



1 ÚVOD

→ Ředitel Západočeské galerie v Plzni Roman Musil a předsedkyně maorské společnosti Haerewa při Auckland Art Gallery Toi o Tāmaki Elisabeth Ellis během zahajovacího ceremoniálu k výstavě *Gottfried Lindauer (1839–1926). Plzeňský malíř novozélandských Maorů*, výstavní síň Masné krámy, 4. 5. 2015



1. 1 SLOVO ŘEDITELE

Rok 2015 byl rokem, kdy se Plzeň stala evropským hlavním městem kultury. Událost nad jiné významná nejen pro západočeskou metropoli, ale i pro celou Českou republiku, která se po dobu jednoho roku ocitla v centru pozornosti zbývající části Evropy. Na tomto prestižním kulturním podniku se podílela celá řada důležitých kulturních organizací Plzně a Plzeňska, instituce zřizované Plzeňským krajem i statutárním městem Plzeň, ale také množství nevládních, neziskových organizací a dobrovolných iniciativ. Jednou z klíčových institucí, která hrála od počátku příprav projektu zásadní roli, byla Západočeská galerie v Plzni (dále jen ZČG).

Zástupci galerie byli u všech důležitých jednání, a to již od konce roku 2007, kdy byla organizátory z Magistrátu města Plzně svolána první porada, na níž byl vyhlášen záměr účastnit se soutěže o titul Evropské hlavní město kultury 2015 (Plzeň nakonec zvítězila nad svým hlavním rivalem Ostravou v roce 2012). Tehdy to byl první impuls pro naši instituci, kdy jsme se nad touto mimořádnou výzvou začali nejprve vážně zamýšlet a posléze se na ni již konkrétně připravovat. Postupně jsme sestavili speciální dramaturgii všech našich programů s jednoznačným akcentem na výstavní a publikační projekty. Kritéria, která jsme si při tom stanovili, byla následující: evropská dimenze, avšak s vazbou na místní prostředí, atraktivita pro domácí i zahraniční publikum a vysoká odborná kvalita. Bylo zřejmé, že takto velkoryse koncipovaný program bude potřebovat velmi důkladné finanční zázemí, ale také stoprocentní zapojení a koordinaci všech oddělení galerie, bez nichž by se projekty nedaly realizovat.

První počín, kterým jsme zahájili naši účast v projektu Plzeň – Evropské hlavní město kultury 2015, nesl název *Mnichov – zářící metropole umění 1870–1918 / München – leuchtende Kunstmetropole 1870–1918* a byl věnován městu, jež bylo jedním z nejvýznamnějších kulturních center Evropy již od druhé poloviny 19. století do začátku nového věku. Výstavou i publikací jsme mimo jiné chtěli upozornit na množství významných umělců z českých zemí, kteří v tomto městě v dané době působili; mnozí z nich si právě zde vydobyli své první mezinárodní úspěchy. Tento projekt nám umožnil prohloubit spolupráci s důležitými bavorskými galerijními institucemi (Städtische Galerie Lenbachhaus und Kunstbau, München; Museum Villa Suck, München; Museumsverein Dachau; Schlossmuseum Murnau; Museum Wiesbaden; Kunstforum Ostdeutsche Galerie Regensburg) a rovněž napomohl k dalšímu budování příhraničních vztahů mezi Plzeňským krajem a Bavorskem. Výstava i publikace si získaly mimořádný zájem v Čechách i v Bavorsku, kde probíhala samostatná mediální kampaň.

Druhý projekt, *Gottfried Lindauer (1839–1926). Plzeňský malíř novozélandských Maorů*, byl věnován téměř zapomenutému autorovi, který je přítom na Novém Zélandu považován za jednoho z nejvýznamnějších umělců tzv. koloniálního období. Jednalo se o nejnáročnější projekt realizovaný v historii ZČG, což bylo dáno vzdáleností spolupracující instituce novozélandské Auckland Art Gallery Toi o Tāmaki, odlišnými kulturními zvyklostmi Maorů, kteří se podíleli na schvalovacím procesu zapůjčení Lindauerových děl, a konečně také vysokým, byť odpovídajícím finančním krytím celého projektu. Výstava byla uvedena za účasti velvyslance Nového Zélandu Rodneyho Harrise tradičním maorským rituálem Kawe Mate (pozdrav s mrtvými), při kterém byla symbolicky navrácena duše Gottfrieda Lindauera

z Nového Zélandu do jeho rodné Plzně. Výstavu shlédlo 16 367 lidí, což je jedna z nejvyšších návštěvností, kterou naše galerie zaznamenala v porevoluční době. Rovněž v tomto případě se projekt těšil mimořádnému zájmu médií, a to nejen z Čech, ale i z Německa, Rakouska a Nového Zélandu. Výstava a publikace věnované Gottfriedu Lindauerovi byly od počátku vnímány jako jedna z klíčových součástí projektu Plzeň – Evropské hlavní město kultury 2015 a samotný autor byl zařazen mezi nejvýznamnější plzeňské osobnosti z oblasti umění, jakými jsou Jiří Trnka a Ladislav Sutnar, kteří si vydobyli renomé i v zahraničí. Výstavu navštívilo mimo jiné také novozélandské ragbyové mužstvo New Zealand Ambassador's XV, které při této příležitosti představilo plzeňské veřejnosti tradiční bojový tanec Haka.

Závěrečná třetí velká výstava a publikace *Vznešenost & zbožnost. Barokní umění na Plzeňsku a v západních Čechách* byly věnovány významnému fenoménu barokní kultury v daném regionu. Příprava výstavy byla mimořádně náročná, například z hlediska nutnosti restaurování řady děl (některých z nich nově nalezených či znovuobjevených), logistiky svozů velkého počtu exponátů zapůjčených nejen z klasických galerijních a muzejních institucí, ale i od církevních zapůjčitelů a s tím související náročné deinstalace děl z jejich původního umístění v sakrálních objektech. Pro tuto výstavu jsme zcela mimořádně uvolnili i střední loď Masných krámů s vysokým stropem, abychom veřejnosti mohli představit i významná monumentální díla od předních barokních umělců té doby, kteří působili v západních Čechách. Výstava byla vyústěním nejen šířeji koncipovaného projektu *9 týdnů baroka*, který pořádala společnost Plzeň 2015, o. p. s., ale také celého slavnostního roku, na němž se ZČG podílela. I tento projekt vzbudil mimořádný ohlas v médiích, ale také u širší a odborné veřejnosti; výstavu navštívil též italský kardinál Gianfranco Ravasi.

V rámci projektu Plzeň – Evropské hlavní město kultury 2015 připravila ZČG ještě jeden významný projekt, který byl veřejností dlouho očekáván. V závěru roku jsme představili první část nově zrekonstruovaných prostor Semlerovy rezidence, navržených Adolfem Loosem a po smrti autora dotvořených a realizovaných Heinrichem Kulkou. Semlerova rezidence se stala součástí prohlídkového okruhu zahrnujícího Loosovy významné interiérové realizace v Plzni, který organizačně zajišťuje Plzeň – TURISMUS, p. o., a to včetně komentovaných prohlídek na základě rezervačního systému. Naším cílem je postupná rekonstrukce a restaurování celého objektu, jehož součástí bude mimo jiné Centrum pro výzkum architektury od 19. století do současnosti, edukační prostory pro děti a mládež nebo depozitář architektury.

Žádný z uvedených projektů by nebylo možné realizovat bez výrazného finančního zázemí, které se nám podařilo vytvořit. Díky vícezdrojovému financování, kdy jsme se snažili využít všechny možné a dostupné dotační i soukromé zdroje, se nám nakonec podařilo zajistit téměř 10,5 milionu Kč, což je opět nejvyšší finanční částka v novodobé historii ZČG. Naše účast na projektu Plzeň – Evropské hlavní město kultury 2015 a kvalita i atraktivita našich projektů se promítla rovněž do návštěvnosti. I ta je nejvyšší za posledních 25 let a vykazuje více než 36 000 návštěvníků. Pozitivní recenze na všechny zmíněné projekty ZČG přinesla všechna důležitá periodika vycházející v ČR. Některá z nich si však zároveň kladla otázku, proč nemá naše instituce při dlouhodobě odváděné kvalitní výstavní činnosti stále ještě postavenou novou budovu galerie, která by současně mohla konečně poskytnout prostor pro stálou expozici našich mimořádně kvalitních sbírek (Peter Kováč, Dobrá výstava, ale příliš malé kapacity, *Právo*, 10. 3. 2015, s. 14; Filip Šenk, Jas západočeského baroka, *Lidové noviny*, 4. 3. 2016, s. 8; Jan H. Vitvar, Velbloud v době temna, *Respekt*, 2016, 20. 3. 2016, s. 54–55).

Roman Musil, ředitel Západočeské galerie v Plzni

1.2 ZÁKLADNÍ ÚDAJE

Název: Západočeská galerie v Plzni, příspěvková organizace

Zřizovatel: Plzeňský kraj

Forma právní subjektivity: Příspěvková organizace

Sídlo: Pražská 13, 301 00 Plzeň

Tel.: 377 908 511

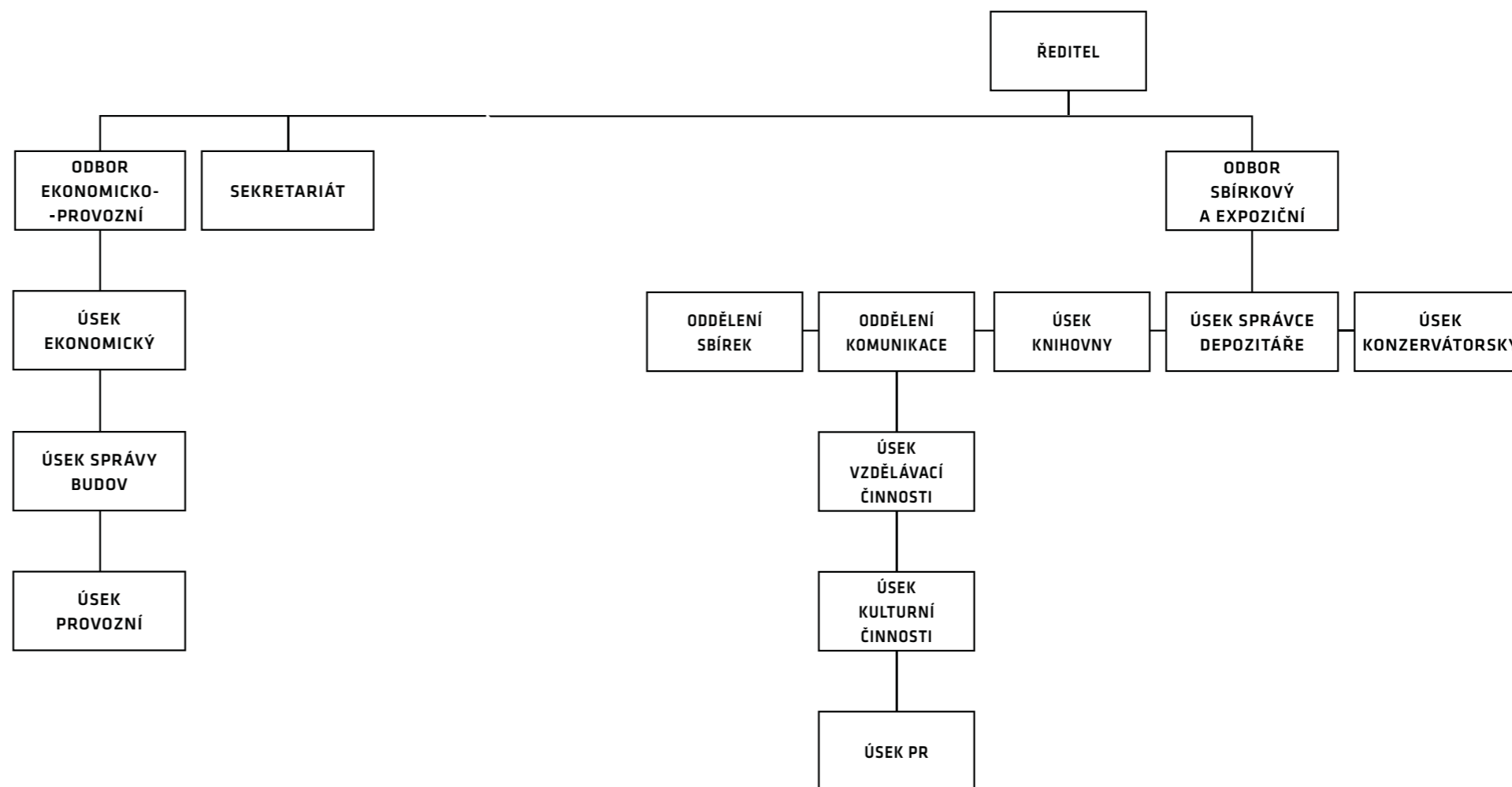
Fax: 377 908 510

e-mail: info@zpc-galerie.cz

www.zpc-galerie.cz

Západočeská galerie v Plzni sídlí v centru města ve třech budovách, které jsou kulturními památkami. Výstavní síň Masné krámy je ve výhradním vlastnictví zřizovatele – Plzeňského kraje, dům Pražská 16 je zcela ve vlastnictví města Plzně a dům Pražská 13 patří z ¼ zřizovateli a ze ¾ statutárnímu městu Plzeň. Od června 2012 disponuje ZČG budovou na Klatovské třídě, kde bude po rekonstrukci zpřístupněn interiér bytu Oskara Smlera realizovaný podle konceptu Adolfa Loose a také provozováno Centrum pro výzkum architektury. Objekt je ve vlastnictví Plzeňského kraje.

1.3 ORGANIZAČNÍ STRUKTURA



1. 4 PERSONÁLNÍ ÚDAJE

Ve vykazovaném období měla Západočeská galerie v Plzni 30,89 přepočtených zaměstnanců.

Seznam zaměstnanců galerie v roce 2015:

Ředitelství ZČG

Ředitel galerie:

Mgr. Roman Musil

Statutární zástupce ředitele, ekonom:

Ing. Lud'ka Kozibratková

Odborný zástupce ředitele:

Mgr. Petr Jindra

Sekretariát:

Lenka Kolářová

Pracovník PR:

Mgr. Eva Reitspiesová

Odborní pracovníci

Kurátor sbírkových fondů:

Ing. arch. Petr Domanický,

Mgr. Ivana Jonáková,

Mgr. Petra Kočová

Lektor, kurátor:

Mgr. Marcela Štýbrová

Kulturněvýchovný pracovník:

Mgr. Jiří Hlobil

Správce depozitáře:

Mgr. Jaroslav Pašek

Konzervátoři:

Jan Jirka, Miroslav Tázler

Dokumentace, knihovna:

Bc. Veronika Popelková

Ekonomický a provozní odbor

Účetní:

Věra Šíková

Správce budov:

Ing. Jan Brčák

Pokladní:

Iva Čechová,

Jana Hanáčková (do 15. 2. 2015),

Jana Ludvíková,

Olga Martínková

Průvodkyně:

Marie Kantorová,

Marie Komorousová,

Marie Šťastná

Ostraha:

Rostislav Kuba,

František Tolma,

Václav Vít,

Ladislav Zámeček

Úklid:

Alena Kepková,

Marie Reitingerová

Externí pracovníci:

Eva Alblová,

Jarmila Hamerlíková,

František Klečka,

Jana Lexová,

Josef Matas,

Miloslava Nová,

Dana Zítková

2

SBÍRKY

→ Bohumil Kubišta, *Zátíší s vázami*, 1911,
olej, plátno, 87 x 70 cm, ZČG, inv. č. O 580
Obraz byl součástí výstavy *Rembrandtova
tramvaj. Kubismus, tradice a „jiné“ umění*
(výstavní síň „13“, 10. 6. – 13. 9. 2015).



2. 1 STAV

2. 1. 1 PROFIL SBÍREK

Sbírky ZČG patří k významným uměleckým fondům v České republice. Jejich těžištěm je umění české provenience, zejména z období 19. století a první poloviny 20. století. Kresba a malba 19. století, umění přelomu století a umění předválečné a meziválečné moderny (zejména český kubismus) tvoří ucelené, mimořádně hodnotné soubory s díly nejvýznamnějších umělců (Karel Purkyně, Antonín Chitussi, Václav Brožík, Mikoláš Aleš, Jan Preisler, Antonín Slavíček, Jan Štursa, Bohumil Kubišta, Emil Filla, Otto Gutfreund, Jan Zrzavý, Rudolf Kremlíčka, František Tichý, Jindřich Štyrský, Toyen a další). Ojedinelá díla vysoké kvality obsahuje rovněž početně skromnější sbírka starého umění zahrnující období 14.–18. století (Mistr Madony z Dýšiny, Mistr I. W., Matyáš Bernard Braun, Ignác František Platzer aj.).

Významnou součástí sbírek je kolekce regionálního umění 19. a 20. století (Josef Mandl, Augustin Němejc, bratři Špillarové, meziválečná tvorba členů Sdružení západočeských výtvarných umělců v Plzni). Sbírky ZČG tvoří vesměs díla spojená s českým prostředím, přesto zahrnují i významné příklady zahraniční, zejm. středoevropské produkce. Sbírky jsou systematicky doplňovány prostřednictvím nákupů a darů s ohledem na jednotlivé soubory děl, které tvoří početně a kvalitativně dobře založenou samostatnou sbírku v rámci vývoje středoevropského, českého i regionálního umění či v rámci souboru děl jednotlivých uměleckých individualit.

→ Václav Špála,
Autoportrét, 1931,
olej, plátno, 100 x 81 cm,
ZČG, inv. č. O 958



2. 1. 2 ROZSAH SBÍREK K 31. 12. 2015 DLE POČTU INVENTÁRNÍCH ČÍSEL V JEDNOTLIVÝCH PODSBÍRKÁCH (VČETNĚ VYŘAZENÝCH ČÍSEL)

Architektura (A)	35
Plastika (P)	298
Obrazy (O)	1 534
Kresby (K)	1 481
Grafika (G)	1 278
Deponovaná plastika (DP)	53
Deponované obrazy (DO)	333
Deponované kresby (DK)	149
Deponovaná grafika (DG)	39
Celkem	5 200

2. 1. 3 ROZSAH SBÍREK K 31. 12. 2015 DLE POČTU INVENTÁRNÍCH ČÍSEL V JEDNOTLIVÝCH PODSBÍRKÁCH (SKUTEČNÝ STAV)

Architektura (A)	34
Plastika (P)	258
Obrazy (O)	1 421
Kresby (K)	1 403
Grafika (G)	1 235
Deponovaná plastika (DP)	9
Deponované obrazy (DO)	104
Deponované kresby (DK)	45
Deponovaná grafika (DG)	18
Celkem	4 527

2. 2 PREZENTACE SBÍREK

2. 2. 1 SITUACE

Od vzniku a následného zpřístupnění galerie v letech 1953–1954 až do roku 1985 byla stálá expozice úzkého výběru sbírkového fondu galerie umístěna ve výstavních sálech budovy Západočeského muzea v Plzni, kde měla galerie v prvních desetiletích své existence provizorní administrativní a expoziční zázemí. V sedmdesátých a devadesátých letech získala galerie výstavní prostory pro krátkodobé výstavy, nikoli však pro stálou expozici svých sbírek. ZČG proto očekává realizaci projektu vlastní budovy dle vítězného projektu Veřejné architektonické soutěže o návrh řešení nové budovy Západočeské galerie v Plzni z roku 2009 v prostoru U Zvonu,¹ jež jí umožní představit veřejnosti své sbírky v trvalé podobě v moderní expozici.

ZČG zpřístupňuje veřejnosti díla ze svých sbírek systematickým způsobem prostřednictvím projektu *Jedno dílo / jeden svět*. Vždy první středu v měsíci (s výjimkou období instalace výstav) je zvolené sbírkové dílo vystaveno na jeden den v rámci krátkodobých expozic a současně představeno veřejnosti prostřednictvím odborného výkladu kurátora. V roce 2015 ZČG realizovala celkem 8 těchto pořadů, na nichž představila 8 sbírkových děl. Přednášky k vystaveným dílům vyslechlo 94 posluchačů.

→ Eva Reitspiesová,
Julius Mařák, *Čapí sněm*,
1883, ZČG, inv. č. DO 18.
Přednáška z cyklu
Jedno dílo / jeden svět,
4. 11. 2015



¹ Viz Petr Domanický (ed.): *Katalog Veřejné architektonické soutěže o návrh řešení nové budovy Západočeské galerie v Plzni 2009*, Plzeňský kraj – Západočeská galerie v Plzni, Plzeň 2010.

2. 2. 2 ZÁPŮJČKY

Sbírkové předměty ZČG jsou prostřednictvím dlouhodobých zápůjček zastoupeny například ve stálých expozicích Muzea církevního umění Plzeňské diecéze v Plzni a Národní galerie v Praze (středověké umění), početnější soubor děl je základem monografických expozic v rodném domě Augustina Němejce v Nepomuku (Městské muzeum a galerie Nepomuk) a v Galerii bratří Špillarů v Domažlicích. Pro krátkodobé výstavy v galeriích a muzeích na území ČR a v zahraničí bylo v roce 2015 zapůjčeno 63 sbírkových předmětů do 12 muzejních a galerijních institucí v ČR.

Přehled zápůjček

instituce	výstava	obrazy	kresby	grafiky	plastiky
Galerie umění Karlovy Vary	<i>Jiří Patera. Dotknout se povahy světa</i>	2			
Národní galerie v Praze	<i>Tajemné dálky. Symbolismus v českých zemích, 1880–1914</i>	4			
Husitské muzeum v Táboře	<i>Jan Hus 1415 / 2015</i>	1			1
Galerie Klatovy-Klenová	<i>Mary Duras (1898–1982)</i>				
Galerie hlavního města Prahy	<i>Jean Delvill</i>	1	1		
Galerie výtvarného umění Cheb	<i>Karel Souček 1915–1982</i>	4			
Východočeská galerie v Pardubicích	<i>Jindřich Prucha a Železné hory</i>	5			
S. V. U. Mánes	<i>Má vlast. Pocta české krajinomalbě</i>	24	10		
Alšova jihočeská galerie v Hluboké nad Vltavou	<i>Smyslné linie / Erotické motivy secese a symbolismu</i>	1			
Czech Architecture Week, s. r. o., Praha	<i>Památky mého kraje</i>	1			
Galerie ve Smečkách, Pražská plynárenská, a. s.	<i>Josef Váchal a Praha</i>	1		3	
Bienále kresby Plzeň	<i>Jiný pohled. Tvorba laureátů. Bienále kresby Plzeň</i>	1	3		
Celkem		45	14	3	1

2. 2. 3 SBÍRKY NA WEBOVÝCH STRÁNKÁCH GALERIE

ZČG na svých internetových stránkách www.zpc-galerie.cz představuje 40 děl, která reprezentují historický profil sbírkového fondu: umění 14.–18. století, umění 19. století, umění přelomu 19. a 20. století, česká moderna a meziválečné a poválečné umění. Digitalizace sbírek dosud probíhá.

2. 2. 4 PUBLIKACE DĚL V LITERATUŘE

V roce 2015 poskytla ZČG souhlas s reprodukováním celkem 77 děl ze svých sbírek pro účely výstavních katalogů, odborných publikací a monografií umělců. Díla ze sbírek ZČG byla reprodukována v těchto vydaných publikacích:

- › Anna Pravdová – Tomáš Winter (eds.), *Señorita Franco a Krvavý pes. Malíř, karikaturista a ilustrátor Antonín Pelc (1895–1967)*, Praha 2015
- › Božena Benešová, *Prózy*, Brno 2015
- › Kristýna Brožová, *Smyslné linie. Erotické motivy secese a symbolismu*, Hluboká nad Vltavou 2015
- › Michael Zchař, *Jindřich Prucha a Železné hory*, Pardubice 2015
- › Jiří Bouda (red.), *Jižní Plzeňsko XIII. Historickovlastivědný sborník Muzea jižního Plzeňska v Blovicích*, Blovice 2015
- › *Bulletin of the National Gallery in Prague XXV*, Praha 2015
- › Lucie Vlčková, *Český kubismus. Průvodce expozicí Uměleckoprůmyslového musea v Praze*, Praha 2015
- › *Má vlast. Pocta české krajinomalbě*, Praha 2015
- › Tomáš Winter – Lenka Bydžovská – Pavla Machalíková – Taťána Petrasová, *Rembrandtova tramvaj. Kubismus, tradice a „jiné“ umění*, Plzeň–Praha 2015
- › Aleš Filip – Roman Musil (eds.), *Mnichov – zářící metropole umění 1870–1918 / München – leuchtende Kunstmetropole 1870–1918*, Plzeň – Lomnice nad Popelkou 2015
- › Petr Domanický, *Hanuš Zápal (1885–1964). Architekt Plzeňska*, Plzeň 2015
- › Andrea Steckerová – Štěpán Vácha (eds.), *Vznešenost a zbožnost. Barokní umění na Plzeňsku a v západních Čechách*, Plzeň – Lomnice nad Popelkou 2015
- › Petr Domanický, *Semlerova rezidence. Interiér bytu rodiny Oskara Semlera v Plzni (1931–1934)*, Plzeň 2015

2. 3 AKVIZICE

2. 3. 1 AKVIZIČNÍ PROGRAM, NÁKUPNÍ KOMISE

ZČG systematicky doplňuje a rozšiřuje své sbírky novými akvizicemi, u nichž je rozhodujícím kritériem umělecká kvalita, v odůvodněných případech pak i badatelský význam daného díla. Akviziční koncepce se zaměřuje na časové období pokrývající celý historický fond sbírek, zahrnuje tedy periody od středověkého umění po umění současné. Těžištěm akviziční činnosti je však období druhé poloviny 19. a první poloviny 20. století v souladu s profilem sbírek ZČG. Z geografického hlediska se akviziční práce soustředí na středoevropský, zejména český prostor a specificky pak plzeňský region.

Akvizice jsou doporučovány a schvalovány či zamítány odbornou Nákupní komisí v aktuálním složení:

- › Jaroslav Babůrek / starožitník
- › Mgr. Marcel Fišer, Ph.D. / Galerie výtvarného umění Cheb
- › doc. PhDr. Marie Klimešová, Ph.D. / Ústav pro dějiny umění Filozofické fakulty Univerzity Karlovy v Praze
- › Mgr. Václav Malina / umělec, kurátor, výtvarný kritik
- › prof. PhDr. Roman Prahla, CSc. / Ústav pro dějiny umění Filozofické fakulty Univerzity Karlovy v Praze
- › doc. PhDr. Marie Rakušanová, Ph.D. / Ústav pro dějiny umění Filozofické fakulty Univerzity Karlovy v Praze
- › PhDr. Radim Vondráček / Uměleckoprůmyslové museum v Praze

2. 3. 2 AKVIZICE V ROCE 2015

Nákupní komise ZČG se sešla 8. prosince 2015 v plném počtu členů. Jednání se zúčastnila zástupkyně Úřadu Plzeňského kraje JUDr. Pavla Sladká.

Komise jednohlasně zvolila za svoji předsedkyni doc. PhDr. Marii Klimešovou, Ph.D., a za svého místopředsedu prof. PhDr. Romana Prahla, CSc. Jednohlasně schválila nákup 1 díla v navrhované ceně, přijetí 13 děl v podobě darů a zařazení 6 architektonických modelů vytvořených v souvislosti s výstavními projekty v letech 2013–2015 do podsbírk architektury.

Nejvýznamnější akvizicí za rok 2015 představuje nákup obrazu Augusta Friedricha Piepenhagena *Noční lesní krajina s bystřinou v bouři* (asi 50. léta 19. století, olej, plátno, 36 x 43 cm, sign. AP). Jedná se o významného představitele romantické krajinomalby 19. století v českém i širším středoevropském kontextu. Obraz pochází z rodinné umělecké sbírky. Představuje typickou romantickou krajinu z autorova vrcholného období, které inspirovala nizozemská atmosférická náladová krajinomalba 17. století. Svůj malířský styl rozvinul August Friedrich

Piepenhagen po roce 1830, kdy také začíná signovat svá díla iniciálami AP, jež nese i nabízený obraz. Jako většina autorových prací z období třicátých až šedesátých let není obraz datován. Plátno znázorňuje setmělý, zamližený les, kterým v čelním pohledu k divákovi protéká bystřina, jejíž hladina je v popředí ozářena měsíčním světlem. Takovéto melancholické a současně dramatisované krajinné kompozice se v Piepenhagenově tvorbě objevují zejména v padesátých letech, vrcholném období tvorby malíře, kdy s nejvyšší pravděpodobností vznikl i tento obraz. Jedná se o dílo galerijní hodnoty, které vhodně doplní sbírky ZČG, jejichž těžiště leží právě v malířství 19. století.

ZČG vlastní dva obrazy Augusta Piepenhagena: *Zasněžená krajina* (40.–50. léta 19. století, inv. č. O 1351) a *Stavení u horské říčky (Vodopád)* (60. léta 19. století, inv. č. O 73). Zakoupením nabízeného obrazu vzniká v obrazové podsбірce ZČG základní trojčlenná kolekce obrazů autora, již doplňují tři kresby autora v podsбірce kreseb (*Háj*, inv. č. K 792, a dvojice kreseb *Před starým zámkem* a *Před klášterní ruinou*, inv. č. K 965/a, b).

2. 3. 3 ÚBYTKY ZE SBÍREK

V roce 2015 nedošlo k žádnému úbytku ze sbírek ZČG.



→ August F. Piepenhagen, *Noční lesní krajina s bystřinou v bouři*, asi 50. léta 19. století, olej, plátno, 36 x 43 cm, sign. AP. Obraz byl nejvýznamnější akvizicí ZČG v roce 2015.

Seznam akvizic

Nákupy			Podsbírka
1	August Friedrich Piepenhagen	<i>Noční lesní krajina s bystřinou v bouři</i> , asi 50. léta 19. století, olej, plátno, 36 x 43 cm, sign. AP	Podsbírka malby
Dary			
2	Jan Ferdinand Pistorius	<i>Plzeň od Lochotína</i> , 70. léta 20. století	Podsbírka grafiky
3	Ludmila Padrtová	Soubor 11 kreseb z roku 2013	Podsbírka kresby
4	Aleš Lamr	<i>Evangelidy I-III</i> , 2014, 145 x 121 cm každý ze tří obrazů	Podsbírka malby
Architektonické modely z let 2013–2015 vytvořené na zakázku pro výstavní projekty			
5	Klement Štícha autor modelu: Miroslav Koranda; podklady, koncepce, konzultace: Petr Domanický	Model rekonstrukce tzv. Rybářské bašty z areálu výstaviště v Plzni, 1967, demolice v 80. letech 20. století (vyroben v rámci výstavy <i>Architektura 60. let v Plzni</i> , 20. 11. 2013 – 9. 2. 2014, výstavní síň „13“)	Podsbírka architektury
6	Rudolf Stech autor modelu: Miroslav Koranda; podklady, koncepce, konzultace: Petr Domanický	Model domu v Kollárově ulici v Plzni se sgrafity M. Alše (vyroben v rámci výstavy <i>Mikoláš Aleš v Plzni</i> , 30. 8. – 3. 11. 2013, výstavní síň Masné krámy)	Podsbírka architektury
7	Miloslav Sýkora – Vladimír Belšán (návrh budovy) – Klement Štícha (?) autor modelu: Roman Pozděna (Neon Lux, s. r. o.); podklady, koncepce, konzultace: Petr Domanický	Model rekonstrukce neonového poutače z brány výstaviště v Plzni, 1966, 1968 (úprava), úplná likvidace v 90. letech 20. století; vznik modelu: 2013 (vyroben v rámci výstavy <i>Architektura 60. let v Plzni</i> , 20. 11. 2013 – 9. 2. 2014, výstavní síň „13“)	Podsbírka architektury

8	Hanuš Zápál autor modelu: Miroslav Koranda; podklady, koncepce, konzultace: Petr Domanický	Model rekonstrukce tzv. Sokolského pavilonu v sadech Emila Štrunce v Plzni, 1920–1921, demolice podstatné části 1994; vznik modelu: 2015 (vyroben v rámci výstavy <i>Hanuš Zápál (1885–1964). Architekt Plzeňska</i> , 7. 10. 2015 – 7. 2. 2016, výstavní síň „13“)	Podsbírka architektury
9	Adolf Loos – Karel Lhota autor modelu: Pavel Jedlička, Architektonické modely etc.	Model Müllerovy vily v Praze-Střešovicích, 1928–1930; vznik modelu: 2015 (vyroben pro expozici v objektu Semlerova rezidence, Klatovská 110)	Podsbírka architektury
10	Jan Blažej Santini-Aichel autor modelu: Miroslav Koranda; podklady, koncepce, konzultace: Petr Macek	Model kláštera v Plasích v ideální podobě plánované Janem Blažejem Santinim-Aichelem, asi před 1710 až 1785, podstatná část sice plánována, ale neuskutečněna (vyroben v rámci výstavy <i>Vznešenost & zbožnost. Barokní umění na Plzeňsku a v západních Čechách</i> , 28. 10. 2015 – 20. 3. 2016, výstavní síň Masné krámy)	Podsbírka architektury



➤ Model ideálního urbanistického řešení areálu cisterciáckého kláštera v Plasích dle návrhu Jana Blažeje Santiniho-Aichla. Autor modelu: Miroslav Koranda, odborná konzultace: Petr Macek.

2. 4 PÉČE O SBÍRKY

2. 4. 1 INVENTARIZACE

Ke dni 29. prosince 2015 byla ukončena inventarizace souboru sbírkových předmětů:

- › podsbírka malby: 129 inv. č. / 129 sbírkových předmětů
- › podsbírka plastiky: 3 inv. č. / 3 sbírkové předměty
- › podsbírka kresby: 368 inv. č. / 2 566 sbírkových předmětů

Celkem bylo inventarizováno 500 inventárních čísel a 2 698 sbírkových předmětů.

Při inventarizaci byl zkontrolován stav obrazů a v případě potřeby proveden konzervační zásah. Byly překontrolovány rozměry prací, jež byly aktualizovány na kartách i v systému DEMUS. Práce na papíře uložené v regálech jsou v abecedním sledu podle autorů systematicky nově adjustovány do obalů z nekyselých papírů, soubory prací jsou současně ukládány do papírových krabic vyrobených na míru. V průběhu inventarizace byla v rámci dokumentace sbírek ZČG focena díla, u nichž kvalitní fotografie chyběla. Rok inventarizace byl zanesen do inventárních karet. V průběhu inventarizace nebyly zjištěny žádné závažné nedostatky.

V rámci inventarizace byly inventarizovány sbírkové předměty v dlouhodobých zápůjčkách těchto institucí:

Datum	Instituce	Počet sbírkových předmětů
15. 12. 2015	Magistrát města Plzně. Odbor vnitřních věcí	18
15. 12. 2015	Dominik Centrum, s. r. o. / Měšťanská beseda	4
15. 12. 2015	Západočeské muzeum v Plzni	1
16. 12. 2015	Městský úřad Stod	3
16. 12. 2015	Muzeum Chodska, Galerie bratří Špillarů, Domažlice	14
18. 12. 2015	Krajský úřad Plzeňského kraje, Ředitelství krajského úřadu	3
18. 12. 2015	Krajský úřad Plzeňského kraje, Odbor kultury	3
18. 12. 2015	Krajský úřad Plzeňského kraje, Výbor pro výuku, vzdělání a zaměstnanost	3
18. 12. 2015	Krajský úřad Plzeňského kraje, Odbor životního prostředí	2
18. 12. 2015	Muzeum a galerie severního Plzeňska, Mariánská Týnice	2
22. 12. 2015	Městské muzeum a galerie v Nepomuku	21

Členové inventarizační komise:

Předseda:

Mgr. Petr Jindra, odborný zástupce ředitele

Členové:

Mgr. Jaroslav Pašek, správce depozitáře

Mgr. Ivana Jonáková, kurátorka

Jan Jirka, konzervátor

Miroslav Tázler, konzervátor

2. 4. 2 KONZERVÁTORSKÉ ODDĚLENÍ

Konzervátorské oddělení galerie provádí údržbu a konzervaci uměleckých děl ze sbírek galerie v rámci depozitu a běžného galerijního provozu. Konzervátoři průběžně vykonávají potřebné konzervátorské zásahy u stávajících sbírkových děl a v případě potřeby také u nových přírůstků do sbírek, rovněž zajišťují odbornou prohlídku a konzervaci děl určených pro zápůjčky. V rámci této činnosti byly opakovaně prováděny zejména retuše a opravy rámu a byla učiněna potřebná opatření v rámci optimální adjustace děl. Konzervátorský ateliér zpracovává fotografické podklady pro dokumentaci stavu díla (*condition report*) k zápůjčkám a zpracovává digitální evidenci sbírkového fondu. V roce 2015 bylo pro tyto účely nafoceno 151 děl.

V roce 2015 pokračovala systematická readjustace sbírkových děl na papíře, volně uložených v regálech do obalů z nekyselého papíru. Soubory prací jsou ukládány do speciálně vyrobených ochranných krabic. V roce 2015 bylo takto nově uloženo 165 prací.

Konzervátorské oddělení se dále podílí na fotografické dokumentaci děl ze sbírek Západočeské galerie pro kartotéku sbírkových fondů. Pracovníci oddělení se rovněž podílejí na běžné údržbě, provozu budov a zařízení galerie a realizují instalaci a demontáž výstav organizovaných galerií. V případě potřeby zajišťují odborný dohled při přebírání zapůjčovaných exponátů.

2. 4. 3 RESTAURÁTORSKÉ PRÁCE

V roce 2015 byla restaurována pozdně středověká řezba *Madona s Ježíškem* (kolem 1470, lipové dřevo, fragmenty původní polychromie, v. 77 cm, inv. č. DP 49). Hlavním cílem restaurátorského zásahu bylo vyčištění povrchu sochy a upevnění dochovaných fragmentů její původní polychromie. Restaurátorský zásah provedli MgA. Jakub Hamsík, Licence MK ČR č. j. 9959/2001, a MgA. Jáchym Krejča, Licence MK ČR č. j. 12377/2002.

Na základě vážného defektu (samovolné odpadnutí ruky v zápěstí v důsledku zcela degradované hmoty dřeva) byla v roce 2015 předána k restaurátorskému ošetření pozdně středověká řezba *Svatá Markéta z Chomle* (před 1500, lipové dřevo, nepůvodní polychromie, v. 99 cm, inv. č. P 10). Restaurátorské práce zahrnují sondážní průzkum polychromie, na jehož základě bude v následujícím roce rozhodnuto o možnosti sejmutí některých nepůvodních vrstev polychromie, které poškozují umělecké a výrazové kvality sochy.



➤ *Madona s Ježíškem*, kolem 1470, ZČG, inv. č. DP 49. Stav před restaurováním a po restaurování (detail).

2. 4. 4 EVIDENCE A DIGITÁLNÍ OBRAZOVÁ DOKUMENTACE

Sbírka ZČG je zapsána v Centrální evidenci sbírek (CES), číslo GZP/001-06-25/007001. Čítá 5 podsbírek:

- › podsběrka architektury
- › podsběrka plastiky
- › podsběrka malby
- › podsběrka kresby
- › podsběrka grafiky

Evidence sbírkových předmětů je vedena jako dvoustupňová, tj. chronologická (přírůstková kniha) a systematická (inventární knihy + katalogizační karty). Dokumentace a evidence sbírek je paralelně vedena v programu DEMUS01. Databázi doplňují průběžně kurátorky galerie Mgr. Ivana Jonáková a Mgr. Petra Kočová.

Přehled evidence sbírek za rok 2015 k 31. 12. 2015

Počet zapsaných přírůstkových čísel v Přírůstkové knize v roce 2015:	10
Počet zapsaných inventárních čísel v Inventárních knihách v roce 2015:	10
Počet všech inventárních čísel zapsaných k 31. 12. 2015 v databázi DEMUS01:	4 704
Počet inventárních čísel zapsaných v databázi DEMUS01 v roce 2015:	59

Digitální obrazová dokumentace

K 31. 12. 2015 činí celkový počet evidenčních čísel sbírkových předmětů digitalizovaných v podobě obrazového záznamu 1 508. V roce 2015 bylo digitalizováno 151 evidenčních čísel sbírkových předmětů.

2. 4. 5 SLUŽBY PRO BADATELE

ZČG umožňuje badatelům nahlédnout do inventárních knih a na základě žádosti poskytuje možnost studia deponovaných děl. V roce 2015 proběhlo za tímto účelem v galerii 6 badatelských návštěv. Pracovníci galerie mimoto průběžně poskytují četné odborné konzultace k umělecko-historické problematice a badatelským dotazům týkajícím se sbírek, nabízených děl apod. V roce 2015 bylo takto vyřízeno celkem 50 odborných badatelských konzultací.

3 VÝSTAVY



→ *Gottfried Lindauer (1839–1926).
Plzeňský malíř novozélandských Maorů,
výstavní síň Masné krámy,
6. 5. – 20. 9. 2015*

3.1 ÚVOD

V důsledku absence budovy pro stálou expozici svých sbírek se ZČG soustředí na dramaturgii krátko- až střednědobých výstav, jež se typově dělí do kategorií:

- › projekt evropského nebo středoevropského významu
- › projekt celorepublikového významu
- › projekt nadregionálního a regionálního významu

Výstavní program ZČG v roce 2015 byl připraven v souvislosti s projektem Plzeň – Evropské hlavní město kultury 2015 a účasti ZČG na tomto projektu. Díky podpoře ze strany zřizovatele a společnosti Plzeň 2015 mohla ZČG připravit ve velké výstavní síni Masné krámy tři ambiciózní výstavy, jež byly součástí hlavního programu projektu Plzeň – Evropské hlavní město kultury 2015 a spadají pod první typovou kategorii. Trojice výstav v komorní výstavní síni „13“ pak reprezentovala kategorii projektu celorepublikového významu, respektive projektu nadregionálního a regionálního významu.

PROJEKTY EVROPSKÉHO NEBO STŘEDOEVROPSKÉHO VÝZNAMU:

Mnichov – zářící metropole umění 1870–1918 / München – leuchtende Kunstmetropole 1870–1918

(výstavní síň Masné krámy, 28. 1. – 6. 4. 2015)

Gottfried Lindauer (1839–1926). Plzeňský malíř novozélandských Maorů

(výstavní síň Masné krámy, 6. 5. – 20. 9. 2015)

Vznešenost & zbožnost. Barokní umění na Plzeňsku a v západních Čechách

(výstavní síň Masné krámy, 28. 10. 2015 – 20. 3. 2016)



PROJEKTY CELOREPUBLIKOVÉHO VÝZNAMU:

Riziko loajálnosti: rakouská, německá a česká kulturní identita v umění 19. století

(výstavní síň „13“, 18. 2. – 17. 5. 2015)

Rembrandtova tramvaj. Kubismus, tradice a „jiné“ umění

(výstavní síň „13“, 10. 6. – 13. 9. 2015)

PROJEKT NADREGIONÁLNÍHO A REGIONÁLNÍHO VÝZNAMU:

Hanuš Zápala (1885–1964). Architekt Plzeňska (výstavní síň „13“, 7. 10. 2015 – 7. 2. 2016)



3. 2 ODBORNÁ SPOLUPRÁCE

Výstavní projekty v roce 2015 byly realizovány ve spolupráci s předními historiky a historičkami umění v ČR z odborných institucí (Národní galerie v Praze, Národní památkový ústav, Université Paris-Sorbonne, Ústav dějin umění AV ČR, v. v. i, Ústav pro dějiny umění FF UK) i regionálních muzeí (Muzeum a galerie severního Plzeňska v Mariánské Týnici, Západočeské muzeum v Plzni).

Na jednotlivých výstavních projektech spolupracovala ZČG v roce 2015 s těmito odbornými institucemi: Auckland Art Gallery Toi o Tāmaki, Auckland; Kunstforum Ostdeutsche Galerie, Regensburg; Národní galerie v Praze; Städtische Galerie im Lenbachhaus und Kunstbau, München; Ústav dějin umění AV ČR, v. v. i, Praha.



➤ *Vznešenost a zbožnost. Barokní umění na Plzeňsku a v západních Čechách, výstavní síň Masné krámy, vernisáž výstavy, 27. 10. 2015.*
Hovoří prof. PhDr. Vojtěch Lahoda, CSc., ředitel Ústavu dějin umění AV ČR, v. v. i.

3. 3 PŘEHLED A CHARAKTERISTIKA VÝSTAV V ROCE 2015

VÝSTAVNÍ SÍŇ MASNÉ KRÁMY

MNICHOV – ZÁŘÍCÍ METROPOLE UMĚNÍ 1870–1918 /

MÜNCHEN – LEUCHTENDE KUNSTMETROPOLE 1870–1918

28. 1. – 6. 4. 2015

Autoři: Aleš Filip, Roman Musil

Kurátorka: Ivana Jonáková

Spolupráce: Národní galerie v Praze, Städtische Galerie im Lenbachhaus und Kunstbau München, Kunstforum Ostdeutsche Galerie Regensburg

Výstava byla jednou z hlavních součástí projektu Plzeň – Evropské hlavní město kultury 2015. Termín „zářící metropole umění“ v jejím názvu byl převzat z novely Thomase Manna *Gladius Dei* z roku 1902. Mnichov byl vyhledáván mladými umělci z celého světa, mezi nimiž měla silné zastoupení česká komunita. Představoval alternativu k pařížskému školení nebo jeho předstupeň, v rámci střední Evropy však předstihl další umělecká centra, jakými byly Praha, Vídeň či Berlín.

Časové vymezení projektu od roku 1870 do roku 1918 zahrnuje období od slavné éry mnichovské školy až po konec první světové války, která změnila mapu světa, včetně jeho dosavadních kulturních center. Na výstavě byli zastoupeni jak uznávaní představitelé uměleckého Mnichova (např. Franz von Lenbach, Wilhelm Leibl, Franz von Stuck či avantgardisté ze skupiny Der Blaue Reiter), tak umělci ze zemí Koruny české německého i českého mateřského jazyka, kteří v bavorské metropoli absolvovali své umělecké školení. Někteří z nich se tu natrvalo usadili a starali se o kontakty mezi svou původní a novou vlastí, jako např. Gabriel von Max a Adolf Hölzel. Mezi umělci českého původu vynikli délkou bavorského pobytu a působení František Bohumil Doubek, František Ondrůšek, Ludvík Kuba a Jan Autengruber. Výstava měla dvě hlavní části – synchronní, zaměřenou na téma „město umělců“, a diachronní, s rozlišením tří velkých etap mnichovského umění. Na výstavě bylo prezentováno více než 100 děl od 43 umělců (obrazy, kresby, grafika a plastika) zapůjčených jak z českých, tak i zahraničních (zejména německých) sbírek.

K výstavě byla ve spolupráci s nakladatelstvím Barta & Barta vydána stejnojmenná česko-německá publikace, na jejíž přípravě se podílel tým českých a německých odborníků.

Při příležitosti konání výstavy uspořádala Západočeská galerie v Plzni ve dnech 23. a 24. 3. 2015 odbornou konferenci s názvem *Mnichov a země Koruny české 1870–1918. Umělecká výměna* za účasti českých a německých badatelů. Příspěvky byly vydány ve stejnojmenném sborníku, jehož editory byli Aleš Filip a Roman Musil.



GOTTFRIED LINDAUER (1839–1926)

PLZEŇSKÝ MALÍŘ NOVOZÉLANDSKÝCH MAORŮ

6. 5. – 20. 9. 2015

Autoři: Aleš Filip, Roman Musil

Kurátorky: Eva Reitspiesová, Petra Kočová

Spolupráce: Auckland Art Gallery Toi o Tāmaki, Auckland

Výstava, připravená jako jedna z hlavních součástí programu Plzeň – Evropské hlavní město kultury 2015, poprvé monograficky zpracovala život a dílo plzeňského rodáka Gottfrieda Lindauera. Ten patří mezi nemnoho malířů, kteří s evropským uměleckým školením opustili evropský kontinent a svůj talent i profesní dráhu rozvíjeli v pro ně neznámém prostředí mimoevropských kultur. Zatímco v českých zemích byl tento umělec dosud znám jen úzké skupině odborníků specializujících se na umění 19. století, na Novém Zélandu, kam odešel z Plzně v roce 1874, jsou jeho malby původních maorských obyvatel považovány za součást národního kulturního dědictví a samotný Lindauer zde patří mezi nejpopulárnější malíře koloniálního období.

Dílo Gottfrieda Lindauera je rozptýleno mezi střední Evropou (s ohledem na vídeňské školení a působení v Rakousku, Haliči a v českých zemích, především na Moravě a v Plzni) a Novým Zélandem, kde je soustředěno do dvou početných kolekcí, umístěných v Auckland Art Gallery Toi o Tāmaki a v Museum of New Zealand Te Papa Tongarewa ve Wellingtonu. Zatímco Lindauerův novozélandský životopis je relativně dobře zpracován, jeho předchozí působení ve střední Evropě nebylo dosud zpracováno vůbec. V České republice je dílo tohoto malíře doloženo náboženskými malbami pro Římskokatolickou farnost ve Valašských Kloboukách, měšťanskými portréty ve sbírkách Národopisného oddělení Západočeského muzea v Plzni a portréty *Náčelník Harawira te Mahikai* a *Mrs. Háromi* ve sbírkách Národního muzea, respektive Náprstkova muzea asijských, afrických a amerických kultur, které v roce 1907 zaslal Lindauer manželce Vojty Náprstka Josefě. Lindauer žil na Novém Zélandu až do své smrti v roce 1926, udržoval však stále kontakty s českým prostředím a Náprstkovu muzeu v Praze příležitostně posílal i předměty vztahující se k životu domorodých Maorů, které byly na výstavě rovněž zastoupeny.

Od sedmdesátých let 20. století je dílo evropských autorů působících v koloniálním prostředí předmětem hlubšího zkoumání, a to i z jiných než uměleckých pozic. Z hlediska postkoloniálního myšlení je možné na konkrétních příkladech této dobové umělecké produkce sledovat jejich rasovou, kulturní, historickou a politickou korektnost vůči původním domorodým obyvatelům, případně posoudit, do jaké míry se umělecká tvorba sama podílela na vytváření koloniálního konstruktů se všemi deformacemi a stereotypy vycházejícími z nadřazené pozice kolonizátora vůči kolonizovanému. Z tohoto úhlu pohledu by se zdálo, že Lindauer je pro použití této interpretativní metody ideálním autorem, leč ve skutečnosti to není tak jednoznačné. Kromě několika málo obrazů, v nichž namaloval žánrové výjevy ze života Maorů v jejich přirozeném prostředí venkovských osad, které se díky idylické představě autora přece jen poněkud vzdalovaly sociální a existenční realitě válkami zdecimovaného etnika, tvořil především portréty na zakázku.





Lindauerova portrétní tvorba na Novém Zélandu zahrnující početnou klientelu Evropanů i Maorů vycházela z tradice středoevropského malířství poloviny 19. století a nikdy neprošla inovativním vývojem. Portréty klientů na Novém Zélandu jsou malovány stejným způsobem a technikou, jakými Lindauer zpracovával před emigrací podobizny plzeňských měšťanů. Portrétovaný je takřka vždy zobrazován v duchu soudobého pojetí fotografického portrétu od prsou nahoru a ze stejné ohniskové vzdálenosti; malíř fotografický portrét sám praktikoval nejspíše již ve svém ateliéru v Plzni a mnohdy jej používal jako předlohu.

Zásadní vliv na Lindauerovu tvorbu na Novém Zélandu měl jeho dlouholetý přítel a mecenáš Henry Partridge, který umělci zprostředkoval konkrétní zakázky s cílem vytvořit malířský soubor, jenž bude v etnografickém smyslu zachycovat náměty ze života Maorů a zejména podoby maorských vůdců, kteří se zapsali v 19. století do dějin Nového Zélandu. Lindauer měl vytvořit portrétní soubor elity maorského národa, jehož svět stejně jako samotné maorské etnikum měly v průběhu násilného kolonizování země postupně zaniknout. Proto byly jeho malby od počátku vnímány nejen jako umělecké dílo, ale také jako objekty důležité dokumentární hodnoty. To mělo vliv na pozdější interpretace Lindauerovy tvorby. Portréty maorských náčelníků s tetováním, účesy, zbraněmi, oděvy, amulety a šperky byly vnímány jen jako etnografický materiál bez výraznější umělecké kvality.

Dnes je vedle kulturněantropologického významu oceňována i umělecká hodnota Lindauerova díla, zejména brilantně zvládnutá technika malby, která dodávala portrétovaným osobnostem věrohodnost. Portréty maorských náčelníků přesvědčivě vystihují charisma, vznešenost i obtížně definovanou auru osobnosti, což dokládá Lindauerův pozorovací talent a empatické schopnosti.

Neplánovanou a šťastnou shodou okolností navázal tento projekt na výstavu *Gottfried Lindauer: Die Māori Portraits*, kterou uspořádala Alte Nationalgalerie v Berlíně (20. 11. 2014 – 12. 4. 2015). Ta se soustředila výhradně na Lindauerovy portréty maorských osobností. ZČG připravovala svoji „lindauerovskou“ výstavu ve spolupráci s berlínskými kolegy, její vlastní badatelský projekt však umožnil představit pozitivní výsledky archivního průzkumu Lindauerova života i díla před odchodem na Nový Zéland a zasadit jeho tvorbu do kontextu evropské portrétní malby. Výstavu doprovázel katalog, který vyšel v české a anglické mutaci a jehož editory byli hlavní autoři výstavy Aleš Filip a Roman Musil.

VZNEŠENOST & ZBOŽNOST

BAROKNÍ UMĚNÍ NA PLZEŇSKU A V ZÁPADNÍCH ČECHÁCH

28. 10. 2015 – 20. 3. 2016

výstavní síň Masné krámy

Autoři: Andrea Steckerová, Štěpán Vácha, odborný tým: Jakub Bachtík, Richard Biegel, Irena Bukačová, Viktor Kovařík, Petr Macek, Martin Mádl, Jan Mergl, Terezie Šíková

Kurátor: Petr Jindra

Spolupráce: Ústav dějin umění AV ČR, v. v. i.

Jako závěrečnou součást hlavního programu projektu Plzeň – Evropské hlavní město kultury 2015 a v návaznosti na jeho významný tematický festival *9 týdnů baroka* (29. 6. – 30. 8. 2015) připravila ZČG výstavu *Vznešenost & zbožnost. Barokní umění na Plzeňsku a v západních Čechách*, jež byla první souhrnnou prezentací výtvarné tvorby 17. a 18. století na území západních Čech. Při promyšlení jejího konceptu posloužily za východisko podobně zaměřené projekty o baroku z nedávné minulosti v České republice, zejména monumentální výstavní počín *Olomoucké baroko* (2010), který, podobně jako předtím pražská výstava *Sláva barokní Čechie* (2001), směřoval k postizení všech možných materiálních dokladů barokní kultury v Olomouci a blízkém okolí.

Výstava měla tradiční formát galerijní expozice se zastoupením všech výtvarných oborů včetně nástěnné malby a architektury (ty formou návrhových kreseb, dobových plánů a vyobrazení, modelu). Hlavními kritérii výběru exponátů byla jejich estetická kvalita a průkazná vazba na historický region a protagonisty uměleckého dění, tj. umělce a objednavatele. Baroko v západočeském regionu je sledováno jako umělecká epocha v celé časové šíři: od pozvolného prosazování se v 17. století přes kulminaci v první polovině 18. století až po závěrečné vyznění na sklonku téhož století. Tento vývojový proces autoři neodvozovali z proměny slohových forem, nýbrž z měnících se společenských podmínek, které byly pro rozvoj výtvarného umění rozhodující.

Je dáno specifickým postavením tohoto kraje v rámci Čech, že zde docházelo k výraznému uplatnění předních umělců z Prahy i sousedního Bavorska, z nichž mnozí měli příležitost vzepnout se zde ke svým vrcholným výkonům. Nepominutelný je i význam tzv. malých mistrů, neboť právě s nimi je spojeno to, co činí regionální tvorbu příznačnou: přebírání a osvojování vysokého slohu z vůdčích uměleckých center a od velkých osobností a jeho následné rozvíjení.

Vzhledem k tomu, že teritoriální vymezení západních Čech doznalo v toku času značných proměn, byly při sledování výtvarné produkce v rámci současných hranic Plzeňského kraje zohledněny i autentické historické vztahy. Platí přitom, že jádrem uměleckého dění v celém regionu byla Plzeň s širším okolím, tedy Plzeňsko, a to včetně Plas a Kralovicka, ač ty se tehdy nacházely v Rakovnickém kraji. Západní Čechy jako nadřazená teritoriální kategorie použitá rovněž v názvu výstavy zahrnují i další okrajové součásti regionu, zejména Tepelsko, spadající do dnešního Karlovarského kraje, rovněž Klatovsko a Domažlicko, které až v roce 1751 byly z Plzeňského kraje vyděleny a vytvořily samostatný kraj (dnes jsou však opět jeho součástí) a konečně i Sušicko s Horažďovicemi, které původně spadaly pod Prácheňský kraj.



Výstava názorně představila jednotlivé objednavatelské okruhy, jakými byly kláštery, šlechta a královská města, z nichž vycházely různé typy uměleckých zakázek. Zvláštní pozornost byla věnována předním církevním patronům umění v čele s plským opatem Evženem Tytlem či šlechtickým rodům Lažanských, Kokořovských a Vrtbů. Návštěvníci měli jedinečnou možnost spatřit špičková díla hlavních tvůrců českého baroka – malířů Petra Brandla a Jana Kryštofa Lišky, sochaře Matyáše Bernarda Brauna či architekta Jana Blažeje Santiniho-Aichela –, která vznikla pro tento region. Některá z nich představovala badatelský objev a veřejnost je mohla spatřit vůbec poprvé. Zapůjčena byla i díla uložená v zahraničních sbírkách (Německo, Rakousko).

Na výstavním projektu se podíleli odborníci z předních badatelských pracovišť v Praze i v kraji a podařilo se pro něj zajistit takové umělecké skvosty, jakými jsou želvovinový oltář z Plas, kompletní soubor Widemannových preciózních alabastrů vytesaných pro hraběte Jana Josefa mladšího z Vrtby, Brandlův nádherný *Křest Krista* z Manětína či oltářní obraz od Jana Kryštofa Lišky pro farní kostel sv. Václava v Plasích, dlouhá léta považovaný za ztracený, a v neposlední řadě portrét opata Maura Fintzgutha, stavebníka chrámu v Kladrubech, jehož podoba nebyla dosud známa.

Slovní spojení „vznešenost a zbožnost“ v názvu výstavy naznačilo, jak se v barokním umění s jeho vysokými estetickými nároky jedinečně snoubily ambice sebevědomých objednavatelů a duchovní potřeby, jež byly nedílnou součástí jejich životního stylu, ale i vnitřního životního postoje. Výstavu doprovázel katalog, jehož editory byli hlavní autoři výstavy Andrea Steckerová a Štěpán Vácha.





RIZIKO LOAJALNOSTI: RAKOUSKÁ, NĚMECKÁ A ČESKÁ KULTURNÍ IDENTITA V UMĚNÍ 19. STOLETÍ

18. 2. – 17. 5. 2015

Autorka: Taťána Petrasová

Kurátorka: Marcela Štýbrová

Umělecká díla se většinou spojují s tvůrčím procesem, jehož převažující složku tvoří svobodná imaginace. Počátky moderních stylů se tedy dokládají díly, která nevznikala na objednávku a umělec je jako „volné umění“ nabízel prostřednictvím výstav nebo společenských kontaktů a galeristů. K moderní tradici však patří i hledání identity, a tím i tvorba, která plnila především funkci reprezentace státní, spolkové, náboženské nebo rodové. Nadosobní závazky loajality vynikly často teprve v kontextu určitých nakladatelských počinů, například *Die Österreichisch-ungarische Monarchie in Wort und Bild* (1896). Jindy zcela spontánně vyjadřovaly identifikaci umělce s určitou krajinou jako symbolickým zobrazením státu.

Na výstavě byla zastoupena umělecká díla známých zakladatelských osobností českého umění 19. století, Josefa Zítka, Julia Mařáka, Františka Ženíška či Josefa Mánesa, oficiálních autorů habsburského dvora z hlediska politické, spolkové, profesní nebo občanské loajality. Obrazy, kresby, plastiky a grafické listy doplňovaly architektonické návrhy a modely, včetně několika ukázek uměleckořemeslných děl. Exponáty na výstavu byly zapůjčeny z dvaceti muzeí a galerií České republiky.

Výstava byla připravena jako součást programu 35. ročníku plzeňského mezioborového sympozia k problematice 19. století na téma *Neviditelná loajalita? Rakušané, Němci, Češi v české kultuře 19. století*, které proběhlo ve dnech 26.–28. 2. 2015. Sympozium se věnovalo historickým kořenům vzniku a vývoje multinacionální česko-německo-židovské společnosti v rakouské monarchii „dlouhého“ 19. století. Byly zde otevřeny otázky po motivech a podobách jednání jednak stabilizujících a podporujících, jednak rozrušujících a destruuujících politický, konfesijní, vojenský, společenský a kulturní systém českých zemí 19. století. Zvláštní pozornost přitom byla věnována analýze loajality obyvatel českých zemí vůči habsburskému rodu, vůči české kultuře (definované ať již zemsky, či jazykově) nebo „nadmárodním“ institucím monarchie (církve, vojsko, školství) a pochopitelně i postojům těch, kteří loajální stanovisko odmítali z různých důvodů dodržovat.

Nad tímto brizantním tématem, zasahujícím svými otázkami i do dnešního, zdaleka ne harmonizujícího se globálního světa, je třeba uvažovat v širším rámci – jak napříč jednotlivými oborovými disciplínami, tak v debatě s kolegy z dalších, zejména německy mluvících zemí. Zvolená doba realizace sympozia – v roce 2015, kdy se Plzeň stala evropským hlavním městem kultury – tak potvrzovala i (nejen) odbornou aktuálnost a závažnost naznačeného tématu. Výstavu doprovázel katalog, jehož editorkou byla autorka výstavy Taťána Petrasová.



REMBRANDTOVA TRAMVAJ KUBISMUS, TRADICE A „JINÉ“ UMĚNÍ

10. 6. – 13. 9. 2015

Autoři: Tomáš Winter, Lenka Bydžovská, Pavla Machalíková, Taťána Petrasová

Kurátorky: Ivana Jonáková, Petra Kočová

Spolupráce: Ústav dějin umění AV ČR, v. v. i.

Charakteristickým rysem modernismu je jeho silný vztah k tradici. V Čechách se tato skutečnost výrazně projevila před první světovou válkou u umělců spjatých s kubismem. Výstava sleduje prostřednictvím konfrontací širokou inspirační základnu, z níž kubističtí architekti, sochaři a malíři čerpali myšlenkové a tvůrčí podněty. Šlo o nejrůznější projevy evropských i mimoevropských kultur z odlišných časových období: od starověku přes středověk a novověk až k modernímu francouzskému umění. Jednotlivé příklady podporovaly řešení konkrétních problémů, spjatých zejména s otázkou formy, a zároveň posilovaly legitimitu moderního výrazu, protože ho pevně svazovaly právě s historickou tradicí. Na výstavě byla zastoupena díla Emila Filly, Vincence Beneše, Josefa Čapka, Antonína Procházky, sochaře Otty Gutfreunda, architektů Pavla Janáka, Josefa Gočára, Josefa Chochola, Vlastislava Hofmana a dalších; ze zahraničních autorů byly vystaveny akvarely, kresby a grafiky Paula Cézanna, André Deraina a Pabla Picassa.

Výstava byla připravena pracovníky Ústavu dějin umění AV ČR, v. v. i., k významnému životnímu jubileu současného ředitele Ústavu a historika umění Vojtěcha Lahody, který se dotýcnými otázkami ve své práci podrobně zabývá. Výstavu doprovázela publikace, jejímiž editory byli autoři výstavy Tomáš Winter, Lenka Bydžovská, Pavla Machalíková a Taťána Petrasová.



HANUŠ ZÁPAL (1885–1964)

ARCHITEKT PLZEŇSKA

7. 10. 2015 – 7. 2. 2016

Autor, kurátor: Petr Domanický

Výstava poprvé monograficky představila život a dílo nejvýznamnějšího architekta Plzně a regionu jihozápadních Čech první poloviny 20. století. Jan Zápal (od vysokoškolských studií používal křestní jméno Hanuš) zasvětil svůj život architektonické tvorbě a záchraně památek v regionu, jehož vzhled významně ovlivnil. Od roku 1910 projektoval jako zaměstnanec města řadu veřejných budov v Plzni, především škol, sociálních ústavů, ale i technických staveb. Zároveň soukromě navrhoval rodinné domy a věnoval se opravám a záchraně památek zejména barokní architektury. V roce 1919 založil Zápal Spolek pro záchranu Mariánské Týnice, barokního poutního areálu a proboštství plaského kláštera u Kralovic navrženého J. B. Santinim-Aichelem, který se na počátku 20. století nacházel v havarijním stavu. Po zřícení kupole kostela v roce 1920 byl Zápalovou zásluhou tento významný barokní komplex doslova zachráněn. Krajina na Rakovnicku a Kralovicku, odkud pocházela Zápalova rodina a kde je soustředěna řada památek souvisejících s činnostmi plaského kláštera v době baroka, měla zásadní význam nejen pro Zápalovu památkářskou činnost, ale i pro jeho tvůrčí vývoj. Jako architekt čerpal celý život z barokních předloh: citlivé zakomponování novostaveb do krajiny, hmotová promyšlenost a nenásilná návaznost objektů různého charakteru mají předobrazy právě ve stavbách vrcholného baroka. Současně Zápal v průběhu tvorby pracoval tam, kde to bylo účelné, i s odkazy k lidové architektuře.

Zápalovo dílo lze vymezit lety 1910–1960. Postupně se dotýká celého vývoje české moderní architektury od nového klasicismu a pozdní secese přes kubismus a kotěrovskou modernu, rondokubismus a purismus k funkcionalismu i hledání jeho alternativ. Komunistický režim Zápala prakticky odstranil z veřejného života. Teprve od devadesátých let 20. století se pomalu zájem o jeho dílo probouzí, nejvýznamnější dochované stavby architekta se staly kulturními památkami.

Výstava, která podala poprvé ucelený pohled na architektovu práci, se konala u příležitosti 130 let od jeho narození a zároveň v souvislosti s projektem Plzeň – Evropské hlavní město kultury 2015. Součástí výstavy jsou historické plány, fotografie, dokumenty a architektonické modely a doprovází ji monografická publikace autora výstavy Petra Domanického.



4 PUBLIKACE

→ Autoři výstavy *Vznešenost a zbožnost. Barokní umění na Plzeňsku a v západních Čechách* Andrea Steckerová a Štěpán Vácha představují doprovodnou publikaci během slavnostního zahájení výstavy. Výstavní síň Masné krámy, 27. 10. 2015.



4.1 EDIČNÍ ČINNOST ZČG

Ediční program ZČG tvoří katalogy a publikace vydávané k jednotlivým výstavám buď samostatně, nebo ve spolupráci s jiným nakladatelstvím. Zásadou ediční činnosti galerie je vysoká odborná a grafická úroveň publikací. Ediční program galerie zahrnuje katalogy výstav a monografické či tematicky orientované umělecko-historické publikace. Samostatnou ediční řadu tvoří katalogy výstav k plzeňskému mezioborovému sympoziu ke kultuře 19. století, v níž ZČG vydala sedmý svazek – Taťána Petrasová (ed.): *Riziko loajálnosti. Rakouská, německá a česká kulturní identita v umění 19. století.*



4.2 PŘEHLED PUBLIKACÍ VYDANÝCH ZČG V ROCE 2015

4.2.1 PUBLIKACE VYDANÉ ZČG SAMOSTATNĚ:

RIZIKO LOAJÁLNOSTI. RAKOUSKÁ, NĚMECKÁ A ČESKÁ KULTURNÍ IDENTITA V UMĚNÍ 19. STOLETÍ

- › Editor: Taťána Petrasová
- › Texty: Taťána Petrasová, Markéta Theinhardtová
- › Nakladatel: Západočeská galerie v Plzni
- › Grafická úprava: Luboš Drtina
- › Obsah: 40 stran, 31 obrázků
- › Jazyk: česky, English summary
- › Rok vydání: 2015
- › ISBN: 978-80-88027-02-7
- › Vydáno k výstavě *Riziko loajálnosti: rakouská, německá a česká kulturní identita v umění 19. století.*

LOOS - PLZEŇ - SOUVISLOSTI / LOOS - PILSEN - CONNECTIONS

- › Editoři: Petr Domanický – Petr Jindra
- › Texty: Petr Domanický, Petr Jindra
- › Nakladatel: Západočeská galerie v Plzni
- › Grafická úprava: Jan Dienstbier, Helena Dienstbierová Šimicová, Martin Bušek
- › Obsah: 327 stran, 350 obrázků
- › Jazyk: česky, English
- › Rok vydání: 2015, 2. vydání, reprint 1. vydání z r. 2011
- › ISBN: 978-80-86415-79-6

RODINNÉ TĚŽÍTKO

- › Autor: Will Semler, *The Family Paper Weight* (soukromým nákladem, s. l. 2006)
- › Editor českého vydání: Petr Domanický
- › Nakladatel: Západočeská galerie v Plzni
- › Grafická úprava: Jan Dienstbier, Martin Bušek
- › Obsah: 201 stran, 72 obrázků
- › Jazyk: česky
- › Rok vydání: 2015
- › ISBN: 978-80-88027-09-6

4. 2. 2 PUBLIKACE VYDANÉ ZČG VE SPOLUPRÁCI S JINÝM NAKLADATELSTVÍM:

MNICHOV – ZÁŘÍCÍ METROPOLE UMĚNÍ 1870–1918 / MÜNCHEN – LEUCHTENDE KUNSTMETROPOLE 1870–1918

- › Editoři: Aleš Filip – Roman Musil
- › Texty: Eva Bendová, Aleš Filip, Veronika Hulíková, Ivana Jonáková, Gerhard Leistner, Šárka Leubnerová, Roman Musil, Helena Musilová, Alena Pomajzlová, Caroline Sternberg, Ute Strimmer, Markéta Theinhardt, Sandra Uhrig, Tomáš Winter, Roman Zieglgänsberger
- › Nakladatel: Studio JB v Lomnici nad Popelkou – Západočeská galerie v Plzni
- › Grafická úprava: Jaroslav Bárta, Matěj Bárta
- › Obsah: 243 stran, 168 obrázků
- › Jazyk: česky / Deutsch
- › Rok vydání: 2015
- › ISBN: 978-80-86512-54-9 (Studio JB v Lomnici nad Popelkou), 978-80-86415-99-4 (Západočeská galerie v Plzni)
- › Vydáno k výstavě *Mnichov – zářící metropole umění 1870–1918 / München – leuchtende Kunstmetropole 1870–1918*.
- › Publikace byla vydána za finanční podpory Plzeňského kraje.

MNICHOV A ZEMĚ KORUNY ČESKÉ (1870–1918), UMĚLECKÁ VÝMĚNA

- › Editoři: Aleš Filip – Roman Musil
- › Texty: Eva Bendová, Aleš Filip, Ivo Habán, Robert Janás, Julie Kennedy, Gerhard Leistner, Šárka Leubnerová, Eliza Ptaszyńska, Ute Strimmer, Harald Tesan, Roman Zieglgänsberger
- › Nakladatel: Studio JB v Lomnici nad Popelkou – Západočeská galerie v Plzni
- › Grafická úprava: Jaroslav Bárta, Matěj Bárta
- › Obsah: 134 stran, 53 obrázků
- › Jazyk: česky / Deutsch
- › Rok vydání: 2015
- › ISBN: 978-80-86512-55-6 (Studio JB v Lomnici nad Popelkou), 978-80-88027-08-9 (Západočeská galerie v Plzni)
- › Sborník příspěvků z konference pořádané Západočeskou galerií v Plzni ve dnech 23.–24. března 2015.
- › Publikace byla vydána za finanční podpory Evropské unie (Program přeshraniční spolupráce Cíl 3 Česká republika – Svobodný stát Bavorsko 2007–2013).

GOTTFRIED LINDAUER 1839–1926. PLZEŇSKÝ MALÍŘ NOVOZÉLANDSKÝCH MAORŮ

- › Editoři: Aleš Filip – Roman Musil
- › Texty: Leonard Bell, Tomáš Bernhardt, Jane Davidson-Laddová, Aleš Filip, Lada Hubatová-Vacková, Milan Kreuzzieger, Ngahiraka Masonová, Roman Musil, Mathew Norman, Tomáš Winter
- › Nakladatel: Arbor vitae a Západočeská galerie v Plzni ve spolupráci s Auckland Art Gallery Toi o Tāmaki
- › Grafická úprava: Robert V. Novák
- › Obsah: 279 stran, 239 obrázků
- › Jazyk: česky
- › Rok vydání: 2015
- › ISBN: 978-80-7467-081-7 (Arbor vitae), 978-80-88027-03-4 (Západočeská galerie v Plzni)
- › Vydáno k výstavě *Gottfried Lindauer (1839–1926). Plzeňský malíř novozélandských Maorů*.
- › Publikace byla vydána za finanční podpory Ministerstva kultury České republiky, společnosti Plzeň 2015, o. p. s., a ve spolupráci s Ústavem dějin umění AV ČR, v. v. i.

GOTTFRIED LINDAUER 1839–1926. PILSEN PAINTER OF THE NEW ZEALAND MĀORI

- › Editors: Aleš Filip – Roman Musil
- › Texts: Leonard Bell, Jane Davidson-Ladd, Aleš Filip, Lada Hubatová-Vacková, Milan Kreuzzieger, Ngahiraka Mason, Roman Musil, Mathew Norman, Tomáš Winter
- › Publisher: Arbor vitae and the Gallery of West Bohemia in Pilsen in cooperation with Auckland Art Gallery Toi o Tāmaki
- › Graphic design: Robert V. Novák
- › Content: 279 pages, 239 images, English edition
- › Language: English
- › Published in: 2015
- › ISBN: 978-80-7467-081-7 (Arbor vitae), 978-80-88027-03-4 (Západočeská galerie v Plzni)
- › Published to the exhibition *Gottfried Lindauer (1839–1926). Pilsen Painter of the New Zealand Māori*.
- › Publication supported by the Ministry of Culture of the Czech Republic, Pilsen 2015, o. p. s., in cooperation with the Institute of Art History, Academy of Science of the Czech Republic, v. v. i.

REMBRANDTOVA TRAMVAJ. KUBISMUS, TRADICE A „JINÉ“ UMĚNÍ

- › Editoři: Tomáš Winter – Lenka Bydžovská – Pavla Machalíková – Taťána Petrasová
- › Texty: Klára Benešová, Beket Bukovinská, Lenka Bydžovská, Ivo Hlobil, Jan Chlíbač, Lubomír Konečný, Pavla Machalíková, Mahulena Nešlehová, Taťána Petrasová, Milada Studničková, Rostislav Švácha, Tomáš Winter
- › Nakladatel: Západočeská galerie v Plzni – Artefactum, nakladatelství Ústavu dějin umění AV ČR, v. v. i.
- › Grafická úprava: Tereza Hejmová
- › Obsah: 183 stran, 95 obrázků
- › Jazyk: česky, English summary
- › Rok vydání: 2015
- › ISBN: 978-80-88027-07-2 (Západočeská galerie v Plzni), 978-80-86890-76-0 (Artefactum, nakladatelství Ústavu dějin umění AV ČR, v. v. i.)
- › Vydáno k výstavě *Rembrandtova tramvaj. Kubismus, tradice a „jiné“ umění*.

HANUŠ ZÁPÁL 1885–1964. ARCHITEKT PLZEŇSKA

- › Autor, texty: Petr Domanický
- › Nakladatel: Západočeská galerie v Plzni – Starý most, s. r. o.
- › Grafická úprava: Martin Bušek, Jan Dienstbier
- › Obsah: 270 stran, cca 420 obrázků
- › Jazyk: česky, English summary
- › Rok vydání: 2015
- › ISBN: 978-80-88027-01-0
- › Vydáno k výstavě *Hanuš Zápál (1885–1964). Architekt Plzeňska*.

5 ODBORNÁ ČINNOST GALERIE



→ Mezinárodní konference *Mnichov a země Koruny české 1870–1918. Umělecká výměna* pořádaná Západočeskou galerií k výstavě *Mnichov – zářící metropole umění 1870–1918 / München – leuchtende Kunstmetropole 1870–1918* ve dnech 23.–24. 3. 2015. Zleva: Harald Tesan z Universität Passau a ředitel ZČG Roman Musil.

5.1 ÚVOD

Odborné oddělení galerie tvoří čtyři kurátoři. Jejich průběžná činnost spočívá v odborné a administrativní péči o sbírky a administraci registru sbírek ve spolupráci se správcem depozitáře, současně poskytují informační servis pro badatele. V roli asistentů (kurátorů) výstav organizačně a produkčně zajišťují krátkodobé výstavní projekty s výstavními katalogy, zpracované externími autory. Současně připravují i vlastní autorské badatelské projekty, píšou texty do výstavních katalogů, publikují články v odborných časopisech, uskutečňují komentované prohlídky výstav a přednášky. V průběhu roku pravidelně zajišťují přednášky k programu *Jedno dílo / jeden svět*, jehož prostřednictvím představuje ZČG veřejnosti významná díla ze svých sbírek. Na odborné kurátorské a badatelské činnosti se výrazně podílí rovněž ředitel ZČG Mgr. Roman Musil.

5.2 HODNOCENÍ RADOU PRO VÝZKUM, VÝVOJ A INOVACE (RVVI)

ZČG byla v roce 2012 zařazena Radou pro výzkum, vývoj a inovace (RVVI) mezi vědeckovýzkumné organizace fáze 1 (schváleno 27. ledna 2012). V roce 2014 byly do registru informací o výsledcích (RIV) zadány první publikační výstupy odborných pracovníků ZČG z let 2009–2013 splňující podmínky. V roce 2014 nevznikl žádný publikační výstup splňující podmínky RIV, výsledky publikační činnosti odborných pracovníků galerie za rok 2015 budou do RIV vloženy v roce 2016 (jejich přehled viz 5. 2. 2).

5.2.1 DOSAVADNÍ VÝSLEDKY HODNOCENÍ RIV

Roman Musil, ředitel galerie

- › Petr Jindra (ed.), *Kubismus 1910–1925 ve sbírkách Západočeské galerie v Plzni*, Západočeská galerie v Plzni 2013, 978-80-86415-67-3
- › Druh výsledku: C – kapitola v knize, počet stran 14
- › Datum dodání: 28. 5. 2014
- › Specifikace: RIV/00263338:____/09:#0000004!RIV14-KPZ-00263338

Petr Domanický, kurátor sbírek a výstav (sbírka architektury)

- › Petr Domanický – Ivana Jonáková (eds.), *Mikoláš Aleš v Plzni*, Západočeská galerie v Plzni 2013, 978-80-86415-88-8
- › Druh výsledku: B – odborná kniha, počet stran 84
- › Datum dodání: 28. 5. 2014
- › Specifikace: RIV/00263338:____/13:#0000003!RIV14-KPZ-00263338

Petr Jindra, odborný zástupce ředitele, kurátor sbírek a výstav

- › Petr Jindra (ed.), *Kubismus 1910–1925 ve sbírkách Západočeské galerie v Plzni*, Západočeská galerie v Plzni 2013, 978-80-86415-67-3
- › Druh výsledku: C – kapitola v knize, počet stran 21
- › Datum dodání: 28. 5. 2014
- › Specifikace: RIV/00263338:____/09:#0000004!RIV14-KPZ-00263338

- › Petr Jindra – Michaela Ottová (eds.), *Obrazy krásy a spásy. Gotika v jihozápadních Čechách*, Arbor vitae – Západočeská galerie v Plzni 2013, 978-80-7467-059-6
- › Druh výsledku: C – kapitola v knize, počet stran 44
- › Datum dodání: 28. 5. 2014
- › Specifikace: RIV/00263338:____/13:#0000008!RIV14-KPZ-00263338

Ivana Jonáková, kurátorka sbírek a výstav

- › Petr Domanický – Ivana Jonáková (eds.), *Mikoláš Aleš v Plzni*, Západočeská galerie v Plzni 2013, 978-80-86415-88-8
- › Druh výsledku: B – odborná kniha, počet stran 84
- › Datum dodání: 28. 5. 2014
- › Specifikace: RIV/00263338:____/13:#0000003!RIV14-KPZ-00263338

5. 2. 2 PUBLIKAČNÍ VÝSTUPY ODBORNÝCH PRACOVNÍKŮ ZČG PŘIHLÁŠENÉ DO HODNOCENÍ RIV V ROCE 2016 (ZA ROK 2015)

Za rok 2015 budou do registru informací o výsledcích (RIV) přihlášeny následující publikační výstupy odborných pracovníků ZČG, které splňují příslušné podmínky:

Roman Musil, ředitel galerie

- › Aleš Filip – Roman Musil, Mnichov a umělci, in: Aleš Filip – Roman Musil (eds.), *Mnichov – zářící metropole umění 1870–1918 / München – leuchtende Kunstmetropole 1870–1918*, Studio JB v Lomnici nad Popelkou 2015, 978-80-86512-54-9 – Západočeská galerie v Plzni 2015, 978-80-86415-99-4
- › Druh výsledku: C – kapitola v knize, počet stran 3

- › Aleš Filip – Roman Musil, Odkaz Mnichovské školy, in: Aleš Filip – Roman Musil (eds.), *Mnichov – zářící metropole umění 1870–1918 / München – leuchtende Kunstmetropole 1870–1918*, Studio JB v Lomnici nad Popelkou 2015, 978-80-86512-54-9 – Západočeská galerie v Plzni 2015, 978-80-86415-99-4
- › Druh výsledku: C – kapitola v knize, počet stran 3

- › Aleš Filip – Roman Musil, Mnichovská secese a fin de siècle, in: Aleš Filip – Roman Musil (eds.), *Mnichov – zářící metropole umění 1870–1918 / München – leuchtende Kunstmetropole 1870–1918*, Studio JB v Lomnici nad Popelkou 2015, 978-80-86512-54-9 – Západočeská galerie v Plzni 2015, 978-80-86415-99-4
- › Druh výsledku: C – kapitola v knize, počet stran 3

- › Aleš Filip – Roman Musil, Gottfried Lindauer, in: Aleš Filip – Roman Musil (eds.), *Gottfried Lindauer 1839–1926. Plzeňský malíř novozélandských Maorů*, Arbor vitae 2015, 978-80-7467-081-7 – Západočeská galerie v Plzni 2015, 978-80-88027-03-4
- › Druh výsledku: C – kapitola v knize, počet stran 8

- › Aleš Filip – Roman Musil, Gottfried Lindauer, in: Aleš Filip – Roman Musil (eds.), *Gottfried Lindauer 1839–1926. Plzeňský malíř novozélandských Maorů*, Arbor vitae 2015, 978-80-7467-081-7 – Západočeská galerie v Plzni 2015, 978-80-88027-03-4
- › Druh výsledku: C – kapitola v knize, počet stran 17

Petr Domanický, kurátor sbírek a výstav (sbírka architektury)

- › Petr Domanický, *Hanuš Zápal 1885–1964. Architekt Plzeňska*, Plzeň 2015
- › Druh výsledku: B – odborná kniha, počet stran 270

Petr Jindra, odborný zástupce ředitele, kurátor sbírek a výstav

- › Marcel Fišer – Petr Jindra, Plzeňské kontexty, in: Michal Koleček (ed.), *Ze středu ven. Umění regionů 1985–2010*, Ústí nad Labem 2014 (kniha vložena do r. 2014, fakticky vydána v r. 2015)
- › Druh výsledku: C – kapitola v knize, počet stran 7

- › Petr Jindra, The Iconography of Christ in the *Resurrection* Panel of the So-called *Hohenfurth Cycle* in an Exegetic View / K ikonografii Krista na desce *Zmrtvýchvstání* tzv. *Vyšebrodského cyklu* z pohledu exegeze, in: *Bulletin of the National Gallery in Prague*, XXV/2015
- › Druh výsledku: J – recenzovaný odborný článek, počet stran 30

5.3 KONFERENCE

Při příležitosti konání výstavy *Mnichov – zářící metropole umění 1870–1918 / München – leuchtende Kunstmetropole 1870–1918* uspořádala Západočeská galerie v Plzni dvoudenní mezinárodní uměleckohistorickou konferenci za účasti českých a zahraničních badatelů. Na simultánně tlumočené konferenci zaznělo jedenáct přednášek. Příspěvky byly vydány ve stejnojmenném sborníku.

MNICHOV A ZEMĚ KORUNY ČESKÉ (1870–1918). UMĚLECKÁ VÝMĚNA

23.–24. 3. 2015

Seznam přednášejících a příspěvků:

- › Eva Bendová, Národní galerie v Praze: *Eugen Kahler, Albert Weisgerber a Hans Purrmann. Několik setkání*
- › Aleš Filip, Masarykova univerzita v Brně: *Dvě moravské malířky v Mnichově kolem roku 1900*
- › Ivo Habán, Národní památkový ústav, ú. o. p. v Liberci: *Dědictví mnichovské malby ve dvacátých letech 20. století*
- › Robert Janás, Brno: *Mnichovští umělci na brněnských výstavách*
- › Julie Kennedy, München: *Walter Trier und Franz von Stuck – Schüler und Meister: Eine Spurensuche im Frühwerk des Prager Karikaturisten (1909–1918)*
- › Gerhard Leistner, Kunstforum Ostdeutsche Galerie Regensburg: *Corinth und München. Beginn seiner sinnlichen Malerei*
- › Šárka Leubnerová, Praha: *Kolumbovo vejce – závěrečná práce Knüpferova studia na mnichovské akademii*
- › Eliza Ptaszyńska, Muzeum Okregowe Suwalki: *Alfred von Wierusz-Kowalski und die böhmischen Künstler*
- › Ute Strimmer, Kunstverlag ZEIT München: *Wie die Künstler der Scholle berühmt wurden. Strategien und Vermarktung einer Künstlergruppe in München um 1900*
- › Harald Tesan, Universität Passau: *München–Rom–Prag: Václav Levý und die Entwicklung tschechischer Skulptur in der zweiten Hälfte des 19. Jahrhunderts*
- › Roman Zieglgänsberger, Museum Wiesbaden: *Jawlenskys künstlerische Entwicklung in seinen Münchner Jahren 1896–1914*

5.4 ODBORNÁ A PUBLIKAČNÍ PRÁCE V ROCE 2015

5.4.1 PUBLIKAČNÍ ČINNOST ODBORNÝCH PRACOVNÍKŮ

ČLÁNKY A PUBLIKACE

Roman Musil, ředitel galerie

- › Aleš Filip – Roman Musil, *Mnichov a umělci*, in: Aleš Filip – Roman Musil (eds.), *Mnichov – zářící metropole umění 1870–1918 / München – leuchtende Kunstmetropole 1870–1918*, Lomnice nad Popelkou – Plzeň 2015, s. 46–51
- › Aleš Filip – Roman Musil, *Odkaz Mnichovské školy*, in: Aleš Filip – Roman Musil (eds.), *Mnichov – zářící metropole umění 1870–1918 / München – leuchtende Kunstmetropole 1870–1918*, Lomnice nad Popelkou – Plzeň 2015, s. 94–99
- › Aleš Filip – Roman Musil, *Mnichovská secese a fin de siècle*, in: Aleš Filip – Roman Musil (eds.), *Mnichov – zářící metropole umění 1870–1918 / München – leuchtende Kunstmetropole 1870–1918*, Lomnice nad Popelkou – Plzeň 2015, s. 140–145
- › Roman Musil, Václav Brožík, *Ve smrti spojení* (kat. heslo), in: Aleš Filip – Roman Musil (eds.), *Mnichov – zářící metropole umění 1870–1918 / München – leuchtende Kunstmetropole 1870–1918*, Lomnice nad Popelkou – Plzeň 2015, s. 112–114
- › Roman Musil, Gabriel von Max, *Zkrat* (kat. heslo), in: Aleš Filip – Roman Musil (eds.), *Mnichov – zářící metropole umění 1870–1918 / München – leuchtende Kunstmetropole 1870–1918*, Lomnice nad Popelkou – Plzeň 2015, s. 120
- › Aleš Filip – Roman Musil, Úvod, in: Aleš Filip – Roman Musil (eds.), *Gottfried Lindauer 1839–1926. Plzeňský malíř novozélandských Maorů*, Plzeň–Řevnice 2015, s. 15–19
- › Aleš Filip – Roman Musil, Gottfried Lindauer, in: Aleš Filip – Roman Musil (eds.), *Gottfried Lindauer 1839–1926. Plzeňský malíř novozélandských Maorů*, Plzeň–Řevnice 2015, s. 19–33
- › Aleš Filip – Roman Musil, Lindauerovo působení ve střední Evropě před jeho odchodem na Nový Zéland, in: Aleš Filip – Roman Musil (eds.), *Gottfried Lindauer 1839–1926. Plzeňský malíř novozélandských Maorů*, Plzeň–Řevnice 2015, s. 34–59

Petr Domanický, kurátor sbírek a výstav (sbírka architektury)

- › Petr Domanický, *Hanuš Zápal 1885–1964. Architekt Plzeňska*, Plzeň 2015
- › Petr Domanický, Semlerova rezidence, ZČG, Plzeň 2015; (rovněž anglická a německá mutace)
- › Petr Domanický (ed.), Will Semler, *Rodinné těžítka*, Plzeň 2015 (editor českého vydání knihy Will Semler, *The Family Paper weight*, s. I. 2006)

Petr Jindra, odborný zástupce ředitele, kurátor sbírek a výstav

- › Marcel Fišer – Petr Jindra, Plzeňské kontexty, in: Michal Koleček (ed.), *Ze středu ven. Umění regionů 1985–2010*, Ústí nad Labem 2014 (knihla v roce 2014, fakticky vydána v r. 2015). s. 268–289
- › Petr Jindra, The Iconography of Christ in the *Resurrection* Panel of the So-called *Hohenfurth Cycle* in an Exegetic View / K ikonografii Krista na desce *Zmrtvýchvstání* tzv. *Vyšebrodského cyklu* z pohledu exegeze, in: *Bulletin of the National Gallery in Prague*, XXV/2015, s. 6–37
- › Petr Jindra, Obrazy a Slova / Slova a Obrazy. K cyklu Jiřího Kubového „Báseň a krajina“, in: *Báseň a krajina. Josef Hrubý (básně) / Jiří Kubový (obrazy)* (kat. výst., Galerie Litera, Praha, 28. 11. 2015 – 8. 1. 2016), Ústí nad Labem 2015, s. 5–13
- › Petr Jindra, Rembrandtova tramvaj – Kubismus, tradice a „jiné“ umění, in: *Ateliér*, 2015, č. 14–15, s. 3
- › Ladislava Daňka „tušení řádu“, in: *Světlo tak pomalu se rodí jako krystaly. Ladislav Daněk / kresby* (kat. výst., Galerie Zet, Velká Bystřice, 31. 1. – 26. 3. 2015), Velká Bystřice 2015, nepag.
- › Petr Jindra, Dvacet let Artotéky Magistrátu města Plzně, in: *Dvacet let Artotéky města Plzně 1996–2016* (kat. výst., Galerie města Plzně, 4. 12. 2015 – 10. 1. 2016), Plzeň 2015. s. 7–11.

Ivana Jonáková, kurátorka sbírek a výstav

- › Ivana Jonáková, Viktor Stretti: *Na ulici večer* (kat. heslo), in: Aleš Filip – Roman Musil (eds.), *Mnichov – zářící metropole umění 1870–1918 / München – leuchtende Kunstmetropole 1870–1918*, Lomnice na Popelkou – Plzeň 2015, s. 52
- › Ivana Jonáková, Emanuel Krescenc Liška: *Hagar a Izmael na poušti* (kat. heslo), in: Aleš Filip – Roman Musil (eds.), *Mnichov – zářící metropole umění 1870–1918 / München – leuchtende Kunstmetropole 1870–1918*, Lomnice na Popelkou – Plzeň 2015, s. 100
- › Ivana Jonáková, Alfons Mucha: *Plenění Magdeburku* (kat. heslo), in: Aleš Filip – Roman Musil (eds.), *Mnichov – zářící metropole umění 1870–1918 / München – leuchtende Kunstmetropole 1870–1918*, Lomnice na Popelkou – Plzeň 2015, s. 102

Petra Kočová, kurátorka sbírek a výstav

- › Petra Kočová, Počátek románu. Úloha výtvarného námětu pro Janáčkovu druhou operu, *Opus musicum*, 2015, roč. 47, č. 1, s. 38–49

ODBORNÉ POSUDKY A JINÉ

Petr Domanický, kurátor sbírek a výstav (sbírka architektury)

- › David Vávra provází Plzní Adolfa Loose, spolupráce na scénáři filmu Petra Pospíšila a Vojty Dvořáka (pro expozici na Klatovské 110)

Petr Jindra, odborný zástupce ředitele, kurátor sbírek a výstav

- › Oponentní posudek diplomové práce: Marie Filipcová, *Pojetí biblické narace v českém umění od konce 40. let do počátku normalizace*, Ústav pro dějiny umění FF UK v Praze, vedoucí práce: doc. PhDr. Marie Klimešová, Ph.D.

5. 4. 2 VÝSTAVY AUTORSKY PŘIPRAVENÉ ODBORNÝMI PRACOVNÍKY GALERIE

Roman Musil, ředitel galerie

- › *Mnichov – zářící metropole umění 1870–1918 / München – leuchtende Kunstmetropole 1870–1918* (ve spolupráci s Alešem Filipem), výstavní síň Masné krámy, 28. 1. – 6. 4. 2015
- › *Gottfried Lindauer (1839–1926). Plzeňský malíř novozélandských Maorů* (ve spolupráci s Alešem Filipem), výstavní síň Masné krámy, 6. 5. – 20. 9. 2015

Petr Domanický, kurátor sbírek a výstav (sbírka architektury)

- › *Hanuš Zápal (1885–1964). Architekt Plzeňska*, výstavní síň „13“, 6. 10. 2015 – 7. 2. 2016
- › Semlerova rezidence – expozice, Klatovská 110, stálá expozice, od 28. 10. 2015



↑ Komentovaná prohlídka výstavy
Mnichov – zářící metropole umění 1870–1918 / München – leuchtende Kunstmetropole 1870–1918,
 výstavou provází její autor, ředitel ZČG
 Roman Musil, 11. 3. 2015.

5. 4. 3 PŘEDNÁŠKOVÉ A VZDĚLÁVACÍ AKTIVITY (VÝBĚROVĚ)

Roman Musil, ředitel galerie

- › Antonín Slaviček, *Náves v Příkrákově*, 1903–1904, inv. č. O 562. Přednáška z cyklu *Jedno dílo / jeden svět*, 2. 9. 2015
- › Bavorské inspirace v českém a moravském malířství poslední třetiny 19. století (s Alešem Filipem), Centrum Bavaria Bohemia v Schönsee, 16. 12. 2015
- › Gabriel von Max v současném uměleckohistorickém bádání. K 100. výročí narození (s Alešem Filipem), Kunstforum Ostdeutsche Galerie Regensburg,

Petr Domanický, kurátor sbírek a výstav (sbírka architektury)

- › 8 exkurzí, přednášek a asistencí při prohlídkách domu a bytu rodiny Oskara Semlera na Klatovské 110 (např. zástupci Krajského úřadu Plzeňského kraje a ředitelé krajských kulturních zařízení, prof. Christopher Long a badatelé z Rakouska, pedagogické a studentské skupiny; 3. 2. 2015, 20. 2. 2015, 22. 5. 2015, 21. 9. 2015, 2. 11. 2015, 19. 11. 2015, 29. 11. 2015, 10. 12. 2015
- › O zmizelé Plzni – historické jádro (s Tomášem Bernhardtem), YWAM – Frišova vila, 28. 1. 2015
- › Plzeňské fenomény – domy se sgrafity Mikoláše Alše a Loosovy interiéry, Archiv města Plzně, 10. 3. 2015
- › Architekt Bohumil Chvojka, kostel M. J. Husa v Plzni k 90. výročí jeho otevření, 22. 3. 2015
- › Rekonstrukce a restaurování domu manželů Semlerových v Plzni, Setkání KEP RG v Plzni, ZČG, 12. 5. 2015
- › Výstava *Hanuš Zápál (1885–1964). Architekt Plzeňska*, Setkání KEP RG v Plzni, ZČG, 12. 5. 2015
- › Loosovy interiéry v Plzni, Klub důchodců Plzeň 2, 13. 5. 2015
- › Exkurze po budovách ZČG v Pražské 13 a 18 pro pedagogy a studenty FA ČVUT, 21. 5. 2015
- › Ladislav Sutnar a funkcionalistická architektura v Plzni, k výstavě *Ladislav Sutnar – užitá tvorba*, Západočeské muzeum v Plzni, 18. 6. 2015
- › Klatovská třída v Plzni, cyklus architektonických večerů OSY MĚSTA: Klatovská třída jako páteř prosperující Plzně, DEPO2015, 23. 9. 2015
- › Exkurze po historickém jádru Plzně pro vedení Výboru pro kulturu Evropského parlamentu, 4. 11. 2015
- › 5 přednášek pro Univerzitu třetího věku Západočeské univerzity v Plzni, studijní obor Architektura, urbanismus a technická infrastruktura moderní Plzně 19. a 20. století: Rudolf Stech a František Krásný, 20. 10. 2015; Jan Kotěra a Ludwig Tremmel, 27. 10. 2015; Ladislav Lábek, 3. 11. 2015; Hanuš Zápál, 1. 12. 2015; Bohumil Chvojka, 15. 12. 2015
- › Beseda s Davidem Vávrou a Radovanem Lipusem s promítáním pořadu *Šumná Plzeň a Šumné stopy (Argentina)*, přednáškový sál „13“, 20. 11. 2015

Petr Jindra, odborný zástupce ředitele, kurátor sbírek a výstav

- › Emil Filla, *Láhev, sklenice a dýmka*, 1913, inv. č. O 1017. Přednáška z cyklu *Jedno dílo / jeden svět*, 4. 2. 2015
- › Anonym, *Socha Panny Marie ze skupiny Zvěstování Panně Marii*, kolem 1510, inv. č. P 11. Přednáška z cyklu *Jedno dílo / jeden svět*, 4. 3. 2015
- › Josef Šíma, *Portrét Bedřicha Stefana*, inv. č. O 944. Přednáška z cyklu *Jedno dílo / jeden svět*, 1. 4. 2015
- › Anonym, *Madona s dítětem*, kolem 1470, inv. č. DP 49. Přednáška z cyklu *Jedno dílo / jeden svět*, 3. 6. 2015
- › Anonym, *Korunování Panny Marie z Koterova*, kolem 1500–1510, inv. č. P 39. Přednáška z cyklu *Jedno dílo / jeden svět*, 1. 7. 2015
- › Petr Brandl – okruh / kopie (?), *Sv. Josef*, kolem poloviny 18. století, inv. č. DO 71. Přednáška z cyklu *Jedno dílo / jeden svět*, 2. 12. 2015

Ivana Jonáková, kurátorka sbírek a výstav

- › *Matouš Mandl jako sběratel umění*, Archiv města Plzně, 7. 4. 2015

Eva Reitspiesová, public relations

- › Julius Mařák, *Čapí sněm*, 1883, inv. č. DO 18. Přednáška z cyklu *Jedno dílo / jeden svět*, 4. 11. 2015

5. 4. 4 ČLENSTVÍ V ODBORNÝCH KOMISÍCH A RADÁCH

Roman Musil, ředitel galerie

- › člen předsednictva Rady galerií ČR
- › člen vědecké rady Uměleckoprůmyslového muzea v Praze
- › člen komise příhraniční skupiny Kultura při Plzeňském kraji
- › člen projektového týmu pro výstavbu nové galerie v Plzni, Krajský úřad Plzeňského kraje
- › člen komise pro čtyřletý dotační program v oblasti kultury na léta 2016–2019 Magistrátu města Plzně

Petr Domanický, kurátor sbírek a výstav (sbírka architektury)

- › člen Komise pro rozvoj obvodu Plzeň 2 a investiční činnost
- › člen poradního sboru ředitele územního odborného pracoviště v Plzni Národního památkového ústavu
- › člen redakční rady edice *Památky západních Čech* (Národní památkový ústav, ú. o. p. v Plzni)

Petr Jindra, odborný zástupce ředitele, kurátor sbírek a výstav

- › člen výboru Uměleckohistorické společnosti
- › člen nákupní komise Národopisného oddělení Západočeského muzea v Plzni
- › člen nákupní komise Uměleckoprůmyslového oddělení Západočeského muzea v Plzni
- › člen nákupní komise Archivu města Plzně
- › člen správní rady Galerie města Plzně
- › člen redakční rady sborníku *Minulostí západočeského kraje*, Archiv města Plzně

6 PROJEKTY

→ Maorský obřad během zahájení výstavy
*Gottfried Lindauer (1839-1926). Plzeňský
malíř novozélandských Maorů ve výstavní síni
Masné krámy, 4. 5. 2015*



6.1 REZIDENCE SEMLER, KLATOVSKÁ 110, PLZEŇ

Západočeská galerie v Plzni získala v roce 2012 do své správy dům na Klatovské třídě č. or. 110, jehož součástí je rozlehlý mezonetový byt, realizovaný v letech 1932–1934 podle projektu architekta Heinricha Kulky na základě koncepce stanovené Adolfem Loosem. Jedná se o nejvýznamnější příklad uplatnění loosovské prostorové koncepce (tzv. Raumplanu) v Plzni a o mimořádně významnou památku navazující na řešení pražské Müllerovy vily a tzv. Loosových plzeňských interiérů. Po I. etapě rekonstrukce ZČG slavnostně otevřela v den výročí založení státu 28. října 2015 část vnitřních prostor bytu spolu s dílčí expozicí. V současnosti probíhá II. etapa rekonstrukce obytného prostoru rodiny a domu, který bude zahrnovat pracoviště oddělení ZČG věnované architektuře regionu (Badatelské centrum pro výzkum architektury 19. a 20. století) a sloužit společenským a kulturním účelům.

6.1.1 VÝVOJ PROJEKTU V ROCE 2015

V roce 2015 byla realizována podstatná část II. etapy rekonstrukce. Z hlediska opravy celého objektu měla význam zejména rekonstrukce přípojek, přemístění zdroje tepla do podkroví a kompletní rekonstrukce tří plochých střeš – teras. V nejvýznamnější části objektu – historickém bytovém interiéru – proběhla rekonstrukce instalací (zejména topení, elektro) včetně opravy původních otopných těles. Dokončila se rehabilitace dříve silně poničených prostorů zimní zahrady a vstupního vestibulu, kde došlo k doplnění dlažeb, obkladů, kompletní opravě stropního světlíku, obnově barevnosti stěn a rekonstrukcí nedochovaných detailů (lavice, zrcadlo). Prostory obou šaten, které se dochovaly ve velmi špatném stavu, byly restaurovány včetně repase dřevěných obkladů a ocelových oken. Restaurátorsky byly ošetřeny i dílčí části dalších prostor, zejména detaily spojené s rekonstruovanými instalacemi (úseky podlah pod tělesy ústředního topení apod.). Vyčištění, dílčí opravy a výmalba byly provedeny v obytné hale, ústředním prostoru interiéru a rovněž v prostorách kuchyně, přípravný a jídelny. V bývalém pokoji pro hosty vznikl prostor pro promítání a malou expozici k historii domu, rodiny a realizace projektu loosovského bytového interiéru. Zpřístupněná část bytu byla provizorně oddělena od ostatních částí domu a pozemku. Ve zbývajících částech domu pokračovaly dispoziční úpravy pro jejich nové využití v podobě Badatelského centra pro výzkum architektury 19. a 20. století, dále zázemí pro návštěvníky a nájemních bytů.

V současné době se připravují další etapy projektu včetně zpracování podkladů pro dotační žádost na IROP na léta 2017–2018, respektive 2019.

V souvislosti s otevřením Semlerovy rezidence se ZČG rozhodla s laskavým svolením autora vydat v českém překladu memoárovou knihu Willa Semlera *The Family Paper Weight*, jež vyšla v Austrálii v roce 2006 vlastním nákladem autora. Editorem českého vydání pod názvem *Rodinné těžítka* je Petr Domanický, kurátor sbírky architektury ZČG. Will Semler (nar. 1923) je synem původních majitelů bytu Oskara a Jany Semlerových, dnes Semlerovy rezidence, odkud odcházel ve věku 15 let jako emigrant před nacistickým režimem.



↑ Semlerova rezidence, Klatovská 110, vstupní část interiéru, stav v r. 2014

→ Semlerova rezidence, Klatovská 110, vstupní část interiéru, stav v r. 2015



↑ Semlerova rezidence, Klatovská 110, pohled na čelní stěnu haly, stav v r. 2013

→ Semlerova rezidence, Klatovská 110, pohled na čelní stěnu haly, stav v r. 2015



6. 1. 2 SLAVNOSTNÍ OTEVŘENÍ SEMLEROVY REZIDENCE

V den státního svátku 28. října 2015 byla Semlerova rezidence s první částí expozice otevřena veřejnosti. Slavnostního otevření se zúčastnili významní hosté a představitelé regionálních úřadů, jejichž výčet zde není úplný:

Za Krajský úřad Plzeňského kraje:

Jaroslav Šobr, člen Rady Plzeňského kraje pro oblast kultury, památkové péče a neziskových organizací, **Jiří Leščínský**, ředitel Krajského úřadu Plzeňského kraje, **Alena Svobodová**, vedoucí odboru kultury, památkové péče a cestovního ruchu

Za Magistrát města Plzně:

Martin Baxa, 1. náměstek primátora pro oblast kultury, cestovního ruchu, památkové péče a projektu Plzeň – Evropské hlavní město kultury 2015, **Helena Knížová**, ředitelka Úřadu služeb obyvatelstvu, **Květuše Sokolová**, vedoucí odboru kultury Magistrátu města Plzně

Vzácnými hosty byli **Helena Koenigsmarková**, ředitelka Uměleckoprůmyslového musea v Praze, a **Michal Brummel**, potomek Jana a Jany Brummelových, kteří byli jedněmi z plzeňských klientů Adolfa Loose, a majitel jediného domu navrženého v Plzni Adolfem Loosem, který se vrátil do rukou původních majitelů.

Slavnostní projevy přednesli **Roman Musil**, ředitel Západočeské galerie v Plzni, **Jaroslav Šobr**, člen Rady Plzeňského kraje pro oblast kultury, památkové péče a neziskových organizací, a **Martin Baxa**, 1. náměstek primátora pro oblast kultury, cestovního ruchu, památkové péče a projektu Plzeň – Evropské hlavní město kultury 2015.

Slavnostním otevřením byla fakticky zprovozněna pobočka ZČG, pro kterou byly na webové adrese ZČG zřízeny samostatné webové stránky: <http://semmler.cz/>. ZČG koordinuje návštěvníkový provoz Semlerovy rezidence v těsné spolupráci s městskou organizací Plzeň – Turismus, takže je zařazena do celkové propagace souboru bytových realizací Adolfa Loose v Plzni a jejich návštěvníkového provozu. Během prvních dvou měsíců od otevření zde proběhla i řada odborných a studijních návštěv tuzemských i zahraničních.



- ↑ Slavnostní otevření Semlerovy rezidence 28. října 2015, pohled na galerii haly. Foto Karel Kocourek, 2015
- ↗ Slavnostní otevření Semlerovy rezidence 28. října 2015, pohled z galerie do haly. Foto Karel Kocourek, 2015
- Slavnostní otevření Semlerovy rezidence 28. října 2015. Zleva Roman Musil, ředitel ZČG, Jaroslav Šobr, člen Rady Plzeňského kraje pro oblast kultury, památkové péče a neziskových organizací, a Michael Brummel, potomek klientů Adolfa Loose a majitel Loosem projektované Brummelovy vily v Plzni. Foto Karel Kocourek, 2015

6.2 ZÁPADOČESKÁ GALERIE V PLZNI / PLZEŇ – EVROPSKÉ HLAVNÍ MĚSTO KULTURY 2015

Západočeská galerie v Plzni se do projektu Plzeň – Evropské hlavní město kultury 2015 aktivně zapojila již na počátku jeho přípravy v roce 2007. V rámci hlavního programu odborně zpracovala tři náročné výstavní projekty, z nichž první dva byly zaměřeny na zahraniční souvislosti umělecké tvorby v Čechách a třetí synteticky zpracoval výtvarné umění baroka na Plzeňsku a v západních Čechách, které v této oblasti představuje kvalitou i počtem realizací jev zcela mimořádný.

Výstava *Mnichov – zářící metropole umění 1870–1918 / München – leuchtende Kunstmetropole 1870–1918* (výstavní síň Masné krámy, 28. 1. – 6. 4. 2015) patřila k prvním, zahajovacím projektům programu Plzeň – Evropské hlavní město kultury 2015. Zaměřila se na Mnichov jakožto významné evropské umělecké centrum poslední třetiny 19. století, spojené s pojmem „Mnichovská škola“ a vyhledávané mladými umělci z celého světa. Silné zastoupení mezi nimi měla také česká umělecká komunita. Po nástupu secese v devadesátých letech 19. století se akademický fenomén Mnichovské školy transformoval a Mnichov se stal jedním ze středoevropských center pluralitního spektra uměleckých tendencí nastupujícího moderního umění. Svou akademickou tradicí však zůstával Mnichov pro české výtvarné umělce mimořádně přitažlivý až do konce „dlouhého 19. století“ za první světové války. Výstavu doprovázel stejnojmenný česko-německý katalog s texty českých i zahraničních odborníků (viz odd. 4. 2) a v jejím rámci byla ve dnech 23.–24. března uspořádána mezinárodní odborná konference *Mnichov a země Koruny české 1870–1918. Umělecká výměna / München und die Länder der Böhmischen Krone 1870–1918. Künstlerischer Austausch*, z níž vyšel stejnojmenný česko-německý sborník příspěvků.

Zcela odlišný příklad zahraničních souvislostí výtvarné umělecké kultury v Čechách představila výstava *Gottfried Lindauer (1839–1926). Plzeňský malíř novozélandských Maorů* (výstavní síň Masné krámy, 6. 5. – 20. 9. 2015). Výstavou a česko-anglickou odbornou publikací, na níž se pod editorským vedením Romana Musila a Aleše Filipa podílel mezinárodní kolektiv, se završil badatelský projekt historicky prvního odborného zpracování života a díla plzeňského rodáka s pozoruhodným životním osudem Gottfrieda Lindauera, jenž patří mezi nemnoho malířů, kteří s evropským uměleckým školením opustili evropský kontinent a svůj talent i profesní dráhu rozvíjeli v prostředí mimoevropských kultur. Dílo umělce je rozptýlené mezi střední Evropou (v souvislosti s Lindauerovým vídeňským školením a působením v Rakousku, Haliči a v českých zemích, především na Moravě a v Plzni) a Novým Zélandem.

Zatímco v českých zemích byl Gottfried Lindauer znám dosud jen úzké skupině odborníků, na Novém Zélandu, kam odešel z Plzně v roce 1874, jsou jeho portréty původních maorských obyvatel a žánrové obrazy z maorských vesnic považovány za součást národního kulturního dědictví a samotný Lindauer zde patří mezi nejpopulárnější malíře koloniálního období. Slavnostního zahájení výstavy se zúčastnila novozélandská delegace, která zahrnovala nejen představitele Auckland Art Gallery Toi o Tāmaki, ale i maorské stařešiny z poradní skupiny Haerewa, jejíž souhlas se zapůjčením portrétů Maorů byl pro přípravu výstavy klíčový. Západočeská galerie během

zahajovacích dní hostila početnou novozélandskou delegaci, kterou tvořili zástupci Auckland Art Gallery v čele s její ředitelkou Rhanou Devenport, skupina přímých potomků Gottfrieda Lindauera vedených umělcovým vnukem, velvyslanec Nového Zélandu pro střední Evropu Rodney Harris (velvyslanectví sídlí v Berlíně) a maorští stařešinové vyprovázející duše svých portrétovaných předků a symbolicky navracející duši samotného umělce do jeho rodného města během slavnostního obřadu „kawe mate“. Maorská skupina Ngati Ranana zajistila ukázkou tradičních tanců a písní jak během vernisáže výstavy, tak při představení pro veřejnost na náměstí Republiky v Plzni.

Výstava patřila k hlavnímu programu projektu Plzeň – Evropské hlavní město kultury 2015 a svým mezikontinentálním rozsahem představovala mimořádný organizační a produkční výkon ZČG. Z hlediska návštěvnosti se stala v novodobé historii ZČG zcela výjimečnou, neboť s celkovým počtem 16 367 mnohonásobně překonala průměrnou návštěvnost výstav.

Závěrečným odborným výstavním projektem, který připravila ZČG v rámci hlavního programu Plzeň – Evropské hlavní město kultury 2015 byla výstava *Vznešenost & zbožnost. Barokní umění na Plzeňsku a v západních Čechách* (výstavní síň Masné krámy, 28. 10. 2015 – 20. 3. 2016). Výstava přinesla poprvé ucelený pohled na mimořádně kvalitní „barokní uměleckou krajinu“ Plzeňského kraje od počátku 17. do druhé poloviny 18. století v jeho historických hranicích s dílčími přesahy. Díky příznivé poloze oblasti se zde výrazně uplatnily přední umělecké osobnosti z Prahy i sousedního Bavorska, které zde namnoze dostaly příležitost podat své vrcholné výkony. Výstava se soustředila na jednotlivé objednatelské okruhy (kláštery, šlechta a královská města, z nichž vycházely různé typy uměleckých zakázek), se zvláštní pozorností k předním církevním patronům umění v čele s plským opatem Evženem Tyttlem či šlechtickým rodům Lažanských, Kokořovských a Vrtbů. Návštěvníci měli jedinečnou možnost spatřit špičková díla hlavních tvůrců českého baroka – malířů Petra Brandla a Jana Kryštofa Líšky, sochaře Matyáše Bernarda Brauna či architekta Jana Blažeje Santiniho-Aichela –, která vznikla pro tento region. Některá z děl byla badatelským objevem, byla restaurována a v některých případech doslova zachráněna před úplnou zkázou.

Všechny tři hlavní výstavní projekty k programu Plzeň – Evropské hlavní město kultury 2015 byly současně významnými nadregionálními odbornými počiny, jež doprovodily velkorysé odborné katalogy, všechny zahrnovaly vzácné výpůjčky ze zahraničních sbírek a všechny byly realizovány za mimořádné podpory státních institucí, zřizovatele – Plzeňského kraje – i města Plzně a těšily se nejvyšším záštitám.

Zejména v souvislosti s těmito projekty navštívilo výstavy ZČG v rámci celkového počtu 33 121 diváků také 3 294 zahraničních návštěvníků.



↑ Maorští stařešinové v čele s předsedkyní společnosti Haerewa Elisabeth Ellis a novozélandský velvyslanec pro střední Evropu Rodney Harris před obrazem Gottfrieda Lindauera.



7 Vystoupení maorské skupiny Ngati
 Ranana v rámci doprovodného
 programu k výstavě *Gottfried
 Lindauer (1839–1926). Plzeňský malíř
 novozélandských Maorů* u informačního
 centra Meeting Point společnosti
 Plzeň 2015 na náměstí Republiky,
 5. 5. 2015



7 VZDĚLÁVÁNÍ



→ Muzejní noc, dílna pro děti k výstavě
*Gottfried Lindauer (1839–1926). Plzeňský
malíř novozélandských Maorů*, 22. 5. 2015

7.1 ÚVOD

Vzdělávací a kulturní aktivity ZČG má na starosti programové (Mgr. Jiří Hlobil) a edukační (Mgr. Marcela Štýbrová) oddělení ZČG. Programové oddělení připravuje ve spolupráci s kurátory výstav k proměnným výstavám v obou výstavních sálech doprovodný program zahrnující komentované prohlídky s autory, komentované prohlídky pro pedagogy, přednášky a literární či filmové večery inspirované tématy a otázkami, jež souvisejí s probíhající výstavou. Doprovodný program doplňují samostatné pořady, hudební matiné, absolventské koncerty, literární pořady a besedy. Vedle prostoru střední lodi Masných krámů má galerie pro tyto programy k dispozici přednáškový sál v budově výstavní síně „13“. V roce 2015 se uskutečnilo 241 doprovodných pořadů k výstavám, jež navštívilo 8 278 zájemců, a 59 samostatných přednáškových a kulturních pořadů s celkovou návštěvností 2 866 diváků a posluchačů.

V edukační oblasti pokračovala ZČG v roce 2015 v systematické spolupráci s Katedrou výtvarné kultury Fakulty pedagogické Západočeské univerzity v Plzni, kdy studenti v rámci předmětu galerijní animace a galerijní pedagogika koncipují studentské animace pod supervizí a s metodickou pomocí edukátorky ZČG. V roce 2015 se uskutečnilo 18 teoretických programů k edukačním aktivitám, jež navštívilo 84 zájemců, a 86 praktických edukačních programů k výstavám, jež navštívilo 1 927 zájemců.



→ Děti z 24. MŠ na tvůrčí dílně k výstavě *Mnichov – zářící metropole umění 1870–1918 / München – leuchtende Kunstmetropole 1870–1918*. Výstavní síň Masné krámy, 29. 1. 2015

7.2 TYPY KULTURNĚ-VZDĚLÁVACÍCH PROGRAMŮ, JEJICH CÍLOVÉ SKUPINY A NÁVŠTĚVNOST

7.2.1 DOPROVODNÉ PROGRAMY K VÝSTAVÁM

Typ programu	Četnost	Cílová skupina	Počet návštěvníků
Komentované prohlídky, komentované prohlídky pro objednané skupiny	175	Široká kulturní veřejnost, školy	6 693
Přednášky	29	Široká kulturní veřejnost	845
Jiné programy	37	Široká kulturní veřejnost	740
Celkový počet pořadů	241	Celkový počet návštěvníků	8 278

7.2.2 SAMOSTATNÉ KULTURNÍ POŘADY

Typ programu	Četnost	Cílová skupina	Počet návštěvníků
Přednášky v rámci cyklu <i>Jedno dílo / jeden svět</i>	8	Široká kulturní veřejnost	94
Přednášky v rámci cyklu <i>Umění dívat se</i>	3	Široká kulturní veřejnost	29
Literární pořady	32	Široká kulturní veřejnost	734
Paleta (cyklus besed s umělci)	6	Široká kulturní veřejnost	91
Muzejní noc	1	Široká kulturní veřejnost	470
Herecká setkání (cyklus)	5	Široká kulturní veřejnost	192
Koncerty (ZUŠ, studenti KHV FPe ZČU, umělci)	23	Žáci a studenti hudebních škol, kulturní veřejnost	1 066
Hudební matiné			
Benefiční koncerty	5	Široká kulturní veřejnost	190
Celkový počet pořadů	83	Celkový počet návštěvníků	2 866

Celkový počet doprovodných programů k výstavám a samostatných kulturních pořadů: 324
Celkový počet návštěvníků: 11 144

7. 3 TYPY EDUKAČNÍCH PROGRAMŮ, JEJICH CÍLOVÉ SKUPINY A NÁVŠTĚVNOST

V roce 2015 pokračovala spolupráce s Katedrou výtvarné kultury FPe ZČU v Plzni (studentská příprava animačních programů k výstavám pod supervizí a s metodickou pomocí edukátorky ZČG v rámci předmětu galerijní animace a galerijní pedagogika). Edukační oddělení ZČG nově spolupracovalo s Vyšší odbornou školou zdravotnickou, managementu a veřejnoprávních studií (tvorba pracovních listů k výstavě *Hanuš Zápál (1885–1964). Architekt Plzeňska*). Edukační pracovnice ZČG vedla v průběhu roku závěrečnou práci externí lektorky ZČG v rámci jejího studia Školy muzejní propedeutiky. Součástí práce byl praktický výstup ve formě galerijní animace pro seniory k výstavě *Gottfried Lindauer (1839–1926). Plzeňský malíř novozélandských Maorů*. V roce 2015 absolvovaly dvě studentky navazujícího magisterského studia na FPe ZČU v Plzni kurz galerijních animací, akreditovaný v rámci dalšího vzdělávání pedagogických pracovníků na Ministerstvu školství, mládeže a tělovýchovy.

V květnu 2015 uspořádalo edukační a lektorské oddělení ZČG dvoudenní pracovní setkání členů Komory edukačních pracovníků Rady galerií ČR (KEP), jehož součástí byl seminář na téma práce s návštěvníkem v ZČG a typologie galerijních programů v souvislosti s významnými projekty na rok 2015 a projektem Plzeň – Evropské hlavní město kultury 2015.

Zkušenosti s programem galerijních animací představila edukační pracovnice ZČG na podzimním kolokviu *Různé cesty, stejné cíle*, které pořádala v budově Západočeského muzea v Plzni Komise pro práci s veřejností a muzejní pedagogiku AMG.

V roce 2015 byly edukační programy a práce s veřejností přizpůsobeny specifikům té které výstavy. Komentované prohlídky byly v případě školních návštěv obohaceny o aktivity s pracovními listy či krátké galerijní etudy. Praktické programy byly rozšířeny o galerijní animace pro prázdninové příměstské tábory a projekt *Baroko dětskýma očima*, který navazoval na výstavu *Vznešenost a zbožnost. Barokní umění na Plzeňsku a v západních Čechách*. Projekt byl koncipován jako cyklus, v němž se vystřídala výtvarná dílna ve školce, vedená edukátorkou galerie, zážitková dílna v expozici výstavy i samostatná tvůrčí práce dětí ve školce, navazující na téma výstavy. Tyto aktivity byly pak završeny výstavou dětských prací v přednáškovém sále galerie, jež byla uvedena vernisáží s besídkou pro rodiče a příznivce školky. Na model tohoto projektu budeme navazovat také v příštím roce, neboť nám umožní přivést do galerie nový okruh návštěvníků z řad rodičů a příbuzných dětí z mateřských škol. Ke dvěma výstavám byly realizovány pracovní listy, které byly využity i v rámci komentovaných prohlídek pro školní skupiny.

7. 3. 1 TEORETICKÉ PROGRAMY

Typ programu	Četnost	Cílová skupina	Účast
Metodické konzultace pro pedagogy a lektory	4	Učitelky a učitelé mateřské školy a gymnázia, externí lektorky ZČG, kolegové z KEP Rady galerií	23
Konzultace ke galerijním animacím	6	Studenti Katedry výtvarné kultury FPe ZČU v Plzni	12
Konzultace k tvorbě pracovních listů	3	Studenti VOŠ zdravotnické, managementu a veřejnoprávních studií, externí lektorky ZČG	7
Den otevřených dveří pro pedagogy	2	Učitelé estetické výchovy na odborných základních uměleckých školách, středních odborných školách a gymnáziích	15
Přednáška Úvod do galerijní animace	2	Studenti FF ZČU v Plzni a VOŠ zdravotnické, managementu a veřejnoprávních studií	10
Seminář k typologii galerijních programů a k práci s návštěvníkem v rámci setkání Komory edukačních pracovníků Rady galerií (KEP)	1	Lektoři a edukátoři muzeí a galerií	17

7.3.2 PRAKTICKÉ PROGRAMY

Typ programu	Výstava	Četnost	Cílová skupina	Účast
Komentované prohlídky k výstavám včetně komentovaných prohlídek „s aktivitou“	<i>Mnichov – zářící metropole umění 1870–1918 / München – leuchtende Kunstmetropole 1870–1918</i> <i>Gottfried Lindauer (1839–1926). Plzeňský malíř novozélandských Maorů</i> <i>Vznešenost a zbožnost. Barokní umění na Plzeňsku a v západních Čechách</i>	38	Veřejnost, studenti SŠ, SOU a VŠ, učitelé všech typů škol	973
	<i>Riziko loajálnosti: rakouská, německá a česká kulturní identita v umění 19. století</i> <i>Rembrandtova tramvaj. Kubismus, tradice a „jiné“ umění</i> <i>Hanuš Zápál (1885–1964). Architekt Plzeňska</i>	9	Veřejnost, studenti SŠ, SOU a VŠ a učitelé všech typů škol, dětské skupiny z letních příměstských táborů	145
Interaktivní programy, galerijní animace	<i>Mnichov – zářící metropole umění 1870–1918 / München – leuchtende Kunstmetropole 1870–1918</i> <i>Gottfried Lindauer (1839–1926). Plzeňský malíř novozélandských Maorů</i> <i>Hanuš Zápál (1885–1964). Architekt Plzeňska</i>	4	ZŠ, SOŠ, gymnázia v Plzni a na Plzeňsku, lektori KEP	106
	<i>Vznešenost a zbožnost. Barokní umění na Plzeňsku a v západních Čechách</i>	4	ZŠ, SOŠ, gymnázia v Plzni a na Plzeňsku, lektori KEP	118
		2	ZŠ, SOŠ, gymnázia v Plzni a na Plzeňsku, lektori KEP	30
		1	ZŠ, SOŠ, gymnázia v Plzni a na Plzeňsku, lektori KEP	17
Studentské animace	<i>Vznešenost a zbožnost. Barokní umění na Plzeňsku a v západních Čechách</i>	2	ZŠ, gymnázia v Plzni	44
Animace s pracovními listy	<i>Mnichov – zářící metropole umění 1870–1918 / München – leuchtende Kunstmetropole 1870–1918</i> <i>Riziko loajálnosti: rakouská, německá a česká kulturní identita v umění 19. století</i> <i>Gottfried Lindauer (1839–1926). Plzeňský malíř novozélandských Maorů</i> <i>Hanuš Zápál (1885–1964). Architekt Plzeňska</i>	7	ZŠ, SOŠ, gymnázia v Plzni a na Plzeňsku	149
		2	SŠOUD Nerudova, lektori KEP	38
		4	Letní příměstské tábory	77
		4	ZŠ, SOŠ na Plzeňsku	70
Artefaktické a tvůrčí (zážitkové) dílny	<i>Mnichov – zářící metropole umění 1870–1918 / München – leuchtende Kunstmetropole 1870–1918</i> <i>Riziko loajálnosti: rakouská, německá a česká kulturní identita v umění 19. století</i> <i>Gottfried Lindauer (1839–1926). Plzeňský malíř novozélandských Maorů</i> <i>Vznešenost a zbožnost. Barokní umění na Plzeňsku a v západních Čechách</i>	2	MŠ, SOU stavební v Plzni	30
		1	Dětský diagnostický ústav	9
		1	Středisko následné péče drogově závislých	10
		2	MŠ	22
Víkendové dílny a dílny pro rodiče s dětmi	<i>Mnichov – zářící metropole umění 1870–1918 / München – leuchtende Kunstmetropole 1870–1918</i>	1	Rodiče a děti	12
Baroko dětskýma očima	<i>Vznešenost a zbožnost. Barokní umění na Plzeňsku a v západních Čechách</i>	1	Rodiče a děti	60
Muzejní noc – tvůrčí dílna	<i>Gottfried Lindauer (1839–1926). Plzeňský malíř novozélandských Maorů</i>	1	Rodiče a děti, veřejnost	17

Praktické programy: celkový počet 86, účast 1 927

Teoretické programy: celkový počet 18, účast 84

Celkem: 104 programů, celkový počet návštěvníků: 2 011



↑ Animace k výstavě *Gottfried Lindauer (1839–1926). Plzeňský malíř novozélandských Maorů*, studenti Gymnázia Rokycany, 28. 5. 2015

→ Muzejní noc, dílna pro děti k výstavě *Gottfried Lindauer (1839–1926). Plzeňský malíř novozélandských Maorů* vede edukátorka Marcela Štýbrová, 22. 5. 2015.



↑ Zážiteková dílna *Život na zámku – živý obraz* v rámci projektu *Baroko dětskýma očima*, Zlatá školka Plzeň – Černice, 11. 11. 2015. K výstavě *Vznešenost a zbožnost. Barokní umění na Plzeňsku a v západních Čechách*, výstavní síň Masné krámy.

8

VEŘEJNOST, SPOLUPRÁCE, SOCIÁLNÍ AKTIVITA



→ Zahájení výstavy *Gottfried Lindauer*
(1839-1926). *Pižeňský malíř novozélandských*
Maorů s ukázkou maorských písní a tanců

8.1 NÁVŠTĚVNÍCI

V roce 2015 navštívilo expozice, kulturní pořady k výstavám a samostatné kulturní pořady v ZČG celkem 35 987 diváků a posluchačů. Expozice navštívilo 33 121 osob, průměrná návštěvnost činila 5 520 osob na jednu výstavu. Doprovodné kulturní pořady k výstavám a samostatné kulturní pořady navštívilo celkem 11 144 návštěvníků. Edukačních teoretických a praktických programů se zúčastnilo 2 011 osob.

NÁVŠTĚVNOST

Výstavní činnost

Nejvyšší návštěvnost:	16 367
Nejnižší návštěvnost:	1 676
Průměrná návštěvnost výstav:	5 520
Celková návštěvnost výstav:	33 121
Doprovodné programy k výstavám: (započteno v návštěvnosti výstav)	8 278
Samostatné kulturně-vzdělávací pořady:	2 866
Edukační programy praktické: (započteno v návštěvnosti výstav)	1 297
Edukační programy teoretické:	84
Celková návštěvnost ZČG za rok 2015:	36 071

8.2 SPOLUPRÁCE

V rámci tří výstav připravených k hlavnímu programu projektu Plzeň – Evropské hlavní město kultury 2015 spolupracovala ZČG na základě smluvní spolupráce úzce s realizačním týmem projektu, společností Plzeň 2015, a koordinovala s ní návštěvy domácích a zahraničních hostů, tuzemskou a zahraniční propagaci i speciální doprovodné programy. Mimořádné návštěvy zahraničních hostů a skupin i doprovodné programy byly spojeny především s výstavou *Gottfried Lindauer (1839–1926). Plzeňský malíř novozélandských Maorů*. Tuto výstavu ZČG připravila ve spolupráci s Auckland Art Gallery Toi o Tāmaki v Aucklandu a zástupci poradní skupiny Haerewa, jejíž souhlas se zapůjčením portrétů Maorů byl pro přípravu výstavy klíčový. Program zahájení výstavy a doprovodný program k výstavě připravila ZČG ve spolupráci s maorskou skupinou Ngati Ranana, která v Plzni opakovaně realizovala vystoupení s tradičními tanci a písněmi jak pro návštěvníky slavnostního zahájení výstavy, tak pro širokou veřejnost při představení na náměstí Republiky v Plzni.

Další přeshraniční výstavní projekt *Mnichov – zářící metropole umění 1870–1918 / München – leuchtende Kunstmetropole 1870–1918* připravila ZČG ve spolupráci s Kunstforum Ostdeutsche Galerie Regensburg, Städtische Galerie im Lenbachhaus und Kunstbau München, Národní galerií v Praze a Ústavem dějin umění AV ČR, v. v. i., Praha. Výstava *Vznešenost a zbožnost. Barokní umění na Plzeňsku a v západních Čechách* byla realizována ve spolupráci s Ústavem dějin umění AV ČR, v. v. i.

Jednotlivé výstavní a publikační projekty ZČG podpořily Ministerstvo kultury ČR, Státní fond kultury, Statutární město Plzeň, Plzeňský kraj, Nadace 700 let města, Česko-německý fond budoucnosti, společnost Plzeň 2015, o. p. s., a Evropská unie – Program přeshraniční spolupráce Cíl 3.

Na přípravě výstavních a publikačních projektů ZČG spolupracovala s předními odborníky z významných vědeckých institucí, zejména s Ústavem pro dějiny umění FF UK v Praze, Ústavem dějin umění AV ČR, v. v. i., Národní galerií v Praze a Národním památkovým ústavem.

V rámci své odborné aktivity ZČG spolupracuje s odbornými institucemi v regionu. Jsou to zejména Archiv města Plzně, Národní památkový ústav, ú. o. p. v Plzni, Muzeum a galerie severního Plzeňska v Mariánské Týnici, Státní oblastní archiv v Plzni, Archiv odboru stavebněsprávního Magistrátu města Plzně, Studijní a vědecká knihovna Plzeňského kraje a Západočeské muzeum v Plzni.

8. 3 ZČG V KULTURNÍM ŽIVOTĚ MĚSTA

8. 3. 1 SPOLUPRÁCE S VEŘEJNOSTÍ

ZČG přispívá ke kulturní nabídce ve městě doprovodnými programy k výstavám a kulturně-vzdělávacími programy rozšiřuje spektrum kvalitních přednášek a kulturních pořadů. V roce 2015 pokračovala spolupráce ZČG s občanskými sdruženími a organizacemi zabývajícími se sociálními programy a sociální péčí. ZČG opět připravovala víkendové programy k výstavám v podobě výtvarných dílen pro děti a rodiče a výtvarné dílny pro letní příměstské tábory o letních prázdninách.

Na půdě ZČG se pořádají koncerty studentů základních uměleckých škol města Plzně i přilehlých okresů, Katedry hudební kultury FPe ZČU v Plzni a Konzervatoře Plzeň v rámci programů Nedělních matiné a absolventských koncertů. Galerie pořádá ve spolupráci se Střediskem západočeských spisovatelů autorská čtení a představování nových publikací.

ZČG pokračovala v sérii jednodenních výstav sbírkových děl spojených s přednáškou pod názvem *Jedno dílo / jeden svět*, kterou zahájila v roce 2011. Tento program v měsíčním cyklu zprostředkovává veřejnosti významná díla z uměleckých sbírek galerie, jež pro jejich prezentaci nemá prostor. ZČG se opět připojila ke Dni otevřených dveří při příležitosti státního svátku 28. 10. a k programu Muzejní noci ve spolupráci se Západočeským muzeem v Plzni, Galerií města Plzně a Pivovarským muzeem.

8. 3. 2 SPOLUPRÁCE SE SOCIÁLNÍMI ORGANIZACEMI

ZČG v roce 2015 spolupracovala v rámci kulturně-vzdělávacích a edukačních programů s těmito sociálními institucemi a organizacemi: Dětský diagnostický ústav, Středisko následné péče drogově závislých, Domov důchodců Plzeň-Lochotín; Domov pro seniory sv. Jiří; Klub seniorů Křimice; Svaz důchodců ČR Plzeň-Doubavka; Svaz důchodců ČR Plzeň-město.

Edukační oddělení ZČG připravilo v roce 2015 programy pro tato zařízení:

- › Dětský diagnostický ústav
- › Středisko následné péče drogově závislých

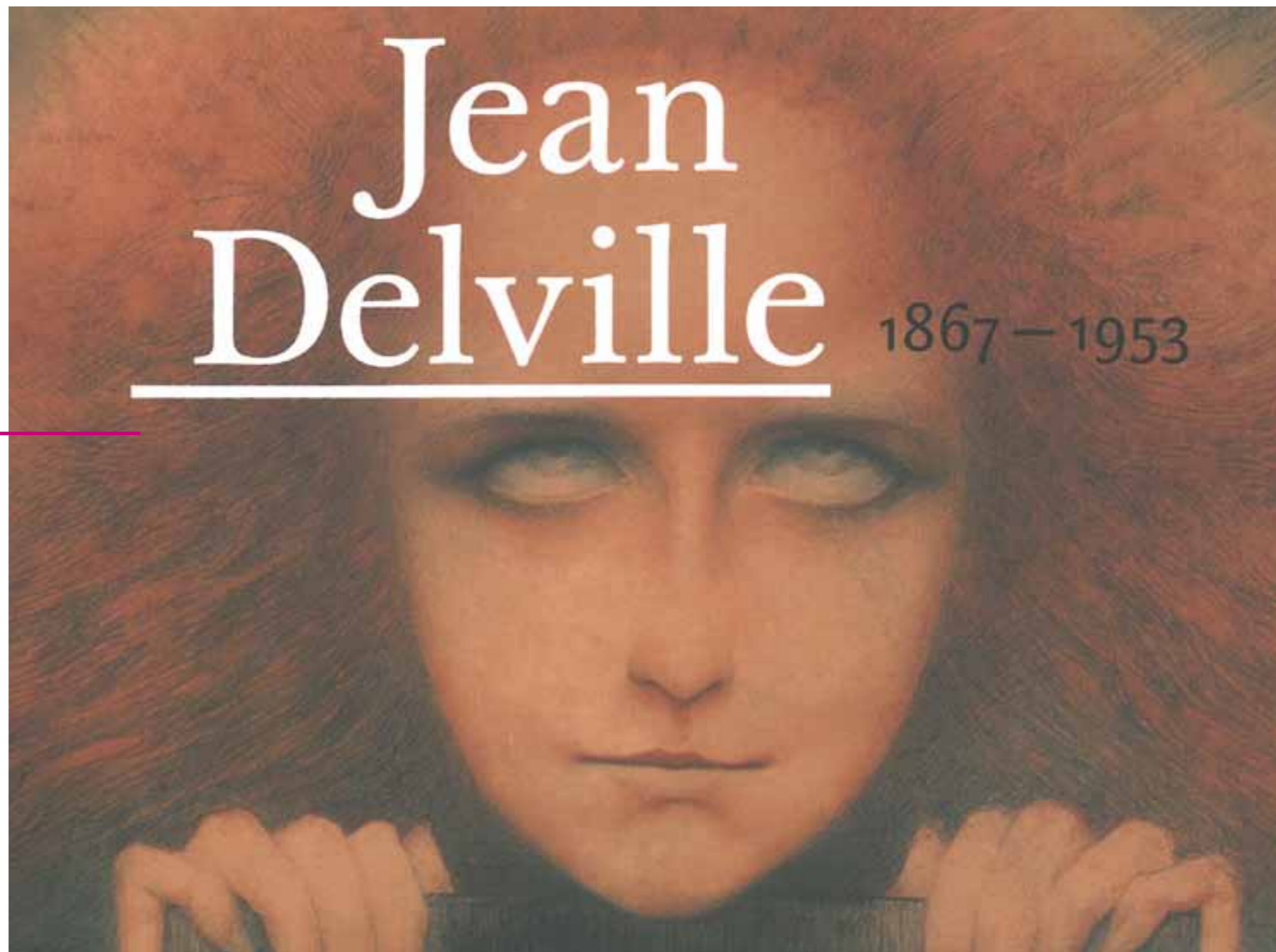
ZČG uspořádala v roce 2015 celkem 5 benefičních koncertů ve prospěch sociálních a humanitárních aktivit těchto institucí a organizací:

- › Dětské centrum Plzeň
- › Nadace pro transplantaci kostní dřeně



- Juniorští softbaloví reprezentanti Nového Zélandu Temperzone Junior Black Sox navštívili 21. 8. 2015 výstavu *Gottfried Lindauer (1839-1926)*. Plzeňský malíř novozélandských Maorů v ZČG. Expozici je provedla kurátorka Petra Kočová.

- Výstavu *Gottfried Lindauer (1839-1926)*. Plzeňský malíř novozélandských Maorů si prohlédl i novozélandský ragbyový tým New Zealand Ambassadors. Výstavní síň Masné krámy, 14. 6. 2015.



9.1 STATUS KNIHOVNY

Knihovna ZČG je od roku 2009 evidována na Ministerstvu kultury ČR pod evidenčním číslem 6406/2009 jako veřejně přístupná knihovna. Knihovna poskytuje standardizované služby podle zákona č. 257/2001 Sb., o knihovnách a podmínkách provozování veřejných knihovnických a informačních služeb (knihovní zákon).

9.2 SLUŽBY KNIHOVNY

Knihovna je veřejně přístupnou odbornou knihovnou se specializovaným knihovním fondem (české i zahraniční odborné uměleckohistorické a uměnovědné publikace, sborníky, periodika a katalogy). Pro veřejnost je knihovna otevřena dva dny v týdnu. Za rok 2015 bylo v knihovně zaevidováno celkem 17 badatelů (veřejnost 18 %, zaměstnanci galerie 82 %). Knihovna poskytuje prezenční výpůjční službu, meziknihovní výpůjční službu, rešeršní služby z informačních zdrojů, které má k dispozici, reprografické služby, veřejný internet, přístup do elektronického katalogu knihovny ZČG. Shromažďuje články z novin a časopisů dokumentující činnosti ZČG.

9.3 STAV KNIHOVNÍHO FONDU

Stav knihovního fondu k 31. 12. 2015: 5 247 svazků. Přírůstek za rok 2015 činí celkem 382 knihovních jednotek (získány nákupem, výměnou, dary).

Knihovna zpracovává svůj fond do knihovního systému Clavius, zpracováno je 4 893 knihovních jednotek (93 % knihovního fondu), dále 1 532 čísel časopisů a 811 článků.

ZČG se při rozšiřování svého knihovního fondu zaměřuje na aktuální světovou odbornou literaturu. Za tímto účelem provádí cílené nákupy vytipovaných zahraničních a domácích knih. Jako člen College Art Association odebírá ZČG od roku 2009 prestižní uměleckohistorická periodika vydávaná touto společností pro své členy: *Art Journal* a *The Art Bulletin*. Spolu s dalšími domácími i zahraničními uměleckohistorickými časopisy a publikacemi je čtenáři naleznou v knihovně galerie.



➤ Knihovnice ZČG Veronika Popelková instruuje čtenáře při zařazování knihy.

→ Z přírůstků knihovny v r. 2015.

10 PUBLIC RELATIONS



→ Ředitelka Auckland Art Gallery Toi o Tāmaki Rhana Devenport během tiskové konference k výstavě *Gottfried Lindauer (1839-1926). Plzeňský malíř novozélandských Maorů*, 4. 5. 2015

10.1 KOMUNIKACE S VEŘEJNOSTÍ

Galerie upozorňuje na své pořady prostřednictvím pozvánek na vernisáže, tiskových konferencí, v rozhovorech do médií, distribucí propagačních materiálů a na svých webových stránkách. ZČG aktivně komunikuje s veřejností na svém profilu na Facebooku, kde se počet uživatelů sledujících dění v ZČG blíží číslu 1 000. Zájemcům o upozorňování na aktuální pořady Západočeská galerie nabízí odběr novinek rozesílaných elektronickou poštou.

Během roku 2015 se ZČG zúčastnila celostátních akcí, jako je Muzejní noc (v Plzni se konala 22. 5. 2015) či zvýhodněné vstupné ve státní svátek 28. října, kdy nabídla nejširší veřejnosti vstup za symbolických 28 Kč do obou výstavních sálů. Galerie se úspěšně prezentovala na Veletru cestovního ruchu Plzeňského kraje ITEP konaném ve dnech 24.–26. 9. 2015.

10.2 SPOLUPRÁCE S MÉDIÍ

10.2.1 OBECNÝ PŘEHLED

Rok 2015 byl pro ZČG výjimečný i z hlediska spolupráce s médii. Díky mimořádným projektům připraveným v rámci programu Plzeň – Evropské hlavní město kultury 2015 byla zahájení dvou největších výstav sledována i médii zahraničními: *Mnichov – zářící metropole umění 1870–1918 / München – leuchtende Kunstmetropole 1870–1918* především německými a rakouskými (ZDF, ORF aj.), na zahajovací dny výstavy *Gottfried Lindauer (1839–1926)*. *Plzeňský malíř novozélandských Maorů* přicestoval tým Maori Television z Aucklandu na Novém Zélandu a po dobu celého týdne připravoval každodenní reportáže z vrcholících příprav výstavy a ze souvisejícího kulturního dění v Plzni.

O činnosti ZČG pravidelně referují celostátní i regionální média. S regionálními médii galerie dlouhodobě spolupracuje (deníky *Mladá fronta DNES* – regionální příloha, *Právo* – regionální příloha, *Plzeňský deník*, časopis *Žurnál*, internetové noviny *QAP*, Český rozhlas Plzeň). ZČG se pravidelně uplatňuje rovněž v médiích celostátních, informace o jejích projektech a aktivitách přebírá ČTK, galerie inzeruje v odborných časopisech, recenze výstav byly publikovány v renomovaných periodikách (viz přehled ohlasů v celostátním tisku). ZČG byla opakovaně zmiňována v celostátním vysílání Českého rozhlasu (především na stanici ČRo 3 Vltava) a reportáže o projektech připravených galerií odvysílala i Česká televize. O zahájení výstavy *Gottfried Lindauer (1839–1926)*. *Plzeňský malíř novozélandských Maorů* informovala ČT 1 v hlavním zpravodajském pořadu. Již podruhé se podařilo získat mediální partnerství s Českou televizí, kdy ČT odvysílala reklamní spot k výstavě *Gottfried Lindauer (1839–1926)*. *Plzeňský malíř novozélandských Maorů*.

V roce 2015 úspěšně pokračovala mediální spolupráce s časopisy *Dějiny a současnost* a *Revolver Revue* a s televizí Plzeňská 1 a opět byla prodloužena již zavedená mediální partnerství s internetovými servery *Artalk.cz*, *Kdykde.cz* a *Plzen.cz*.

10.2.2 SPOLUPRÁCE SE SPOLEČNOSTÍ PLZEŇ 2015 V OBLASTI MÉDIÍ

V rámci spolupráce se společností Plzeň 2015 proběhly před začátkem roku významné tiskové konference v Praze, na nichž byl prezentován připravovaný hlavní výstavní program v ZČG: v Galerii hlavního města Prahy – v Domě U Kamenného zvonu – byly představeny největší výstavy pražským novinářům a ZČG se účastnila i hlavního představení programu celého roku 2015 v pražském Paláci Lucerna.

Velkou pomocí bylo zmiňování galerijních projektů na pravidelných tiskových konferencích pořádaných společností Plzeň 2015 v průběhu celého roku.

→ Tisková konference k výstavě *Gottfried Lindauer (1839–1926)*. *Plzeňský malíř novozélandských Maorů*, Zleva: maorský stařešina Patu Hohepa, předsedkyně společnosti Haerewa Elisabeth Ellis, velvyslanec Nového Zélandu pro střední Evropu Rodney Harris. Výstavní síň Masné krámy, 4. 5. 2015.



Obrazy krásy a spásy. Gotika v jihozápadních Čechách	výstavní síň Masné krámy / 27. 11. 2013 – 9. 3. 2014
Jaroslav Čechura, Obrazy krásy a spásy. Gotika v jihozápadních Čechách	In: Český časopis historický, 2015, č. 1, s. 174–176
Jan Chlíbač, Obrazy krásy a spásy. Gotika v jihozápadních Čechách	In: Umění, 2015, č. 4, s. 325–330
Na okraji davu. Umění a sociální otázka v 19. století	výstavní síň „13“ / 21. 2. – 4. 5. 2014
Na okraji davu	In: Umění, 2015, č. 4, s. 339
Orbis pictus Františka Kupky. Mezi symbolismem a reportáží	výstavní síň „13“ / 30. 5. – 7. 9. 2014
Orbis pictus Františka Kupky	In: Umění, 2015, č. 1–2, s. 132
Karikatura a její příbuzní. Kreslíři a společnost v Čechách 19. století	výstavní síň „13“ / 8. 10. 2014 – 18. 1. 2015
Václav Hájek, Mezi naturalismem a imaginací	In: Art and Antiques, 2014–2015, č. 12–1, s. 104–105
Josef Váchal. Napsal, vyryl, vytiskl a svázal	výstavní síň Masné krámy / 15. 10. 2014 – 1. 1. 2015
Josef Váchal: napsal, vyryl, vytiskl a svázal	In: Umění, 2015, č. 3, s. 236–237
Mnichov – zářící metropole umění 1870–1918 / München – leuchtende Kunstmetropole 1870–1918	výstavní síň Masné krámy / 28. 1. – 6. 4. 2015
(kč), Mnichov v Plzni jako metropole umění	In: Právo, 20. 1. 2015, s. 9
(reit), Eine Kunstmetropole präsentiert sich	In: Chamer Zeitung, 28. 1. 2015, S. 60
Harald Raab, Bayerns Schätze in Böhmen entdecken	In: Mittelbayerische Zeitung, 29. 1. 2015, S. 14–15 (stránkování databáze Ausschnitt)
Kunst und Kultur in Pilsen	In: Mittelbayerische Zeitung, 29. 1. 2015, S. 13 (stránkování databáze Ausschnitt)
(reit), Eine Kunstmetropole präsentiert sich	In: Kötztinger Zeitung mit Viechtacher Anzeiger, 29. 1. 2015, S. 28
(sh), Schau in Pilsen	In: Sudetendeutsche Zeitung, 30. 1. 2015, S. 7
Pilsen: Bier und viel Theater	In: Nordkurier, 31. 1. 2015, S. 5
Václav Hnátek, Mnichov, zářící město umění, které se vyrovnalo Paříži	In: Mladá fronta DNES, 31. 1. 2015, s. B6
Zuzana Jürgens, München – leuchtende Kunstmetropole	In: Sudetenland, 2015, Nr. 1, nestr.

Jiří Peňás, Mnichovské záření na plzeňské pěně	In: Lidové noviny, 2. 2. 2015, s. 9
Pavel Vokatý, Mnichovská kolonie	In: Hospodářské noviny, 4. 2. 2015, s. 16
Sabine Reithmaier, Prag – Pilsen – München	In: Süddeutsche Zeitung, 4. 2. 2015, S. 20
Christian Muggenthaler, Tschechisch-bayerische Entdeckungen	In: Allgemeine Laber Zeitung, 11. 2. 2015, S. 46
Christian Muggenthaler, Tschechisch-bayerische Entdeckungen	In: Landshuter Zeitung, 11. 2. 2015, S. 35
Václav Sokol, Kolonie českých umělců v Mnichově	In: Perspektivy, 3.–9. 3. 2015, s. 9
Roman Prah, Mnichov září v Plzni	In: Ateliér, 2015, č. 5, s. 6
Heidrun Helwig, Hin zum "Athen des Westens"	In: Giessener Anzeiger. Wochenendmagazin, 7. 3. 2015, S. 1
Kilian Kirchgessner, Böhmisches a la Bayern	In: Münchner Merkur, 7.–8. 3. 2015, S. 18
Tomáš Hejzlar, Průsečíky vzájemných poznávání	In: Haló noviny, 7.–8. 3. 2015, s. 4
Jan H. Vitvar, Město, které zářilo uměním	In: Respekt, 2015, č. 11, 9.–15. 3. 2015, s. 58–59
Peter Kováč, Dobrá výstava, ale příliš malé capacity	In: Právo, 10. 3. 2015, s. 14
Alena Wagnerová, Mucha, Münter, Makart	In: Neue Zürcher Zeitung, 11. 3. 2015, S. 58
Markéta Dlábková, Mnichov zářil	In: Art and Antiques, 2015, č. 3, s. 10–15
München – leuchtende Kunstmetropole	In: Applaus Kultur-Magazin, 2015, Nr. 3, S. 55
Alena Wagnerová, Pilsen leuchtet	In: Neue Zürcher Zeitung, 4. 4. 2015, S. 52
Steffen Eigl, Mnichov. Zářící metropole umění	In: Umění, 2015, č. 4, s. 334–337
Riziko loajálnosti: rakouská, německá a česká kulturní identita v umění 19. století	výstavní síň „13“ / 18. 2. – 17. 5. 2015
Alena Zemančíková, Neviditelná i zřejmá loajalita	In: Právo. Salon, 9. 4. 2015, s. S4
Gottfried Lindauer (1839–1926). Plzeňský malíř novozélandských Maorů	výstavní síň Masné krámy / 6. 5. – 20. 9. 2015
Gottfried Lindauer, portrétista Maorů	In: Literární noviny. Otevírá se plzeňský ráj, 2015, č. 1, s. 2–3
Aleš Filip – Roman Musil, Gottfried Lindauer – malíř spojující střední Evropu a Oceánii	In: Kontexty, 2015, č. 2, s. 31–43, obrazová příloha I–VII
David Růžička, Gottfried Lindauer, malíř, jehož štetec zastavil čas	In: Vítaný host, 2015, č. 2, s. 33–35

Kdo byl Gottfried Lindauer	In: Bobří stopa, 2015, č. 3, s. 4–8
Václav Hnátek, Čech maloval Maory jako nikdo jiný	In: Mladá fronta DNES, 25. 4. 2015, s. B7
Werner Rost, Lichterfest, Maoris und Lynyrd Skynyrd	In: Freies Wort, 28. 4. 2015, S. 21
Ivo Bartík, Živé obrazy	In: Moje země, 2015, č. 4, s. 26–27
Peter Kováč, Triumfální návrat Gauguina	In: Právo, 27. 5. 2015, s. 17
Neuseeland in Pilsen	In: Raiffeisenzeitung, 2015, Nr. 22, 28. 5. 2015, S. 20
Martin Rychlík, V maorském panteonu	In: Lidové noviny, 30. 5. 2015, s. 24–25
Maorové v Plzni	In: Art and Antiques, 2015, č. 5, s. 82
David Růžička, Plzeňský malíř Maorů	In: Živá historie, 2015, č. 5, s. 74–77
Portréty Maorů	In: Glanc, 2015, č. 5, s. 155
Jan H. Vitvar, Lapač našich stínů. Příběh malíře, který objevil tajemnou krásu Nového Zélandu	In: Respekt, 2015, č. 25, 15.–21. 6. 2015, s. 46–52
Ivan Matějka, Plzeňan mezi Maory	In: Literární noviny, 2015, č. 7, 16. 7. 2015, s. 20–21
Eva-Maria Hommel, Mit den Augen des Pakeha	In: Freies Wort, 31. 7. 2015, S. 18
[One of the highlights of any visit to Pilsen...]	In: Morning Calm. Korean Air, 2015, July, p. 26–27
Pavla Machalíková, Akademik mezi divochy	In: Art and Antiques, 2015, č. 7–8, s. 16–22
Ondřej Bezr, Malíř Lindauer odjel za Maory, aby se vyhnul službě v armádě	In: Mladá fronta DNES, 3. 8. 2015, s. A10
Tomáš Pospiszyl, Plzeňští Maorové podle Lindauera	In: Lidové noviny, 7. 8. 2015, s. 7
Tomáš Pospiszyl, Tetovaný muž s licousy	In: Lidové noviny, 14. 8. 2015, s. 7
Milan Kreuzzieger – Ondřej Lánský, Za hranice exotismu	In: A2, 2015, č. 16, s. 29
Exotická výstava	In: Reader's Digest. Kultura, 2015, č. 8, s. 29
Gottfried Lindauer	In: Ateliér, 2015, č. 18–19, s. 13
Nad'a Klevisová, Plzeňští Maoři	In: Hospodářské noviny. Ego, 18. 9. 2015, s. 30–31
Jindřich Rosendorf, Gottfried Lindauer. Malíř mezi Novým Zélandem a Plzní	In: Xantypa, 2015, č. 9, s. 100–103
Z Plzně až na Nový Zéland	In: Týdeník Televize, 2015, č. 25, s. 27
Daniel Suchý, Plzeň 2015: pivný raj sa otvírá svetu	In: Trend, 2015, č. 27, s. 58–60
Rembrandtova tramvaj. Kubismus, tradice a „jiné“ umění	výstavní síň „13“ / 10. 6. – 13. 9. 2015
Petr Jindra, Rembrandtova tramvaj – Kubismus, tradice a „jiné“ umění	In: Ateliér, 2015, č. 14–15, s. 3
Rembrandtova tramvaj	In: Art and Antiques, 2015, č. 9, s. 64

Hanuš Zápal (1885–1964). Architekt Plzeňska	výstavní síň „13“ / 7. 10. 2015 – 7. 2. 2016
Hanuš Zápal. Architekt Plzeňska	In: Dolcevíta, 2015, č. 11, s. 134
Hanuš Zápal	In: Umění, 2015, č. 6, s. 508
Hanuš Zápal	In: Ateliér, 2015, č. 23–24, s. 13
Vznešenost & zbožnost. Barokní umění na Plzeňsku a v západních Čechách	výstavní síň Masné krámy / 28. 10. 2015 – 20. 3. 2016
Peter Kováč, Barokní poklady ze západních Čech	In: Právo, 3. 11. 2015, s. 14
Tomáš Valeš, Baroko v Plzni a okolí	In: Art and Antiques, 2015–2016, č. 12–1, s. 113–114
Semlerova rezidence	Klatovská 110
Jindřich Rosendorf, Jak se v Plzni bydlelo podle Loose	In: Lidové noviny, 24. 10. 2015, s. 30
Jan Novotný, Was ist Loos?	In: Euro, 2015, č. 46, 16. 11. 2015, s. 44–47
Západočeská galerie v Plzni	Pražská 13
Plzeň 2015	In: Ateliér, 2015, č. 3, s. 2

10. 2. 4 STATISTIKA REGIONÁLNÍCH ČLÁNKŮ

<i>Josef Váchal. Napsal, vyryl, vytiskl a svázal</i>	15. 10. 2014 – 1. 1. 2015, výstavní síň Masné krámy	1
<i>Mnichov – zářící metropole umění 1870–1918 / München – leuchtende Kunstmetropole 1870–1918</i>	28. 1. – 6. 4. 2015, výstavní síň Masné krámy	7
<i>Riziko loajálnosti: rakouská, německá a česká kulturní identita v umění 19. století</i>	18. 2. – 17. 5. 2015, výstavní síň „13“	5
<i>Gottfried Lindauer (1839–1926). Plzeňský malíř novozélandských Maorů</i>	6. 5. – 20. 9. 2015, výstavní síň Masné krámy	17
<i>Rembrandtova tramvaj. Kubismus, tradice a „jiné“ umění</i>	10. 6. – 13. 9. 2015, výstavní síň „13“	6
<i>Hanuš Zápal (1885–1964). Architekt Plzeňska</i>	7. 10. 2015 – 7. 2. 2016, výstavní síň „13“	5
<i>Vznešenost & zbožnost. Barokní umění na Plzeňsku a v západních Čechách</i>	28. 10. 2015 – 20. 3. 2016, výstavní síň Masné krámy	9
Západočeská galerie v Plzni		10
Západočeská galerie v Plzni – Semlerova rezidence		5
Západočeská galerie v Plzni – Kulturní pořady		15
Celkem		80

10.3 PROPAGACE

10.3.1 OBECNÝ PŘEHLED

Západočeská galerie soustředí propagaci své činnosti na Plzeň, západní Čechy a ve stále vzrůstající míře na Prahu. K významným výstavním projektům jsou objednávané kampaně citylightů v prostorách městské hromadné dopravy – v tomto ohledu se opakovaně osvědčila spolupráce s firmami JCDecaux, Railreklam a euroAWK. Tyto nosiče jsou instalovány na tramvajových zastávkách v Plzni, na frekventovaných stanicích metra v centru Prahy a na hlavních nádražích v Praze a v Plzni. Díky úzké spolupráci se společností Plzeň 2015 se navíc v tomto roce dostalo projektům *Mnichov – zářící metropole umění 1870–1918 / München – leuchtende Kunstmetropole 1870–1918* a *Gottfried Lindauer (1839–1926)*. Plzeňský malíř novozélandských Maorů nadstandardní propagace, a sice formou QS fólií na exteriérech tramvají v Praze a rámečků uvnitř vozů pražského metra.

Ke všem výstavám vydává ZČG barevné propagační letáky formátu DL obsahující přehled doprovodného programu a komentovaných prohlídek, které jsou posléze distribuovány v kulturních institucích, informačních centrech, památkových objektech a dalších turistických cílech. V Praze je kladen důraz na šíření těchto materiálů do muzejních institucí a turistických cílů tak, aby se informace dostala i k cílové skupině zahraničních návštěvníků se zájmem o kulturní projekty. V roce 2015 mimořádně vysoký náklad letáků převyšoval obvyklé množství tištěných materiálů několikanásobně.

Přehled aktuálních pořadů na daný měsíc si zájemci o dění v galerii mohou opatřit formou volně distribuované programové skládky, která přehledně informuje o pořádaných přednáškách a dalším doprovodném programu. Měsíční program je dále zveřejněn ve vitrínách u vstupu do obou výstavních síní a na webových stránkách galerie. Mezi internetové portály používané k prezentaci aktuálního programu ZČG patří vedle Facebooku dále např. ArtMap, Kudy z nudy, Atlas Česka, CzeCot a Informuji.cz.

Pro vybrané pořady galerie, především pro jednotlivé díly cyklu *Jedno dílo / jeden svět* a pro některé koncerty a literární pořady, jsou vytvářeny plakátky formátu A4 až A3, jež jsou umístovány do vitrín kulturních institucí a jako letáky dávány k dispozici široké veřejnosti.

V roce 2015 bylo novinkou zařazení ZČG do programu turistických vizitek, kdy si zájemci kompletují samolepky z navštívených pamětihodností do tzv. Turistického deníku. O tento nový sortiment s vyobrazením výstavní síně Masné krámy byl značný zájem.

10.3.2 NÁVŠTĚVNOST WEBOVÝCH STRÁNEK

V roce 2015 navštívilo webové stránky www.zpc-galerie.cz celkem 42 310 návštěvníků. Z toho cca 40 % jsou návštěvníci, kteří se na stránky opakovaně vrací.



↑ Tisková konference k výstavě *Mnichov – zářící metropole umění 1870–1918 / München – leuchtende Kunstmetropole 1870–1918*, výstavní síň Masné krámy, 27. 1. 2015

11 Hospodaření galerie v roce 2015



11.1 ROZPOČET 2015

Detailní ekonomické informace jsou uvedeny v tabulkové části výroční zprávy. Západočeská galerie v Plzni hospodařila se schváleným rozpočtem ve výši 27,954.000 Kč. Příspěvek od zřizovatele představoval 18,190.000 Kč. Rozpočtovými opatřeními byl organizaci v průběhu roku navýšen závazný ukazatel o 497.900 Kč, z toho 247.900 Kč bylo účelově určeno na mimořádné odměny zaměstnancům vč. zákonných odvodů. Zvýšené náklady na opravy a údržbu si vyžádaly nezbytné opravy objektu Klatovská 110. Závazný ukazatel byl dodržen. ZČG hospodařila s kladným výsledkem ve výši 12.527,97 Kč.

(v tis. Kč)

Ukazatel	Schválený rozpočet 2015	Upravený	%
Náklady	27954	28451,9	101,78
Spotřeba materiálu	960	960	100,00
Spotřeba energie	1700	1700	100,00
Opravy a udržování	200	200	100,00
Ostatní služby	11478,8	11728,8	102,18
Ostatní náklady	940	940	100,00
Mzdové náklady	8458,6	8643,6	102,19
Zákonné zdravotní a sociální pojištění	2876	2938,9	102,19
Ostatní sociální náklady	344	344	100,00
Daně a poplatky	15	15	100,00
Jiné ostatní náklady	120	120	100,00
Odpisy dlouhodobého majetku	861,6	861,6	100,00
Výnosy	27954	28451,9	101,78
Tržby z prodeje služeb	500	500	100,00
Tržby za prodané zboží	200	200	100,00
Ostatní výnosy	8364	8364	100,00
Provozní dotace celkem	18890	19387,9	102,64
v tom: příspěvek na provoz	18190	18687,9	102,74
ostatní příspěvky od zřizovatele			x
dotace z ostatních transferů	700	700	x
Výsledek hospodaření	0	0	x

11.2 VÝVOJ HOSPODAŘENÍ V LETECH 2012-2015

(v Kč)

Ukazatel	Skutečnost 2012	Skutečnost 2013	Skutečnost 2014	Skutečnost 2015	Index 15/14
Náklady	21018150	20482934	20651105	31042348	150,32
Spotřeba materiálu	1520405	1960732	1649784	2144117	129,96
Spotřeba energie	1170726	1672642	1191085	1211365	101,70
Opravy a udržování	1282827	402825	151166	1290733	853,85
Ostatní služby	4022936	3197264	4459765	11087186	248,60
Ostatní náklady	930462	947101	815907	1485371	182,05
Mzdové náklady	7772549	7950644	8095404	8665888	107,05
Zákonné zdravotní a sociální pojištění	2625180	2665066	2697032	2915074	108,08
Ostatní sociální náklady	251989	230428	233296	238783	102,35
Daně a poplatky	14825	18656	17826	12560	70,46
Jiné ostatní náklady	200980	571790	472450	1120708	237,21
Odpisy dlouhodobého majetku	1188531	843726	867390	870563	100,37
Daň z příjmu	36740	22060	0	0	x
Výnosy	21316749	20484295	20653675	31054876	150,36
Tržby ze vstupného	299585	392495	422318	833012	197,25
Tržby za prodané zboží	300355	219182	397278	732848	184,47
Ostatní výnosy	797419	666305	394079	2 012292	510,63
Zúčtování fondů	1645390	1711313	920000	4335000	471,20
Provozní dotace celkem	18274000	17495000	18520000	23141724	124,96
v tom: příspěvek na provoz	18004000	17175000	17160000	18687900	108,90
ostatní příspěvky od zřizovatele			530000	3200000	x
dotace z ostatních transferů	270000	320000	830000	1253824	x
Výsledek hospodaření	298599	1361	2570	12528	x

11. 3 PENĚŽNÍ FONDY

Rezervní fond byl v roce 2015 tvořen přidělem ze zlepšeného výsledku hospodaření ve výši 2.570,02 Kč a finančními prostředky z dotací a grantů ve výši 4,335.000 Kč. Prostředky ve výši 4,335.000 Kč byly použity na výstavní projekty.

Fond kulturních a sociálních potřeb byl tvořen ve výši 1% z objemu prostředků na platy zaměstnanců (85.769 Kč). Použit byl na příspěvek na stravné (61.512 Kč) a odměny zaměstnancům (2.000 Kč).

Fond odměn – v roce 2015 nedošlo k pohybu prostředků.

Investiční fond byl tvořen přidělem z odpisů dlouhodobého majetku ve výši 870.563 Kč a investiční dotací od zřizovatele ve výši 3,000.000 Kč. Použit byl na následující akce:

- › Rekonstrukce Klatovská 110 7,853.378,05 Kč
- › EZS 75.709,70 Kč

11. 4 OPRAVY A UDRŽOVÁNÍ

Provozní prostředky na opravy a udržování byly použity na opravy vozidel (54.372 Kč), požární a zabezpečovací techniky (22.546 Kč), zařízení a spotřebičů (35.858 Kč), údržbu budov (49.555 Kč) a opravy objektu Klatovská 110 (1,128.370 Kč).

11. 5 SPRAVOVANÝ MAJETEK

Stav spravovaného majetku k 31. 12. 2015:

Stavby	60,276.426,30 Kč
Pozemky	1,106.577,00 Kč
Samostatné movité věci a soubory	17,271.428,89 Kč
Sbírka muzejní povahy, kulturní památky	2,00 Kč
Dlouhodobý nehmotný majetek	283.450,00 Kč
Drobný dlouhodobý hmotný majetek	2,679.711,91 Kč
Drobný dlouhodobý nehmotný majetek	184.723,30 Kč
Zásoby	1,429.410,41 Kč

11. 6 POHLEDÁVKY/ZÁVAZKY

Stav pohledávek k 31. 12. 2015: 3.869,10 Kč do lhůty splatnosti, 1.600 Kč po lhůtě splatnosti 10 dní.

Stav závazků k 31. 12. 2015: 1.045.670,86 Kč do lhůty splatnosti.

11.7 VÍCEZDROJOVÉ FINANCOVÁNÍ

Západočeská galerie v Plzni získala v roce 2015 v rámci vícezdrojového financování prostředky v celkové výši 10,450.725,51 Kč. Bylo podáno 21 žádostí. Všechny byly kladně vyřízeny.

Dotace, příspěvky a dary

Přehled vícezdrojového financování v roce 2015		
Název projektu	Název instituce	Poskytnuto
VISK3 - MARC21	MK ČR - OULK	23000
<i>Gottfried Lindauer (1839-1926). Plzeňský malíř novozélandských Maorů</i>	MK ČR - OULK	500000
<i>Vznešenost & zbožnost. Barokní umění na Plzeňsku a v západních Čechách</i>	MK ČR - OULK	280000
<i>Hanuš Zápala (1885-1964). Architekt Plzeňska</i>	MK ČR - OULK	130000
<i>Vznešenost & zbožnost. Barokní umění na Plzeňsku a v západních Čechách</i>	MK ČR - OMG	250000
<i>Mnichov - zářící metropole umění 1870-1918 / München - leuchtende Kunstmetropole 1870-1918</i>	Statutární město Plzeň	175000
<i>Gottfried Lindauer (1839-1926). Plzeňský malíř novozélandských Maorů</i>	Statutární město Plzeň	175000
<i>Vznešenost & zbožnost. Barokní umění na Plzeňsku a v západních Čechách</i>	Státní fond kultury	105000
<i>Mnichov - zářící metropole umění 1870-1918 / München - leuchtende Kunstmetropole 1870-1918</i>	Plzeňský kraj	950000
<i>Gottfried Lindauer (1839-1926). Plzeňský malíř novozélandských Maorů</i>	Plzeňský kraj	900000
<i>Vznešenost & zbožnost. Barokní umění na Plzeňsku a v západních Čechách</i>	Plzeňský kraj	800000
Expozice v bytě Oskara Senglara	Plzeňský kraj	350000
Expozice v bytě O. Senglara - publikace	Plzeňský kraj	200000
<i>Mnichov - zářící metropole umění 1870-1918 / München - leuchtende Kunstmetropole 1870-1918</i>	Nadace 700 let města Plzně	20000

Název projektu	Název instituce	Poskytnuto
<i>Gottfried Lindauer (1839-1926). Plzeňský malíř novozélandských Maorů</i>	Nadace 700 let města Plzně	30000
<i>Hanuš Zápala (1885-1964). Architekt Plzeňska</i>	Nadace 700 let města Plzně	15000
<i>Mnichov - zářící metropole umění 1870-1918 / München - leuchtende Kunstmetropole 1870-1918</i>	Plzeň 2015, o. p. s.	230000
<i>Gottfried Lindauer (1839-1926). Plzeňský malíř novozélandských Maorů</i>	Plzeň 2015, o. p. s.	3340000
<i>Vznešenost & zbožnost. Barokní umění na Plzeňsku a v západních Čechách</i>	Plzeň 2015, o. p. s.	500000
<i>Mnichov - zářící metropole umění 1870-1918 / München - leuchtende Kunstmetropole 1870-1918</i>	Česko-německý fond budoucnosti	200000
<i>Mnichov - zářící metropole umění 1870-1918 / München - leuchtende Kunstmetropole 1870-1918</i>	Cíl 3	1206901,69
<i>Mnichov - zářící metropole umění 1870-1918 / München - leuchtende Kunstmetropole 1870-1918</i>	SR (Cíl 3)	70823,82

11.8 ODMĚŇOVÁNÍ V LETECH 2013-2015

Odměňování v letech 2013-2015	2013	2014	2015
Fyzický stav zaměstnanců	37	35	38
Přepočtený stav zaměstnanců	31,33	30,93	30,89
Průměrný plat	20861	21383	23139

11.9 ÚČETNÍ VÝKAZY

MÚZO Praha, s.r.o. - PC výkazní JASU Datum tisku: 28.01.2016 čas: 09:02

Rozvaha

ORGANIZAČNÍ SLOŽKY STÁTU
 ÚZEMNÍ SAMOSPRÁVNÉ CELKY, SVAZKY OBCÍ, REGIONÁLNÍ RADY REGIONŮ SOUDRŽNOSTI
 PŘÍSPĚVKOVÉ ORGANIZACE
 STÁTNÍ FONDY, POZEMKOVÝ FOND ČESKÉ REPUBLIKY

IČO : 00263338		Název organizace : Zápeřoňská galerie v Plzni, příspěvková organizace	
Právní forma : příspěvková organizace		Sídlo : Pražská 13, 301 00 Plzeň	
sestavená k 31.12.2015			
v Kč, s přesností na dvě desetinná místa			
okamžik sestavení: 28.01.2016 09:02			

poř.č.	Název položky	účet	OBDOBÍ			
			BĚŽNÉ			MINULÉ
			BRUTTO	KOREKCE	NETTO	
	AKTIVA CELKEM		101 713 826,46	16 146 408,47	85 569 417,99	81 256 861,82
A.	Stálá aktiva		96 339 858,42	16 146 408,47	80 193 449,95	73 134 925,20
I.	Dlouhodobý nehmotný majetek		668 173,30	352 183,30	315 990,00	146 470,00
1.	Neuhodněné výstředky výtvaru a vývoje	012				
2.	Software	013	282 450,00	167 460,00	115 990,00	146 470,00
3.	Ocenitelné práva	014				
4.	Povolenky na emise a preferenční listiny	015				
5.	Drobný dlouhodobý nehmotný majetek	018	184 723,30	184 723,30		
6.	ostatní dlouhodobý nehmotný majetek	019				
7.	Nedokončený dlouhodobý nehmotný	041				
8.	Uspokojení účetních zúčtování	044				
9.	Poskytnuté zálohy na dlouhodobý	051				
10.	Dlouhodobý nehmotný majetek určený k	035				
II.	Dlouhodobý hmotný majetek		95 671 685,12	15 794 225,17	80 077 459,95	72 988 455,20
1.	Pozemky	031	1 106 577,00		1 106 577,00	1 106 577,00
2.	Kulturní předměty	032	2,00		2,00	2,00
3.	Stavby	031	68 276 426,33	2 281 635,36	57 994 818,77	57 994 818,77
4.	Samostatné hmotné movité věci a	022	17 271 428,89	10 625 558,70	6 645 870,15	7 252 904,49
5.	Přiléhající základy trvalých pomůcek	025				
6.	Drobný dlouhodobý hmotný majetek	023	2 679 711,91	2 679 711,91		
7.	Ostatní dlouhodobý hmotný majetek	029	1 227 030,35	6 926,00	1 220 104,35	
8.	Nedokončený dlouhodobý hmotný	042	13 318 528,66		13 310 528,66	6 684 160,94
9.	Uspokojení účetních zúčtování	045				
10.	Poskytnuté zálohy na dlouhodobý	052				
11.	Dlouhodobý hmotný majetek určený k	036				
III.	Dlouhodobý finanční majetek		0,00	0,00	0,00	0,00
1.	Majetkové účasti v osobách s	001				
2.	Majetkové účasti v osobách s	002				
3.	Dluhové cenné papíry držané do	003				
4.	Dlouhodobé půjčky	007				
5.	Termínované vklady dlouhodobé	008				
6.	Ostatní dlouhodobý finanční majetek	009				
7.	Pořizovaný dlouhodobý finanční majetek	043				
8.	Poskytnuté zálohy na dlouhodobý	053				

IČO 00263338 strana 1 Datum tisku: 28.01.2016 čas: 09:02

poř.č.	Název položky	účet	OBDOBÍ			
			BĚŽNÉ			MINULÉ
			BRUTTO	KOREKCE	NETTO	
IV.	Dlouhodobé pohledávky		0,00	0,00	0,00	0,00
1.	Poskytnuté návratné finanční výpomoci	462				
2.	Dlouhodobé pohledávky z postoupených	464				
3.	Dlouhodobé poskytnuté zálohy	465				
4.	Dlouhodobé pohledávky z rubení	466				
5.	Ostatní dlouhodobé pohledávky	469				
6.	Dlouhodobé poskytnuté zálohy na	471				
7.	Zprovoňování dlouhodobých transferů	475				
B.	Oběžná aktiva		5 375 968,04	0,00	5 375 968,04	8 121 936,62
I.	Zásoby		1 565 724,41	0,00	1 565 724,41	927 290,88
1.	Přílohy materiálu	111				
2.	Materiál na skladě	112	11 660,00		11 660,00	2 618,00
3.	Materiál na cestě	119				
4.	Nedokončená výroba	121				
5.	Postavby vlastní výroby	122				
6.	Výrobky	123				
7.	Přílohy zboží	121				
8.	Zboží na skladě	132	1 417 749,81		1 417 749,81	924 688,88
9.	Zboží na cestě	138	136 214,00		136 214,00	
10.	Ostatní zásoby	139				
II.	Krátkodobé pohledávky		1 031 225,67	0,00	1 031 225,67	581 563,22
1.	Obdobovka	311	5 469,10		5 469,10	5 785,40
2.	Směnky a vraceno	312				
3.	Pohledávky ze ekonomické oceně	313				
4.	Krátkodobé poskytnuté zálohy	314	726 005,00		726 005,00	245 805,00
5.	Jiné pohledávky z hlavní činnosti	315				
6.	Poskytnuté návratné finanční výpomoci	316				
7.	Krátkodobé pohledávky z postoupených	317				
8.	Pohledávky z přeneslých daní	319				
9.	Pohledávky ze zaměstnanců	325	2 419,00		2 419,00	2 432,00
10.	Sociální zabezpečení	326				
11.	Základní příjmy	327				
12.	Důchodové spoření	328				
13.	Daně z příjmů	341				14 956,95
14.	Ostatní daně, poplatky a jiné obdobné	342				
15.	Daně z přidané hodnoty	343				
16.	Pohledávky ze osobních mimo výhrad	344				
17.	Pohledávky ze výběrjmi účetními	346				
18.	Pohledávky ze výběrjmi místními	348				
19.	Pohledávky ze správy daní	352				
20.	Zálohování z přeneslých daní	355				
21.	Pohledávky z eskuce z ostatního	356				
22.	Ostatní pohledávky ze správy daní	358				
23.	Krátkodobé pohledávky z rubení	361				
24.	Povinné termínové operace a opice	363				
25.	Pohledávky z finančního zajištění	365				
26.	Pohledávky z vybraných dlouhodobých	367				
27.	Krátkodobé poskytnuté zálohy na	373				
28.	Zprovoňování krátkodobých transferů	375				
29.	Náklady přílých období	381	289 124,57		289 124,57	184 538,94
30.	Příjmy přílých období	385				
31.	Dohadné účty aktivní	388				
32.	Ostatní krátkodobé pohledávky	377	8 208,00		8 208,00	128 844,93

IČO 00263338 strana 2 Datum tisku: 28.01.2016 čas: 09:02

poř.	Název položky	účet	OBDOBÍ			
			BĚŽNÉ			MINULÉ
			BRUTTO	KOREKCE	NETTO	
II.	Krátkodobý finanční majetek		2 779 017,96	0,00	2 779 017,96	6 613 082,52
1.	Měnové cenné papíry k obchodování	251				
2.	Dluhové cenné papíry k obchodování	253				
3.	Jiné cenné papíry	256				
4.	Termínované vklady krátkodobé	244				
5.	Jiné měné účty	245				
6.	Účty spravovaných prostředků	247				
7.	Souhrnné účty	248				
8.	Účty pro sdílení daní a pro dělení	249				
9.	Běžný účet	241	2 634 360,22		2 634 360,22	6 510 593,70
10.	Běžný účet FKSP	243	62 940,26		62 940,26	41 608,26
11.	Základní běžný účet územních	221				
12.	Běžné účty fondů územních	226				
13.	Běžné účty státních fondů	224				
14.	Běžné účty fondů organizačních složek	225				
15.	Ceniny	263	6 675,00		6 675,00	15 752,00
16.	Peníze na cestě	262				
17.	Fořadna	261	75 642,48		75 642,48	45 128,56

poř.	Název položky	účet	OBDOBÍ	
			BĚŽNÉ	MINULÉ
			PASIVA CELKEM	85 508 417,99
C.	Vlastní kapitál		82 483 358,13	79 368 573,14
I.	Jmění účetní jednotky a upravitelné položky		80 193 448,95	73 134 925,28
1.	Jmění účetní jednotky	401	80 226 561,74	73 177 036,99
2.	Fond privatizace	402		
3.	Transferý na pořízení dlouhodobého majetku	403		
4.	Kurzové rozdíly	405		
5.	Osařovací rozdíly při prvotním použití metody	406	-42 111,79	-42 111,79
6.	Jiné osařovací rozdíly	407		
7.	Opravy minulých období	408		
II.	Fondy účetní jednotky		2 197 380,21	6 231 877,94
1.	Fond odměn	411	417 717,00	417 717,00
2.	Fond kulturních a sociálních potřeb	412	68 189,26	45 932,26
3.	Rezervní fond tvořený ze zlepšovacího výsledku hospodaření	413	348 676,40	346 106,38
4.	Rezervní fond z ostatních zdrojů	414		
5.	Fond reprodukce majetku, investiční fond	416	1 362 797,55	5 421 322,30
6.	Ostatní fondy	419		
III.	Výsledek hospodaření		12 527,97	2 570,02
1.	Výsledek hospodaření běžného účetního období		12 527,97	2 570,02
2.	Výsledek hospodaření ve schvalovacím řízení	431		
3.	Výsledek hospodaření předcházejících účetních období	432		
IV.	Příjmový a výdejový účet rozpočt. hospodaření		0,00	0,00
1.	Příjmový účet organizačních složek státu	222		
2.	Zvazovací výdejový účet	223		
3.	Účet hospodaření státního rozpočtu	227		
4.	Agregované příjmy a výdaje minulých období	404		

poř.	Název položky	účet	OBDOBÍ	
			BĚŽNÉ	MINULÉ
			D.	Čistý zisk
I.	Rezervy		0,00	0,00
1.	Časovny	441		
II.	Dlouhodobé závazky		0,00	0,00
1.	Dlouhodobé úvěry	481		
2.	Přijetí návratné finanční výpomoci dlouhodobé	482		
3.	Dlouhodobé závazky z vyřazených dlouhodobých	483		
4.	Dlouhodobé přijaté zálohy	488		
5.	Dlouhodobé závazky z ručení	496		
6.	Dlouhodobé závazky z úroků	497		
7.	Ostatní dlouhodobé závazky	499		
8.	Dlouhodobé přijaté zálohy na transfery	472		
9.	Zpovědňovací dlouhodobých transferů	475		
III.	Krátkodobé závazky		2 186 050,00	1 888 288,88
1.	Krátkodobé úvěry	281		
2.	Ekontokonto krátkodobé dluhopisy (emitent)	282		
3.	Krátkodobé závazky z vyřazených dlouhodobých	283		
4.	Jiné krátkodobé půjčky	289		
5.	Odstavné	321	710 670,00	486 012,00
6.	Smlouvy z převodu	322		
7.	Krátkodobé přijaté zálohy	324		
8.	Závazky z oběžné správy	325		
9.	Přijetí návratné finanční výpomoci krátkodobé	326		
10.	Záruční	331	706 140,00	622 397,00
11.	Jiné závazky vůči zaměstnancům	335	16 000,00	16 000,00
12.	Sociální zabezpečení	336	303 573,00	297 179,00
13.	Záruční pojistky	337	520 113,00	334 509,00
14.	Odstupné společnosti	338		
15.	Dat z příjmů	341		
16.	Ostatní úroky, poplatky a jiné úrokové peněžité příjmy	342	114 350,00	12 700,00
17.	Dat z příjmů	343		
18.	Závazky k osobám mimo územní vládní instituce	345		
19.	Závazky k vybraným veřejným ústředním institucím	347		
20.	Závazky k vybraným veřejným ústředním institucím	349		
21.	Přijaté zálohy daní	351		
22.	Přijaté na daních	353		
23.	Závazky z vstupu nepřímých daní	354		
24.	Zúčtování z přímého zúčtování daní	355		
25.	Závazky z omezení a vstřícného nakládání s cizím majetkem	357		
26.	Ostatní závazky ze správy daní	359		
27.	Krátkodobé závazky z ručení	362		
28.	Pevné termínové operace a opice	363		
29.	Závazky z rekonstrukčních finančních operací	364		
30.	Závazky z finančního ujednání	366		
31.	Závazky z upravených regulačních cenových pasivů a pasivů	368		
32.	Krátkodobé přijaté zálohy na transfery	374		
33.	Zpovědňovací krátkodobých transferů	375		
34.	Výdaje příštích období	383		
35.	Výdaje příštích období	384		
36.	Dodatečné úroky pasivní	389	830 000,00	275 000,00
37.	Ostatní krátkodobé závazky	378	300 000,00	4 400,00

ZÁMĚROVÁ ÚČETNÍ V PŘEHLED
příspěvkové organizace
Fréžsko 13

Výkaz zisku a ztráty

ORGANIZAČNÍ SLOŽKY STÁTU
 ÚZEMNÍ SAMOSPRÁVNÉ CELKY, SVAZKY OBCÍ, REGIONÁLNÍ RADY REGIONŮ SOUDRŽNOSTI
 PŘÍSPĚVKOVÉ ORGANIZACE
 STÁTNÍ FONDY, POZEMKOVÝ FOND ČESKÉ REPUBLIKY

IČO : 00263338	Název organizace : Západočeská galerie v Plzni, příspěvková organizace
Právní forma : příspěvková organizace	Sídlo : Fražská 13, 301 00 Plzeň

sestavový k 31.12.2015
 v Kč, s přesností na dvě desetinná místa
 okamžik sestavení: 23.01.2016 09:02

poř.č.	Název položky	účet	BĚŽNÉ OBDOBÍ		MINULÉ OBDOBÍ	
			Hlavní činnost	Hosp. činnost	Hlavní činnost	Hosp. činnost
A.	NÁKLADY CELKEM		31 639 347,72	3 000,00	20 648 605,17	2 900,00
I.	Náklady z činnosti		30 939 218,48	3 000,00	20 634 273,74	2 500,00
1.	Spotřeba materiálu	501	2 141 117,07	3 000,00	1 649 294,63	
2.	Spotřeba energie	502	1 211 365,00		1 191 085,00	
3.	Spotřeba ostatních nekladových	503				
4.	Prodané zboží	504	883 190,64		635 690,18	
5.	Aktivace dlouhodobého majetku	506				
6.	Aktivace oběžného majetku	507				
7.	Změna stavu zásob vlastní výroby	508				
8.	Opravy a udržování	511	1 290 732,95		151 166,08	
9.	Cestovné	512	64 721,90		127 964,53	
10.	Náklady na reprezentaci	513	121 069,50		49 751,93	2 500,00
11.	Aktivace vnitroorganizačních služeb	516				
12.	Ostatní služby	518	11 067 186,02		4 459 765,20	
13.	Mzdové náklady	521	8 665 888,00		8 095 404,00	
14.	Základní sociální pojištění	524	2 925 074,00		2 697 032,00	
15.	Jiné sociální pojištění	525	23 030,00		21 940,00	
16.	Základní sociální náklady	527	215 753,00		211 356,00	
17.	Jiné sociální náklady	528				
18.	Daň z příjmů	531				
19.	Daň z nemovitosti	532				
20.	Jiné daně a poplatky	538	12 560,00		17 826,00	
21.	Vratky nepřímých daní	539				
22.	Smluvní pokuty a úroky z prodání	541				
23.	Jiné pokuty a penále	542				
24.	Dary a jiné bezúplatné přechody	543				
25.	Prodaný materiál	544				
26.	Marže a škody	547				
27.	Tvorba fondů	548				
28.	Odpisy dlouhodobého majetku	551	870 563,00		867 298,00	
29.	Zůstatková cena prodaného	552				
30.	Zůstatková cena prodaného	553				
31.	Prodané pozemky	554				
32.	Tvorba a zúčtování rezerv	555				
33.	Tvorba a zúčtování opravných položek	556	-15 183,60		15 183,60	
34.	Náklady z vyřazených pohledávek	557				
35.	Náklady z drobného dlouhodobého	558	331 532,90		138 632,40	
36.	Ostatní náklady z činnosti	549	1 120 706,10		304 302,20	

poř.č.	Název položky	účet	BĚŽNÉ OBDOBÍ		MINULÉ OBDOBÍ	
			Hlavní činnost	Hosp. činnost	Hlavní činnost	Hosp. činnost
II.	Finanční náklady		100 129,24	0,00	14 331,43	0,00
1.	Prodané cenné papíry a podíly	561				
2.	Úroky	562				
3.	Kursová ztráta	563	100 129,24		14 331,43	
4.	Náklady z placení náhrady hodnotou	564				
5.	Ostatní finanční náklady	565				
III.	Náklady na transfery		0,00	0,00	0,00	0,00
1.	Náklady vybraných ústředních vládních	571				
2.	Náklady vybraných místních vládních	572				
3.	Náklady vybraných ústředních vládních	575				
IV.	Náklady ze sdílených daní a poplatků		0,00	0,00	0,00	0,00
1.	Náklady ze sdílené daně z příjmů	581				
2.	Náklady ze sdílené daně z příjmů	582				
3.	Náklady ze sdílené daně z příjmů	584				
4.	Náklady ze sdílených společných daní	585				
5.	Náklady z ostatních sdílených daní a	585				
V.	Daň z příjmů		0,00	0,00	0,00	0,00
1.	Daň z příjmů	591				
2.	Dodatková odvody daně z příjmů	595				

poř.č.	Název položky	účet	BĚŽNÉ OBDOBÍ		MINULÉ OBDOBÍ	
			Hlavní činnost	Hosp. činnost	Hlavní činnost	Hosp. činnost
B.	VÝNOBY CELKEM		30 777 583,69	277 292,00	20 538 883,19	114 792,00
I.	Výnosy z činnosti		5 973 954,80	277 292,00	2 016 472,18	114 792,00
1.	Výnosy z prodeje vlastních výrobků	601				
2.	Výnosy z prodeje služeb	602	875 732,90	228 000,00	687 194,35	55 500,00
3.	Výnosy z pronájmu	603		59 292,00		59 292,00
4.	Výnosy z prodaného zboží	604	732 847,90		397 277,75	
5.	Výnosy ze správních poplatků	605				
6.	Výnosy z místních poplatků	606				
7.	Výnosy ze soudních poplatků	607				
8.	Jiné výnosy z vlastních výkonů	609				
9.	Smluvní pokuty a úroky z prodání	641	20 376,00			
10.	Jiné pokuty a penále	642				
11.	Výnosy z odepsaných pohledávek	643				
12.	Výnosy z prodeje materiálu	644				
13.	Výnosy z prodeje dlouhodobého	645				
14.	Výnosy z prodeje dlouhodobého	646				
15.	Výnosy z prodeje pozemků	647				
16.	Čerpání fondů	648	4 325 000,00		920 000,00	
17.	Ostatní výnosy z činnosti	649	10 000,00		12 000,00	

poř.	Název položky	BĚŽNÉ OBDOBÍ		MINULÉ OBDOBÍ	
		Hlavní členství	Hosp. členství	Hlavní členství	Hosp. členství
6.	Finanční výnosy	1,38	0,00	2 411,09	0,00
1.	Výnosy z prodeje nemovitých věcí a podílů	001			
2.	Úroky	002		2 270,37	
3.	Kurzové zisky	003	1,38	140,72	
4.	Výnosy z převodů měnových hodnot	004			
5.	Výnosy z dlouhodobého finančního	005			
6.	Ostatní finanční výnosy	006			
8.	Výnosy z daní a poplatků	0,00	0,00	0,00	0,00
1.	Výnosy z daní z příjmů fyzických osob	021			
2.	Výnosy z daní z příjmů právnických osob	022			
3.	Výnosy ze sociálního pojištění	023			
4.	Výnosy z daní z přidané hodnoty	024			
5.	Výnosy ze spotřebních daní	025			
6.	Výnosy z majetkových daní	026			
7.	Výnosy z ekologických daní	027			
8.	Výnosy z daní silnicí	028			
9.	Výnosy z ostatních daní a poplatků	029			
9.	Výnosy z transferů	24 803 625,51	0,00	18 520 900,00	0,00
1.	Výnosy vybrány z veřejných výdělků	071			
2.	Výnosy vybrány z místních výdělků	072	24 803 625,51	18 520 900,00	
3.	Výnosy vybrány z veřejných výdělků	073			
V.	Výnosy ze smluvních daní	0,00	0,00	0,00	0,00
1.	Výnosy ze smluvních daní z příjmů fyzických	081			
2.	Výnosy ze smluvních daní z příjmů	082			
3.	Výnosy ze smluvních daní z přidané	083			
4.	Výnosy ze smluvních spotřebních daní	084			
5.	Výnosy ze smluvních majetkových daní	085			
6.	Výnosy ze smluvních silnicových daní	086			
C.	VÝSLEDEK HOSPODÁŘENÍ				
1.	Výsledek hospodaření před zdaněním	- 261 764,03	274 293,00	- 199 721,99	112 293,00
2.	Výsledek hospodaření (základní stav)	- 261 764,03	274 293,00	- 199 721,99	112 293,00

ZÁPADOČESKÁ GALERIE V PLZNI
příspěvková organizace
Průběh 13
301 00 Plzeň
-4-

12 Kontrolní činnost



Občané, proboha, mějte rozum, vždyť výstava je o šesti měsíci prodloužena!

12. 1 VNITŘNÍ KONTROLNÍ ČINNOST

Vnitřní kontrolní systém v organizaci vychází ze zákona č. 320/2002 Sb. a prováděcí vyhlášky č. 416/2004 Sb. v platném znění. Je upraven vnitřními předpisy, které stanoví povinnosti a odpovědnost jednotlivých zaměstnanců. Západočeská galerie v Plzni předkládá v souladu se zákonem Roční zprávu o výsledcích finančních kontrol.

V rámci ročního plánu kontrolní činnosti byly uskutečněny následující kontroly:

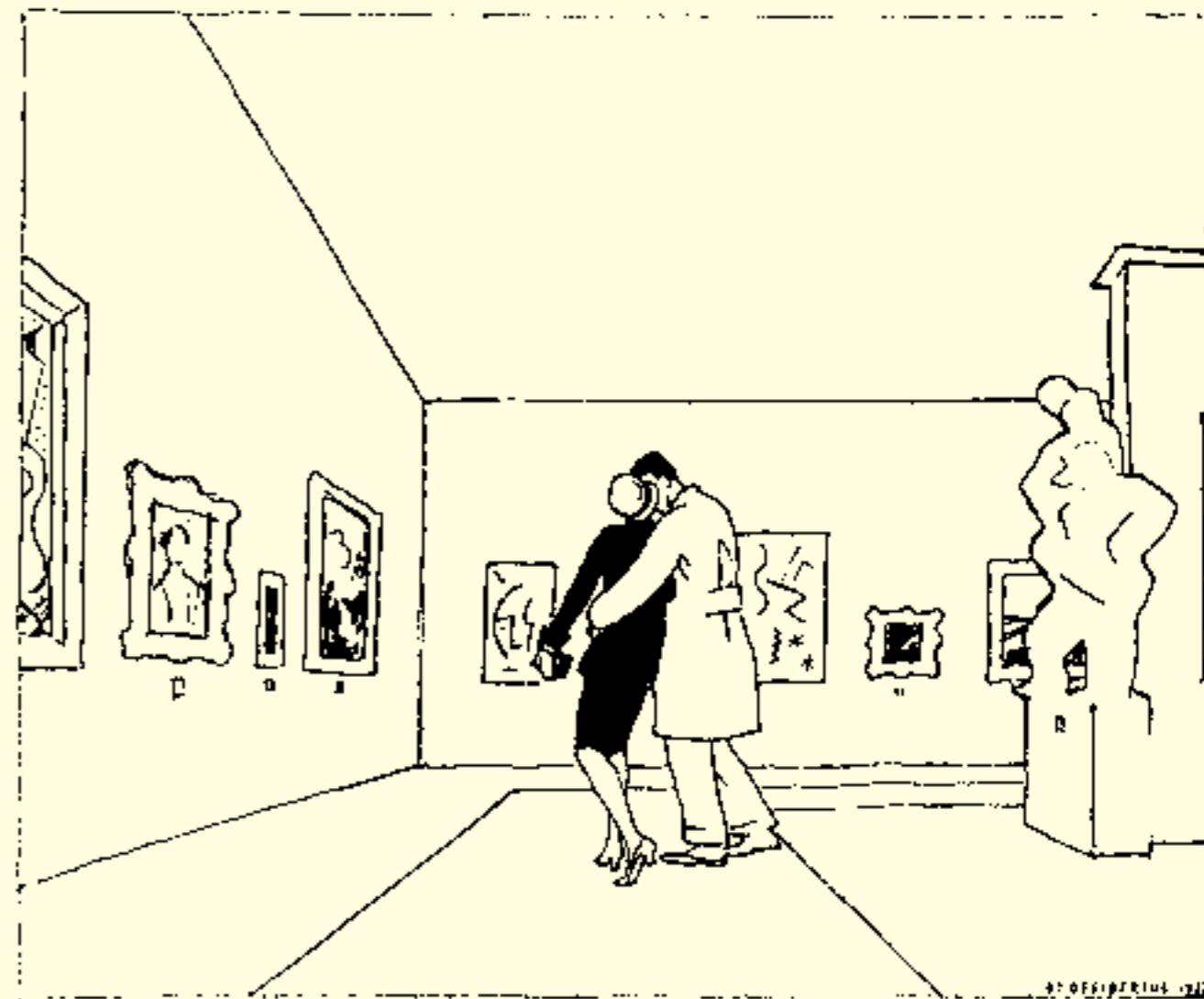
- › kontrola dodržování termínů výstav a doprovodných programů
- › kontrola docházky
- › kontrola odesílání termínovaných žádostí o dotace
- › kontrola vedení ekonomické agendy, hospodaření dle schváleného rozpočtu
- › kontrola otevírací doby výstavních sání
- › kontrola provedení inventarizace sbírek
- › kontrola dodržování ustanovení Směrnice o finanční kontrole
- › kontrola správy CES a DEMUS
- › kontrola zápisů akvizic do přírůstkových a inventárních knih
- › kontrola v oblasti obsahu a realizace doprovodných kulturních programů
- › kontrola aktuálního stavu webových stránek galerie
- › kontrola činnosti edukačního oddělení
- › kontrola pracovních činností kurátorského oddělení
- › kontrola smluv o zápůjčkách a reprodukčních právech
- › kontrola digitalizace sbírek
- › kontrola práce v depozitáři
- › kontrola hlavní pokladny, cenin, cestovních příkazů
- › kontrola dodržování termínů účetní uzávěrky
- › kontrola dodržování termínů v oblasti mzdové agendy
- › kontrola provedení inventarizace majetku
- › kontrola práce v oblasti správy budov
- › kontrola stavu zásob a prodaného zboží v pokladnách výstavních sání
- › kontrola účetních předkontací v pokladně
- › kontrola dodržování limitu pokladen výstavních sání
- › kontrola termínu zaslání finančních prostředků na účet ZČG

V roce 2015 nebyly v rámci vnitřních kontrol zjištěny závažné nedostatky.

12. 2 VNĚJŠÍ KONTROLY FINANČNÍHO CHARAKTERU

- › Statutární město Plzeň, odbor kultury, provedl dne 24. 2. 2015 namátkovou veřejnosprávní dokladovou kontrolu vyúčtování dotací poskytnutých na projekty *Ze středu ven. Umění regionů 1985–2010, Na okraji davu. Umění a sociální otázka v 19. století a Josef Váchal. Napsal, vyryl, vytiskl a svázal*. V kontrolovaných oblastech nebyly zjištěny závady.
- › Okresní správa sociálního zabezpečení Plzeň-město provedla kontrolu plnění povinností v nemocenském pojištění, v důchodovém pojištění a při odvodu pojistného na sociální zabezpečení a příspěvku na státní politiku zaměstnanosti. Kontrolované období 1. 1. 2013 – 30. 4. 2015. Nebyly zjištěny nedostatky.
- › Ministerstvo financí ČR – v rámci přezkoumání hospodaření Plzeňského kraje za rok 2015 proběhla kontrola ZČG jako zřizované organizace ve dnech 29. 9. 2015 – 16. 10. 2015. Předmětem kontroly byly vnitřní směrnice, zřizovací listina, smlouvy, rozpočet a plán investic na rok 2015, inventarizace, evidence majetku, závazné ukazatele, dotace poskytnuté v roce 2015, fondy, faktury, kontrolní systém, veřejné zakázky. Výsledek kontroly dosud nebyl projednán.
- › Krajský úřad Plzeňského kraje, odbor kultury, památkové péče a cestovního ruchu, provedl dne 21. 12. 2015 kontrolu na základě ustanovení zákona č. 320/2001 Sb. Předmětem kontroly byl vnitřní kontrolní systém, nakládání se svěřeným majetkem a jeho ochrana se zaměřením na sbírky muzejní povahy, dodržování směrnic RPK o zadávání veřejných zakázek. Kontrolované období – rok 2015. Nebyly zjištěny žádné nedostatky.

13 Výhled na příští rok



V BEZPEČÍ neboli V UMĚLECKÉ VÝSTAVĚ.
„Konečně sami! Tady nás nikdo netyruší — — —“

13. 1 ODBORNÉ ODDĚLENÍ

13. 1. 1 VÝSTAVNÍ ČINNOST / PLÁN VÝSTAV NA ROK 2016

VÝSTAVY PŘIPRAVENÉ V ROCE 2015 A PŘECHÁZEJÍCÍ DO ROKU 2016

Hanuš Zápál (1885–1964). Architekt Plzeňska

7. 10. 2015 – 7. 2. 2016 / výstavní síň „13“

Autor: Petr Domanický

Kurátor: Petr Domanický

První monografická výstava nejvýznamnějšího architekta Plzně ve 20. století. Třebaže je Hanuš Zápál nejvýznamnějším představitelem architektury jihozápadních Čech první poloviny 20. století, byla mu zatím věnována jen velmi malá pozornost. Přitom Zápál prakticky celý život věnoval architektonické tvorbě a záchraně památek v regionu a jeho vzhled tak významně ovlivnil. Od roku 1910, kdy se stal zaměstnancem města, projektoval řadu významných veřejných budov v Plzni, především škol, sociálních ústavů, ale i staveb technického zaměření. Zároveň se soukromě zabýval návrhy rodinných domů a opravami památek. Především areál barokního poutního místa v Mariánské Týnici u Kralovic byl zachráněn jeho zásluhou. V předválečné době soukromě projektoval i řadu dalších veřejných budov v západočeských městech. Zápalovo dílo lze vymezit lety 1910–1960 a v desítkách návrhů a realizací zahrnuje celý vývoj české moderní architektury od nového klasicismu a pozdní secese přes kubismus a kotěrovskou modernu, rondokubismus a purismus k funkcionalismu a dále k hledání jeho alternativ.

Vznešenost & zbožnost. Barokní umění na Plzeňsku a v západních Čechách

28. 10. 2015 – 20. 3. 2016 / výstavní síň Masné krámy

Autor: Andrea Steckerová, Štěpán Vácha

Kurátor: Petr Jindra

Spolupráce: Ústav dějin umění AV ČR, v. v. i.

Záštita: biskup plzeňský František Radkovský, ministr kultury Daniel Herman, hejtman Plzeňského kraje Václav Šlajs, primátor města Plzně Martin Zrzavecký

Západočeská galerie v Plzni připravila v rámci projektu Plzeň – Evropské hlavní město kultury 2015 mimořádnou výstavu *Vznešenost & zbožnost. Barokní umění na Plzeňsku a v západních Čechách*. Výstava je prvním uceleným pohledem na výtvarné umění, jež vznikalo v rámci historických hranic Plzeňského kraje od počátku 17. do druhé poloviny 18. století.

VÝSTAVY PŘIPRAVOVANÉ NA ROK 2016

Živly v nás. Katastrofa a její obraz v kultuře 19. století

26. 2. – 22. 5. 2016 / výstavní síň „13“

Autor: Eva Bendová

Kurátor: Ivana Jonáková

Výstava připravená k programu 36. ročníku plzeňského mezioborového symposia k problematice 19. století pořádaného každoročně v rámci festivalu Smetanovské dny. Člověk a společnost tváří v tvář katastrofě je věčným tématem české kultury a tentokrát i 36. ročníku plzeňského mezioborového symposia věnovaného problematice 19. století. Výstava doprovázející tradiční událost zohlední fenomén živelní katastrofy a její obraz v rozvíjející se industriální společnosti, jejíž důsledky neseme doposud. V dílech Mikoláše Alše, Julia Mařáka, Antonína Mánesa, Josefa Navrátila, Jaroslava Panušky a v řadě vizuálně působivých dobových dokumentů – fotografiích, grafikách, filmové projekci – ukáže způsoby, jakými se umělec i společnost potýkali s nečekaně nabourávanou lidskou potřebou bezpečí a jistoty.

Meziválečná moderna ve sbírkách Západočeské galerie v Plzni 1918–1938

27. 4. – 18. 9. 2016 / výstavní síň Masné krámy

Autor: Alena Pomajzlová

Kurátor: Petra Kočová

Připravovaná výstava mapuje díla meziválečné moderny ve sbírkách Západočeské galerie v Plzni a navazuje tím na úspěšný projekt, který zpracoval tamní kvalitní sbírku českého kubismu (2009). Meziválečné období je stylově rozmanitější, zahrnuje jak díla předválečných kubistů a jejich rozvíjející se cesty, tak tvorbu mladších autorů, kteří se přiklánějí k primitivismu, civilismu či magickému realismu. Do této tvorby, ve dvacátých letech mnohdy idylicky laděné, pak ve třicátých letech začínají pronikat odkazy na reálnou hrozbu války, projevující se v expresi a důrazu na významovou, apelativní stránku umění.

Listování. Moderní knižní kultura ze sbírek Muzea umění Olomouc

15. 6. – 16. 10. 2016 / výstavní síň „13“

Autor: Hana Bartošová, Gina Renotière

Kurátor: Marcela Štýbrová

Repríza výstavy připravené Muzeem umění Olomouc představuje jeho sbírkotvorné aktivity, které pronikly do prostoru knižní kultury v polovině devadesátých let minulého století. Výstava, ukrývající se pod jednoznačně nejednoznačným názvem *Listování*, poodhalí obě muzejní knižní sbírky: Knihu 20. století (spolu s Knihovnou O. F. Bablera) a Autorskou knihu (včetně Sbírký Rainer Verlag).

Hugo Boettinger (1880–1934)

11. 10. 2016 – 8. 1. 2017 / výstavní síň Masné krámy

Autor: Ivana Jonáková

Kurátor: Ivana Jonáková

Hugo Boettinger, syn plzeňského fotografa Josefa Böettingera, byl vyhledávaným portrétistou vyšších vrstev, tvůrcem křehkých dívčích aktů a zároveň autorem humoristických kreseb známým širokému publiku jako Dr. Desiderius. Boettingerovy především portrétní kresby byly výjimečně populární a během jeho života byly mnohokrát vystavovány a publikovány.

Zmizelá Plzeň

4. 11. 2016 – 5. 2. 2017 / výstavní síň „13“

Autor: Petr Domanický, Ivana Jonáková, Jana Domanická, Tomáš Bernhardt

Kurátor: Petr Domanický

Výstava *Zmizelá Plzeň* připomene prostřednictvím historických obrazů ze sbírek ZČG, fotografií, modelů a řady dokumentů stavby i celé části města, které zanikly nebo doznaly podstatných změn. Nejde však jen o dokumentaci architektonických, uměleckých a urbanistických ztrát města.

13. 1. 2 EDIČNÍ ČINNOST / EDIČNÍ PLÁN NA ROK 2016

Živly v nás. Katastrofa a její obraz v kultuře 19. století

Autor: Eva Bendová, Kateřina Piorecká

Vydavatel: Západočeská galerie v Plzni, p. o.

Hugo Boettinger (1880–1934)

Autor: Ivana Jonáková

Vydavatel: Západočeská galerie v Plzni, p. o.

Česká moderna ze sbírek Západočeské galerie v Plzni (1918–1938)

Autor: Alena Pomajzlová

Vydavatel: Západočeská galerie v Plzni, p. o.

13. 1. 3 SEMLEROVA REZIDENCE

- › Pokračování rekonstrukce domu na Klatovské 110 pod dohledem odborného oddělení (Petr Domanický, kurátor sbírky architektury)
- › Sledování a regulace návštěvního provozu, péče o prohlídkový okruh

13. 1. 4 INVENTARIZACE A DIGITALIZACE SBÍREK

Inventarizace sbírek

- › Dokončení úplné inventarizace podsbírký kresby (1 447 inv. č., cca 4 500 sbírkových předmětů)
- › Inventarizační zpracování kresebné pozůstalosti Hugo Boettingera (K 573, 3 955 kreseb)

Digitalizace sbírek

- › V rámci programu elektronického zpřístupnění sbírek pokračuje doplňování údajů o sbírkových dílech v programu DEMUS a systematické focení sbírkových děl, aby bylo možno sbírkový fond galerie zařadit do Registru sbírek výtvarného umění – katalogu sbírek členských galerií Rady galerií České republiky. V roce 2015 bude prováděna systematicky (abecedně dle autora) fotografická dokumentace sbírky malby.
- › Skenování kresebné pozůstalosti Hugo Boettingera (K 573, 3 955 kreseb)

13. 1. 5 KONZERVÁTORSKÉ PRÁCE

- › Konzervátorské činnosti: v roce 2014 byla zahájena systematická opatření pro zlepšení ochrany papírových prací ve sbírkách ZČG. Sbírková díla uložená volně v regálech jsou podle abecedního seznamu jmen autorů postupně adjustována do nových obalů z nekyselého papíru, grafické a kresebné soubory jsou ukládány do ochranných krabic. Tyto práce by měly být ukončeny v roce 2016. (Předpokládaný rozsah: cca 300 sbírkových předmětů).
- › V souvislosti s přestěhováním kanceláře správce depozitáře a uvolněním jedné místnosti v patře budovy je v roce 2016 plánován přesun části obrazové sbírky z depozitárních místností v přízemí, kde je trvale zaznamenáván výskyt plísně. Obrazy v přízemních depozitech budou nově rozmístěny tak, aby jejich nahromadění nebránilo přirozené cirkulaci vzduchu, část souboru bude před přenesením a uložením v novém depozitu v patře prohlédnuta a zbavena nečistot a zejména plísní.

13. 1. 6 RESTAURÁTORSKÉ PRÁCE

Na rok 2016 jsou plánovány restaurátorské práce s předpokládaným rozpočtem 190 000 Kč.

- › O 943: František Muzika, *Zátiší s krajinou*, 1922, olej, plátno, 54 x 71 cm
- › O 944: Josef Šíma, *Portrét Bedřicha Stefana*, 1932, olej, plátno, 145 x 95 cm
- › O 771: Jan Bauch, *Ukřižovaný*, 1937, olej, plátno, 97 x 98 cm
- › K 958, 1–4: Josef Šíma, *Krajinářské studie*, 1929, rudka, křída, pero, papír, 40 x 50 cm

Díla budou restaurována v rámci přípravy exponátů na výstavu *Česká moderna ze sbírek Západočeské galerie v Plzni (1918–1938)*, výstavní síň Masné krámy, 27. 4. – 18. 9. 2016.

- › P 10: Anonym, *Sv. Markéta z Chomle*, před 1500, dřevo, polychromie, v. 99 cm

U sochy došlo v závěru roku 2015 k samovolnému odpadnutí pravé ruky v zápěstí v důsledku dlouhodobé a silné

degradace dřevěného materiálu červotočem. Při této příležitosti bude proveden restaurátorský průzkum, podle jehož výsledků budou stanoveny dvě varianty restaurátorského postupu, z nichž první se omezí pouze na opravu defektu a druhá by zahrnovala rovněž případnou obnovu původní polychromie.

- › O 725: Zdeněk Sklenář, *Tanečnice*, 1948, olej, plátno, 46 x 30,5 cm
Restaurování se týká vertikální, cca 2 cm dlouhé trhliny v plátně obrazu. Obraz bude při té příležitosti restaurátorsky vyčištěn a povrchově zabezpečen.

Plánovaný rozsah uvedených restaurátorských prací se může změnit či upravit v souvislosti s konkrétními zjištěními o stavu exponátů a nároky na restaurátorský zásah.

13. 1. 7 SPRÁVA A DIGITALIZACE SBÍREK

- › V rámci programu elektronického zpřístupnění sbírek bude v roce 2016 pokračovat doplňování údajů o sbírkových dílech v programu DEMUS a systematické focení sbírkových děl.

OBSAH

1	ÚVOD	4	4	PUBLIKACE	52	
1.1	Slovo ředitele	6		4.1	Ediční činnost ZČG	54
1.2	Základní údaje	8		4.2	Přehled publikací vydaných ZČG v roce 2015	55
1.3	Organizační struktura	9		4.2.1	Publikace vydané ZČG samostatně:	55
1.4	PERSONÁLNÍ ÚDAJE	10		4.2.2	Publikace vydané ZČG ve spolupráci s jiným nakladatelstvím:	56
2	SBÍRKY	12		5	ODBORNÁ ČINNOST GALERIE	60
2.1	Stav	14		5.1	Úvod	62
2.1.1	Profil sbírek	14		5.2	Hodnocení Radou pro výzkum, vývoj a inovace (RVVI)	62
2.1.2	Rozsah sbírek k 31. 12. 2015 dle počtu inventárních čísel v jednotlivých podsbírkách (včetně vyřazených čísel)	16		5.2.1	Dosavadní výsledky hodnocení RIV	62
2.1.3	Rozsah sbírek k 31. 12. 2015 dle počtu inventárních čísel v jednotlivých podsbírkách (skutečný stav)	16		5.2.2	Publikační výstupy odborných pracovníků ZČG přihlášené do hodnocení RIV v roce 2016 (za rok 2015)	64
2.2	Prezentace sbírek	17		5.3	Konference	66
2.2.1	Situace	17		5.4	Odborná a publikační práce v roce 2015	67
2.2.2	Zápůjčky	18		5.4.1	Publikační činnost odborných pracovníků	67
2.2.3	Sbírký na webových stránkách galerie	19		5.4.2	Výstavy autorsky připravené odbornými pracovníky galerie	69
2.2.4	Publikace děl v literatuře	19		5.4.3	Přednáškové a vzdělávací aktivity (výběrově)	71
2.3	Akvizice	20		5.4.4	Členství v odborných komisích a radách	73
2.3.1	Akviziční program, Nákupní komise	20		6	PROJEKTY	74
2.3.2	Akvizice v roce 2015	20		6.1	Rezidence Semler, Klatovská 110, Plzeň	76
2.3.3	Úbytky ze sbírek	21		6.1.1	Vývoj projektu v roce 2015	76
2.4	Péče o sbírky	24		6.1.2	Slavnostní otevření Semlerovy rezidence	79
2.4.1	Inventarizace	24		6.2	Západočeská galerie v Plzni / Plzeň – Evropské hlavní město kultury 2015	81
2.4.2	Konzervátorské oddělení	25		7	VZDĚLÁVÁNÍ	86
2.4.3	Restaurátorské práce	26		7.1	Úvod	88
2.4.4	Evidence a digitální obrazová dokumentace	27		7.2	Typy kulturně-vzdělávacích programů, jejich cílové skupiny a návštěvnost	89
2.4.5	Služby pro badatele	27		7.2.1	Doprovodné programy k výstavám	89
3	VÝSTAVY	28		7.2.2	Samostatné kulturní pořady	89
3.1	Úvod	30		7.3	Typy edukačních programů, jejich cílové skupiny a návštěvnost	90
3.2	Odborná spolupráce	32		7.3.1	Teoretické programy	91
3.3	Přehled a charakteristika výstav v roce 2015	33		7.3.2	Praktické programy	92
				8	VEŘEJNOST, SPOLUPRÁCE, SOCIÁLNÍ AKTIVITA	96
				8.1	Návštěvníci	98

8. 2	Spolupráce	99	13	VÝHLED NA PŘÍŠTÍ ROK	136
8. 3	ZČG v kulturním životě města	100	13. 1	Odborné oddělení	138
8. 3. 1	Spolupráce s veřejností	100	13. 1. 1	Výstavní činnost / plán výstav na rok 2016	138
8. 3. 2	Spolupráce se sociálními organizacemi	100	13. 1. 2	Ediční činnost / ediční plán na rok 2016	141
9	KNIHOVNA	102	13. 1. 3	Semlerova rezidence	141
9. 1	Status knihovny	104	13. 1. 4	Inventarizace a digitalizace sbírek	141
9. 2	Služby knihovny	104	13. 1. 5	Konzervátorské práce	142
9. 3	Stav knihovního fondu	104	13. 1. 6	Restaurátorské práce	142
			13. 1. 7	Správa a digitalizace sbírek	143
10	PUBLIC RELATIONS	106			
10. 1	Komunikace s veřejností	108			
10. 2	Spolupráce s médii	108			
10. 2. 1	Obecný přehled	108			
10. 2. 2	Spolupráce se společnostmi Plzeň 2015 v oblasti médií	109			
10. 2. 3	Ohlasy v celostátním a mezinárodním tisku	110			
10. 2. 4	Statistika regionálních článků	113			
10. 3	Propagace	114			
10. 3. 1	Obecný přehled	114			
10. 3. 2	Návštěvnost webových stránek	114			
11	HOSPODAŘENÍ GALERIE V ROCE 2015	116			
11. 1	Rozpočet 2015	118			
11. 2	Vývoj hospodaření v letech 2012–2015	119			
11. 3	Peněžní fondy	120			
11. 4	Opravy a udržování	120			
11. 5	Spravovaný majetek	121			
11. 6	Pohledávky/závazky	121			
11. 7	Více zdrojové financování	122			
11. 8	Odměňování v letech 2013–2015	123			
11. 9	Účetní výkazy	124			
12	KONTROLNÍ ČINNOST	132			
12. 1	Vnitřní kontrolní činnost	134			
12. 2	Vnější kontroly finančního charakteru	135			

Západočeská galerie v Plzni, příspěvková organizace

Výroční zpráva za rok 2015

Redakce: Petr Jindra

Grafická úprava: Martin Bušek – Jan Dienstbier

Tisk: Dragonprint, s. r. o.

Autoři fotografií: Jitka Bouzková, Eva Hubatová, Petr Jehlík, Karel Kocourek,

Petr Kutek, Veronika Popelková, Eva Reitspiesová, Marcela Štýbrová, Miroslav Tázler

