

zč / **G**



Západočeská galerie v Plzni

Výroční zpráva **2009**

Repro na titulní straně:
Georg Kars: *Zátíší se zelenou sklenicí*, 1914
olej, plátno, 53 x 65 cm
Západočeská galerie v Plzni, zakoupeno 24. června 2009

Obsah

Základní údaje__4

Personální údaje__5

Úvod__7

Rekonstrukce výstavních sál „13“, Pražská 13, a Masné krámy, Pražská 18__9

Nový vizuální styl (corporate design)__10

Projekt na novou budovu Západočeské galerie v Plzni__11

Odborné oddělení__13-24

 Výstavní a odborná činnost__13

 Zřízení sbírky architektury v Západočeské galerii v Plzni__18

 Přehled výstav__20

 Publikační činnost__23

Sbírkový fond__25-32

 Situace v roce 2009__25

 Konzervátorské oddělení__26

 Seznam zápůjček za rok 2009 (krátkodobé)__29

 Nákupní komise, akvizice__31

Edukační oddělení__33

Programové oddělení__36

Knihovna__40

Provozně-ekonomické oddělení__41

Obrazová část__43

Základní údaje

Název: Západočeská galerie v Plzni

Zřizovatel: Plzeňský kraj

Forma právní subjektivity: příspěvková organizace

Sídlo: Pražská 13, 301 00 Plzeň

Tel.: 377 908 511

Fax: 377 908 510

e-mail: info@zpc-galerie.cz

www.zpc-galerie.cz

Západočeská galerie v Plzni sídlí v centru města ve třech budovách, které jsou kulturními památkami. Výstavní síň Masné krámy je ve výhradním vlastnictví zřizovatele – Plzeňského kraje, dům Pražská 16 je zcela ve vlastnictví města Plzně a dům Pražská 13 patří z ¼ zřizovateli a ze ¾ městu Plzeň.

Personální údaje

Ve vykazovaném období měla Západočeská galerie v Plzni 30 přepočtených pracovníků.

Seznam pracovníků galerie k 31. 12. 2009:

Ředitelství Západočeské galerie v Plzni

Ředitel galerie:

Mgr. Roman Musil

Statutární zástupce ředitele, ekonom:

Ing. Ludka Kozibratková

Odborný zástupce ředitele:

Mgr. Petr Jindra

Sekretariát:

Jana Tolmová

Pracovník PR:

Mgr. Petra Hynčíková

Odborní pracovníci

Kurátor sbírkových fondů:

Mgr. Ivana Jonáková, Mgr. Petra Kočová, Ing. arch. Petr Domanický

Lektor, kurátor:

Mgr. Marcela Štýbrová

Kulturněochovní pracovník:

Mgr. Jiří Hlobil

Správce depozitáře:

Josef Šik

Konzervátoři:

Jan Jirka, Petr Kutek

Knihovna a Oddělení dokumentace:

Bc. Veronika Popelková

Ekonomický a provozní odbor

Účetní:

Věra Šiková

Správoce budov:

Rostislav Kuba

Pokladní:

Jaroslava Faitová, Anna Ivanová, Ivana Pulicarová, Marie Široká

Průvodkyně:

Iva Čechová, Anna Demišová, Marie Kopáčková, Alena Kořínková,
Jana Ludvíková, Věra Suchá

Ostraha:

Vladimír Gardavský, Josef Matas, Petr M. Teichmann, František Tolma,
Václav Vít, Ladislav Zámeček

Úklid:

Alena Kepková, Marie Reitingerová, Martin Brodič

Externí pracovníci:

Karel Bezděk, Josef Blecha, Vladimír Klasna, František Klečka,
Danuše Saxlová, Marie Zajíčková

V roce 2009 prošla Západočeská galerie v Plzni zásadní rekonstrukcí, která se týkala výstavní síně a přednáškového sálu v Pražské 13 a výstavní síně v Masných krámech v Pražské 18. Podle autorského projektu architektů Romana Kouckého a Šárky Malé došlo k celkové modernizaci prostor, což vedlo ke zkvalitnění expozic a jejich vizuální podoby, vzniku muzejního obchodu s publikacemi a propagačními předměty, vybavení mobiliářovými prvky v intencích soudobého designu a odstranění defektů, které ohrožovaly restaurátorský stav vystavovaných uměleckých děl. Součástí širších změn bylo rovněž zavedení nového loga instituce, jehož autorem je Robert V. Novák, a jeho rozpracování do podoby administrativních a propagačních materiálů. Robert V. Novák a David Balihar jsou také autory nových webových stránek galerie (www.zpc-galerie.cz).

Dramaturgie výstavního programu byla postavena na výrazných a objevných titulech monografických nebo tematických projektů. V Masných krámech byly představeny mimořádné kolekce děl Františka Pacíka, Jana Autengrubera a Martina Salcmana, v rámci tematických projektů pak byla realizována výstava *Šumava. Alfred Kubin / Josef Váchal*. Ve výstavní síni „13“ se mimořádnému úspěchu těšila zejména výstava *Tělo a tělesnost v českém výtvarném umění 19. století*, uspořádaná ve spolupráci s Ústavem dějin umění AV ČR v.v.i. v rámci plzeňského mezioborového symposia věnovaného problematice 19. století, a výstava *Kubismus 1910–1925 ve sbírkách Západočeské galerie v Plzni*. Souběžně s výstavním programem je koncepčně připravován také program ediční, který představuje výsledky badatelského úsilí autorů i autorských týmů, do nichž se začleňují i kurátoři Západočeské galerie v Plzni. Katalogy a publikace, v některých případech vydávané ve spolupráci s nakladatelstvím Arbor vitae, nezastupitelným způsobem doprovázejí a zhodnocují jednotlivé výstavní projekty a přispívají k odbornému kreditu instituce.

Galerie podstatným způsobem obohatila své sbírkové fondy, a to nejen prostřednictvím nákupů na základě doporučení nákupní komise, ale také několika dary uměleckých děl od Olafa Hanela, Svatopluka Klimeše a zejména Jiřího Ladochy. Z nákupů lze vyzdvihnout početnou kolekci plastik Františka Pacíka a dále jednotlivá díla Martina Salcmana, Vladimíra V. Modrého či Věry Janouškové. Za mimořádnou akvizici lze považovat obraz Georga Karse *Zátíší se zelenou sklenicí* z roku 1914, na nějž jsme obdrželi zvláštní finanční příspěvek od Plzeňského kraje. Tento obraz byl krátce poté začleněn do výstavy *Kubismus 1910–1925 ve sbírkách Západočeské galerie v Plzni*, kde vzbudil zaslouženou pozornost.

Podstatné změny se odehrály také v personálním rozšíření instituce, což souvisí s profesionalizací jednotlivých oddělení i se vznikem nových systemizovaných míst. Na místo knihovnice nastoupila Bc. Veronika Popelková a knihovna Západočeské galerie

v Plzni získala v tomto roce statut veřejné knihovny, zahrnutý do zřizovací listiny, a byla zaregistrována na Ministerstvu kultury ČR. Odborné činnosti byly rozšířeny o nově vzniklou sbírku architektury, za kterou zodpovídá Ing. arch. Petr Domanický. Západočeská galerie v Plzni se tak stává jedinou institucí v regionu, která bude architekturu systematicky shromažďovat, odborně zpracovávat a prostřednictvím výstavních projektů představovat širší i odborné veřejnosti. V závěru roku byla na poloviční úvazek přijata Mgr. Petra Hynčíková, která má na starosti nově vzniklou agendu public relations.

Za nejvýznamnější událost lze bez pochyby považovat vyhlášení a vyhodnocení architektonické soutěže na novou budovu Západočeské galerie v Plzni, jež proběhlo v závěru roku. Instituce má konečně šanci naplnit dlouhodobé úsilí o vlastní budovu, v níž by bylo možné, mimo jiné, vystavit sbírkové předměty prostřednictvím stálé expozice. První místo v soutěži obsadil tandem brněnských architektů Ladislava Kuby a Tomáše Pilaře, jejichž návrh pracuje s čtyřmi vnitřními bloky, které se v transparentním plášti budovy jeví jako levitující hranoly. Velkorysý vnitřní prostor umožňuje pojmout stávající i nové provozy galerie včetně výstavních expozic, centrálního depozitáře, restaurátorského a konzervátorského ateliéru, edukačních dílen, knihovny, auditoria a administrativy. Projekt nové budovy Západočeské galerie v Plzni dává městu šanci na vznik skutečného muzea umění, které se stane novou dominantou města a výrazným symbolem regionu.

Západočeské galerii v Plzni se v tomto roce podařilo mimořádně úspěšně naplnit model vícezdrojového financování, díky němuž mohla podstatným způsobem zkvalitnit stávající vybavení spravovaných objektů a realizovat náročnější výstavní, ediční a akviziční program. Dotace byly čerpány ze dvou programů Ministerstva kultury ČR: z programu ISO (2 000 000 Kč) a z dotačního výběrového řízení v oblasti profesionálního výtvarného umění Odboru umění a knihoven (350 000 Kč), dále z grantového programu v oblasti kultury města Plzně (70 000 Kč) a příspěvkového programu Nadace 700 let města Plzně (14 000 Kč). Finanční příspěvek získala galerie také na základě smlouvy o reklamě s ČEZ, a.s. (300 000 Kč) a Plzeňskou teplárenskou, a.s. (150 000 Kč).

Západočeská galerie tak vstupuje do dalšího roku připravena plnit svoje poslání dané zřizovací listinou i program, který si vytkla ve své Strategii rozvoje na léta 2008–2012. Tím nejdůležitějším úkolem, který ji nyní čeká, je však spolupráce na přípravě nové galerijní budovy.

Mgr. Roman Musil
ředitel Západočeské galerie v Plzni

Rekonstrukce výstavních sání „13“, Pražská 13, a Masné krámy, Pražská 18

Výstavní prostory Masných krámů a výstavní síň „13“, které dosud nesly pečeť sedmdesátých a osmdesátých let, byly v období června až září 2009 moderně rekonstruovány podle návrhů architektů Romana Kouckého a Šárky Malé. Od října roku 2009 pracuje Západočeská galerie v Plzni se dvěma odlišnými prostory, které vyhovují souběžnému pořádání malých a velkých výstav. Rekonstrukce sjednotila interiér výstavní síň Masné krámy z hlediska pohybu návštěvníka podtržením symetrické trojlodní dispozice a zdůraznila její světlý charakter konceptem „velké bílé galerie“ v kontrastu ke „komorní černé galerii“ výstavní síň „13“. Současně rozšířila výstavní plochu a zdůraznila její plynulý ráz.

Výstavní síň „13“ nabízí kabinetní prostor pro komornější výstavy speciálního, například studijního charakteru. Rekonstrukce podle návrhu Romana Kouckého a Šárky Malé se nedotkla stávající hmoty budovy, nýbrž využila možnosti vestavěného systému. Do původního prostoru byla vložena jediná kontinuální, matně tmavá sádkartonová stěna, která elasticky překlenuje rohy, běží beze stínů a komunikuje s historickými stropy. Jednotu interiéru podtrhuje černý koberec tlumící kroky návštěvníků. V intimním prostoru zřetelně vystupují obrazy, osvětlené moderním galerijním světelným vybavením. Rekonstrukcí získala výstavní síň „13“ parametry prestižní současné galerie evropského formátu.

V obou výstavních sáních byla pro návštěvníky zřízena šatna se skříněmi a prostor galerijního obchodu s katalogy, suvenýry a dárkovými předměty.

Nový vizuální styl (corporate design) Západočeské galerie v Plzni

Souběžně s upraveným interiérem představila Západočeská galerie v Plzni také nové logo, založené na jasně čitelném a pádném typografickém znaku, komplexní vizuální styl (web, vizitky, dopisní obálky, dopisní papír, reklama), jehož součástí je prvek jemné diagonální šrafury, a webové stránky. Aktuální vizuální styl galerie nese výrazný rukopis autora, předního grafického designéra Roberta V. Nováka. O součinnosti jednotlivých složek vypovídá fakt, že s grafickým konceptem loga a diagonální šrafury se pracuje i v radikálně moderně upraveném prostoru výstavní síně „13“ a výstavní síně Masné krámy, jejíž rekonstrukce měla charakter estetického pročištění prostoru a jeho zpřehlednění pro diváka.

Projekt na novou budovu Západočeské galerie v Plzni

Po celou dobu své existence usiluje Západočeská galerie v Plzni o výstavbu nové budovy, která by umožnila prezentovat sbírkový fond této instituce. V roce 2009 se galerie přiblížila uskutečnění stavby nové budovy nejvíce za více než půl století od svého vzniku. Rozhodnutím Zastupitelstva Plzeňského kraje ze dne 29. října 2009 byla vyhlášena Veřejná (kombinovaná) architektonická soutěž o návrh na řešení nové budovy Západočeské galerie v Plzni. Ve dnech 17.–19. prosince 2009 proběhlo zasedání hodnotící poroty.

První místo v soutěži získal návrh č. 25 akad. arch. Ladislava Kuby a Ing. MA. Tomáše Pilaře (Kuba & Pilař architekti s. r. o.). Podle názoru poroty návrh nejkomplexněji splnil závazná kritéria soutěže. Představuje kvalitní architektonické řešení, které dobře reflektuje dynamiku současné doby a zapadá do daného kontextu. Navržený objekt je koncipován jako pevný, tvarově čistý a jednoduchý kubus, za jehož vnějším transparentním pláštěm jsou umístěny čtyři na sobě postavené hranoly jednotlivých provozních částí. Zvolené řešení umožňuje dobře zkombinovat jednotlivé provozy s velkoryse pojatým veřejným prostorem dvorany. Obvodový plášť navržený jako betonová stěna se skleněnými tvárnicemi s LED diodami představuje zároveň atraktivní informační a mediální plochu. Tvar půdorysu objektu vychází z uličních čar okolní zástavby a revokuje půdorysné a objemové stopy zbořeného činžovního domu. Urbanisticky úspěšně propojuje danou lokalitu s Křížíkovými sady a historickým jádrem města a jasně a přehledně definuje vztah k okolí a místu. Hmotově a výškově působí objekt příznivě a jeho vnější výraz představuje konstantní, ale nikoli konfliktní prvek v rámci ostatní zástavby. Výstavní prostory jsou velkolepě dimenzované, jasně artikulované s využitím horního přirozeného osvětlení. Návrh se dobře vyrovnává s obsáhlým provozním programem a logicky a čitelně dokázal skloubit jeho jednotlivé části. Konstruktivní řešení je reálné, uvažované ekonomické náklady jsou srovnatelné se standardem, z kterého extrémně nevybočují. Navrhované řešení představuje otevřený koncept, který umožňuje v další etapě projekt dopracovat, zejména z hlediska vylepšení provozních dispozic i konečné podoby transparentního obvodového pláště. Navržené schodiště v ústřední dvoraně představuje dle názoru poroty spíše rušivý výtvarný než nosný funkční prvek. K úvaze se nabízí připomenutí přinejmenším půdorysné stopy zbořeného kostela. Podle jednomyslného názoru poroty tento projekt ze všech předložených návrhů nejlépe naplnil zadání soutěže, tj. nalezení kvalitního a moderního řešení pro důstojné sídlo Západočeské galerie v Plzni v kontextu historického jádra města, které by zároveň sneslo srovnání s obdobnými kulturními stavbami širšího evropského regionu.

Druhé místo v soutěži obdržel návrh č. 69 (Ing. arch. Lukrécia Lachmanová, Ing. arch. Marek Lachman), třetí místo návrh č. 48 (Jaroslav Zima, Milan Bulva, Sabina Měšťanová, Jan Prikryl, Linda Audyová, Lukáš Kutílek), odměnu získal návrh č. 22 (Ing. arch. Martin Kusý, Ing. arch. Pavol Paňák, Ing. arch. Mária Michalič Kusá, Ing. arch. Viera Kusá, Ing. arch. Jana Paňáková, Ing. arch. Martin Kusý ml., Mgr. arch. Peter Kuchta), návrh č. 39 (Ing. arch. Martin Čeněk, Ing. arch. Petr Synovec, Ing. arch. Petra Hlaváčková), návrh č. 41 (Ing. arch. Vratislav Danda, Ing. arch. Pavel Ullmann, Ing. arch. Radovan Kupka, Ing. arch. Ondřej Smolík, Ing. arch. Jaromír Kosnar) a návrh č. 57 (MOBA Studio s. r. o. – Igor Kovačević, Yvette Vašourková, Kateřina Šrámková, Barbora Šimonová, Martin Neruda, Lucie Holopírková, Tereza Dufková).

Výstavu výsledků soutěže uspořádala Západočeská galerie v Plzni ve spolupráci se Studijní a vědeckou knihovnou Plzeňského kraje v ambitových chodbách budovy Studijní a vědecké knihovny Plzeňského kraje v Plzni, Smetanovy sady 2, ve dnech 6.–22. ledna 2010 (výstava prodloužena do 29. ledna). Dne 18. ledna 2010 Zastupitelstvo Plzeňského kraje na svém jednání č. 12 vzalo na vědomí materiál „Analýza historie pokusů o zajištění novostavby pro Západočeskou galerii v Plzni“ a informaci o průběhu a výsledcích Veřejné (kombinované) architektonické soutěže o návrh na řešení nové budovy Západočeské galerie v Plzni. Zastupitelstvo Plzeňského kraje dále schválilo záměr výstavby nové budovy Západočeské galerie v Plzni pro umístění její stálé expozice a rozhodlo o výběru nejvhodnějšího návrhu architektonické soutěže, a to soutěžního návrhu č. 25 (autoři: Kuba & Pilař architekti s. r. o.). Zastupitelstvo Plzeňského kraje vzalo na vědomí další oceněné návrhy a uložilo Radě Plzeňského kraje realizovat další kroky vedoucí k výstavbě nové budovy, zejména zadání veřejné zakázky navazující na provedenou soutěž za účelem zhotovení projektové dokumentace.

Výstavní a odborná činnost

Výstavní dramaturgie odpovídala v roce 2009 již plně zaměřením a profilovému rozvrstvení výstavního programu, jak jej definovala koncepce, s níž se o funkci ucházel současný ředitel Západočeské galerie v Plzni Roman Musil a která byla rozpracována ve strategii galerie.¹⁾ Ve všech případech se jednalo o výstavní projekty pečlivě připravené ve spolupráci s respektovanými vědeckými a odbornými institucemi v České republice, zejména s Ústavem dějin umění Akademie věd ČR v.v.i., Ústavem pro dějiny umění FF UK v Praze a Národní galerií v Praze. Západočeská galerie v Plzni uskutečnila v roce 2009 celkem osm náročných výstavních projektů. O něco nižší počet výstav, než odpovídá zavedené periodicitě, vyplývá ze skutečnosti, že jeden výstavní termín vypadl v důsledku rekonstrukce obou výstavních sálů galerie. V souboru velkých výstav koncipovaných do Masných krámů se během roku 2009 sešly shodou okolností tři retrospektivní monografická zpracování zapomenutých či neoprávněně marginalizovaných autorů, kteří kvalitou díla a otázkami, jež klade, patří do českého dějepisu moderního umění; byli to malíř Jan Autengruber, sochař František Pacík a malíř Martin Salcman. U posledních dvou jmenovaných osobností se zároveň jednalo o témata, jejichž význam leží v průsečíku celorepublikového a regionálního kontextu, protože jak František Pacík, tak Martin Salcman byli určitou dobu spojeni s plzeňským prostředím, kde zanechali aktivní stopu.

Monografickou výstavu *František Pacík (1927–1975)* připravila Marie Klimešová z Ústavu pro dějiny umění FF UK. Autorce se podařilo shromáždit velké množství materiálu a představit poprvé Pacíkovo dílo v celkové šíři. Marie Klimešová je zároveň autorkou první Pacíkovy monografie, vydané k výstavě ve spolupráci s nakladatelstvím Arbor vitae, v níž je dílo této významné, téměř však zapomenuté postavy českého moderního sochařství zpracováno a zařazeno do odpovídajícího kontextu. František Pacík působil v šedesátých letech a v první polovině sedmdesátých let v Plzni, kde vytvořil řadu realizací. Výstava a publikace proto získala význam celorepublikový i regionální. Tomu odpovídal velký ohlas, jaký výstava vzbudila u odborné, umělecké a širší kulturní veřejnosti v centru, stejně jako v samotném regionu.

Divácky mimořádně úspěšnou (více než 5 000 diváků) byla navazující výstava *Šumava. Alfred Kubin / Josef Váchal*, srovnávající tu část tvorby, kterou oba velcí solitéři spirituálního proudu moderního umění zasvětili Šumavě. Výstava doprovázená bohatým textovým a dokumentačním materiálem ukázala, jak se ve výtvarném, ale také v literárním díle obou umělců zrcadlí příbuzné, byť různě akcentova-

1) PhDr. Alexandra Brabcová – Mgr. Roman Musil: Strategie rozvoje Západočeské galerie v Plzni v letech 2008–12, 10. září 2008.

né rysy jedinečné krásy šumavské přírody. Jádro expozice tvořily rozsáhlé cykly obou umělců, zasvěcené melancholickému *geniu loci*: Josefa Váchala *Šumava umírající a romantická* a dva Kubinovy cykly *Stilžel* a *Fantazie na Šumavě*. K výstavě byl (opět ve spolupráci s nakladatelstvím Arbor vitae) vydán obsáhlý katalog s texty Ivany Jonákové (Západočeská galerie v Plzni), Hany Klínkové (Památník národního písemnictví v Praze) a Marie Rakušanové (Ústav pro dějiny umění FF UK v Praze).

Jestliže v této výstavě, již je nutno přiznat význam nejméně středoevropský, byl region akcentován tematickým zaměřením na Šumavu, významnou oblast Plzeňského kraje, v dalším výstavním projektu *Martin Salcman (1896–1979)* se historie regionu přímo protнула s celorepublikově významným tématem. Salcman byl s regionem spjat místem narození (Druztová nedaleko Plzně), členstvím v prvním plzeňském výtvarném spolku na počátku dvacátých let (Spolek výtvarníků plzeňských, 1919–1925) a pedagogickým odkazem (tzv. Salcmanova škola), který zde v osmdesátých letech rozvíjel jeho asistent z Filozofické fakulty Karlovy univerzity Jiří Patera. Také v případě Salcmanovy výstavy se jednalo o znovuoobjevení malířského díla umělecké osobnosti, jež stála poněkud stranou odborného zájmu. Martin Salcman, významný člen Umělecké besedy, byl reflektován spíše jako pedagog (v tomto směru se kolem jeho odkazu utvořila téměř legenda), celek jeho vlastní malířské tvorby však nebyl po dlouhá léta shromážděn ani odborně publikován. Výstava přinesla návštěvníkům ucelený pohled na vývoj autorova uměleckého výrazu, zdroje jeho inspirací i jeho vliv na tvorbu slavných žáků a následovníků prostřednictvím připomínaného pedagogického odkazu (Zdeněk Sýkora, Kamil Linhart, Jiří Patera). Práce Martina Salcmana byly současně zasazeny do kontextu jeho výtvarných vzorů, učitelů a kolegů (Mikoláš Aleš, Karel Purkyně, Jan Preisler, Václav Rabas, Oldřich Kerhart). Expozice dokumentovala Salcmanovu výtvarnou a pedagogickou činnost také množstvím archivních materiálů zapůjčených Archivem Národní galerie v Praze. Západočeská galerie v Plzni k výstavě vydala katalog, který je vůbec první monografickou publikací Martina Salcmana (autoři textů Tomáš Brabec, Zbyněk Sedláček, Jaroslav Vančát).

Po několikaměsíční prodlevě, způsobené rekonstrukcí výstavních prostor Západočeské galerie v Plzni, byla pro Masné krámy připravena retrospektivní výstava *Jan Autengruber (1887–1920)*, nově shromažďující a zpřístupňující prakticky neznámé dílo téměř zapomenuté osobnosti. Výstavu připravil Vojtěch Lahoda z Ústavu dějin umění AV ČR v.v.i. ve spolupráci s ak. mal. Janem Jedličkou. Autengruberovo dílo zde bylo představeno v dosud nejrozsáhlejší výběru, zahrnujícím všechny polohy jeho tvorby, práce mnichovské a z Německa, skvělé krajiny a studie z Itálie, portréty a velkou škálu kreseb. Přirozený vrchol rozsáhlé kolekce tvořila řada studií

k Ukřižování, které se formální odvahou a výrazovou intenzitou mohou směle měřit s díly německých expresionistů. Jak se stalo u podobných monografických výstav v Západočeské galerii v Plzni téměř pravidlem, doprovázela expozici řada dokumentů z osobního i uměleckého života autora. Nakladatelství Arbor vitae k výstavě vydalo monografii z pera Vojtěcha Lahody.

Západočeská galerie v Plzni se v roce 2009 jako rovnocenný odborný partner definitivně připojila k programu každoročního mezioborového symposia k problematice 19. století a ve spolupráci s Ústavem dějin umění AV ČR v.v.i. připravila na aktuální téma studijní výstavu *Tělo a tělesnost v českém výtvarném umění 19. století* pro výstavní síň „13“. Koncepce autorek výstavy Taťány Petrasové a Markéty Theinhardtové rozdělila problematiku na tři oddíly, věnované pojetí těla jako formy (v souvislostech akademické výuky a rozvíjející se výuky anatomie), těla ve smyslu materiality (odlisky, posmrtné masky) a konečně těla ve vztahu k duši (duše v těle – frenologie, psychologie, spiritualita). K výstavě vyšel katalog Taťány Petrasové, Markéty Theinhardtové a ředitele Západočeské galerie v Plzni Romana Musila ve spolupráci s Alešem Filipem z Masarykovy univerzity v Brně. Katalog se stal první publikací ediční řady katalogů studijních výstav k plzeňskému mezioborovému symposiu k problematice 19. století, která bude pokračovat v dalších letech.

Následující výstava *Evropanky II* představila současnou tvorbu respektované osobnosti českého umění Svatopluka Klimeše. Jedná se o cyklus kreseb, které se v charakteristické autorské technice kresby bengálským ohněm zabývají tématem spontánně objevené a nahlížené ženské tváře, jak ji autor mimoděk zachytil na cestách po Evropě.

Po této výstavě proběhla delší dobu připravovaná rekonstrukce výstavní síně „13“ podle projektu architekta Romana Kouckého, která vtiskla prostorům jedinečný kultivovaný výraz. Nově rekonstruovanou výstavní síň otevřela expozice *Kubismus 1910–1925 ve sbírkách Západočeské galerie v Plzni*. Tato výstava veřejnosti představila jeden z nejexkluzivnějších souborů sbírkového fondu galerie, který z důvodu chybějící budovy pro stálou expozici veřejnost nemá možnost spatřit. Koncepci výstavy vymezující materiál dobou, jež představovala živou tvůrčí etapu českého kubismu, připravil kurátor galerie Petr Jindra ve spolupráci s Vojtěchem Lahodou z Ústavu dějin umění AV ČR v.v.i. S výjimkou Vincence Beneše a Otakara Kubína byli na výstavě zastoupeni všichni hlavní představitelé českého kubismu z generace Osmy a Skupiny výtvarných umělců: Josef Čapek, Emil Filla, Otto Gutfreund, Bohumil Kubišta, Antonín Procházka a Václav Špála. Tento soubor doplnily kubizující nebo na kubismus reagující obrazy Jana Zrzavého (*Náměsíčník, 1913*)

a Georga Karse (*Zátíší se zelenou sklenicí, 1914*). Karsův obraz získala galerie jako zcela mimořádnou akvizici rovněž v uplynulém roce 2009. Výstava zdůraznila hodnotovou hierarchii fondu akcentací některých souborů (Emila Filla, Bohumil Kubišta) a děl (*Vzkříšení Lazara* od Bohumila Kubišty). Počínaje touto výstavou se jako nový prvek výstavní koncepce v dokonale zrekonstruovaném prostoru začaly uplatňovat textové motivy v podobě komentářů, citátů umělců a dobové kritiky a popisek, které u většiny děl rozšiřoval stručný výklad obsahu a významu díla. Grafické řešení expozice s textovými prvky, jež byly (s výjimkou popisek) aplikovány fólií přímo na paneláž, zpracoval přední grafický designér Robert V. Novák. Takto náročné vybavení, s nímž se lze setkat jen u špičkových galerií a výstav, a to zejména v zahraničí, představuje velký kvalitativní posun v odborném zpracování výstavy a péči o diváka, kterému poskytuje klíčové informace, vodítka a podněty k estetickému a intelektuálnímu vnímání díla.

Výstava byla ze strany veřejnosti přijata s velkým ohlasem a zaznamenala mnohonásobně vyšší návštěvnost (téměř tři a půl tisíce návštěvníků), než bylo dosud v historii výstavní síně „13“ obvyklé. Galerie k výstavě vydala katalog s texty ředitele Romana Musila, kurátora Petra Jindry a spoluautora výstavy Vojtěcha Lahody.

Publikování odborných příspěvků pracovníků galerie v katalozích je rovněž novou praxí, jíž se Západočeské galerie v Plzni vůbec poprvé od počátku své existence začleňuje do odborného světa českého dějepisu umění, který tuto skutečnost také výrazně reflektuje (viz recenze od Marie Rakušánové, *Třináctka je pro kubismus šťastné číslo*, Ateliér č. 1, 7. 1. 2010, s. 16). V roce 2009 publikoval ředitel galerie Roman Musil (ve spolupráci s Alešem Filipem) studii *Duše v těle* pro katalog výstavy *Tělo a tělesnost v českém uýtvarném umění 19. století* a text *Operace „Kubišta“*. *Ke genezi sbírky českého kubismu v Západočeské galerii v Plzni* pro katalog výstavy *Kubismus 1910–1925 ve sbírkách Západočeské galerie v Plzni*. Kurátorka Ivana Jonáková napsala text *Krása a hrůza v krajinách Josefa Váchala* do katalogu výstavy *Šumava. Alfred Kubin / Josef Váchal* a kurátor Petr Jindra napsal pro katalog výstavy *Kubismus 1910–1925 ve sbírkách Západočeské galerie v Plzni* studii *„Vado ut a somno exsuscitem eum“*. *Bohumila Kubišty Vzkříšení Lazara*. Odbornou publikační činností dává Západočeská galerie v Plzni poprvé ve své historii najevo své odborné schopnosti a sebevědomí.

Odborní pracovníci galerie spolupracovali i s jinými institucemi a výstavními projekty v regionu jak při zahájení výstav na vernisážích (v Galerii Jiřího Trnky a Galerii Evropského domu v Plzni, v Galerii bratří Špillarů v Domažlicích), tak i publikačně a kurátorsky: Petr Jindra, *K duchovnímu charakteru a ikonografii kreseb Jiřího Kornatovského*, in: Ivo Hucl (ed.), *Hory a srdce*, Plzeň 2009; Petr Jindra,

Deset umělců z Plzeňského kraje, in: *10 + 10* (kat. výst.), Schwandorf 2009 (autor byl současně kurátorem české části této výstavy připravené ve spolupráci Oberpfalzer Künstlerhaus ve Schwandorfu a Galerie Klatovy / Klenová).

Západočeská galerie v Plzni spolupracovala zapůjčením děl ze svých sbírek na řadě výstavních projektů pořádaných českými i zahraničními muzejními a galerijními institucemi (viz seznam zápůjček), především z okruhu malby a kresby druhé poloviny 19. a první poloviny 20. století. Ze zahraničních vypůjčitelů to byli: Musée provincial de Félicien Rops, Namur (*Dekadence Bohemian Lands, 1880–1914*), Wilhelm Hack Museum Ludwigshafen am Rhein (*Against All Reason. Surrealism Paris – Prague*), Amos Anderson Art Museum, Helsinky (*Czech Cubism*), National Gallery of Art, Vilnius (*Dialogues of Colour and Sound. Works by Čiurlionis and His Contemporaries*) a Galéria mesta Bratislavy (*Josef Čapek. Tajomstvá obrazov; Cyprián Majerník*).

Zřízení sbírky architektury v Západočeské galerii v Plzni

Odbornou agendu Západočeské galerie v Plzni se podařilo v roce 2009 rozšířit o oblast architektury, kterou má na starosti nový pracovník odborného oddělení Ing. arch. Petr Domanický. Petr Domanický řadu let pracoval na Územním odborném pracovišti Ústavu památkové péče v Plzni a je předním znalcem moderní a současné architektury v Plzni a v plzeňském regionu. Se zřízením tohoto kurátorského místa byl současně zahájen proces budování samostatné sbírky architektury v Západočeské galerii v Plzni.

Západočeská galerie v Plzni se pro zřízení místa kurátora sbírky architektury v Plzni rozhodla po pečlivém zvážení situace. Ukázalo se, že architektura a urbanistické celky z období druhé poloviny 19. století a především z první poloviny 20. století, ale i z padesátých a šedesátých let 20. století představují pro Plzeňský kraj obrovské bohatství, které je však prozatím poměrně málo poznané a prakticky nepopularizované. Problematikou architektury a urbanismu od poloviny 19. století do současnosti se v regionu systematicky nezabývala žádná instituce. Jednotlivé regionální instituce mají ve svých sbírkách a archivech stovky hodnotných předmětů a dokumentů, které mají s výše uvedeným tématem souvislost, nikdy však nedošlo ke komplexnímu studiu tématu ani zjištění vzájemné provázanosti různých sbírek. S postupem času dochází ke ztrátě možnosti zaznamenat nenahraditelné vzpomínky pamětníků z oboru a získat unikátní dokumentace a autentické předměty i studovat architektonická díla ještě v původním neporušeném stavu. Architektura není v regionu většinou vnímána jako plnohodnotná složka umění a veřejnost prakticky nemá možnost se s vývojem architektury seznámit, neboť zpracování sbírek, publikace i výstavní činnost v tomto oboru jsou naprosto nedostatečné.

V plzeňském regionu mají mimořádný význam z evropského hlediska především práce Adolfa Loose ze závěru dvacátých let 20. století, soustředěné v Plzni. Důležité z hlediska střední Evropy je i období secese (stavby Františka Krásného) z doby kolem roku 1900. Značný význam má přes prozatím malý zájem širší kulturní veřejnosti i období historismu (především tzv. česká renesance Antonína Wiehla a Rudolfa Stecha) devadesátých let 19. století. Z hlediska celorepublikového jsou zajímavé rovněž stavby z období kolem roku 1910 v Plzni i regionu. Zcela mimořádnou hodnotu má architektura a urbanismus dvacátých až třicátých let v Plzni i v okresních městech a architektura a urbanismus padesátých až šedesátých let v Plzni. Specifické je i období sedmdesátých až osmdesátých let, za pozornost stojí i současná architektura. Z dalších regionálních center mají z hlediska architektury význam především Sušice, Klatovy, Rokycany a Domažlice, v současné době i Horažďovice.

Základní činnost související se sbírkou architektury je založena na postupném probádání fondů jednotlivých institucí s vazbou na uvedené téma. Součástí agendy bude zpracování orální historie (pořizování záznamů vzpomínek pamětníků, především architektů) a sběr originálů nebo kopií archivní dokumentace. Další snahou bude zahájení koncepční spolupráce s tvořícími architekty za účelem shromažďování jejich realizovaných i neprovedených návrhů. Činnost sbírky architektury bude zahrnovat rovněž dokumentaci přesahů architektury do urbanismu, tvorby interiérů i umění a designu v architektuře a veřejném prostoru. Na základě vlastních předmětů ze sbírek galerie (Alšovy kartony, Kotěřův návrh apod.) byla zahájena sbírková činnost v rozsahu fotografií a plánů, modelů, menších trojrozměrných předmětů, záznamů vzpomínek, dále elektronické archivování soudobé dokumentace a reprodukcí starších dokumentací z jiných sbírek a soukromých archivů.

Předpokládanými výstupy jsou především výstavy včetně katalogů, monografické publikace (zejména o jednotlivých regionálních architektech) a přednášky a konference zaměřené na uvedené téma. Výstavy a publikace je možno koncepčně členit chronologicky, slohově i dle významných osobností nebo jednotlivých částí regionu. Snahou bude zejména propagace mimořádných děl v regionu a tvůrčích osobností s regionem spojených. Dalším cílem je vytvoření expozice regionální architektury a studijního centra regionální moderní architektury. Jednou z výhledových možností je i získání a prezentace některého zásadního díla v regionu – nejlépe některého z tzv. „Loosových interiérů“ v Plzni. Kromě sbírkové činnosti v rozsahu originálů a kopií dokumentace jednotlivých staveb se předpokládá postupné pořizování modelů vybraných zásadních objektů, urbanistických celků a interiérů za účelem jejich prezentace v expozicích a na výstavách.

Tento projekt je svým způsobem ojedinělý v rámci celé České republiky, neboť architekturou se zatím systematicky zabývá jen několik galerií (např. Galerie Jaroslava Fragnera v Praze, Galerie architektury Brno, Galerie architektury Ostrava), architektonické sbírky buduje Krajská galerie výtvarného umění ve Zlíně a Muzeum umění Olomouc.

Přehled výstav

VÝSTAVNÍ SÍŇ MASNÉ KRÁMY

TERMÍN: **16. 10. 2008–11. 1. 2009**

NÁZEV: *Andrej Bělocveto, tvorba z let 1939–1997*

AUTOR VÝSTAVY: Dušan Brozman

SPOLUPRÁCE: Galerie Klatovy / Klenová a Zámek Týnec

KATALOG: ano (2 díly monografie vydané v rámci společného projektu)

NÁVŠTĚVNOST: 220 (od 1. 1. 2009)

TERMÍN: **29. 1. 2009–19. 4. 2009**

NÁZEV: *František Pacík (1927–1975)*

AUTOR VÝSTAVY: Marie Klimešová

SPOLUPRÁCE: ne

KATALOG: ano

NÁVŠTĚVNOST: 2 179

TERMÍN: **6. 5. 2009–26. 7. 2009**

NÁZEV: *Šumava. Alfred Kubin / Josef Váchal*

AUTOR VÝSTAVY: Hana Klínková

SPOLUPRÁCE: Památník národního písemnictví v Praze

KATALOG: ano

NÁVŠTĚVNOST: 5 032

TERMÍN: **8. 10. 2009–29. 11. 2009**

NÁZEV: *Jan Autengruber (1887–1920)*

AUTOR VÝSTAVY: Jan Jedlička, Vojtěch Lahoda

SPOLUPRÁCE: Ústav dějin umění AV ČR v.v.i.

KATALOG: ano

NÁVŠTĚVNOST: 1 868

TERMÍN: **16. 12. 2009–14. 3. 2010**

NÁZEV: *Martin Salcman (1896–1979)*

AUTOR VÝSTAVY: Tomáš Brabec, Jaroslav Vančát, Zbyněk Sedláček

SPOLUPRÁCE: ne

KATALOG: ano

NÁVŠTĚVNOST: 426 (k 31. 12. 2009)

VÝSTAVNÍ SÍŇ „13“

TERMÍN: **11. 11. 2008–1. 2. 2009**

NÁZEV: *Z mesta von. Umenie v prírode*

AUTOR VÝSTAVY: Daniela Čarná

SPOLUPRÁCE: Galéria mesta Bratislavy

KATALOG: ne – v prodeji převzatý katalog

NÁVŠTĚVNOST: 330 (od 1. 1. 2009)

TERMÍN: **17. 2. 2009–26. 4. 2009**

NÁZEV: *Tělo a tělesnost v českém útvorném umění 19. století*

AUTOR VÝSTAVY: Taťána Petrasová, Markéta Theinhardtová

SPOLUPRÁCE: Ústav dějin umění AV ČR v.v.i.

KATALOG: ano

NÁVŠTĚVNOST: 1 412

TERMÍN: **7. 5. 2009–5. 7. 2009**

NÁZEV: *Svatopluk Klimeš: Eoropanky II*

AUTOR VÝSTAVY: Svatopluk Klimeš

SPOLUPRÁCE: ne

KATALOG: ano

NÁVŠTĚVNOST: 769

TERMÍN: **8. 10. 2009–31. 1. 2010**

NÁZEV: *Kubismus 1910–1925 ve sbírkách Západočeské galerie v Plzni*

AUTOR VÝSTAVY: Petr Jindra, Vojtěch Lahoda

SPOLUPRÁCE: Ústav dějin Umění AV ČR v.v.i.

KATALOG: ano

NÁVŠTĚVNOST: 2 605 (k 31. 12. 2009)

VÝSTAVNÍ SÍŇ „13“ – přednáškový sál

TERMÍN: 4. 12. 2008–4. 1. 2009

NÁZEV: *Náorat Jana Havlice*

AUTOR VÝSTAVY: Zdeněk Knoflíček

SPOLUPRÁCE: ne

KATALOG: ne – k výstavě byla vydána informační skládanka

NÁVŠTĚVNOST: 34 (od 1. 1. 2009), celkem 298

Celkový počet výstav probíhajících v roce 2009: 10

Celkový počet výstav připravených v roce 2009: 8

Celková návštěvnost: 14 841

Publikační činnost

Západočeská galerie v Plzni v roce 2009 vydala tyto publikace nebo se podílela na jejich vydání:

NÁZEV: *Tělo a tělesnost v českém výtvarném umění 19. století*

AUTOR: Taťána Petrasová, Markéta Theinhardtová, Aleš Filip, Roman Musil

TYP PUBLIKACE: katalog výstavy

VYDAVATEL: Západočeská galerie v Plzni

ROK VYDÁNÍ: 2009

NÁZEV: *Svatopluk Klímeš: Evropanky II*

AUTOR: Marcela Štýbrová

TYP PUBLIKACE: katalog výstavy

VYDAVATEL: Západočeská galerie v Plzni

ROK VYDÁNÍ: 2009

NÁZEV: *Šumava. Alfred Kubin / Josef Váchal*

AUTOR: Hana Klínková, Marie Rakušanová, Ivana Jonáková

TYP PUBLIKACE: katalog výstavy

VYDAVATEL: Arbor vitae, Západočeská galerie v Plzni

ROK VYDÁNÍ: 2009

NÁZEV: *Kubismus 1910–1925 ve sbírkách Západočeské galerie v Plzni*

AUTOR: Roman Musil, Vojtěch Lahoda, Petr Jindra

TYP PUBLIKACE: katalog výstavy

VYDAVATEL: Západočeská galerie v Plzni

ROK VYDÁNÍ: 2009

NÁZEV: *Jan Autengruber 1887–1920*

AUTOR: Vojtěch Lahoda

TYP PUBLIKACE: katalog výstavy

VYDAVATEL: Arbor vitae, Západočeská galerie v Plzni

ROK VYDÁNÍ: 2009

NÁZEV: *Martin Salcman 1896–1979*

AUTOR: Tomáš Brabec, Jaroslav Vančát, Zbyněk Sedláček, Roman Musil

TYP PUBLIKACE: katalog výstavy

VYDAVATEL: Západočeská galerie v Plzni

ROK VYDÁNÍ: 2009

Situace v roce 2009

Péče o sbírkový fond Západočeské galerie v Plzni v roce 2009 vycházela z platného zákona č. 122/2000 Sb. v oblasti dvoustupňové evidence sbírek, inventarizace, zápůjček pro výstavy, restaurování, konzervátorských zásahů a rozšiřování fondu v jednotlivých vývojových etapách či autorských celcích.

Západočeská galerie v Plzni spravuje ke dni 31. 12. 2009 celkem 4 369 inventárních čísel v kategorii malby, kresby, plastiky a grafických listů. Sbírkové předměty jsou určeným způsobem evidovány, průběžně je zpracovávána fotodokumentace jednotlivých děl. Všechna díla (včetně nových akvizic) jsou zapsána v Centrální evidenci sbírek Ministerstva kultury ČR. Sbírkový fond je digitálně zpracováván v programu DEMUS, v roce 2009 bylo nově zapsáno 170 inventárních čísel do sbírky kresby. Celkem je digitalizováno 3 772 inventárních čísel. V roce 2009 bylo inventarizováno 184 sbírkových předmětů z kategorie obrazy. V souvislosti se stěhováním obrazů do nově rekonstruovaného depozitáře byly přepsány jednotlivé lokace přemísťovaných děl, zásadní závady v přítomnosti děl nebyly shledány.

Západočeská galerie v Plzni se svými dlouhodobými zápůjčkami početnějšího souboru děl podílí na expozicích Augustina Němejce (Městská galerie Nepomuk) a bratří Špillarů (Galerie bratří Špillarů v Domažlicích). Každoročně jsou realizovány zápůjčky ze sbírkového fondu pro krátkodobé výstavy v galeriích a muzeích na území ČR i v zahraničí.

V oblasti restaurátorské a konzervátorské péče byl v roce 2009 restaurován obraz Bohumila Kubišty *Vzkříšení Lazara* a 9 kرتونů k plzeňským sgrafitům od Mikoláše Alše. Konzervátorským zásahem prošlo celkem 50 děl, prováděno bylo zejména čištění, paspartování a opravy ráků.

V oblasti doplňování a rozšiřování sbírkového fondu spolupracuje Západočeská galerie v Plzni s nákupní komisí složenou z respektovaných odborníků, zejména v oblasti umění 19. století a moderního umění, která tvoří těžiště sbírkového fondu galerie. Ve sledovaném roce získala Západočeská galerie v Plzni celkem 21 výtvarných děl nákupem a darem. Významným ziskem do kubistické sbírky bylo především *Zátiší se zelenou sklenicí* od Georga Karse z roku 1914.

Nákupní komise Západočeské galerie v Plzni doporučila všechna uvedená výtvarná díla k zařazení do sbírkového fondu.

Konzervátorské oddělení

Konzervátorské oddělení Západočeské galerie v Plzni provádí údržbu a konzervaci uměleckých děl ze sbírek galerie v rámci depozitu a běžného galerijního provozu. Konzervátoři průběžně vykonávají potřebné konzervátorské zásahy u stávajících sbírkových děl a v případě potřeby také u nových přírůstků do sbírek, rovněž zajišťují odbornou prohlídku a konzervaci děl určených pro zápůjčky. V rámci této činnosti bylo opakovaně prováděno zejména čištění obrazů, retuše a opravy rámu a byla učiněna potřebná opatření v rámci optimální adjustace děl. Konzervátorské oddělení se dále podílí na dokumentaci děl ze sbírek Západočeské galerie v Plzni pro kartotéku sbírkových fondů (akvizice). Pracovníci oddělení rovněž zajišťovali práce na běžné údržbě, provozu budov a zařízení galerie a práce na instalacích a demontážích výstav organizovaných galerií.

Seznam konzervátorských prací:

počet	inv. číslo:	autor:	název díla:	technika:	provedený zákrok:
1	P 8	Josef Pekárek	<i>Dudák</i>	sádrová plastika	rekonstrukce rozbité části plastiky
2	DK 41	Mikoláš Aleš	<i>Žalov</i>	kolorovaný uhel, karton	vyrámováno a vyčištěno od prachu
3	K 847	Mikoláš Aleš	<i>Páni z Růže</i>	uhel, karton	vyrámováno a vyčištěno od prachu
4	K 801	Mikoláš Aleš	<i>Svatováclavská orlice</i>	uhel, karton	vyrámováno a vyčištěno od prachu
5	K 844	Mikoláš Aleš	<i>Prokop Holý a Jan Rokycana na cestě do Basileje</i>	uhel, karton	vyrámováno a vyčištěno od prachu
6	K 851	Mikoláš Aleš	<i>Svatý Jiří</i>	uhel, karton	vyrámováno a vyčištěno od prachu
7	K 850	Mikoláš Aleš	<i>Štítonoš</i>	uhel, karton	vyrámováno a vyčištěno od prachu
8	K 849	Mikoláš Aleš	<i>Vzkříšení národa</i>	uhel, karton	vyrámováno a vyčištěno od prachu
9	K 846	Mikoláš Aleš	<i>Příchod Čechů</i>	uhel, karton	vyrámováno a vyčištěno od prachu
10	K 845	Mikoláš Aleš	<i>Jiří z Poděbrad se svými syny</i>	uhel, karton	vyrámováno a vyčištěno od prachu

počet	inv. číslo:	autor:	název díla:	technika:	provedený zákrok:
11	DK 43	Mikoláš Aleš	<i>Jan Žižka podruhé u hradu Rabí</i>	uhel, karton	vyrámováno a vyčištěno od prachu
12	O 1425	Jaroslav Král	<i>Zátiší se džbánem</i>	olej, lepenka	nově rámováno a paspartováno
13	O 313	Cyprián Majerník	<i>Partyzánská hlídka</i>	tempera, papír	nově paspartováno, oprava otlučenin rámu, retuš
14	O 758	Cyprián Majerník	<i>Kůň s vozem</i>	tempera, papír	vyčištěno od prachu, slepení rohů rámu a retuš otlučenin
15	O 761	Cyprián Majerník	<i>Jezdci</i>	kvaš, papír	vyčištěno od prachu, slepení rohů rámu a retuš otlučenin
16	G 1070	Josef Váchal	<i>Sočské údolí</i>	barevný dřevoryt, papír	nově paspartováno, zmenšení rámu
17	O 1033	Josef Tetínek	<i>Plzeňské předměstí</i>	tempera, papír, dřevo	pevná fixace v rámu
18	DK 39	Mikoláš Aleš	<i>Řemesla</i>	uhel, karton	vyčištěno od prachu, slepení rámu, potažení ochrannou fólií
19	K 1462	Bohumil Krs	<i>Dary přírody</i>	kolorovaná kresba, karton	potažení ochrannou fólií, vsazení do rámu
20	O 1169	Karel Černý	<i>Zátiší</i>	olej, plátno	vypnutí podrámu, vsazení do rámu
21	O 217	Martin Salcman	<i>Kytice</i>	olej, plátno	vyčištěno od prachu, oprava otlučených rohů a hran rámu, vytmelení škvír, vsazení do rámu
22	O 214	Martin Salcman	<i>Krajina</i>	olej, plátno	slepení, oprava otlučenin a barevné sjednocení rámu
23	O 1496	Martin Salcman	<i>Kytice</i>	olej, plátno	nově rámováno
24	O 1053	Oldřich Kerhart	<i>Krajina s písčovým lomem</i>	olej, překližka	vyčištěno od prachu, vytmeleny spáry, mnohačetné retuše odřenin rámu
25	O 230	Martin Salcman	<i>Kytice</i>	olej, plátno	vyčištěno od prachu, slepeny rohy rámu, povrchová konzervace rámu
26	O 321	V. V. Novák	<i>Podvečer na rybníku</i>	olej, plátno	vytmeleny spáry, oprava uražených rohových ornamentů
27	O 983	Václav Rabas	<i>Zrání v polích</i>	olej, plátno	retuš rámu
28	soukr. sbírka	Jan Autengruber	<i>Pinie před bouří</i>	olej, plátno	slepení rámu, retuše a opravy otlučenin
29	O 23 Cheb	Martin Salcman	<i>Vůz</i>	olej, plátno	nově rámováno

počet	inv. číslo:	autor:	název díla:	technika:	provedený zákrok:
30	O 655	Karel Purkyně	<i>Zátiší s ovocem</i>	olej, lepenka	vyčištěno od prachu, retuš odřenin rámu, fixace proti posunu v rámu
31	Hodonín	Martin Salcman	<i>Krajina</i>	olej, plátno	nově rámováno
32	Louny	Martin Salcman	<i>Krajina</i>	olej, plátno	nově rámováno
33	O 1092	Adolf Liebscher	<i>Koledníci</i>	olej, plátno	vyčištěno od prachu
34	O 265	Antonín Pelc	<i>Zahrada v San Gimignano</i>	kombinovaná technika, papír	vyčištěno sklo, oprava rámu
35	O 1219	Antonín Pelc	<i>Zátiší</i>	kombinovaná technika, lepenka	vyčištěno sklo, oprava rámu
36	O 414	August Piepenhagen	<i>Bystřina</i>	olej, plátno	vyrámováno, vyčištěno sklo a obraz, oprava rámu, zarámováno
37	P 258	Josef Pleskal	<i>Pocta Jiřímu Trnkovi</i>	pálená hlína	oprava uraženého rámu
38	O 90	František Urban	<i>Osud</i>	olej, plátno	oprava poškozeného rámu
39	O 1401	Miroslav Tázler	<i>Rozcestí</i>	olej, plátno	vyčištěn obraz a rám, zarámováno
40	O 1017	Emil Filla	<i>Láhev a sklenice</i>	olej, plátno	vyčištěn obraz a rám, přerámováno, barevná retuš rámu
41	O 809	Josef Čapek	<i>Námořník</i>	olej, plátno	vyčištěn rám, barevná retuš rámu
42	O 597	Emil Filla	<i>Zátiší s vózou a svícem</i>	olej, plátno	vyčištěno, oprava rámu
43	O 339	Antonín Procházka	<i>Kytice</i>	olej, plátno	vyrámováno, vyčištěno sklo a rám, zarámováno
44	O 632	Emil Filla	<i>Hlava starého muže</i>	olej, plátno	vyrámováno, vyčištěno sklo a rám, zarámováno
45	O 921	Antonín Slavíček	<i>Moře u Dubrovniku</i>	olej, plátno	vyrámováno, vyčištěno sklo a rám, nafoceno, zarámováno
46	O 869	Jan Preisler	<i>Jinoch u jezera</i>	olej, plátno	vyrámováno, vyčištěno sklo a rám, oprava rámu, nafoceno, zarámováno
47	O 645	Václav Špála	<i>Tři ženy u vody</i>	olej, plátno	oprava poškozeného rámu
48	O 878	Václav Špála	<i>Z Malé Strany</i>	olej, plátno	vyrámováno, vyčištěno sklo a rám, oprava rámu, zarámováno
49	O 1009	Emil Filla	<i>Zátiší s košíkem vajec</i>	olej, plátno	vyrámováno, vyčištěno sklo a rám, zarámováno
50	O 593	Cyprián Majerník	<i>Uprchlíci</i>	tempera, karton	vyčištěn a opraven rám

Seznam zápůjček za rok 2009 (krátkodobé)

- 1 INSTITUCE: Alšova jihočeská galerie v Hluboké nad Vltavou
PROJEKT: *Jan Smetana, souborná výstava*
- 2 INSTITUCE: Oblastní galerie Vysočiny v Jihlavě
PROJEKT: *František Bohumír Zvěřina (1835–1908)*
- 3 INSTITUCE: Galerie Jiřího Trnky, Unie výtvarných umělců plzeňské oblasti
PROJEKT: *Bronislav Losenický*
- 4 INSTITUCE: Moravská galerie v Brně
PROJEKT: *Bytosti odnikud. Metamorfózy akademických principů v malbě 1. poloviny 20. století*
- 5 INSTITUCE: Galerie Jiřího Trnky, Unie výtvarných umělců plzeňské oblasti
PROJEKT: *Jan Vališ*
- 6 INSTITUCE: Studijní a vědecká knihovna Plzeňského kraje
PROJEKT: *Tělo a tělesnost v české kultuře 19. století*
- 7 INSTITUCE: Galerie Felixe Jeneweina města Kutné Hory
PROJEKT: *Antonín Waldhauser*
- 8 INSTITUCE: Galerie moderního umění v Hradci Králové
PROJEKT: *Jan Zrzavý (Moderní česká krajinomalba)*
- 9 INSTITUCE: Národní galerie v Praze
PROJEKT: *Otakar Lebeda (1877–1901)*
- 10 INSTITUCE: Městské muzeum Dvůr Králové
PROJEKT: *Otto Gutfreund*
- 11 INSTITUCE: Moravská galerie v Brně
PROJEKT: *Alfons Mucha. Český mistr Belle Époque*
- 12 INSTITUCE: Národní galerie v Praze
PROJEKT: *A. B. Piepenhagen a jeho dcery*
- 13 INSTITUCE: Východočeská galerie v Pardubicích
PROJEKT: *Josef Čapek*
- 14 INSTITUCE: Moravská galerie v Brně
PROJEKT: *O baroě*
- 15 INSTITUCE: Galerie moderního umění v Roudnici nad Labem
PROJEKT: *Josef Čapek. Země a lidé*
- 16 INSTITUCE: Galerie moderního umění v Hradci Králové
PROJEKT: *Hráči*
- 17 INSTITUCE: Galerie Jiřího Trnky, Unie výtvarných umělců plzeňské oblasti
PROJEKT: *Skupina P89*

- 18 INSTITUCE: Pražská plynárenská a. s., Galerie Smečky
PROJEKT: *Jiří Trnka. Zahrada Jiřího Trnky*
- 19 INSTITUCE: Alšova jihočeská galerie v Hluboké nad Vltavou
PROJEKT: *Hráči*
- 20 INSTITUCE: Galerie výtvarného umění v Chebu
PROJEKT: *Josef Čapek. Země a lidé*
- 21 INSTITUCE: Galerie Jiřího Trnky, Unie výtvarných umělců plzeňské oblasti
PROJEKT: *Alena Koenigsmarková*
- 22 INSTITUCE (ZAHRANIČÍ): Musée provincial de Félicien Rops, Namur
PROJEKT: *Dekadence Bohemian Lands, 1880–1914*
- 23 INSTITUCE (ZAHRANIČÍ): Wilhelm Hack Museum Ludwigshafen am Rhein
PROJEKT: *Against All Reason. Surrealism Paris – Prague*
- 24 INSTITUCE (ZAHRANIČÍ): Amos Anderson Art Museum, Helsinky
PROJEKT: *Czech Cubism*
- 25 INSTITUCE (ZAHRANIČÍ): National Gallery of Art, Vilnius
PROJEKT: *Dialogues of Colour and Sound. Works by Čiurlionis and His Contemporaries*
- 26 INSTITUCE (ZAHRANIČÍ): Galéria mesta Bratislavy
PROJEKT: *Josef Čapek. Tajomstvoá obrazov*
- 27 INSTITUCE (ZAHRANIČÍ): Galéria mesta Bratislavy
PROJEKT: *Cyprián Majerník*

Nákupní komise, akvizice

Složení:

PhDr. Marie Klimešová, Ph.D.

Ústav pro dějiny umění FF UK Praha

prof. Roman Prahel, CSc.

Ústav pro dějiny umění FF UK Praha

Mgr. Marcel Fišer

Galerie Klatovy / Klénová

Mgr. Václav Malina

Galerie města Plzně, o.p.s.

PhDr. Marie Rakušanová, Ph.D.

Ústav pro dějiny umění FF UK Praha

PhDr. Radim Vondráček

Uměleckoprůmyslové muzeum v Praze

Josef Babůrek

starožitník a sběratel, Klatovy

Nákupní komise se sešla 24. června 2009.

Akvizice za rok 2009

	autor	název	typ	způsob akvizice
1.	Olaf Hanel	<i>Nedělní letní den I</i>	obraz	dar
2.	Olaf Hanel	<i>Nedělní letní den II</i>	obraz	dar
3.	Svatopluk Klimeš	<i>Cyklus Přeludy 1–7</i>	kresba	dar
4.	Jiří Ladocha	<i>Nová astrologie</i>	obraz	dar
5.	Jiří Ladocha	<i>Back to square (3 ks)</i>	plastika	dar
6.	Jiří Ladocha	<i>Mercury run I (3 ks)</i>	obraz-objekt	dar
7.	Jiří Ladocha	<i>Mercury run II (2 ks)</i>	obraz-objekt	dar
8.	Jiří Ladocha	<i>Panu Váchalovi (3 ks)</i>	obraz-objekt	dar
9.	František Pacík	<i>Bez názvu (Hlava zubatá)</i>	plastika	nákup na dop. nákupní komise
10.	František Pacík	<i>Bez názvu (Dědeček Pacík)</i>	plastika	nákup na dop. nákupní komise
11.	František Pacík	<i>Bez názvu (Ženská hlava)</i>	plastika	nákup na dop. nákupní komise
12.	František Pacík	<i>Mužská hlava</i>	plastika	nákup na dop. nákupní komise
13.	František Pacík	<i>Sedící</i>	plastika	nákup na dop. nákupní komise
14.	František Pacík	<i>Bez názvu I</i>	kresba	nákup na dop. nákupní komise
15.	František Pacík	<i>Bez názvu II</i>	kresba	nákup na dop. nákupní komise
16.	František Pacík	<i>Bez názvu III</i>	kresba	nákup na dop. nákupní komise
17.	Věra Janoušková	<i>Sedící</i>	plastika	nákup na dop. nákupní komise
18.	Georg Kars	<i>Zátiší se zelenou sklenicí</i>	obraz	nákup na dop. nákupní komise
19.	Martin Salcman	<i>Květinové zátiší</i>	obraz	nákup na dop. nákupní komise
20.	Vladimír V. Modrý	<i>Šibenice</i>	obraz	nákup na dop. nákupní komise
21.	Josef Tetínek	<i>Figurální kompozice</i>	obraz	nákup na dop. nákupní komise

Celkový počet akvizic činí 21 děl, z toho 9 obrazů, 5 kreseb a 7 plastik.

Západočeská galerie v Plzni má v Plzeňském kraji vedle významného postavení kulturní instituce také nezastupitelnou vzdělávací roli. Odborní pracovníci galerie se od osmdesátých let 20. století systematicky věnují kulturněvýchovné činnosti prostřednictvím galerijních programů, které využívají sbírkového fondu, i aktuálních výstav. Programy jsou koncipovány v návaznosti na školní osnovy (nyní Rámcové vzdělávací programy) pro různé typy škol v Plzni a okolí a zpřístupňují žákům a studentům doklady české výtvarné kultury minulosti i současnosti.

Západočeská galerie v Plzni od roku 2000 systematicky spolupracuje se Západočeskou univerzitou – Katedrou výtvarné kultury Pedagogické fakulty v Plzni (FPE ZČU), a přispívá tak svým odborným i metodickým poradenstvím k rozšíření a zkvalitnění přípravy budoucích pedagogů.

Od roku 2003 rozvíjí svoji činnost Metodické centrum výchovně-vzdělávacích aktivit Západočeské galerie v Plzni; vzdělávací programy pro studenty učitelství výtvarné kultury, učitele a edukační pracovníky českých muzeí a galerií, jež navazují na projekt *Brána muzea otevřená*, byly v rámci dalšího vzdělávání pedagogických pracovníků podpořeny akreditací Ministerstva školství, mládeže a tělovýchovy.

Interaktivní animační programy, které jsou v Západočeské galerii v Plzni koncipovány k aktuálním výstavám, často využívají metod artefietiky, jež klade důraz na tvořivost, expresivitu a bezprostřední prožitek z výtvarného díla prohlubovaný během reflexe. Artefietika odpovídá duchu legislativní reformy ve vzdělávání (Rámcového vzdělávacího programu - RVP) a přispívá k uplatnění nových strategií v estetické výchově, založené na respektu k současným uměleckým trendům a individuálním přístupům k žákům se specifickými potřebami. V galerijních (i školních) artefietických programech je současně možné využít tzv. mezipředmětových vztahů a začlenit do scénáře metody a postupy nejen výtvarné, ale i dramatické, literární, hudební a pohybové. Programy se tak stávají interaktivními – jejich návštěvníci vnímají výtvarné dílo a komunikují s ním skrze rozmanité aktivity, které jim umožní poznání prostřednictvím vlastního prožitku v autentickém prostředí galerie, daném konkrétním kontextem výstavy či expozice.

V současné době Západočeská galerie v Plzni nedisponuje stálou expozicí svých sbírek. Skladba edukační práce je tak nucena využívat aktuálních krátkodobých výstav v obou výstavních sálích galerie (Masné krámy, „13“). Činnost edukačního oddělení pracuje s dvojitým programem:

I. Teoreticko-metodické programy (cílovou skupinou jsou učitelé, edukační pracovníci galerií a muzeí, lektori, studenti pedagogických fakult)

- semináře

- odborné konzultace
- prezentace aktivit odborné veřejnosti

II. Praktické programy – zprostředkování a interpretace výtvarného umění (cílovou skupinou jsou různé typy škol – mateřské, základní, střední i speciální; učitelé, lektori, univerzitní studenti, handicapovaní návštěvníci, laická veřejnost)

- interaktivní programy / galerijní animace
- artefietické dílny
- studentské animace

V rámci teoretického i praktického okruhu edukačních činností Západočeské galerie v Plzni byly v roce 2009 uskutečněny tyto akce:

1. Vzdělávací semináře pro učitele a lektory **celkem 4 x / účast: 53**

- prezentace edukačních programů z vybraných britských muzeí (pro učitele a lektory)
- prezentace edukační práce Západočeské galerie v Plzni a artefietická dílna „Námořník Bohumila Kubišty“ (pro pedagogickou komisi Asociace muzeí a galerií ČR)
- využití galerijního programu v RVP + dílna k výstavě kubismu (pro učitele výtvarné výchovy v Plzeňském kraji – ve spolupráci s Krajským centrem vzdělávání a Jazykovou školou Plzeň /KCVJŠ/, akreditovaný program)
- nová tvář Západočeské galerie v Plzni a dílna k výstavě kubismu (pro kolegy z Komory edukačních pracovníků Rady galerií ČR)

2. Metodické konzultace k animacím a diplomovým pracím
(pro studenty FPE ZČU, lektory, kolegy z galerií) **celkem 30 x / účast: 81**

3. Přednášky pro FPE ZČU
systém vzdělávání v galerii a metodika galerijních animací **celkem 1 x / účast: 20**

4. Animační programy k výstavám
galerijní a studentské animace k aktuálním výstavám (pro různé cílové skupiny: základní školy, střední odborné školy, gymnázia v Plzni i Plzeňském kraji, vysokoškolské studenty a dospělé, Tady a teď, o.p.s. – romské děti, Dětský diagnostický ústav v Plzni)

- *Z mesta von. Umenie v prírode* **celkem 3 x / účast: 35**
- *František Pacík (1927–1975)* **celkem 7 x / účast: 143**

- *Svatopluk Klimeš: Eoropanky II* celkem 5 x / účast: 120
- *Šumava. Alfred Kubin / Josef Váchal* celkem 3 x / účast: 81
- *Kubismus 1910–1925 ve sbírkách Západočeské galerie v Plzni* celkem 7 x / účast: 157
- *Jan Autengruher (1887–1920)* celkem 7 x / účast: 143

5. Artefietické dílny

(v rámci seminářů pro učitele, lektory a kolegy z Komory edukačních programů Rady galerií ČR)

- *Kubismus 1910–1925 ve sbírkách Západočeské galerie v Plzni* celkem 3 x / účast: 33
- *František Pacík (1927–1975)* celkem 2 x / účast: 23
- *Svatopluk Klimeš: Eoropanky II* celkem 2 x / účast: 40

6. Muzejní noc

(doprovodná akce k výstavě pro veřejnost)

- Ohnivá performance Svatopluka Klimeše celkem 1 x / účast: 30

V roce 2009 bylo uskutečněno celkem 71 edukačních a doprovodných akcí k výstavám s účastí 884 návštěvníků.

Programové oddělení

Programové oddělení Západočeské galerie v Plzni připravuje doprovodné programy k výstavám a zajišťuje jejich propagaci. Mezi oblíbené programy patří komentované prohlídky, křty knih a CD, odborné přednášky, herecká setkání a koncerty studentů a pedagogů pěveckého oddělení Katedry hudební kultury Západočeské univerzity v Plzni, plzeňské Konzervatoře a Základních uměleckých škol Plzeňského kraje. Dobrou tradici má rovněž mezinárodní hudební akademie (v letních měsících proběhlo 8 koncertů), nedělní matiné, vánoční koncerty, komponované pořady Muzejní noci, benefiční koncerty pro slabozraké a pro Nadaci pro transplantaci kostní dřevě.

Programové oddělení Západočeské galerie v Plzni spolupracuje s regionálními literárními a hudebními seskupeními, se Střediskem západočeských spisovatelů a Západočeským hudebním centrem. V rámci této spolupráce se uskutečnila řada hudebních vystoupení, dále byly například představeny filmy Audio-video centra Západočeské univerzity v Plzni. Garanty odborných pořadů byli prof. Tomáš Jílek, prof. Viktor Viktora, dr. Jaroslav Someš, Ing. arch. Petr Domanický, Mgr. Petr Jindra a autoři a kurátoři jednotlivých výstav. Galerie též navázala spolupráci s plzeňskými sdruženími handicapovaných občanů (Svaz nevidomých, Vozíčkáři Plzeňska, Nadace Křesadlo). Letošní ceny Nadace Křesadlo udělila hejtmanka Plzeňského kraje MUDr. Milada Emmerová. Též vznikly nové typy pořadů Laudatio pro Plzeň (komponovaný pořad regionálních spisovatelů), koncerty studentů oboru Sbormistrovství na FPE ZČU v Plzni, festivalový koncert Jazz bez hranic, vzpomínkový koncert Písně a dueta J. B. Foerstera, koncert japonských umělců a několik benefičních koncertů pro Nadaci pro transplantaci kostní dřevě.

Smyslem dramaturgie doprovodných pořadů je především vhodné doplnění probíhajících výstav umožňující divákům získat prohloubený vztah k dané problematice. Skladba doprovodných pořadů zároveň doplňuje kulturní nabídku pro plzeňskou veřejnost o hudební matiné, křty nových knih, rozhovory se zajímavými osobnostmi apod.

Cílem doprovodného kulturního programu je propojit s výstavou odborné i populární pořady, vytvořit širší škálu kulturních zážitků, které galerie nabízí, a zvýšit tak atraktivitu galerie v očích návštěvníků. Dramaturgie doprovodného programu usiluje o zapojení různých věkových a sociálních skupin do života galerie, spolupracuje s kulturními svazy a různými typy školských a sociálních institucí.

V rámci propagace doprovodných a kulturních pořadů připravuje galerie pravidelně plakát inzerované výstavy s výčtem kulturních pořadů (50 plakátovacích ploch v Plzni) a speciální plakáty pro vitríny kulturních institucí. Spolupracuje s deníky MF Dnes a Plzeňský deník, tiskne a distribuuje pozvánky, inzeruje své pořady

v rozhlasu, v inzerci v odborných časopisech, upozorňuje na ně na tiskových besedách a v rozhovorech do médií. Příležitostně také galerie spolupracuje s TV.

Propagaci a dokumentaci akcí zajišťoval vedoucí Programového oddělení Jiří Hlobil ve spolupráci s Marií Zajíčkovou, Marcelou Štýbrovou a Petrem Kutkem.

Doprovodné programy k výstavám Západočeské galerie v Plzni

Všechny doprovodné programy se uskutečnily ve výstavní síni Masné krámy, výstavní síni „13“, v přednáškovém sále, sklípku a atriu administrativní budovy galerie v Pražské 13.

Typy pořadů:

- **doprovodné programy k výstavám**

VÝSTAVA: *Z mesta von. Umenie v prírode*

beseda se spoluautorem výstavy / Dušan Záhoranský

Městské památkové rezervace Plzeňského kraje (přednáška s besedou) / Tomáš Jílek

Večer slovenské lidové hudby a poezie / Klub Slovákov, Jiří Hlobil

komentovaná prohlídka s autorem výstavy / Daniela Čarná

VÝSTAVA: *Tělo a tělesnost v českém výtvarném umění 19. století*

komentovaná prohlídka k výstavě (2 x) / Taťána Petrasová

Tělo a tělesnost ve filmu / Jan Kastner

VÝSTAVA: *František Pacík (1927–1975)*

komentovaná prohlídka k výstavě (2 x) / Marie Klimešová

VÝSTAVA: *Svatopluk Klimeš: Evropanky II*

komentovaná prohlídka k výstavě / Svatopluk Klimeš

performance / Svatopluk Klimeš

VÝSTAVA: *Šumava. Alfred Kubin / Josef Váchal*

komentovaná prohlídka k výstavě (2 x) / Hana Klínková

Šumná Šumava / Radovan Lipus

Kubín, Váchal a Šumava / Hana Klínková

čtení z knih Josefa Váchala a Alfreda Kubina / Jaroslav Someš a Jiří Hlobil

VÝSTAVA: *Kubismus 1910–1925 ve sbírkách Západočeské galerie v Plzni*
komentovaná prohlídka k výstavě (2 x) / Petr Jindra, Vojtěch Lahoda
literární večer na téma Kubismus v teoretické reflexi umělců (2 x)
Kubistická estetika ve filmu / Jan Kastner
Klasická hudba v období kubismu / Vlasta Bokůvková

VÝSTAVA: *Jan Autengruber (1887–1920)*
komentovaná prohlídka k výstavě (2 x) / Vojtěch Lahoda

- **koncerty**

Konzervatoř Plzeň, ZČU v Plzni, ZUŠ Plzeňského kraje, nedělní matiné, koncerty pěveckých sborů, koncerty pro speciální akce, prázdninové akademie, koncerty jubilatů (spolupráce s DJKT v Plzni), vánoční koncerty

- **přednášky**

odborné a populárně-naučné přednášky související obvykle s výstavní dramaturgií

- **kulturní pořady**

křty nových knih, večery poezie, herecká setkání

křest knihy:

Kolektiv autorů, *Bronislav Losenický* (sborník příspěvků) / Unie výtvarných umělců plzeňské oblasti, Západočeské galerie v Plzni

Alena Zemančíková, *Bez otce* / Alena Zemančíková

autorské čtení:

Roman Kníže, *Insomnia* / Roman Kníže

- **jiné**

beseda se spisovatelem Zdeňkem Šmídem

křest CD Karla Pexidra

komponovaný pořad básníků / Alena Vávrová

přehlídka nových videofilmů Audio-video centra ZČU v Plzni (2x)

Muzejní noc 2009 (celovečerní populární a výchovná akce pro všechny zájmové a věkové skupiny pomáhající otevírat dveře muzeí a galerií široké veřejnosti – literární salon, živé hraní na ulici, večerní koncerty aj.)

Josef Bohuslav Foerster (koncert k výročí skladatele)

V roce 2009 se v galerii Masné krámy a přednáškovém sále výstavní síně „13“ uskutečnilo 56 koncertů, 18 literárních pořadů, 10 komentovaných prohlídek, 7 odborných přednášek, dohromady 91 kulturních pořadů s celkovou návštěvností 4 919 návštěvníků (toto nižší číslo je ovlivněno rekonstrukcí Západočeské galerie v Plzni v letních měsících).

Knihovna

Knihovna Západočeské galerie v Plzni shromažďuje zejména odborné umělecko-historické a uměnovědné publikace, sborníky, periodika a katalogy. Knihovna byla 20. 11. 2009 zapsána do evidence knihoven Ministerstva kultury ČR pod evidenčním číslem 6406/2009. Knihovna je pro veřejnost otevřena 2 dny v týdnu a poskytuje svým čtenářům v prezenčním režimu knihovnické a informační služby podle zákona č. 257/2001 Sb. o knihovnách a podmínkách provozování veřejných knihovnických a informačních služeb (knihovní zákon). Dosavadní fond knihovny obsahuje řadu badatelsky zajímavých položek. Během uplynulého roku byl cíleně rozšiřován o domácí i zahraniční umělecko-historickou a uměnovědnou literaturu. Badatelsky významným přírůstkem je nákup vázaných ročníků časopisů *Zlatá Praha*, *Sořtozor*, *Volné směry*, *Salon*. V průběhu roku 2009 přibyly do fondu vedle domácích také zahraniční tituly (zejména katalogy výstav), pro českého zájemce jinak obtížně dostupné.

K loňskému početnímu stavu přibylo celkem 304 knihovních jednotek. Evidovaný fond knihovny se tak rozšířil od inventárního čísla 2306 k inventárnímu číslu 2602. Některé z přírůstků byly získány od institucí zdarma na základě zápůjček Západočeské galerie v Plzni na výstavní projekty (katalogy výstav), většina byla zakoupena. Celková hodnota zakoupených publikací za uplynulý rok činí 52 654,- Kč. K dnešnímu datu je v evidenci knihovny zapsáno 2 956 knihovních jednotek, dosud však nejsou evidovány drobné katalogy a skládky k výstavám, jejichž počet činí odhadem více než 2 000 kusů. Tyto drobné tištěné materiály jsou zařazeny do zvláštních šanonů.

Knihovna průběžně zajišťuje také výstřižkovou službu.

PŘÍRŮSTEK: 304 sv.

NOVÁ PŘÍRŮSTKOVÁ ČÍSLA: p. č. 2306-2602

CELKEM KNIHOVNÍCH JEDNOTEK: 2 956

VÝDAJE NA NÁKUP KNIHOVNÍHO FONDU: 52 654, 00 Kč

Provozně-ekonomické oddělení

V roce 2009 hospodařila organizace s kladným výsledkem ve výši 3.750,73 Kč. Činnost provozně-ekonomického oddělení je přehledně zpracována níže:

Výnosy celkem	17 053 310
z toho: příspěvek od zřizovatele	15 481 000
tržby ze vstupného	187 882
tržby za prodané zboží	175 298
ostatní výnosy	1 209 130
Náklady celkem	17 049 559
z toho: spotřeba materiálu	2 489 106
energie	712 414
opravy a udržování	270 086
ostatní služby	2 304 468
mzdové náklady	7 451 099
zdravotní a sociální pojištění	2 347 303
ostatní sociální náklady	293 984
odpisy	629 242
ostatní náklady	538 497
daň z příjmu	13 360
Výsledek hospodaření	3 751

Pohledávky / závazky:

Stav pohledávek k 31. 12. 2009: 157.000,00 Kč, z toho 154.500,00 Kč do 30 dnů po lhůtě splatnosti a 2.500,00 Kč do lhůty splatnosti.

Stav závazků k 31. 12. 2009: 271.552,53 Kč – všechny do lhůty splatnosti.

Spravovaný majetek:

Stav spravovaného majetku k 31. 12. 2009:

Stavby	56,005.358,93 Kč
Pozemky	838.277,00 Kč
Samostatné movité věci a soubory	15,405.363,80 Kč
Umělecká díla a předměty	2,034.001,00 Kč
Drobný dlouhodobý hmotný majetek	1,887.423,01 Kč
Drobný dlouhodobý nehmotný majetek	97.976,30 Kč
Zásoby	1,222.337,53 Kč

Použité investiční prostředky:

V roce 2009 použila organizace investiční prostředky na následující akce:

rekonstrukce výstavních sálů a přednáškového sálu	6,500.000,00 Kč
úprava EPS a instalace SHZ	4,213.650,90 Kč
vybavení výstavní síně Masné krámy	302.956,00 Kč

Na restaurování sbírkových předmětů bylo vynaloženo	64.500,00 Kč.
Částka na opravy spravovaných objektů činila	270.085,70 Kč.

Více zdroje financování:

Západočeská galerie v Plzni získala v roce 2009 na ediční a výstavní činnost následující dotace a příspěvky:

MK ČR, OUK

<i>František Pacík (1927–1975)</i>	120.000,00 Kč
<i>Jan Autengruber (1887–1920)</i>	80.000,00 Kč
<i>Martin Salcman (1896–1979)</i>	150.000,00 Kč

Statutární město Plzeň

<i>František Pacík (1927–1975)</i>	30.000,00 Kč
<i>Martin Salcman (1896–1979)</i>	40.000,00 Kč

Nadace 700 let města Plzně

katalog <i>Kubismus 1910–1925 ve sbírkách Západočeské galerie v Plzni</i>	14.000,00 Kč
---	--------------

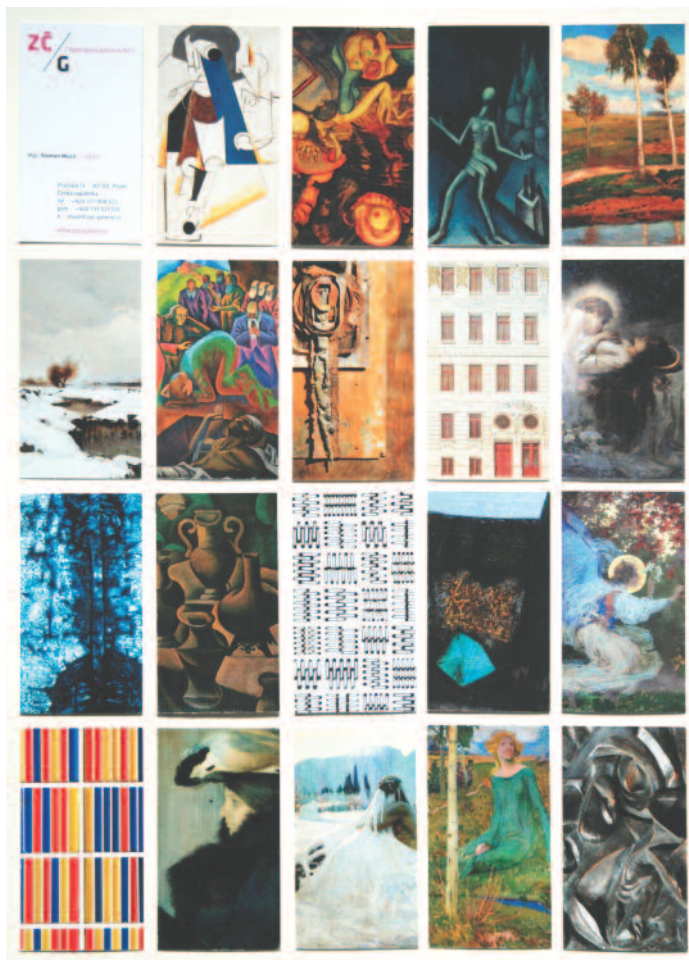
V oblasti investičních akcí byla poskytnuta MK ČR dotace v rámci programu ISO na Úpravu EPS a instalaci SHZ ve výši 2,000.000,00 Kč.

Na základě smluv o reklamě přispěly na výstavní projekty společnosti:

ČEZ, a.s.	300.000,00 Kč
Plzeňská teplárenská, a.s.	150.000,00 Kč

Obrazová část

Nový corporate design galerie: soubor vizitek s motivy děl ze sbírek Západočeské galerie v Plzni, logo ve dvou variantách užití.



zč / **G** Západočeská galerie v Plzni





Edukační oddělení: animační program na výstavě *Kubismus 1910–1925 ve sbírkách Západočeské galerie v Plzni.*



Edukační oddělení: animační program na výstavě *František Pacík (1927–1975).*



Programové oddělení:
kulturní program z řady
„herecká setkání“ v rámci
výstavy *Jan Autengruber*
(1887–1920).

Programové oddělení:
kulturní program z řady
„křty nových knih“. Autorské
čtení básníka Romana
Knížete ze sbírky *Insomnia*
v rámci výstavy *Kubismus*
1910–1925 ve sbírkách
Západočeské galerie v Plzni.





Nákupní komise 24. června
2009: lektorka a kurátorka
Mgr. Marcela Štýbrová
u prací sochaře Františka
Pacíka.

Slavnostní zahájení výstavy *Šumava. Alfred Kubin / Josef Váchal* ve výstavní síni Masné krámy. Hovoří ředitel Západočeské galerie v Plzni Mgr. Roman Musil.



Neformální schůzka Pracovní skupiny pro strukturální opatření Rady Evropské unie. Masné krámy, 24. června 2009. Hovoří vedoucí kulturního odboru města Plzně, náměstkyně primátora JUDr. Marcela Krejzová. Schůzka tohoto typu přispěla k zvýšení prestiže Západočeské galerie v Plzni a upozornila zástupce kraje i města na význam této instituce a její naléhavé potřeby.



Komentovaná prohlídka
výstavy *Tělo a tělesnost*
v českém výtvarném umění
19. století, hovoří
PhDr. Taťána Petrasová, CSc.



Slavnostní otevření
výstavních sálů Masné krámy
a „13“ po rekonstrukci.
Masné krámy, 8. října 2009.
Hovoří náměstek ministra
kultury Ing. Jaromír Talíř.



Slavnostní otevření výstavních sálů Masné krámy a „13“ po rekonstrukci. Výstavní sál „13“, 8. října 2009. Zleva: JUDr. Jiří Pospíšil, děkan Fakulty právnické Západočeské univerzity v Plzni, Mgr. Roman Musil, ředitel Západočeské galerie v Plzni a Mons. František Radkovský, biskup plzeňský.



Slavnostní otevření výstavních sálů Masné krámy a „13“ po rekonstrukci, Masné krámy, 8. října 2009.



Pohledy do expozice výstavy
*Kubismus 1910–1925 ve
sbírkách Západočeské
galerie v Plzni* v nově
rekonstruovaném prostoru
výstavní síně „13“.



Výstavní síň „13“,
přednáškový sál s moderním
mobiliářem rekonstruovaný
podle projektu
Ing. arch. Romana Kouckého
a Šárky Malé.

Komentovaná prohlídka
výstavy *Jan Autengruber*
(1887–1920). Hovoří
PhDr. Vojtěch Lahoda, CSc.



Komentovaná prohlídka
výstavy *Kubismus*
1910–1925 *ve sbírkách*
Západočeské galerie
v Plzni, hovoří
PhDr. Vojtěch Lahoda, CSc.



Výstavní síň Masné krámy,
slavnostní zahájení výstavy
Martin Salcman 1896–1979.
Hovoří jeden z autorů
výstavy PhDr. Jaroslav
Vančát, vpravo ředitel
Západočeské galerie v Plzni
Mgr. Roman Musil.



Pohled do střední lodě
výstavní síň Masné krámy
po rekonstrukci.



Vítězný návrh na novou budovu Západočeské galerie v Plzni: soutěžní návrh č. 25 akad. arch. Ladislava Kuby a Ing. MA. Tomáše Pilaře (Kuba & Pilař architekti s. r. o.), exteriér. Nahoře: pohled z Pražské ulice, dole: pohled ze Šafaříkových sadů.



Vítězný návrh na novou budovu Západočeské galerie v Plzni: soutěžní návrh č. 25 akad. arch. Ladislava Kuby a Ing. MA. Tomáše Pilaře (Kuba & Pilař architekti s. r. o.), interiér. Nahoře: pohled do výstavního sálu, ukázka komunikace výstavních prostor pro krátkodobou (dolní prostor) a stálou (horní blok) expozici.

