

ZČ / Západočeská galerie v Plzni
G

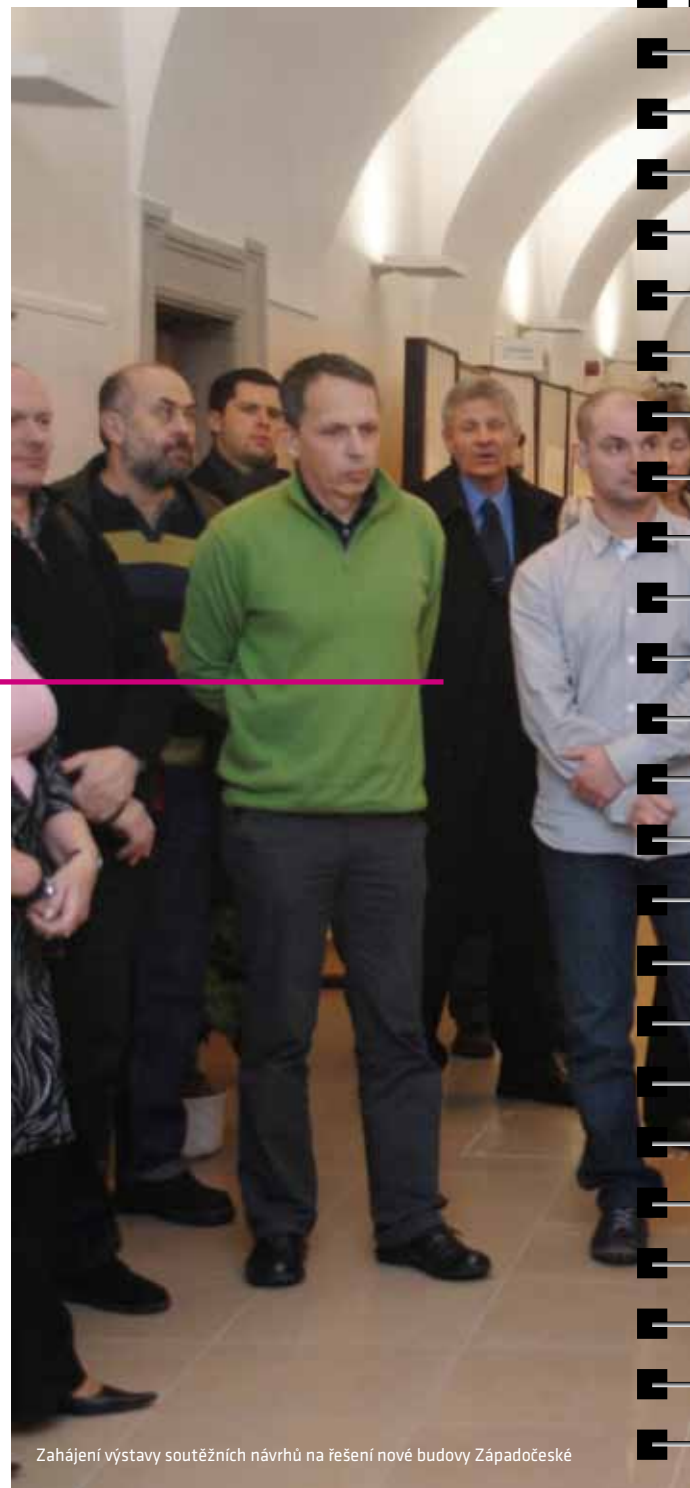
VÝROČNÍ ZPRÁVA ZA ROK 2010





ZČ / **G**
Západočeská galerie v Plzni

1 ÚVOD



Zahájení výstavy soutěžních návrhů na řešení nové budovy Západočeské



galerie v Plzni. Vpravo Mgr. Roman Musil, ředitel Západočeské galerie v Plzni, a Václav Koubík, člen Rady Plzeňského kraje. 6. 1. 2010, Studijní a vědecká knihovna v Plzni

1. 1 SLOVO ŘEDITELE

Samotný začátek roku 2010 byl pro Západočeskou galerii v Plzni spojen s významnou událostí – s výstavou návrhů architektonické soutěže na novou budovu galerie. Výstava, na níž se nejširší veřejnost mohla poprvé seznámit s vítězným návrhem architektů Tomáše Pilaře a Ladislava Kuby, se uskutečnila ve dnech 6.–22. ledna v ambitu Studijní a vědecké knihovny Plzeňského kraje. V tomto období byl rovněž naším zřizovatelem, Krajským úřadem Plzeňského kraje, sestaven projektový tým pro výstavbu nové galerie, jehož jsem byl jako zástupce galerie členem. Během roku uspořádala galerie také několik diskusních pořadů a přednášek, při nichž byl projekt nové budovy blíže představen odborné i širší veřejnosti, a to za přítomnosti obou autorů vítězného návrhu i některých členů poroty. V závěru roku jsme ve spolupráci s Krajským úřadem Plzeňského kraje vydali katalog veřejné architektonické soutěže o návrh na řešení nové budovy Západočeské galerie v Plzni a podle autorského návrhu nechali vyrobít architektonický model nové budovy v měřítku 1:100.

V roce 2010 sklídila Západočeská galerie v Plzni dva velké úspěchy za rekonstrukci výstavní sítě a přednáškového sálu svého objektu v Pražské 13, provedenou v předchozím roce. Nejprve jsme obdrželi **Zvláštní ocenění za tvůrčí řešení a invenci interiéru Galerie 13** v rámci soutěže **Stavba roku Plzeňského kraje 2009**. O měsíc později získali autoři projektu, architekti Roman Koucký a Šárka Malá, čestné uznání **Grand Prix architektů 2010** v kategorii interiér, a sice za novou tvář Západočeské galerie v Plzni.

Pozornost si galerie získala také svou výraznou výstavní a ediční dramaturgií, zejména pak projekty *Umění českého západu. Sdružení západočeských výtvarných umělců 1925–1951*, *Vladislav Mirvald – Retrospektiva* a *Ještě místo – pustá zem / Josef Bolf, Ivan Pinkava*. Poslední jmenovaná výstava byla uvedena v rámci širšího projektu *Decadence NOW!*, který uspořádala pražská galerie Rudolfinum. Za zmínku stojí i výstava a publikace *Vražedná realita. Zločin a trest v českém výtvarném umění 1800–1914*, uvedené již tradičně v rámci plzeňského mezioborového sympozia, věnovaného umění a kultuře „dlouhého“ 19. století.

Podstatně jsme obohatili náš sbírkový fond, a to zejména o díla autorů spjatých se Sdružením západočeských výtvarných umělců, ale také o tvorbu autorů, kteří mají své nezpochybnitelné místo v českém dějepisu výtvarného umění již delší dobu: Gabriel von Max, Jaroslav Špillar a Miloš Jiránek. Na výstavní program pak navazovala práce s veřejností, a to prostřednictvím rozmanitých edukačních a doprovodných programů. Ty se také staly hlavní atrakcí v době konání Muzejní noci, která si získává čím dál tím více příznivců z řad nejširší plzeňské veřejnosti. Rok 2010 byl úspěšný i z hlediska získaných dotací a sponzoringu (smluv o reklamě). V rámci dotačních systémů Ministerstva kultury ČR, města Plzně a Nadace 700 let města Plzně jsme obdrželi 459 000 Kč, v rámci sponzoringu (smluv o reklamě) 550 000 Kč. Celkem jsme tedy z uvedených zdrojů získali 1 009 000 Kč a našimi partnery se pro tento rok staly ČEZ, a. s., a Plzeňská teplárenská, a. s.

Konečně v závěru roku jsme ve spolupráci s PhDr. Alexandrou Brabcovou a Regionální rozvojovou agenturou Plzeňského kraje, o. p. s., dokončili práci na důležitých koncepčních materiálech, které zahrnují další směřování naší instituce a mohou sloužit i jako doprovodný materiál k podání přihlášky do Regionálního operačního programu v souvislosti s výstavbou nové budovy galerie. Jsou to: *Analýza současného stavu Západočeské galerie v Plzni k 31. 12. 2010*, *Strategie rozvoje Západočeské galerie v Plzni na léta 2011–2015*, *Dlouhodobé strategické linie rozvoje ZČG na léta 2011–2020* a *Transformační studie Západočeské galerie v Plzni*.

Do dalšího roku tedy Západočeská galerie v Plzni vstupuje s jasným programem, ale také vizí, která by měla být naplněna dalšími systematickými kroky, vedoucími k postupné realizaci nové budovy, v níž bude moci veřejnosti představit své sbírky.

Mgr. Roman Musil

ředitel Západočeské galerie v Plzni

Ing. arch. Karel Svoboda předává Mgr. Romanu Musilovi, řediteli Západočeské galerie v Plzni, Zvláštní ocenění za tvůrčí řešení a invenci interiéru Galerie 13 v rámci soutěže Stavba roku Plzeňského kraje 2009. Výstavní síň Masné krámy, 20. 5. 2010



1. 2 ZÁKLADNÍ ÚDAJE

Název: Západočeská galerie v Plzni

Zřizovatel: Plzeňský kraj

Forma právní subjektivity: Příspěvková organizace

Sídlo: Pražská 13, 301 00 Plzeň

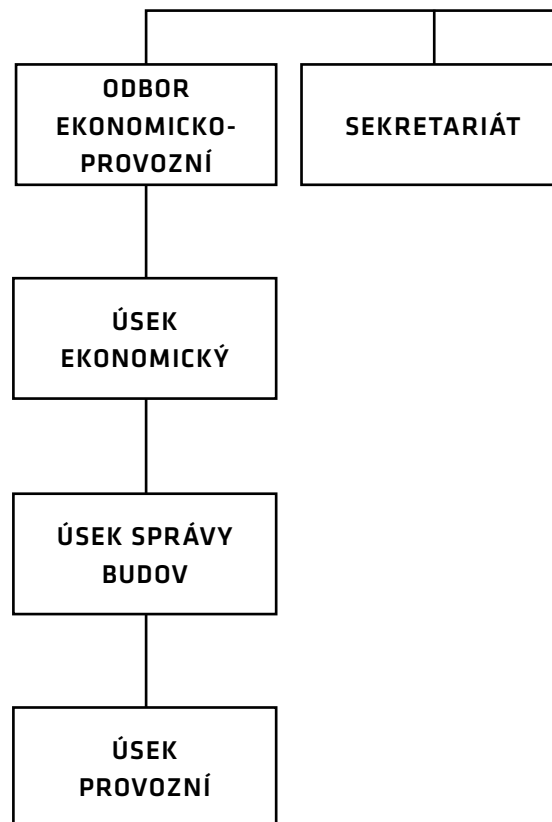
Tel.: 377 908 511

Fax: 377 908 510

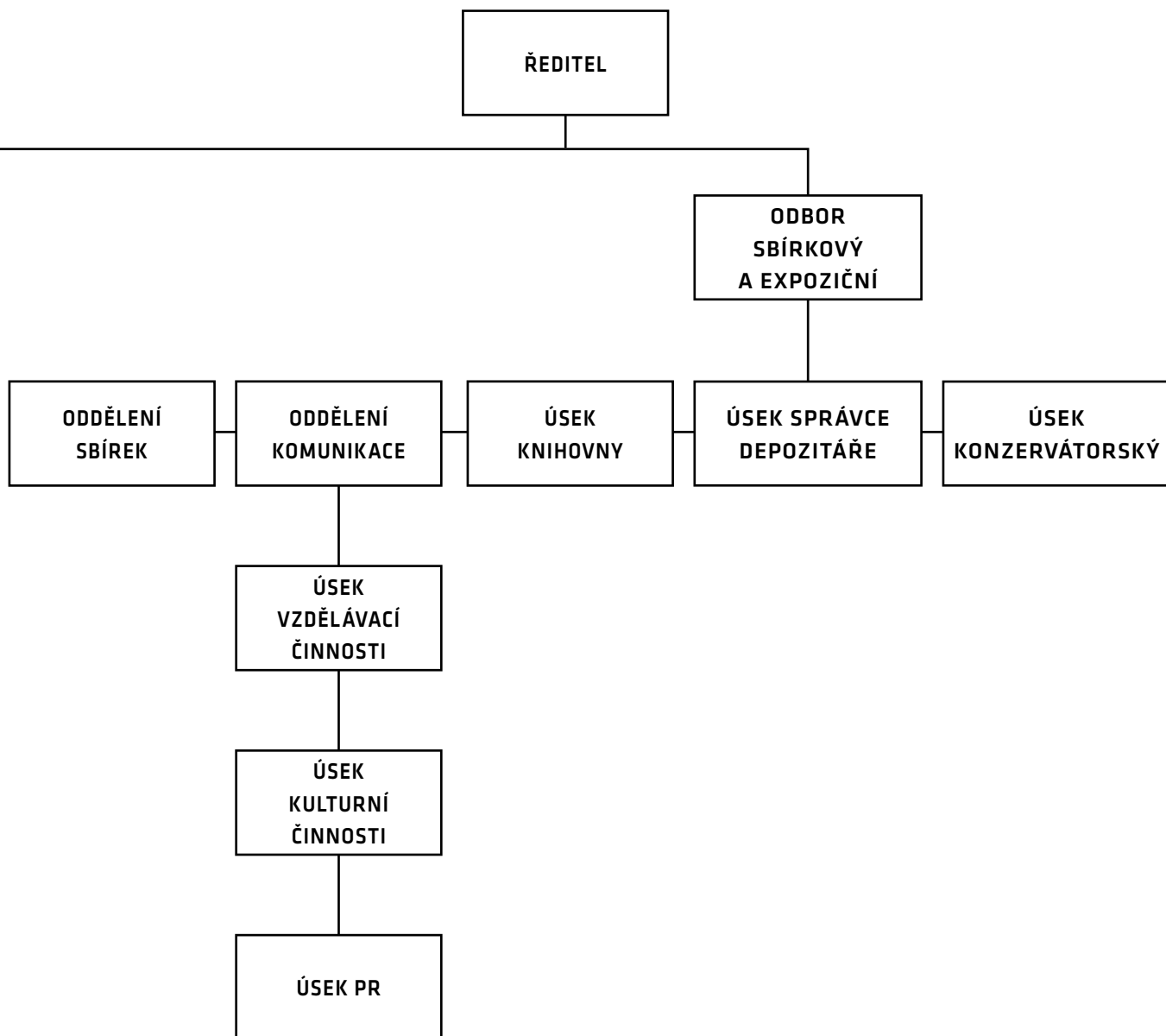
e-mail: info@zpc-galerie.cz

www.zpc-galerie.cz

Západočeská galerie v Plzni (dále jen ZČG v Plzni) sídlí v centru města ve třech budovách, které jsou kulturními památkami. Výstavní síň Masné krámy je ve výhradním vlastnictví zřizovatele – Plzeňského kraje, dům Pražská 16 je zcela ve vlastnictví města Plzně a dům Pražská 13 patří z ¼ zřizovateli a ze ¾ městu Plzeň.



1.3 ORGANIZAČNÍ USPOŘÁDÁNÍ INSTITUCE



1. 4 PERSONÁLNÍ ÚDAJE

Ve vykazovaném období měla ZČG v Plzni 31 přepočtených pracovníků.

Ředitelství ZČG v Plzni

Ředitel galerie:

Mgr. Roman Musil

Statutární zástupce ředitele, ekonom:

Ing. Lud'ka Kozibratková

Odborný zástupce ředitele:

Mgr. Petr Jindra

Sekretariát:

Lenka Kolářová

Pracovník PR:

Mgr. Petra Hynčíková – do 30. 9. 2010

Odborní pracovníci

Kurátor sbírkových fondů:

Mgr. Ivana Jonáková, Mgr. Petra Kočová,
Ing. arch. Petr Domanický

Lektor, kurátor:

Mgr. Marcela Štýbrová

Kulturně výchovný pracovník:

Mgr. Jiří Hlobil

Správce depozitáře:

Josef Šik

Konzervátoři:

Jan Jirka, Petr Kutek

Dokumentace, knihovna:

Bc. Veronika Popelková

Ekonomický a provozní odbor

Účetní:

Věra Šíková

Správce budov:

Rostislav Kuba

Pokladní:

Jaroslava Faitová, Anna Ivanová,
Ivana Pulicarová, Marie Šírká

Průvodkyně:

Iva Čechová, Anna Demišová, Marie Kopáčková,
Alena Kořínková, Jana Ludvíková, Danuše Saxlová

Ostraha:

Vladimír Gardavský, Josef Matas, Petr M. Teichmann,
František Tolma, Václav Vít, Ladislav Zámeček

Úklid:

Alena Kepková, Marie Reitingerová,
Martin Brodič – do 31. 5. 2010

Externí pracovníci:

Karel Bezděk, Ladislava Benešová, Vladimír
Klasna, František Klečka,
Libuše Kadlecová – od 1. 12. 2010

2 SBÍRKY



2.1 ÚVOD

2.1.1 CHARAKTERISTIKA SBÍRKOVÉHO PROFILU INSTITUCE

Sbírka ZČG v Plzni patří k významným uměleckým fondům v České republice. Jejím těžištěm je české umění 19. století a první poloviny 20. století. Kresba a malba 19. století, umění přelomu století a umění předválečné a meziválečné moderny (zejména český kubismus) představují ucelené a mimořádně hodnotné soubory zahrnující díla předních autorů (Karel Purkyně, Antonín Chitussi, Václav Brožík, Mikoláš Aleš, Jan Preisler, Antonín Slavíček, Jan Štursa, Bohumil Kubišta, Emil Filla, Otto Gutfreund, Jan Zrzavý, Rudolf Kremlička, František Tichý, Jindřich Štýrský, Toyen a další). Početně skromnější je sbírka tzv. starého umění, v níž se nachází středověká a barokní malba a plastika (Dýšinská madona, Votivní deska Kašpara Kašpárka od mistra I. W., Zvěstování od Matyáše Bernarda Brauna). Tradiční součástí sbírek tvoří soubor mapující regionální umění 19. a 20. století (Augustin Němejc, Jaroslav Špillar, tvorba členů Sdružení západočeských výtvarných umělců). Roku 2009 galerie založila novou sbírku orientovanou na dokumentaci architektury zejména v západních Čechách od 19. století po současnost s důrazem na regionální projevy moderny, především funkcionalismu.

2.1.2 STAV FONDU K 31. 12. 2010

podsbírka:	počet inventárních čísel:
Obrazy (O)	1 492
Plastiky (P)	257
Kresby (K)	1 395
Grafiky (G)	1 225
Architektura (A)	11
Deponované obrazy (DO)	104
Deponované plastiky (DP)	9
Deponované kresby (DK)	45
Deponované grafiky (DG)	18
	celkem: 4 466

2. 2 PREZENTACE SBÍREK GALERIE

2. 2. 1 SITUACE

ZČG v Plzni nemá pro stálou expozici. Od svého založení totiž galerii chybí prostor, ve kterém by mohla své sbírky formou stálé expozice veřejnosti představit. Alespoň velmi redukováný výběr sbírkového fondu galerie měli zájemci možnost vidat do roku 1985 ve výstavních sálech budovy Západočeského muzea v Plzni, kde galerie našla v prvních desetiletích své existence provizorní administrativní a expoziční zázemí.

Od té doby vyrostla jedna generace, v jejímž povědomí sbírková instituce v Plzni prakticky neexistuje.

Jen příležitostně si lze učinit představu o obsahu a kvalitě sbírek prostřednictvím výstav vybraných celků, jakou byla například velmi úspěšná výstava *Kubismus 1910–1925 ve sbírkách ZČG v Plzni*, která proběhla od října 2009 do února 2010 ve výstavní síni „13“ (výstavu navštívilo více než 3 000 návštěvníků). V současnosti se připravuje stavba nové budovy pro stálou expozici sbírek ZČG v Plzni v prostoru U Zvonu. Stavba je jedním z hlavních projektů Evropského hlavního města kultury, jímž se Plzeň stane v roce 2015, její realizace je však stále nejistá. ZČG v Plzni se do té doby rozhodla vyjít kulturní veřejnosti aktivně vstříc a umožnit jí individuální setkání i odborně poučené seznámení s vybranými díly ve svých sbírkách v pravidelném programu výstavy jednoho exponátu pod názvem *Jedno dílo / jeden svět*, který zahájí v následujícím roce 2011.

2. 2. 2 ZÁPŮJČKY

ZČG v Plzni se svými dlouhodobými zápůjčkami početnějšího souboru děl podílí na expozicích v rodném domě Augustina Němejce v Nepomuku (Městské muzeum a galerie Nepomuk) a bratří Špillarů (Galerie bratří Špillarů v Domažlicích). Každoročně jsou realizovány zápůjčky ze sbírkového fondu pro krátkodobé výstavy v galeriích a muzeích na území ČR i v zahraničí. V roce 2010 bylo zapůjčeno 194 sbírkových předmětů. Díla ze sbírek tak byla součástí velkých výstavních projektů jako např. *Roky ve dnech. České umění 1945–1957* uspořádané Galerií hlavního města Prahy, výstavy k dvousetletému výročí narození Karla Hynka Máchy *KHM 1810–2010. Dvě století české kultury s Máchou* uspořádané Památkem národního písemnictví v Praze v letohrádku Hvězda nebo výstavy *Alphons Mucha*, která putovala po čtyřech muzeích a galeriích v Japonsku (Iwate Museum of Art, Mikata City Gallery, Kitakyushu Municipal Museum of Art, Takasaki Museum of Art) s pokračováním na třech dalších výstavách v roce 2011 (Sakai City Museum, Osaka; Iwakii City Art Museum, Fukushima; 21st Century Museum of Contemporary Art, Kanazawa). Nejvýznamnějším zapůjčeným dílem byla práce **Mistr michelské madony – dílna, Madona z Dýšiny**, zapůjčená pro výstavu *Jan Lucemburský/ Král, který létal. Moravskoslezské pomezí v kontextu středoevropského prostoru doby Jana Lucemburského* v Ostravském muzeu.

2. 2. 3 JEDNOTLIVÉ ZÁPŮJČKY

instituce:	výstava:
Galerie města Plzně	Salcmanova škola
Galerie hlavního města Prahy	Zdeněk Sklenář / Deset tisíc věcí – deset tisíc let
Společnost Topičova salonu, o. s.	Jitka Válková / Setkání
Unie výtvarných umělců plzeňské oblasti	Byli s námi... / Vzpomínka na zemřelé členy UVU, 20 let UVU
Galerie umění Karlovy Vary	Odkaz Martina Salcmana
Galerie moderního umění v Roudnici nad Labem	Antonín Slavíček 1870–1910
Galerie výtvarného umění v Chebu	On-lino / Český linoryt 1910–2010
Galerie hlavního města Prahy	Roky ve dnech / České umění 1945–1957
Památník národního písemnictví	KHM 1810–2010. Dvě století české kultury s Máchou
Národní muzeum	Staré pověsti české
Galerie výtvarného umění v Hradci Králové	Jaroslav Panuška
Galerie výtvarného umění v Chebu	Antonín Slavíček 1870–1910
Galerie města Plzně	Kresby v ploše a prostoru / Stanislav Kolíbal
Slovácké muzeum v Uherském Hradišti	Zima s Josefem Ladou
Dům umění města Brna	100 let Domu umění
Západočeské muzeum v Plzni	Celda Klouček – sochař, návrhář, paleontolog
Galerie Klatovy/Klenová	Vladimír V. Modrý a Jiří Modrý – 2 generace
Galerie Smečky / Pražská plynárenská, a. s.	Do světa... Malebná cesta Josefa Lady
Galerie Felixe Jeneweina v Kutné Hoře	Jaroslav Panuška
Ostravské muzeum	Jan Lucemburský/ Král, který létal. Moravskoslezské pomezí v kontextu středoevropského prostoru doby Jana Lucemburského
Alšova jihočeská galerie v Hluboké nad Vltavou	Temná noc, jasná noc. Měsíc a noc v českém výtvarném umění 19. a 21. století
Liptovská galéria Petra Michala Bohúňa, Liptovský Mikuláš	Cyprián Majerník (1909–1945)
The Sankei Shimbun Osaka	Alphons Mucha

2. 2. 4 SBÍRKY NA WEBOVÝCH STRÁNKÁCH GALERIE

Na internetových stránkách galerie www.zpc-galerie.cz je v záložce Ukázky ze sbírek představeno 40 děl reprezentujících základní profil sbírkového fondu: Umění 14.-18. století, Umění 19. století, Umění přelomu 19. a 20. století, Česká moderna, Meziválečné a poválečné umění. Zpřístupnění dat v Registru sbírek Rady galerií se připravuje.

2. 2. 5 PUBLIKACE DĚL V LITERATUŘE

V roce 2010 poskytla ZČG v Plzni souhlas s reprodukováním 26 děl ze svých sbírek pro účely výstavních katalogů (včetně zahraničních), odborných publikací, monografií umělců, novinových článků a populárně-naučných knih.



Josef Špalek, Vila továrníka Jana Rohrera v ulici Karoliny Světlé v Plzni, 1930, model, Západočeská galerie v Plzni, akvizice z roku 2010

2. 3 AKVIZICE

2. 3. 1 ÚVOD

Akviziční program ZČG v Plzni se řídí kritériem umělecké kvality a badatelským významem daného díla. Orientuje se na získávání děl autorů celorepublikového a evropského významu a na díla významných regionálních autorů spojených s Plzní či Plzeňským krajem. Od roku 2009 je součástí akviziční strategie ZČG v Plzni budování sbírkového fondu architektury, zejména projektové dokumentace, různých archívních dokumentů včetně fotografií, ale také modelů a mobiliáře. V oblasti doplňování a rozšiřování sbírkového fondu spolupracuje ZČG v Plzni s nákupní komisí složenou z respektovaných odborníků, zejména v oblasti umění 19. století a moderního umění, která tvoří těžiště sbírkového fondu galerie. Ve sledovaném roce získala ZČG v Plzni celkem 28 výtvarných děl nákupem a darem.

2. 3. 2 CHARAKTERISTIKA NEJVÝZNAMNĚJŠÍCH AKVIZIC

V roce 2010 se galerii podařilo získat několik výjimečných děl z přelomu 19. a 20. století a meziválečných let. K nejvýznamnějším se řadí obraz mnichovského malíře českého původu **Gabriela von Max** s názvem *Siesta*, náležející v autorově tvorbě do kapitoly tzv. opičích žánru. Obraz veřejnost spatřil na výstavě *Gabriel von Max (1840–1915)* ve výstavní síni „13“ v únoru až květnu 2011. Sbírku umění předválečné české moderny obohatil mimořádně kvalitní obraz *Fialová podobizna* od **Miloše Jiráňka** z roku 1909 a sbírku meziválečného českého umění vynikající obraz **Josefa Hodka** *Melancholie* z roku 1926, reprezentující dobový novoklasicismus. Tento přírůstek zároveň významně prohlubuje profil sbírky tohoto autora a vzhledem k jeho regionální příslušnosti i profil sbírky moderního regionálního umění v Plzni a na Plzeňsku. Cenným ziskem obohacujícím regionální sbírku umění přelomu 19. a 20. století a současně stávající početnou kolekci děl bratří Špillarů představuje nákup obrazu **Jaroslava Špillara** z chodského prostředí s názvem *V neděli*, namalovaný před rokem 1900.

	autor	název	podsbírka	způsob nabytí
1	Gabriel von Max	Siesta (nedat.)	obrazy	nákup
2	Vratislav Nechleba	Studie starého muže (nedat.)	kresby	nákup
3	Marta Chvojková, Bohumil Chvojka ml.	Soubor školních prací, architektonických návrhů a dokumentace realizací z 20.-50. let 20. století	architektura	nákup
4	Josef Hodek	Ráno v Plzni, 1955	grafika	nákup
5	Josef Hodek	Na bramborách, 1939	obrazy	nákup
6	Vladimír V. Modrý	Démon (Bez názvu), 1948	kresby	nákup
7	Jaroslav Špillar	V neděli, kolem 1900	obrazy	nákup
8	Alois Moravec	Na bělidle, 1922	grafiky	nákup
9	Alois Moravec	Pradleny, 1928	grafiky	nákup
10	Alois Moravec	V lese (nedat.)	grafiky	nákup
11	Josef Kočí	Tanec dívek, 1942	grafiky	nákup
12	Josef Kočí	Jasná noc, 1938	grafiky	nákup
13	Josef Kočí	Svítání, 1937	grafiky	nákup
14	František Kočí	Poesie, 1945	plastiky	nákup
15	Josef Hodek	Melancholie, 1926	obrazy	nákup
16	Jindřich Duchoslav Krajíček	Magna est Vis Humanitatis, 1917	obrazy	nákup
17	František Koliha	Portrét ženy, první polovina 40. let 20. století	obrazy	nákup
18	neznámý	Plán rodinného domu Františka Šrámka v Plzni-Lochotíně, 1928	architektura	nákup
19	Leo Meisl	Plány vstupní a kavárenské části Dělnického domu (tzv. Pekla) v Plzni (nedat.)	architektura	nákup
20	Karel Krůta (?)	Plány vstupní a kavárenské části Dělnického domu (tzv. Pekla) v Plzni (nedat.)	architektura	nákup
21	Miloslav Volráb	Adaptace odborového domu stavbařů (dříve tzv. Peklo) v Plzni (nedat.)	architektura	nákup

	autor	název	podsbírka	způsob nabytí
22	–	Soubor fotografií komplexu plzeňského Výstaviště, 437 ks (60. léta 20. století)	architektura	dar
23	Václav Neckář	Křesílko pro malíře Josefa Hodka, 1930	architektura	dar
24	Josef Špalek (model vyrobil Miroslav Koranda)	Model Rohrerovy vily v Plzni-Lochotíně, 1928–1930, model 2010	architektura	nákup
25	Ladislav Kuba, Tomáš Pilař, Kuba & Pilař architekti, s. r. o. (autor návrhu budovy, 2009)	Model k návrhu nové budovy ZČG v Plzni, 2010 (návrh 2009)	architektura	nákup
26	Miloš Jiránek	Fialová podobizna, 1909	obrazy	nákup
27	Věnceslav Černý	Dvě studie k ilustracím Starých pověstí českých Aloise Jiráska, před 1894	kresby	nákup
28	Rudolf V. Špillar	Portrét Antala Staška (nedat.)	obrazy	dar
29	František Pořícký	Bez názvu (Úžas?), nedat. (kol. 1919?)	obrazy	nákup
30	František Pořícký	Krajina se dvěma stromy, 1945	obrazy	nákup
31	František Pořícký	Krajina v květu (z Českomoravské vysočiny), 1946	obrazy	nákup
32	František Pořícký	Bez názvu (Krajina s domem), 1948	obrazy	nákup
33	František Pořícký	Silnice do Domažlic, 1947	obrazy	nákup
34	František Pořícký	Jarní krajina (Krajina z dětství), 1947–48	obrazy	nákup
35	František Pořícký	Práce rolníkova, 1949	obrazy	nákup
36	František Pořícký	Tři stromy, nedat. (druhá polovina 40. let)	obrazy	nákup
37	František Pořícký	Zima z cyklu Čtvero ročních počasí, 1949	obrazy	nákup
38	František Pořícký	Bez názvu, 1950	obrazy	nákup
39	František Pořícký	Z okolí Kdyně (studie k obrazu), 9 ks, 1947	kresby	nákup
40	František Pořícký	Studie k výtvarnému řešení Plzeňské papírny, 5 ks + 1 ks výkres, nedat.	kresby	nákup
41	František Pořícký	kresebné studie, 5 ks, nedat.	kresby	nákup
42	František Pořícký	grafické návrhy, 10 ks, nedat.	grafiky	nákup

2. 3. 4 ÚBYTKY ZE SBÍREK

V roce 2010 nedošlo k žádnému úbytku ze sbírek ZČG v Plzni.

2. 3. 5 CELKOVÁ ČÁSTKA VYDANÁ NA AKVIZIČNÍ ČINNOST V ROCE 2010

V roce 2010 nakoupila ZČG v Plzni do svých sbírek 42 děl za celkovou částku 1,551.500 Kč.

2. 4 PÉČE O SBÍRKY

2. 4. 1 ÚVOD

Konzervátorské oddělení ZČG v Plzni provádí údržbu a konzervaci uměleckých děl ze sbírek galerie v rámci depozitu a běžného galerijního provozu. Konzervátorský ateliér je vybaven převážně ručním dílenským náradím, které umožňuje provádět opravy a rekonstrukce starých poškozených ráků, případně mechanické čištění od prachu a nečistoty. Konzervátoři průběžně vykonávají potřebné konzervátorské zásahy u stávajících sbírkových děl a v případě potřeby také u nových přírůstků do sbírek, rovněž zajišťují odbornou prohlídku a konzervaci děl určených pro zápůjčky. V rámci této činnosti bylo opakovaně prováděno zejména čištění obrazů, retuše a opravy ráků a byla učiněna potřebná opatření v rámci optimální adjustace děl. Pracovníci oddělení rovněž zajišťovali práce na běžné údržbě, provozu budov a zařízení galerie a práce na instalacích a demontážích výstav organizovaných galerií.

ZČG v Plzni nemá vlastní restaurátorské oddělení a v případě nutnosti restaurátorských zásahů spolupracuje s externími restaurátory s dlouholetou praxí.

V roce 2010 bylo provedeno 18 konzervátorských zásahů na sbírkových předmětech. Žádné dílo ze sbírek nebylo restaurováno. Při inventarizaci (viz 2. 6. 2) byly u souboru kreseb Jana Konůpka v jednotlivých případech vyměněny ochranné kryty přes kresby z hedvábného papíru a soubor byl seřazen podle inventárních čísel. Nebyly zjištěny žádné závady v přítomnosti sbírkových předmětů.

2. 4. 2 OBJEM KONZERVÁTORSKÝCH PRACÍ

	inv. č.:	autor:	název díla:	provedený zákrok:
1	O 283	Jan Zrzavý	Zátiší	nově paspartováno, oprava otlučeného rámu
2	O 1310	Jaroslav Lacina	Autoportrét I.	nově paspartováno a rámováno pro zápůjčku
3	K 298	Alfons Mucha	Plnění Magdeburku	retuše odřeného rámu
4	K 500/1	Alfons Mucha	Studie dívky	nově paspartováno a rámováno
5	K 306	Alfons Mucha	Čilimník	nově paspartováno a rámováno
6	K 307	Alfons Mucha	Kosatec	nově paspartováno a rámováno
7	K 302	Alfons Mucha	Alegorie ženské postavy	nově paspartováno a rámováno
8	K 303	Alfons Mucha	Studie ženy s mísou	nově paspartováno a rámováno
9	K 1305	Bohumil Krs	Jaro	vyčištění od prachu, slepení rámu a jeho retuš
10	O 190	František Urban	Osud	oprava otlučených ozdob rámu, retuš
11	K 888	Josef Lada	Zimní krajina	nově paspartováno a rámováno
12	O 685	Hugo Ullik	Horská krajina s bystřinou	oprava poškozeného rámu
13	O 1474	Miroslav Tázler	Periferie	oprava a renovace rámu
14	G 2	Bohumír Jaroněk	Ulice ve Štramberku	vyrámování, celkové vyčištění, nová pasparta, zarámování
15	K 190	Bohumír Jaroněk	Ulice ve Štramberku	vyčištění skla a rámu
16	P 9	Josef Václav Myslbek	Svatý Václav	oprava uraženého copánku hřívky koně
17	opravy a čištění několika exponátů pro výstavu <i>Umění českého západu. Sdružení západočeských výtvarných umělců v Plzni 1925–1951</i>			
18	oprava a vyčištění čtyř obrazů určených pro nákup do sbírky ZČG v Plzni			

2. 4. 3 CELKOVÁ SUMA VYDANÁ NA KONZERVOVÁNÍ

Na konzervátorské práce a vybavení konzervátorského pracoviště byla v roce 2010 vydána celková částka 148.000 Kč.

2. 5 EVIDENCE A DOKUMENTACE

2. 5. 1 ÚVOD

Sbírka ZČG v Plzni je zapsána v Centrální evidenci sbírek (CES), číslo GZP/001-06-25/007001. Má několik podsbírek, rozdělených podle charakteru předmětů.

Evidence sbírkových předmětů je vedena jako dvouступňová, tj. chronologická (přírůstková kniha) a systematická (inventární knihy + katalogizační karty). Zároveň je pro dokumentaci a evidenci sbírek využíván počítačový program Demus01. Databázi naplňují průběžně kurátorky galerie.

počet zapsaných přírůstkových čísel v Přírůstkové knize v roce 2010	28
počet zapsaných přírůstkových čísel v Inventárních knihách v roce 2010	30
počet všech inventárních čísel zapsaných k 31. 12. 2010 v databázi Demus01	4 161
počet inventárních čísel zapsaných v databázi Demus01 v roce 2010	356

2. 5. 2 DOKUMENTACE

Fotografická dokumentace sbírek je prováděna průběžně. Digitální fotografie ve vysokém rozlišení v tiskové kvalitě pořizují externí profesionální fotografové, se kterými galerie dlouhodobě spolupracuje. Fotografie jsou dvakrát zálohovány na CD a na externím disku.

V roce 2010 bylo pořízeno 84 reprodukcí děl ze sbírek.

2. 6 ODBORNÁ ČINNOST GALERIE

2. 6. 1 ÚVOD

Odborné oddělení galerie zastupovali v roce 2010 čtyři kurátoři, jejichž činnost lze rozdělit do dvou hlavních oblastí: organizace krátkodobých výstav včetně přípravy doprovodných publikací a administrativa spojená s péčí o sbírky (evidence a dokumentace sbírkových předmětů, inventarizace, zajištění badatelských návštěv a dotazů, zápůjčky, poskytování reprodukcí atp.). Součástí práce kurátora je také vlastní odborná činnost, tj. autorsky připravované výstavy, texty do výstavních katalogů, články v odborných časopisech, komentované prohlídky výstav a přednášky.

2. 6. 2 INVENTARIZACE

Ke dni 22. prosince 2010 byla ukončena inventarizace souboru 108 kreseb z Plzně a Plzeňska od Jana Konůpka, souboru 32 obrazů Václava Brožíka, Vejprnické desky (O 111), anonymů 17. a 18. století (DO 71, O 126, O 591, O 592, O 805, O 104, O 126) a souboru 52 prací plzeňských autorů z dvacátých až čtyřicátých let (František Václav Eisenreich, Josef Hodek, Emil Holub, Karel Kesl, František Koliha, Jaroslav Krátký, Bohumil Krs, Svatopluk Máchal, Otto Matoušek, Pavel Maur, Vladimír V. Modrý, Alois Moravec, Josef Skupa, Josef Tetínek, Jan Wenig, Otakar Walter). Celkem bylo inventarizováno 200 sbírkových předmětů.

2. 6. 3 ZAJIŠTĚNÍ BADATELSKÉ ČINNOSTI

ZČG v Plzni umožňuje badatelům nahlédnout do sbírkového katalogu, příp. navštívit depozitáře. V roce 2010 proběhlo celkem 5 badatelských návštěv, které se týkaly především přípravy výstav (*Temná noc, jasná noc* v Alšově jihočeské galerii v Hluboké nad Vltavou, *Celda Klouček – sochař, návrhář, paleontolog* v Západočeském muzeu v Plzni) a seminárních a bakalářských prací.

Pracovníci galerie mimoto poskytují odborné konzultace týkající se sbírek, zastoupení autorů, použití reprodukcí apod.

Publikační činnost odborných pracovníků:

- × Petr Domanický, „Navzdory malomyslné okresní zatvrdlosti.“ SZVU a architektura, in: Petr Jindra (ed.), *Umění českého západu. Sdružení západočeských výtvarných umělců v Plzni 1925–1951*, Plzeň – Řevnice, 2010, s. 75–130
- × Petr Domanický – Petr Jindra, Historie sbírek ZČG v Plzni a vývoj snah o vybudování zázemí pro umělecké výstavy a sbírky v Plzni, in: Petr Domanický (ed.), *Katalog veřejné architektonické soutěže o návrh na řešení nové budovy ZČG v Plzni 2009*, Plzeň 2010, s. 16–27
- × Petr Domanický, O lokalitě U Zvonu v Plzni, in: Petr Domanický (ed.), *Katalog veřejné architektonické soutěže o návrh na řešení nové budovy ZČG v Plzni 2009*, Plzeň 2010, s. 30–37
- × Petr Domanický, Budova Masarykova gymnázia v Plzni, in: *Almanach Masarykova gymnázia v Plzni*, Plzeň 2010
- × Petr Jindra, Výtvarná kultura v Plzni v první čtvrtině 20. století, in: Petr Jindra (ed.), *Umění českého západu. Sdružení západočeských výtvarných umělců v Plzni 1925–1951*, Plzeň – Řevnice, 2010, s. 7–26
- × Petr Jindra, Sdružení západočeských výtvarných umělců v Plzni 1925–1951, in: Petr Jindra (ed.), *Umění českého západu. Sdružení západočeských výtvarných umělců v Plzni 1925–1951*, Plzeň – Řevnice, 2010, s. 27–66
- × Petr Jindra, Malířská a sochařská tvorba SZVU, in: Petr Jindra (ed.), *Umění českého západu. Sdružení západočeských výtvarných umělců v Plzni 1925–1951*, Plzeň – Řevnice, 2010, s. 131–166
- × Petr Jindra, Poznámky k obraznosti Josefa Bolfa a Ivana Pinkavy, in: Petr Vaňous (ed.), *Ještě místo – pustá zem / Josef Bolf, Ivan Pinkava*, Plzeň 2010, s. 14–18
- × Petr Jindra, Výtvarník Jan Konůpek ovlivnil kulturní život Plzně, *Mladá fronta Dnes, regionální příloha Kultura – Kraj Plzeňský*, 16. 3. 2010, s. 5
- × Aleš Filip – Roman Musil, Bilder von Schuld und Mitleid, in: Karin Althaus – Helmut Friedel, (eds.), *Gabriel von Max. Malerstar, Darwinist, Spiritist*, München 2010, s. 130–136
- × Aleš Filip – Roman Musil, Ein wahrer Homunkulus in der Tierwelt. Gabriel von Max´ Affenbilder, *Umění LVIII*, 2010, s. 294–311
- × Aleš Filip – Roman Musil, Za zdmi kláštera. Obrazy jeptišek Gabriela Maxe, in: Zdeněk R. Nešpor – Kristina Kaiserová (eds.), *Variety české religiozity v „dlouhém“ 19. století (1780–1918)*, Ústí nad Labem 2010, s. 232–241
- × Aleš Filip – Roman Musil, Zločin jako psychologické drama. Vražedkyně dítěte Gabriela Maxe v kontextu historické malby Mnichovské školy, in: Lucie Peisertová – Václav Petrbok – Jan Jandák (eds.), *Zločin a trest v české kultuře 19. století. Sborník příspěvků z 30. ročníku mezioborového symposia k problematice 19. století*, Plzeň – 2010, s. 321–332
- × Roman Musil – Tomáš Winter, Diskusní fórum v Západočeské galerii v Plzni, *Bulletin Uměleckohistorické společnosti 2/2010*, s. 8–11



Mgr. Roman Musil, ředitel Západočeské galerie v Plzni představuje knihu Umění českého západu. Výstavní síň Masné krámy, 24. 6. 2010

Výstavy autorsky připravené odbornými pracovníky galerie pro jiné instituce:

- × Petr Domanický: *Výstava soutěžních návrhů* (v návaznosti na veřejnou, kombinovanou, architektonickou soutěž o návrh na řešení nové budovy ZČG v Plzni), 6.–29. 1. 2010 v ambitových chodbách budovy Studijní a vědecké knihovny Plzeňského kraje v Plzni, Smetanovy sady 2. Výstava byla připravena z pokynu zřizovatele ZČG v Plzni Krajského úřadu Plzeňského kraje.
- × Petr Domanický (ve spolupráci s Mgr. Janou Domanickou, NPÚ, ú. o. p. v Plzni, a Mgr. Danielem Bechným, Západočeské muzeum v Plzni): *Náruživosti bořivé navzdory*, 21. 1. – 28. 2. 2010, Západočeské muzeum v Plzni, výstavní sál Národopisného muzea Plzeňska.

Přednáškové a vzdělávací aktivity:

- × Petr Domanický: komentované prohlídky k výstavě *Náruživosti bořivé navzdory*.
- × Petr Domanický: *Sto let snah o záchranu památkových hodnot Plzně* (příspěvek v rámci tzv. Historické dílny na Pedagogické fakultě Západočeské univerzity).
- × Petr Domanický: přednáška *Loosovy plzeňské interiéry* (Polanova síň Knihovny města Plzně, 11. 11. 2010, a ZČG v Plzni, 25. 11. 2010).
- × Petr Domanický: *Plzeňské secesní činžovní domy* (v rámci semináře o Celdovi Kloučkovi v Západočeském muzeu v Plzni, 22. 11. 2010).
- × Petr Domanický: šest exkurzí po centru a předměstích Plzně pro Západočeskou univerzitu v Plzni, dvě přednášky a exkurze (*Urbanismus a architektura historického jádra Plzně*) pro studenty Západočeské univerzity v Plzni.
- × Petr Domanický: spolupráce s M. Buriánkem (Český rozhlas Plzeň) na přípravě rozhlasového pořadu o budově *Domu kultury* v Plzni (Český rozhlas 3 – Vltava, 19. 1. 2011).
- × Roman Musil: *Dobová reflexe avantgardy a geneze sbírky kubismu* v Západočeské galerii v Plzni. ZČG v Plzni, přednáškový sál v Pražské „13“, 26. 1. 2010.
- × Aleš Filip, Roman Musil: *Zločin a trest v české kultuře 19. století*, 30. ročník mezioborového symposia v Plzni. *Zločin jako psychologické drama. Vražděnkyně dítěte Gabriela Maxe* v kontextu historické malby Mnichovské školy. Plzeň, 27. 2. 2010.
- × Roman Musil: *Muzeum umění v Českých zemích*. Součástí diskusního pořadu, věnovaného nové budově ZČG v Plzni. ZČG v Plzni, Masné krámy, 20. 4. 2010.
- × Aleš Filip, Roman Musil: *Náboženství v českých zemích v „dlouhém“ 19. století*. Pořadatelé konference: Fakulta humanitních studií Univerzity Karlovy v Praze a Muzeum města Duchcova. *Za zdmi kláštera. Obrazy jeptišek Gabriela Maxe*. Duchcov, 13. 5. 2010.
- × Roman Musil: *Oldřich Kuba a jeho akviziční strategie zacílená na autory českého kubismu*. Předneseno v rámci kolokvia *Cesta do hlubin sběratelovy duše. Sběratelé a mecenáši 20. století v Čechách* a na Moravě. Galerie moderního umění v Roudnici nad Labem, 24. 5. 2010.
- × Roman Musil: *ZČG v Plzni a její nová podoba*, Galerie hlavního města Prahy, Dům U Zlatého prstenu, 21. 10. 2010.

Aktivity ve výzkumných projektech

- × Aleš Filip, Roman Musil: Grant od Grantové agentury ČR na monografické zpracování Gabriela von Maxe v letech 2008–2010 (projekt č. 408/08/1218)

Členství v odborných komisích a radách:

- × **Mgr. Roman Musil, ředitel ZČG v Plzni:**
 - člen nákupní komise sbírky umění 19. století Národní galerie v Praze
 - člen vědecké rady Uměleckoprůmyslového musea v Praze
 - člen komise pro otázky galerií zřizovaných Ministerstvem kultury ČR
 - člen komise (předseda) pro udělování Ceny Ministerstva kultury ČR za přínos v oblasti výtvarného umění
 - člen předsednictva Rady galerií ČR
 - člen projektového týmu pro výstavbu nové galerie v Plzni, Krajský úřad Plzeňského kraje
- × **Mgr. Petr Jindra, odborný zástupce ředitele ZČG v Plzni:**
 - člen nákupní komise Západočeského muzea v Plzni
 - člen správní rady Galerie města Plzně
- × **Ing. arch. Petr Domanický, kurátor sbírky architektury ZČG v Plzni:**
 - člen komise pro koncepci a rozvoj Rady města Plzně



3 VÝSTAVY



3.1 ÚVOD

Vzhledem k přetrvávající absenci budovy pro stálou sbírku se ZČG v Plzni v daném období soustřeďuje na náročnou a extenzivní výstavní činnost ve vrcholné odborné i popularizační kvalitě. Jejím záměrem je představit veřejnosti schéma své výstavní činnosti, kterému se bude věnovat i v plánované nové budově. Reaguje tím i na skutečnost, že v řadě rozvojových dokumentů i průzkumů veřejného mínění je ZČG v Plzni ztotožňována s prostory pro své sbírky, a nikoliv rovněž s vysoce odbornou galerijní činností, která přesahuje rámec městské Kunsthalle. Výstavní dramaturgie ZČG v Plzni pro rok 2010 odpovídala programovému zaměření definovanému v materiálu *Strategie rozvoje ZČG v Plzni v letech 2008–12*. Priority výstavního programu byly stanoveny v souladu s *Koncepcí ZČG v Plzni* a dělí se do tří základních kategorií v souladu se zvoleným tématem, přípravným autorským týmem a partnerskou spoluprací s dalšími institucemi na (1) projekt evropského nebo středoevropského významu, (2) projekt celorepublikového významu a (3) projekt nadregionálního a regionálního významu. První jmenovanou kategorií reprezentovala výstava *Karel Teige a typografie. Asymetrická harmonie*, druhou kategorií výstavy *Vražedná realita. Zločin a trest v českém výtvarném umění 1800–1914, Ještě místo – pustá zem / Josef Bolf, Ivan Pinkava, Vladislav Mirvald – Retrospektiva a Miloš Šejn. Býti krajinou*, do třetí kategorie patří výstava *Umění českého západu. Sdružení západočeských výtvarných umělců v Plzni 1925–1951*.

3. 2 POČET VÝSTAV USPOŘÁDANÝCH V DANÉM ROCE / ODBORNÁ SPOLUPRÁCE

V daném období ZČG v Plzni připravila celkem šest výstav, tři pro velkou výstavní síň Masné krámy a tři pro komorní výstavní síň „13“. V obou výstavních síních pokračovaly do nového roku výstavy připravené v roce 2009. Pouze jedna výstava (*Karel Teige a typografie. Asymetrická harmonie*) z celkového počtu šesti výstav byla převzata.

Mimo půdu své instituce uskutečnila ZČG v Plzni výstavu návrhů na projekt nové budovy ZČG v Plzni. Výstava navazovala na architektonickou soutěž uskutečněnou v prosinci 2009 a jejím smyslem bylo představit podané návrhy široké veřejnosti. Byla připravena ve spolupráci se Studijní a vědeckou knihovnou v Plzni v prostorách ambitu bývalé klášterní budovy, v níž tato instituce sídlí.

Jednotlivé výstavní projekty byly připraveny ve spolupráci s významnými vědeckými a odbornými institucemi v České republice, Ústavem dějin umění Akademie věd ČR, v. v. i., Národní galerií v Praze (*Vražedná realita. Zločin a trest v českém výtvarném umění 1800–1914*), Západočeským muzeem v Plzni, Archivem města Plzně a Národním památkovým ústavem, ú. o. p. v Plzni (*Umění českého západu. Sdružení západočeských výtvarných umělců v Plzni 1925–1951*). Autorsky se na výstavách podíleli tito odborníci: Karel Srp, Lenka Bydžovská (*Karel Teige a typografie. Asymetrická harmonie*), Tomáš Winter a Eva Bendová (*Vražedná realita. Zločin a trest v českém výtvarném umění 1800–1914*), Ladislav Kesner ml. (*Miloš Šejn. Býti krajinou*), Tomáš Pospiszyl (*Vladislav Mirvald – Retrospektiva*) a Petr Vaňous (*Ještě místo – pustá zem / Josef Bolf, Ivan Pinkava*).

3. 3 VÝZNAMNÝ VÝSTAVNÍ POČIN

Za významný výstavní počín v roce 2010 lze označit výstavu *Umění českého západu. Sdružení západočeských výtvarných umělců v Plzni 1925–1951*. Na přípravě výstavy se podílel tým čtyř odborníků na kulturní vývoj Plzně v první polovině 20. století a jednotlivé oblasti umělecké činnosti spolku: Ing. arch. Petr Domanický, ZČG v Plzni / architektura; Mgr. Petr Jindra, ZČG v Plzni / kulturní dějiny, historie Sdružení, malířství, sochařství; Mgr. Dominik Mačas, Český rozhlas Plzeň, kulturní redakce / ediční a literární činnost spolku; PhDr. Jan Mergl, Západočeské muzeum v Plzni / umělecké řemeslo. Spolupracujícími institucemi byly Západočeské muzeum v Plzni (hlavní odborná spolupráce), Archiv města Plzně a Národní památkový ústav, ú. o. p. v Plzni. Na výstavě připravované s dvouletým předstihem se podařilo shromáždit dosud zcela rozptýlený umělecký materiál a archivní dokumenty z veřejných i soukromých archivů a sbírek. Na základě důkladné badatelské práce byla poprvé důkladně a zevrubně rekonstruována historie umění meziválečné doby a doby okupace v Plzni a umělecká činnost jednoho z nejvýznamnějších regionálních spolků dvacátých až čtyřicátých let.

3. 4 PŘEHLED A CHARAKTERISTIKA VÝSTAV

Výstavní síň Masné krámy

Martin Salcman 1896–1979 / 16. 12. 2009 – 14. 3. 2010

Autor výstavy: Mgr. Tomáš Brabec

Kurátor za ZČG v Plzni: Mgr. Petra Kočová

Návštěvnost: 1 726 (od 1. 1. 2010)

Publikace k výstavě: Tomáš Brabec (ed.), *Martin Salcman 1896–1979*, ZČG v Plzni

Výstava připravená v závěru roku 2009 reagovala na dlouholeté vakuum, které vzniklo po poslední přehlídce Salcmanova díla, uskutečněné v Nové síni v Praze v roce 1981. Přinesla návštěvníkům ucelený pohled na vývoj autorova uměleckého výrazu, zdroje jeho inspirací i výsledky Salcmanova vlivu na tvorbu jeho žáků a následovníků. K výstavě byl vydán katalog (viz výroční zpráva za rok 2009). Výstava se uskutečnila za finanční podpory Ministerstva kultury ČR a statutárního města Plzeň. Partnerem výstavy byla Plzeňská teplárenská, a. s.

Miloš Šejn

Býti krajinou / 25. 3. 2010 – 6. 6. 2010

Autor výstavy: doc. PhDr. Ladislav Kesner, Ph.D.

Kurátor za ZČG v Plzni: Mgr. Marcela Štýbrová

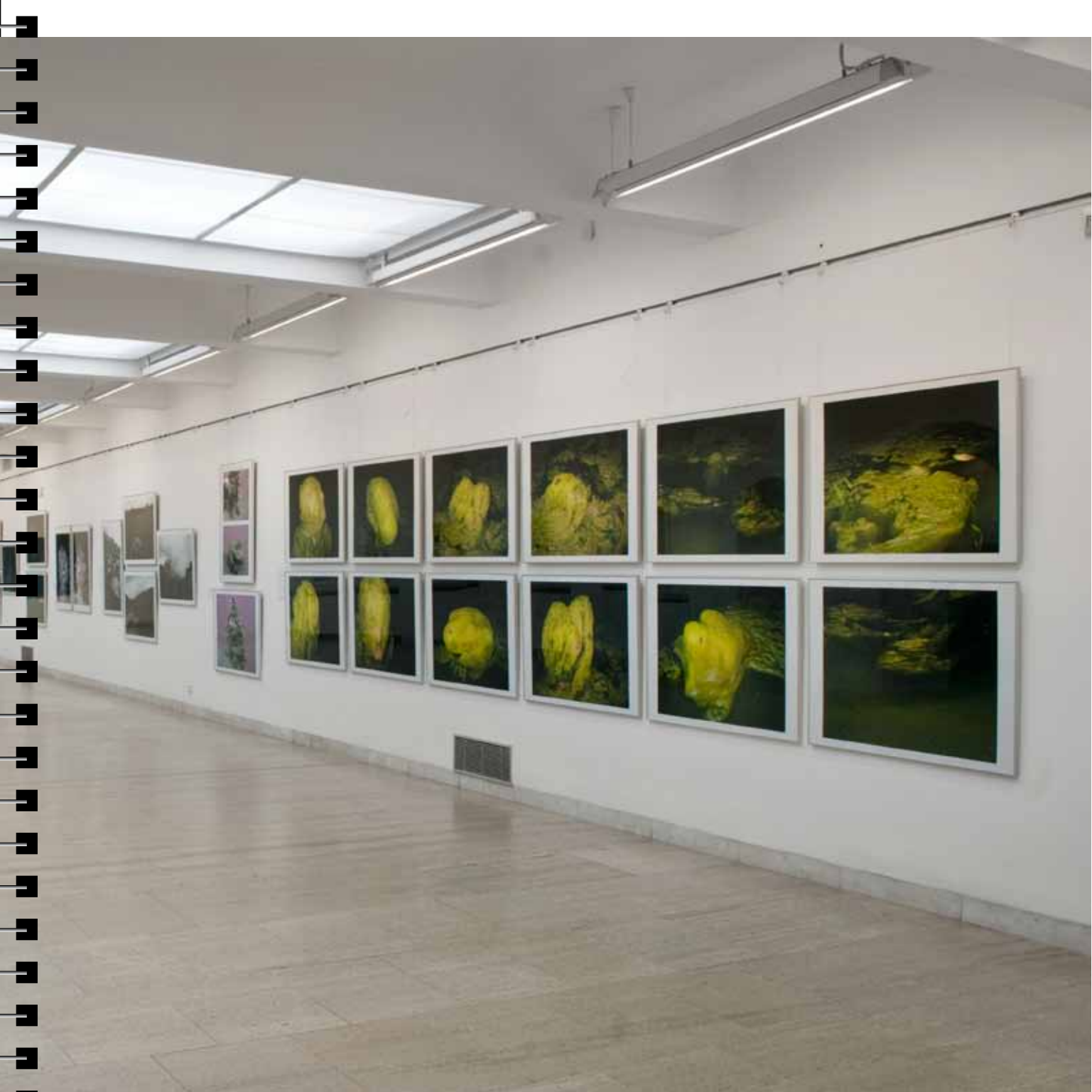
Publikace k výstavě: Ladislav Kesner, *Miloš Šejn. Býti krajinou*, Arbor vitae a ZČG v Plzni

Návštěvnost: 3 217

Usilování 'stát se krajinou' je v případě tvorby Miloše Šejna ukotveno ve výsostně osobním, subjektivním vědomí, nikoli v teoretických diskurzích, ovládajících uměleckou a kritickou scénu. Výstava a k ní vydaná publikace Ladislava Kesnera zachytila genezi a vývoj Šejnova tělesného a duševního kontaktu s přírodou, rituály a meditace, jejichž prostřednictvím umělec dochází k splynutí s fenoménem přírodního světa. Výstava se soustředila na tu část umělcovy tvorby, která „ponechává stranou ty [...] interakce s přírodou, jejichž výsledkem je nějaký materiální artefakt v podobě malby, grafického záznamu, autorské knihy apod., a soustřeďuje se výhradně na akce a díla, v nichž samotné umělcovo tělo funguje jako výlučné obrazové a expresivní médium a jež jsou z logiky věci zachytitelné pouze optickým obrazem a zvukovým záznamem na fotografii, videu nebo filmu.“ (Ladislav Kesner).

Miloš Šejn. Býti krajinou, Západočeská galerie v Plzni,
výstavní síň Masné krámy, pohled do expozice





Umění českého západu

Sdružení západočeských výtvarných umělců v Plzni 1925–1951 / 25. 6. 2010 – 26. 9. 2010

Autoři a kurátoři výstavy: Mgr. Petr Jindra, Ing. arch. Petr Domanický / ZČG v Plzni

Publikace k výstavě: Petr Jindra (ed.), *Umění českého západu. Sdružení západočeských výtvarných umělců v Plzni 1925–1951*, Arbor vitae a ZČG v Plzni

Návštěvnost: 1 516

Výstava naznačila krystalizaci plzeňského spolkového života a dějiny jednoho z nejvýznamnějších meziválečných regionálních spolků, Sdružení západočeských výtvarných umělců v Plzni po jednotlivé obory jeho umělecké aktivity. V kapitolách o architektuře, malířství, sochařství, uměleckém řemesle a ediční činnosti představila tvůrčí aktivitu Sdružení a její poměr k slohovým proudům dvacátých až čtyřicátých let a osvětlila problematiku uměleckého života v politicky a společensky exponované situaci v době okupace a poválečných let. K výstavě vyšla obsáhlá publikace zpracovávající dané téma v plné šíři.

Vladislav Mirvald – Retrospektiva / 15. 10. 2010 – 16. 1. 2011

Autor výstavy: PhDr. Tomáš Pospiszyl, Ph.D.

Kurátor za ZČG v Plzni: Mgr. Petra Kočová

Publikace k výstavě: Tomáš Pospiszyl, *Vladislav Mirvald*, Arbor vitae a ZČG v Plzni

Návštěvnost: 2 595 (do 31. 12. 2010)

Výstava byla retrospektivou významné osobnosti českého umění šedesátých až devadesátých let. Vladislav Mirvald (1921–2003), člen skupiny Křižovatka, byl excelentním malířem české abstrakce. V širokém časovém záběru od nejranější tvorby ukázala výstava různorodé principy, jimž se v jednotlivých obdobích své tvorby autor věnoval, a naznačila umělecký vývoj této významné osobnosti českého umění druhé poloviny 20. století. Ve vrcholném období Mirvald využíval principy fyzikálních zákonů, pracoval s intuitivními i racionálními procesy a s využitím deskriptivní geometrie a Rombergových křivek vytvářel nesmírně působivá a složitá geometrická univerza. V některých aspektech předstihlo Mirvaldovo osobité experimentování s geometrickým jazykem umělecký vývoj v zahraničí. Výstava však upozornila i na pozoruhodné ranější etapy Mirvaldovy tvorby.



Vladislav Mirvald - Retrospektiva, Západočeská galerie v Plzni, výstavní síň Masné krámy, pohled do expozice



Umění českého západu. Sdružení západočeských výtvarných umělců v Plzni 1925-1951, Západočeská galerie v Plzni, výstavní síň Masné krámy, pohled do expozice



Vražedná realita. Zločin a trest v českém výtvarném umění, Západočeská galerie v Plzni, výstavní síň „13“, pohled do expozice

Výstavní síň „13“

Kubismus 1910–1925 ve sbírkách ZČG v Plzni / 9. 10. 2009 – 31. 1. 2010

Autor a kurátor výstavy: Mgr. Petr Jindra / ZČG v Plzni

Odborná spolupráce: prof. PhDr. Vojtěch Lahoda, CSc., Ústav dějin umění AV ČR, v. v. i.

Publikace k výstavě: Petr Jindra (ed.), *Kubismus 1910–1925 ve sbírkách ZČG v Plzni*, ZČG v Plzni

Návštěvnost: 699 (od 1. 1. 2010)

Výstava byla připravena v roce 2009, pokračovala však ještě v prvním měsíci roku 2010 (viz Výroční zpráva za rok 2009). Poprvé uceleným způsobem prezentovala vynikající kolekci kubistických prací, jež patří k nejvýznamnějším celkům ve sbírkovém fondu ZČG v Plzni a svým významem se řadí bezprostředně za sbírku kubismu Národní galerie v Praze a Moravské galerie v Brně. Výstava časově vymezovala látku tak, aby bylo zachyceno období tvůrčího rozvoje kubismu. Její hlavní osy tvořily vývojově ucelené soubory děl Emila Filly, Bohumila Kubišty a Václava Špály, které doplnily práce Josefa Čapka, Georga Karse, Antonína Procházky a Jana Zrzavého. K výstavě byl vydán katalog (viz Výroční zpráva za rok 2009).

Vražedná realita

Zločin a trest v českém výtvarném umění 1800–1914 / 18. 2. – 16. 5. 2010

Autoři: PhDr. Tomáš Winter, Ph.D., Ústav dějin umění AV ČR, v. v. i., PhDr. Eva Bendová,

Národní galerie v Praze

Kurátor za ZČG v Plzni: Mgr. Iva Jonáková

Publikace k výstavě: *Vražedná realita. Zločin a trest v českém výtvarném umění 1800–1914*, ZČG v Plzni

Návštěvnost: 1 354

Mezi informacemi, kterými nás denně zásobují massmédiá, mají nezastupitelné místo zprávy o nejnovějších zločinech a následných trestech. V některých bulvárních a komerčních médiích se dokonce stávají jejich hlavním obsahem. Výstava si klade otázku, jakým způsobem se tato problematika odráží ve výtvarném umění a širší vizuální kultuře v letech 1800–1914. Sleduje, jak jsou aktuální zločiny a tresty reflektovány v dobových obrazech, sochách, kresbách, grafikách, kramářských tiscích, na jarmarečních tabulích, fotografiích, pohlednicích, ve filmu a architektuře. Výstava připravená ve spolupráci s Ústavem dějin umění AV ČR a Národní galerií v Praze se váže k aktuálnímu tématu 30. ročníku plzeňského mezioborového symposia k problematice 19. století v českých zemích, konanému v rámci Smetanovských dnů v Plzni.

Karel Teige a typografie

Asymetrická harmonie / 3. 6. – 5. 9. 2010

Autor: PhDr. Karel Srp, Ph.D., Galerie hlavního města Prahy, PhDr. Lenka Bydžovská, CSc.,

Ústav dějin umění AV ČR, v. v. i.

Kurátor za ZČG v Plzni: Bc. Veronika Popelková

Publikace k výstavě: *Karel Teige a typografie*, Akropolis, Arbor Vitae

Návštěvnost: 974

Jednalo se o převzatou výstavu, která byla v roce 2009 nejprve uvedena v Galerii hlavního města Prahy a poté v Muzeu umění v Olomouci. Výstava představila typografickou tvorbu Karla Teigeho (1900–1951), významného teoretika výtvarného umění a architektury, vůdčí osobnosti Devětsilu (1920) a od roku 1934 i pražské surrealistické skupiny. Teige vtiskl neopakovatelnou podobu řadě významných básnických sbírek, spolupodílel se na typografické úpravě nejdůležitějších dobových sborníků a časopisů (Devětsil, Život 2, ReD), spolupracoval s předními nakladatelstvími (Odeon, Aventinum, Fr. Borový). Jeho rozsáhlé typografické dílo tvoří základní vklad do evropské meziválečné a krátce i poválečné knižní kultury. Autor výstavy je přední český historik umění Karel Srp. Expozici ozvláštnil originální autorský koncept instalace Zbyňka Baladrána, vnášející do prostoru principy a prvky Teigeho typografie. Výstava tvorby Karla Teigeho se tak stala současně konceptuálním uměleckým dílem Zbyňka Baladrána.

Ještě místo – pustá zem / Josef Bolf, Ivan Pinkava / 6. 10. 2010 – 6. 2. 2011

Autor: Mgr. Petr Vaňous

Kurátor za ZČG v Plzni: Mgr. Petr Jindra

Publikace k výstavě: Petr Vaňous (ed.), *Ještě místo – pustá zem / Josef Bolf, Ivan Pinkava*, ZČG v Plzni

Návštěvnost: 2 181 (do 31. 12. 2010)

Výstava dvou předních současných českých umělců, malíře Josefa Bolfa a fotografa Ivana Pinkavy, byla připravena jako součást velkého projektu Galerie Rudolfinum Decadence Now! Spojení dvou zdánlivě nesoudržných médií (malby a fotografie) a autorských projevů vytvořilo zvláštní komplementární vztah a představilo v temné, komorní výstavní síni „13“ intenzivní svědectví o meditaci nad člověkem a jeho duševním světem.

Oba autoři se koncentrují na postižení základních momentů lidské zkušenosti. Ústřední roli zde hrají otázky zrození, zraňování a smrti. Jejich význam pro vývoj a formování vědomí je podržen a rozvinut do mnoha situačních rovin a obsahových faset. U každého z umělců je téma vyvíjeno v jiném výrazovém médiu. Jak na fotografiích, tak v obrazech se setkáváme s vědomě stylizovaným světem, který se zdá být hermeticky uzavřený. Neprodyšnost a důsledná sevřenost výjevu nutí diváka ke koncentrované pozornosti. Jsme tu prostřednictvím autorské režie nekompromisně konfrontováni s lidskou smrtelností, samotou a odcizením, ale stáváme se rovněž svědky neokázalého, o to však hlubšího oduševňování světa člověkem.



Ještě místo – pustá zem / Josef Bolf, Ivan Pinkava, Západočeská galerie v Plzni, výstavní síň „13“, pohled do expozice



4 PUBLIKACE

4. 1 EDIČNÍ ČINNOST ZČG V PLZNI

Ediční program ZČG v Plzni tvoří katalogy a publikace vydávané k jednotlivým výstavám buď samostatně, nebo ve spolupráci s některým z prestižních nakladatelství. V tomto roce vydala galerie samostatně publikace *Ještě místo – pustá zem / Josef Bolf, Ivan Pinkava a Vražedná realita. Zločin a trest v českém výtvarném umění 1800–1914*. Ve spolupráci s nakladatelstvím Arbor vitae vyšly tyto knihy: *Miloš Šejn. Býti krajinou, Umění českého západu. Sdružení západočeských výtvarných umělců v Plzni 1925–1951* a *Vladislav Mirvald*. Hlavní zásadou ediční činnosti galerie je vysoká odborná a grafická úroveň publikací. Ediční program galerie zahrnuje katalogy výstav, monografické umělecké publikace a knihy zabývající se širšími uměleckohistorickými tématy. Samostatnou ediční řadu tvoří katalogy výstav k plzeňskému mezioborovému sympoziu ke kultuře 19. století. V roce 2010 se na odborné publikační činnosti podíleli odborní pracovníci galerie těmito příspěvky:

- × Petr Domanický, „Navzdory malomyslné okresní zatvrdlosti.“ SZVU a architektura, in: Petr Jindra (ed.), *Umění českého západu. Sdružení západočeských výtvarných umělců v Plzni 1925–1951*
- × Petr Jindra, Výtvarná kultura v Plzni v první čtvrtině 20. století; Sdružení západočeských výtvarných umělců v Plzni 1925–1951; Malířská a sochařská tvorba SZVU, in: Petr Jindra (ed.), *Umění českého západu. Sdružení západočeských výtvarných umělců v Plzni 1925–1951*

4. 2 VÝZNAMNÝ EDIČNÍ POČIN

Významným publikačním počinem v roce 2010 se stala publikace *Umění českého západu. Sdružení západočeských výtvarných umělců v Plzni 1925–1951*. Navazovala na stejnojmennou výstavu, téma však bylo v knize podrobněji rozpracováno a historický a umělecký materiál výrazně rozšířen. Na publikaci pracoval tým šesti autorů pod editorským vedením Petra Jindry. Kniha v osmi kapitolách zpracovává problematiku kulturního vývoje v Plzni v první polovině 20. století a oblasti umělecké činnosti spolku. Autory jednotlivých příspěvků jsou: Ing. arch. Petr Domanický, ZČG v Plzni / architektura; Mgr. Jana Domanická, Národní památkový ústav, ú. o. p. v Plzni / kulturní dějiny; Mgr. Petr Jindra, ZČG v Plzni / kulturní dějiny, historie Sdružení, malířství, sochařství; Mgr. Dominik Mačas, Český rozhlas Plzeň, kulturní redakce / ediční a literární činnost spolku; PhDr. Jan Mergl, Západočeské muzeum v Plzni / umělecké řemeslo; Mgr. Pavel Vašíček, Divadlo Alfa / dějiny loutkové divadelní tvorby. Na vzniku publikace se odborným způsobem podílely tyto instituce: Západočeské muzeum v Plzni (hlavní odborná spolupráce), Archiv města Plzně a Národní památkový ústav, ú. o. p. v Plzni.

Kulturní a umělecký život meziválečného Československa významně spoluutvářely regiony – mimopražská centra, dobově obecně nazývaná „venkov“. Jejich aktivní zapojení do kulturního dění po převratu v roce 1918 mělo reprezentovat „horizontální“ rozvrh kulturního života nové republiky, který vyjadřoval demokratické poměry nového státu, na rozdíl od hierarchického a centralistického modelu monarchie. Publikace *Umění českého západu* ukázala na základě pramenného průzkumu, jak se toto paradigma promítlo do uměleckého života v Plzni, centru západních Čech, nazývaných „český západ“. Představuje první ucelený příspěvek k rekonstrukci situace českého umění ve druhé čtvrtině 20. století, nahlížené z perspektivy regionu a jeho účasti na širších tendencích, idejích a snahách dobového výtvarného života. Důkladné zpracování badatelsky dosud nevytěžených fondů veřejných i soukromých regionálních archivů a dobového tisku zpřístupnilo množství zajímavého materiálu a informací týkajících se i exkluzivních témat, osvětlilo plzeňské působení známých osobností (Jan Konůpek, Karel Lhota, Svatopluk Máchal, Josef Skupa, Jiří Trnka) a představilo osobnosti neprávem zapomenuté, jejichž dílo zejména v kontextu českého funkcionalismu, novoklasicismu, sociálního civilismu a tzv. čisté výtvarnosti nepochybně zasluhuje pozornost českého dějepisu umění (architekt Leo Meisl, malíři Josef Hodek, František Pořícký, Josef Tetínek aj.). Příspěvek o ediční činnosti spolku rozšířil výtvarnou problematiku o oblast regionálního literárního života v souvislosti s básnickou edicí *Stín* vydávanou Sdružením ve třicátých letech, jejíž jednotlivé sbírky (mezi autory se objevil také významný výtvarný teoretik František Kovárna) recenzovali přední kritici, A. M. Píša, Zdeněk Kalista a F. X. Šalda.

Publikaci vydala ZČG v Plzni ve spolupráci s nakladatelstvím Arbor vitae za finanční podpory Ministerstva kultury České republiky, statutárního města Plzeň, kandidáta na Evropské hlavní město kultury 2015, Úřadu městského obvodu Plzeň 3 a Nadace 700 let města Plzně.



UMĚNÍ ČESKÉHO ZÁPADU

Sdružení západočeských výtvarných umělců v Plzni 1925–1951

Umění českého západu. Sdružení západočeských výtvarných umělců v Plzni 1925–1951, obálka publikace

4. 3 PŘEHLED A CHARAKTERISTIKA PUBLIKACÍ VYDANÝCH ZČG V PLZNI V ROCE 2010

Miloš Šejn

Býti krajinou

Autor: Ladislav Kesner

Nakladatel: Arbor vitae a ZČG v Plzni

Grafická úprava: Marek Jodas

Popis: česky a anglicky, 144 stran, 188 černobílých a barevných reprodukcí, měkká vazba

Rok vydání: 2010

ISBN: 978-80-87164-31-0 (Arbor vitae); 978-80-86415-70-3 (ZČG v Plzni)

Cena: 300 Kč

Kniha Ladislava Kesnera zachycuje jedinečným způsobem genezi a vývoj Šejnova tělesného a duševního kontaktu s přírodou, rituály a meditace, jejichž prostřednictvím umělec dochází k splynutí s fenoménem přírodního světa. Publikace se soustředí na tu část umělcovy tvorby, která „ponechává stranou ty [...] interakce s přírodou, jejichž výsledkem je nějaký materiální artefakt v podobě malby, grafického záznamu, autorské knihy apod., a soustřeďuje se výhradně na akce a díla, v nichž samotné umělcovo tělo funguje jako výlučné obrazové a expresivní médium a jež jsou z logiky věci zachytitelné pouze optickým obrazem a zvukovým záznamem na fotografii, videu nebo filmu.“

Ještě místo – pustá zem / Josef Bolf, Ivan Pinkava

Editor: Petr Vaňous

Texty: Petr Jindra, Petr Vaňous

Nakladatel: ZČG v Plzni

Grafická úprava: Robert V. Novák

Popis: česky a anglicky, 96 stran, 68 černobílých a barevných reprodukcí, pevná vazba

Rok vydání: 2010

ISBN: 978-80-86415-73-4

Cena: 250 Kč

Katalog představuje v pečlivém výběru z posledních let tvorbu dvou předních osobností českého výtvarného umění, Josefa Bolfa a Ivana Pinkavy. Kompletní obrazovou dokumentaci v kvalitních celostranných reprodukcích (celkem 50 děl) doplňují srovnávací reprodukce k článkům autorů textů katalogu (příklady z tvorby Josefa Bolfa a Ivana Pinkavy v textu Petra Vaňouse, ukázky raně křesťanského umění a ilustrací k Dantově Božské komedii

Sandra Botticelliho a Roberta Rauschenberga v textu Petra Jindry). Esejistické stati v katalogu jsou komplementárními úvahami nad dílem obou autorů, jež se vyznačuje neobyčejně naléhavou výpovědní silou, čerpající z niterných obsahů lidské existence. Texty analyzují myšlenkové pozadí jednotlivých děl a zamýšlejí se nad jejich významem v kontextu existenciální zkušenosti a její reflexe (Petr Vaňous: Ještě místo – pustá zem) i ve vztahu k ikonografickému odkazu evropských dějin umění (Petr Jindra: Poznámky k obraznosti Josefa Bolfa a Ivana Pinkavy). Texty jsou v plném rozsahu tlumočeny v angličtině.

Umění českého západu

Sdružení západočeských výtvarných umělců v Plzni 1925–1951

Editor: Petr Jindra

Texty: Jana Domanická, Petr Domanický, Petr Jindra, Dominik Mačas, Jan Mergl, Pavel Vašíček

Nakladatel: Arbor vitae a ZČG v Plzni

Grafická úprava: Luboš Drtina

Popis: česky, 223 stran, 407 černobílých a barevných reprodukcí, měkká vazba

Rok vydání: 2010

ISBN: 978-80-87164-54-9 (Arbor vitae); 978-80-87164-54-9 (ZČG v Plzni)

Cena: 350 Kč

Publikace zpracovává dějiny výtvarného života v Plzni v první polovině 20. století a zaměřuje se na historii a uměleckou a ediční činnost Sdružení západočeských výtvarných umělců v Plzni (dále viz 4. 2).

Vladislav Mirvald

Autor: Tomáš Pospiszyl

Nakladatel: Arbor vitae a ZČG v Plzni

Grafická úprava: Robert V. Novák

Popis: česky, anglické resumé, 159 stran, 194 barevných a černobílých reprodukcí, pevná vazba

Rok vydání: 2010

ISBN: 978-80-87164-58-7 (Arbor vitae); 978-80-86415-72-7 (ZČG v Plzni)

Cena: 300 Kč

„Vladislav Mirvald (1921–2003) patří ke stále nedostatečně zhodnoceným osobnostem českého výtvarného umění druhé poloviny 20. století. Bývá řazen do skupiny umělců, jež u nás od šedesátých let rozvíjela tzv. neokonstruktivní tendence. Jeho cesta k projevu založenému na geometrii ale nebyla přímá a nevyčerpávala se esteticky libými kompozicemi nebo optickými efekty. Jeho práci charakterizuje různorodost a paralelní rozvíjení někdy až různorodých tendencí.“ (Tomáš Pospiszyl). Kniha je první monografií umělce, jehož dílo původností východisek i autentickým zpracováním aktuálních tendencí vizuálního umění představuje jeden z nejpřesvědčivějších výkonů českého umění druhé poloviny 20. století.

Umění českého západu. Sdružení západočeských výtvarných umělců v Plzni 1925–1951,
slavnostní prezentace publikace, Západočeská galerie v Plzni,
výstavní síň Masné krámy, 14. 12. 2010



Vražedná realita

Zločin a trest v českém výtvarném umění 1800–1914

Editor: Eva Bendová, Tomáš Winter

Texty: Eva Bendová, Roman Musil, Andrea Seelichová, Tomáš Winter

Nakladatel: ZČG v Plzni

Grafická úprava: Adéla Svobodová

Popis: česky, anglické resumé, 58 stran, 28 barevných a černobílých reprodukcí, měkká vazba

Rok vydání: 2010

ISBN: 978-80-864 15-69-7

Cena: 90 Kč

Katalog vydaný ke stejnojmenné výstavě obsahuje úvodní slovo ředitele ZČG v Plzni Romana Musila a texty historiků umění Tomáše Wintera (*Stíny města*), Evy Bendové (*Zločinné senzace*) a Andrey Seelichové (*Vězeňská architektura*). Katalog si spolu s výstavou klade otázku, jakým způsobem se ve výtvarném umění a širší vizuální kultuře v letech 1800–1914 odráží problematika zločinu a trestu a způsoby jeho prezentace ve společnosti. Katalog s výstavou byl připraven ve spolupráci s Ústavem dějin umění AV ČR a Národní galerií v Praze jako součást programu 30. ročníku plzeňského mezioborového symposia k problematice 19. století v českých zemích, konaného v rámci Smetanovských dnů v Plzni.



5 VZDĚLÁVÁNÍ



5.1 ÚVOD

Vzdělávací aktivity ZČG v Plzni připravuje **programové** (Mgr. Jiří Hlobil) a **edukační** (Mgr. Marcela Štýbrová) **oddělení ZČG v Plzni**.

Programové oddělení připravuje ve spolupráci s kurátory výstav k proměnným výstavám v obou výstavních sálech doprovodný program zahrnující komentované prohlídky s autory, přednášky a literární či filmové večery inspirované tématy a otázkami, jež souvisejí s probíhající výstavou. Doprovodný program doplňují samostatné kulturní aktivity, jako jsou pravidelná hudební Nedělní matiné, absolventské koncerty, literární pořady a besedy. Vedle prostoru střední lodi Masných krámů s vynikající akustikou má galerie pro tyto programy k dispozici vybavený přednáškový sál v budově výstavního sálu „13“.

Při mimořádných příležitostech, například k výstavním projektům, jež mají specifický badatelský potenciál, připravuje galerie odborná sympozia.

V roce 2010 se v rámci výstav uskutečnilo 96 kulturních pořadů, z toho 35 doprovodných programů k výstavám a 61 samostatných hudebních, literárních a přednáškových pořadů.

5.2 TYPY KULTURNĚ VZDĚLÁVACÍCH PROGRAMŮ, JEJICH CÍLOVÉ SKUPINY A NÁVŠTĚVNOST

5.2.1 DOPROVODNÉ PROGRAMY K VÝSTAVÁM

	typ programu	četnost	cílová skupina	počet návštěvníků
1	komentované prohlídky	16	široká kulturní veřejnost bez specifického sociálního vymezení	238
2	přednášky	12	široká kulturní veřejnost bez specifického sociálního vymezení	250
3	literární pořady k tématu výstavy	4	široká kulturní veřejnost bez specifického sociálního vymezení	90
4	filmové pořady k tématu výstavy	2	široká kulturní veřejnost bez specifického sociálního vymezení, médium je atraktivní zejména pro střední a mladší generaci	30
5	prezentace vydaných publikací	1	široká kulturní veřejnost bez specifického sociálního vymezení	175
celkový počet návštěvníků				783

5. 2. 2 SAMOSTATNÉ POŘADY

	typ programu	četnost	cílová skupina	počet návštěvníků
1	koncerty	46	studenti hudebních škol (ve spolupráci se základními uměleckými školami, Konzervatoří Plzeň a Katedrou hudební výchovy Fakulty pedagogické Západočeské univerzity v Plzni), širší kulturní veřejnost bez specifického sociálního vymezení	2 037
2	literární pořady	1	regionální literární veřejnost všech generací (na pořadech spolupracuje Středisko západočeských spisovatelů v Plzni)	42
3	přednášky	1	široká kulturní veřejnost bez specifického sociálního vymezení	21
4	besedy	4	široká kulturní veřejnost bez specifického sociálního vymezení	122
5	muzejní noc		široká kulturní veřejnost bez specifického sociálního vymezení	420
6	jiné (literární a komponované pořady)	6	široká kulturní veřejnost bez specifického sociálního vymezení	451
celkový počet návštěvníků				3 093

5. 2. 3 SYMPOZIA

V souvislosti s praktickou činností a funkcí instituce zorganizovala ZČG v Plzni v roce 2010 celodenní diskusní fórum na téma **Příprava nových stálých expozic**, které proběhlo 20. září 2010 v přednáškovém sále ZČG v Plzni. O tomto diskusním fóru přinesl obsáhlou a zevrubnou zprávu Bulletin Uměleckohistorické společnosti 2/2010. Symposia se zúčastnilo celkem 131 hostů.



Muzejní noc, Hravá abeceda,
program k výstavě Karel Teige a typografie.
Asymetrická harmonie, výstavní síň „13“, 4. 6. 2010

5.3 TYPY EDUKAČNÍCH PROGRAMŮ, JEJICH CÍLOVÉ SKUPINY A NÁVŠTĚVNOST

5.3.1 TEORETICKÉ PROGRAMY

typ programu	četnost	cílová skupina	účast
1. metodické konzultace pro pedagogy a lektory	13	učitelé estetické výchovy a odborných uměleckých předmětů na základních školách, základních uměleckých školách, středních odborných školách a gymnáziích	21
2. konzultace ke galerijním animacím	25	studenti Katedry výtvarné kultury Fakulty pedagogické Západočeské univerzity v Plzni	88
3. kolokvium na téma galerijní a muzejní animace (ve spolupráci se Západočeským muzeem v Plzni a Katedrou výtvarné kultury Fakulty pedagogické Západočeské univerzity v Plzni)	2	učitelé estetické výchovy a odborných uměleckých předmětů na základních školách, základních uměleckých školách, středních odborných školách a gymnáziích, studenti Katedry výtvarné kultury Fakulty pedagogické Západočeské univerzity v Plzni, odborní pracovníci edukačních oddělení muzeí a galerií	81
4. certifikovaný seminář pro učitele v rámci programu Další vzdělávání pedagogických pracovníků (ve spolupráci s Krajským centrem vzdělávání a Jazykové školy Plzeň) / teoretika a metodika edukačního programu k výstavě	2	učitelé estetické výchovy a odborných uměleckých předmětů na základních školách, základních uměleckých školách, středních odborných školách a gymnáziích	25
5. komentované prohlídky k výstavám – lektorské	4	učitelé estetické výchovy a odborných uměleckých předmětů na středních odborných školách a gymnáziích, studenti Katedry výtvarné kultury Fakulty pedagogické Západočeské univerzity v Plzni	55
6. den otevřených dveří pro pedagogy	1	učitelé estetické výchovy a odborných uměleckých předmětů na základních školách, základních uměleckých školách, středních odborných školách a gymnáziích	4
7. přednáška o systému práce s veřejností v Západočeské galerii v Plzni	1	Filozofická fakulta Západočeské univerzity v Plzni	7

5. 3. 2 PRAKTICKÉ PROGRAMY

typ programu / účast	výstava	četnost	skupiny	četnost / účast
1. interaktivní programy / celková účast: 161	Kubismus 1910–1925 ve sbírkách ZČG v Plzni	6	Základní škola Tachov	2 / 29
			Základní škola Chotěšov	2 / 43
			Základní škola Město Touškov	2 / 43
	Vražděná realita. Zločin a trest v českém výtvarném umění 1800–1914	2	Gymnázium, Blovice	1 / 11
			Gymnázium Jindřicha Šimona Baara v Domažlicích	1 / 18
	Ještě místo – pustá zem / Josef Bolf, Ivan Pinkava	1	Gymnázium Tachov	1 / 17
2. studentské animace / celková účast: 454	Martin Salcman 1896–1979	5	Gymnázium Lud'ka Pika	2 / 37
			Plzeňská obchodní akademie	3 / 52
	Vražděná realita. Zločin a trest v českém výtvarném umění 1800–1914	5	Speciální škola pro sluchově postižené v Plzni	1 / 15
			4. základní škola Plzeň	1 / 30
			Gymnázium, Plzeň, Mikulášské náměstí	1 / 21
			Gymnázium, Blovice	1 / 17
			Střední odborná škola profesora Švejcara	1 / 18
	Miloš Šejn. Bytí krajinou	2	Základní umělecká škola Volyně	1 / 26
			Střední odborná škola profesora Švejcara	1 / 30
	Ještě místo – pustá zem / Josef Bolf, Ivan Pinkava	3	Katedra výtvarné kultury Fakulty pedagogické Západočeské univerzity v Plzni	1 / 12
			Střední odborná škola obchodu, užitého umění a designu	2 / 70
	Vladislav Mirvald – Retrospektiva	5	Gymnázium Lud'ka Pika	1 / 33
			Střední odborná škola profesora Švejcara	1 / 17
			Střední odborná škola obchodu, užitého umění a designu	1 / 34
			Základní škola, Plzeň, Podmostní 1 (Škola praktického vzdělání)	1 / 21
13. základní škola Plzeň			1 / 21	
3. workshop (lektor Jan Vančát) / celková účast: 75	Martin Salcman 1896–1979	3	Gymnázium Lud'ka Pika	75
			Katedra výtvarné kultury Fakulty pedagogické Západočeské univerzity v Plzni	

4. dílny v rámci semináře pro učitele (ve spolupráci s Krajským centrem vzdělávání a Jazykové školy Plzeň) / celková účast: 25	Vražedná realita. Zločin a trest v českém výtvarném umění 1800–1914	2	učitelé estetické výchovy na základních a středních školách	25
	Ještě místo – pustá zem / Josef Bolf, Ivan Pinkava			
	Vladislav Mirvald – Retrospektiva			
5. artefietické a tvůrčí dílny / celková účast: 143	Miloš Šejn. Bytí krajinou	8	Dětský diagnostický ústav, středisko výchovné péče, základní škola a školní jídelna Plzeň	1 / 9
	Vražedná realita. Zločin a trest v českém výtvarném umění 1800–1914		Základní škola Holýšov	1 / 24
	Umění českého západu. Sdružení západočeských výtvarných umělců v Plzni 1925–1951 / program pod názvem Očíma, rukama, srdcem		Psychiatrická léčebna Dobřany (ženy-alkoholičky)	1 / 16
	Vladislav Mirvald – Retrospektiva / program pod názvem Druhá příroda		Dětský diagnostický ústav, středisko výchovné péče, základní škola a školní jídelna Plzeň	1 / 11
	Vladislav Mirvald – Retrospektiva / program pod názvem Jiná geometrie		Základní škola Holýšov	1 / 21
	Ještě místo – pustá zem / Josef Bolf, Ivan Pinkava / program pod názvem Masky		Základní škola Hradec u Stoda a Gymnázium Plasy	2 / 38
6. muzejní noc / dílny k výstavám pro veřejnost	Karel Teige a typografie. Asymetrická harmonie / Miloš Šejn. Bytí krajinou	2	Abeceda těla / Abeceda ohně	30

teoretické programy	48	účast: 281
praktické programy	44	účast: 888
celkem	92	účast: 1169

6 VEŘEJNOST



6.1 NÁVŠTĚVNÍCI

Návštěvnost jednotlivých výstav v ZČG v Plzni představuje v průměru přibližně 2 000 návštěvníků.

Za rok 2010 to bylo celkem 14 262 návštěvníků výstav.

3 840 diváků navštívilo kulturně vzdělávací pořady galerie, z nichž část je připravována k jednotlivým výstavám jako jejich doprovodné programy a část tvoří samostatné kulturní programy a pořady (viz výše, oddíl 5. 2). Edukačních programů se zúčastnilo celkem 1 169 účastníků.

Návštěvnost		
výstavní činnost	nejvyšší návštěvnost výstavy	3 217
	nejnižší návštěvnost výstavy	974
	průměrná návštěvnost jedné výstavy	2 040
	celková návštěvnost	14 262
kulturně vzdělávací programy	doprovodné programy k výstavám	783
	samostatné pořady	3 093
	celková návštěvnost	3 876
edukační programy	celková návštěvnost	1 169
	z toho programy zaměřené na skupiny sociálně handicapované či skupiny se zdravotními problémy	72
Celková návštěvnost ZČG v Plzni za rok 2010		19 307

6.2 SPOLUPRACOVNÍCI

ZČG v Plzni jakožto krajská příspěvková organizace v roce 2010 spolupracovala se statutárním městem Plzeň, které svými granty významně podpořilo výstavní a ediční program galerie. Činnost galerie podpořily i další instituce města, zejména Územní městský obvod Plzeň 3 a Nadace 700 let města Plzně. Představitelé města se účastní vernisáží výstav a sledují činnost galerie. ZČG v Plzni se svým programem připojila ke kandidatuře města na titul Evropského hlavního města kultury pro rok 2015. V rámci odborné přípravy výstavních a publikačních projektů spolupracovala s dalšími příspěvkovými organizacemi kraje, zejména se Západočeským muzeem v Plzni, Studijní a vědeckou knihovnou Plzeňského kraje, s Národním památkovým ústavem, ú. o. p. v Plzni, Archivem města Plzně, Státním oblastním archivem v Plzni a Archivem odboru stavebně správního Magistrátu města Plzně (výstavní a publikační projekt *Umění českého západu. Sdružení západočeských výtvarných umělců v Plzni 1925–1951*).

Galerie se svou výstavní dramaturgií podílí na celostátně významném vědeckém mezioborovém sympoziu ke kultuře 19. století, které se koná od roku 1981 každoročně v Plzni v rámci Smetanovských dnů. Součástí těchto sympozií je od roku 2009 výstava k vyhlášenému tématu sympoza, kterou ZČG v Plzni připravuje ve spolupráci s Ústavem dějin umění AV ČR, v. v. i., či Ústavem pro dějiny umění FF UK. Spolupráce s prestižními vědeckými a galerijními institucemi či jednotlivými odborníky je dnes v rámci činnosti galerie samozřejmou praxí.

6. 3 KOMUNITA

6. 3. 1 PODÍL INSTITUTE NA KULTURNÍM ŽIVOTĚ KOMUNITY

ZČG v Plzni vedle svého výstavního programu přispívá ke kulturní nabídce ve městě svými doprovodnými programy k výstavám a samostatnými kulturně vzdělávacími programy (viz výše oddíl 5. 1). Na půdě galerie se pravidelně pořádají koncerty studentů základních uměleckých škol, Katedry hudební výchovy Fakulty pedagogické Západočeské univerzity v Plzni a Konzervatoře Plzeň v rámci hudebního programu Nedělních matiné a absolventských koncertů. Galerie rovněž spolupracuje se Střediskem západočeských spisovatelů (autorská čtení, prezentace nových knih). Ve spolupráci s Gymnáziem Františka Křížáka byla v ZČG v Plzni uvedena veřejná premiéra studentského (gymnaziálního) filmu na téma integrace menšin, který vznikl v rámci projektu „Předsudky jsou OUT“, připraveného pro střední školy sdružením Step by step ČR, o. s.

Doprovodnými programy k výstavám přispívá galerie ke vzdělávání kulturní veřejnosti v Plzni, která má při této příležitosti možnost setkat se s celorepublikově či mezinárodně respektovanými odborníky a umělci. Velmi pozitivní je přibližně 30% nárůst průměrného počtu návštěvníků komentovaných prohlídek oproti předchozím letům a posílení věkové kategorie mladého a středního věku mezi návštěvníky těchto prohlídek. Tato skutečnost nepochybně souvisí s postupně stále větší informovaností veřejnosti o kvalitě výstavního programu a novém profilu galerie, vytvářeném od roku 2008 pod novým vedením v rámci materiálu *Strategie rozvoje ZČG v Plzni v letech 2008–12*.

ZČG v Plzni se jako každoročně připojila ke Dni otevřených dveří při příležitosti Státního svátku na Den vzniku samostatného Československa.

6. 3. 2 SPOLUPRÁCE SE SOCIÁLNÍMI ORGANIZACEMI

ZČG v Plzni v roce 2010 spolupracovala v rámci kulturně vzdělávacích programů s těmito sociálními institucemi a organizacemi:

Dětský domov Domino v Plzni, Svaz tělesně postižených v ČR – Vozíčkáři Plzeňska, Domov důchodců Plzeň-Lochotín, Svaz důchodců ČR Plzeň-Bory, Svaz důchodců ČR Plzeň-Doubravka, Diakonie Českobratrské církve evangelické – středisko v Plzni (program pomoci lidem znevýhodněným v sociálním a pracovním uplatnění), Tyfloservis Plzeň (program integrace nevidomých a slabozrakých lidí do společnosti)

V roce 2010 uspořádala ZČG v Plzni tři benefiční koncerty ve prospěch sociálních a humanitárních aktivit těchto institucí a organizací:

- × Kojenecký ústav s dětským domovem v Plzni
- × Lion club Bohemia Plzeň (program pomoci slabozrakým a jinak znevýhodněným lidem)
- × Nadace pro transplantaci kostní dřeně

V roce 2010 připravila ZČG v Plzni edukační programy pro tyto sociální instituce, respektive instituce se zvláštním sociálním programem:

název instituce	program	účastníci
Speciální škola pro sluchově postižené v Plzni	1x studentské animace	15
Základní škola, Plzeň, Podmostní 1 (Škola praktického vzdělání)	1x studentské animace	21
Dětský diagnostický ústav, středisko výchovné péče, základní škola a školní jídelna Plzeň	2x artefietické a tvůrčí dílny	20
Psychiatrická léčebna Dobruška (ženy-alkoholičky)	2x artefietické a tvůrčí dílny	16
celkem		72



Přednáška o návrhu na řešení nové budovy Západočeské galerie v Plzni, výstavní síň Masné krámy, květen 2010



Muzejní noc, autorské čtení Miloše Šejna,
program k výstavě Miloš Šejn. Býti krajinou,
výstavní síň Masné krámy, 4. 6. 2010



Dílny pro učitele, k výstavě Ještě místo – pustá zem
/ Josef Bolf, Ivan Pinkava,
výstavní síň „13“



Komentovaná prohlídka pro veřejnost k výstavě
Umění českého západu. Sdružení západočeských výtvarných umělců
v Plzni 1925–1951, výstavní síň Masné krámy, 24. 8. 2010



Studentské animace, k výstavě Vladislav Mirvald – Retrospektiva, výstavní síň Masné krámy





THE ART BULLETIN

7 KNIHOVNA,
SPISOVNA



CAA / March-June 2010

7.1 KNIHOVNA

7.1.1 STATUS KNIHOVNY

Knihovna ZČG v Plzni je evidována na Ministerstvu kultury ČR jako veřejně přístupná knihovna od roku 2009 pod evidenčním číslem 6406/2009. Knihovna poskytuje standardizované služby podle zákona č. 257/2001 Sb., o knihovnách a podmínkách provozování veřejných knihovnických a informačních služeb (knihovní zákon).

7.1.2 SLUŽBY KNIHOVNY

Knihovna je veřejně přístupnou odbornou knihovnou se specializovaným knihovním fondem (české i zahraniční odborné uměleckohistorické a uměnovědné publikace, sborníky, periodika a katalogy).

Pro veřejnost je knihovna otevřena 2 dny v týdnu. Za rok 2010 bylo v knihovně zaevidováno celkem 12 badatelů (veřejnost 33 %, zaměstnanci galerie 67%).

Knihovna poskytuje prezenční výpůjční službu, meziknihovní výpůjční službu, rešeršní služby z informačních zdrojů, které má knihovna k dispozici, reprografické služby, veřejný internet, přístup do elektronického katalogu knihovny ZČG v Plzni.

Knihovna shromažďuje články z novin a časopisů dokumentující činnosti ZČG v Plzni.

7.1.3 STAV KNIHOVNÍHO FONDU


Stav knihovního fondu k 31. 12. 2010: 2980 svazků. Přírůstek za rok 2010 činí celkem 378 knihovních jednotek (získány nákupem, výměnou, dary).

Knihovna zpracovává svůj fond do knihovního systému Clavius, zpracováno je 474 knihovních jednotek (16% knihovního fondu), dále 99 čísel časopisů a 47 článků.

8 PUBLIC RELATIONS

GALERIE





ZČG v Plzni se veřejnosti představuje jednotným vizuálním stylem, jehož autorem je přední český grafik Robert V. Novák. Jednotný vizuální styl zahrnuje vedle loga také řešení vizitek, korespondenčních materiálů včetně obálek, dopisních papírů a propagačních materiálů. Instrukce je takto dobře vizuálně identifikovatelná.

ZČG v Plzni v roce 2010 pravidelně prezentovala své aktivity v regionálních médiích (Český rozhlas Plzeň; Mladá fronta Dnes, regionální příloha; Právo, regionální příloha; Plzeňský deník; Žurnál; Sedmička), v tomto roce se jí však podařilo výrazněji uplatnit výstavy a program i v médiích celorepublikových (viz tabulka níže).

VÝSTAVY	
Kubismus 1910–1925 ve sbírkách ZČG v Plzni	Výstavní síň „13“ / 8. 10. 2009 – 31. 1. 2010
Marie Rakušanová, Třináctka je pro kubismus šťastné číslo	In: Ateliér, 23, č. 1, 2010, s. 16
Vražedná realita. Zločin a trest v českém výtvarném umění 1800–1914	výstavní síň „13“ / 18. 2. – 16. 5. 2010
Vražedná realita	In: Literární noviny, 21, č. 9, 2010, s. 20
Marie Rakušanová, Vražedná realita. Zločin a trest v českém výtvarném umění 1800–1914	In: Ateliér, 23, č. 8, 2010, s. 4
Miloš Šejn. Býti krajinou	Výstavní síň Masné krámy / 25. 3. – 6. 6. 2010
Radoslava Schmelzová, Miloš Šejn – Býti krajinou	In: Ateliér, 23, č. 8, 2010, s. 16
Umění českého západu. Sdružení západočeských výtvarných umělců v Plzni 1925–1951	Výstavní síň Masné krámy / 24. 6. – 26. 9. 2010
Ivan Matějka, Nenápadná avantgarda z Plzně	In: Literární noviny, 21, č. 35, 2010, s. 13
Tomáš Winter, Umění českého západu	In: Ateliér, 23, č. 19, 2010, s. 5
Umění českého západu. Sdružení západočeských výtvarných umělců v Plzni 1925–1951 [anotace publikace]	In: Umění, LVIII, č. 3, 2010, s. 279
Ještě místo – pustá zem / Josef Bolf, Ivan Pinkava	Výstavní síň „13“ / 5. 10. 2010 – 6. 2. 2011
Radan Wagner, Křehká dekadence	In: Reflex, č. 50–51, 2010, s. 80
Jiří Peňás, Duch smrti v molitanu	In: Lidové noviny, 30. 12. 2010, s. 8
Václav Podestát, Pustá zem	In: Ateliér, 23, č. 25–26, 2010, s. 4
Josef Moucha, Drtikol, Bolf – Pinkava	In: Ateliér, 23, č. 25–26, 2010, s. 4
Jan Placák, Výtvarná Plzeň	In: Babylon, 19, č. 14, 2010, s. 6
Vladislav Mirvald – Retrospektiva	Výstavní síň Masné krámy / 14. 10. 2010 – 16. 1. 2011
Pavel Kappel, Privátní modernista: výstava Vladislava Mirvalda v Plzni	In: Art + Antiques, č. 11, 2010, s. 10–16
Vladislav Mirvald [anotace publikace]	In: Umění, LVIII, č. 4, 2010, s. 363
Josef Moucha, Exkurze mimo mapu	In: Literární noviny, 21, č. 48, 2010, s. 12
Aleš Svoboda, Neúnavná výstavba na půdorysu talentu	In: Ateliér, 24, č. 2, 2011, s. 12
Jan Placák, Výtvarná Plzeň	In: Babylon, 19, č. 14, 2010, s. 6

ZČG v Plzni	
Roman Musil – Tomáš Winter, Diskusní fórum v Západočeské galerii v Plzni	In: Bulletin UHS, 22, č. 2, 2010, s. 8–11
Pavla Kreuzigerová, Čas unikátních staveb: navzdory krizi se letos v České republice začne se stavbou řady unikátních projektů	In: Ekonom, 54, č. 1, 2010, s. 44–47
(kj), Plzeňská galerie od Kuby s Pilařem	In: Art + Antiques, č. 1, 2010, s. 48
Petr Volf, Světélkující muzeum	In: Hospodářské noviny, příloha Víkend, 2. 7. 2010, s. 28–31
Roman Koucký, Šárka Malá, Architektonický design: výstavní fundus Galerie	In: Architekt, 56, č. 3, 2010, s. 103
Roman Koucký, Šárka Malá, Čestné uznání v kategorii Interiér: nová tvář ZČG v Plzni	In: Architekt, 56, č. 3, 2010, s. 42–43
Karolina Jirkalová, Inventura soutěží: jak vybíráme projekty veřejných staveb	In: Art + Antiques, č. 4, 2010, s. 38–43
Stavby pro Plzeň (nejen 2015)	In: Literární noviny, 21, č. 24, 2010, s. 4–5
Petr Volf, Příliš mnoho zajců	In: Hospodářské noviny, příloha Víkend, 2. 7. 2010, 28–31

9 HOSPODAŘENÍ GALERIE

V ROCE 2010

9.1 ROZPOČET 2010

ZČG v Plzni hospodařila se schváleným rozpočtem ve výši 18.000.000 Kč. Příspěvek od zřizovatele představoval 17.655.000 Kč. Rozpočtovým opatřením č. 233 a 234 byl organizaci navýšen závazný ukazatel o 800.000 Kč. Finanční prostředky byly určeny na nákup uměleckého díla významné hodnoty (300.000), vydání katalogu souvisejícího s Veřejnou architektonickou soutěží o návrh řešení nové budovy ZČG v Plzni (350.000) a zhotovení 3D modelu vítězného návrhu (150.000).

Ukazatel	Schválený rozpočet 2010	Upravený	% (v tis. Kč)
Náklady	18000	18 970	105,39
Spotřeba materiálu	960	960	100,00
Spotřeba energie	1200	1200	100,00
Opravy a udržování	300	300	100,00
Ostatní služby	2558	3528	137,92
Ostatní náklady	930	930	100,00
Mzdové náklady	7800	7800	100,00
v tom: platy zaměstnanců	7700	7700	100,00
ostatní osobní náklady	100	100	100,00
Zákonné sociální pojištění	2618	2618	100,00
Zákonné sociální náklady	285	285	100,00
Daně a poplatky	15	15	100,00
Jiné ostatní náklady	145	145	100,00
Odpisy dlouhodobého majetku	1189	1189	100,00
Výnosy	18000	18970	105,39
Tržby z prodeje služeb	240	240	100,00
Tržby za prodané zboží	80	80	100,00
Ostatní výnosy	25	25	100,00
Provozní dotace celkem	17655	18625	105,49
v tom: příspěvek na provoz	17655	18455	104,53
dotace na neinvestiční náklady MK ČR	0	170	
Výsledek hospodaření	0	0	

9. 2 VÝVOJ HOSPODAŘENÍ V LETECH 2009–2010

Ukazatel	Skutečnost 2010	Skutečnost 2009	Index 10/09 (v Kč)
Náklady	19904632	17036199	116,84
Spotřeba materiálu	1916585	2489106	77,00
Spotřeba energie	1013533	712414	142,27
Opravy a udržování	152471	270086	56,45
Ostatní služby	4365166	2304468	189,42
Ostatní náklady	588452	459756	127,99
Mzdové náklady	7700069	7451099	103,34
v tom: platy zaměstnanců	7609621	7316000	104,01
ostatní osobní náklady	90448	135099	66,95
Zákonné sociální pojištění	2585815	2347303	110,16
Zákonné sociální náklady	308987	293984	105,10
Daně a poplatky	31470	12110	259,87
Jiné ostatní náklady	79713	66631	119,63
Odpisy dlouhodobého majetku	1162371	629242	184,73
Výnosy	19947987	17053310	116,97
Tržby z prodeje služeb	881424	732859	120,27
Tržby za prodané zboží	255679	175298	145,85
Ostatní výnosy	57884	53153	108,90
Zúčtování fondů	128000	261000	49,04
Provozní dotace celkem	18625000	15831000	117,65
v tom: příspěvek na provoz	18455000	15481000	119,21
dotace na neinvestiční náklady MK ČR	170000	350000	48,57
Výsledek hospodaření před zdaněním	43355	17111	253,38
Daň z příjmu	43260	13360	323,80
Výsledek hospodaření po zdanění	95	3751	2,53

9. 2. 1 POHLEDÁVKY / ZÁVAZKY

Stav pohledávek k 31. 12. 2010: 87.562,86 Kč, z toho 29.926,71 Kč do 60 dnů po lhůtě splatnosti, 1.132,65 Kč do 30 dnů po lhůtě splatnosti a 56.503,50 Kč do lhůty splatnosti.

Stav závazků k 31. 12. 2010: 816.623,46 Kč – všechny do lhůty splatnosti.

Na restaurování sbírkových předmětů bylo v roce 2010 vynaloženo 147.999,-- Kč.

9. 3 VÍCEZDROJOVÉ FINANCOVÁNÍ

ZČG v Plzni získala v roce 2010 na ediční a výstavní činnost následující dotace a příspěvky:

×	Ministerstvo kultury ČR, odbor umění a knihoven	
	Miloš Šejn. Býti krajinou	60.000,-- Kč
	Umění českého západu. Sdružení západočeských výtvarných umělců v Plzni 1925–1951	40.000,-- Kč
	Vladislav Mirvald – Retrospektiva	70.000,-- Kč
×	Statutární město Plzeň	
	Umění českého západu. Sdružení západočeských výtvarných umělců v Plzni 1925–1951	60.000,-- Kč
	Vladislav Mirvald – Retrospektiva	10.000,-- Kč
×	Nadace 700 let města Plzně	
	Umění českého západu. Sdružení západočeských výtvarných umělců v Plzni 1925–1951	
	(publikace)	40.000,-- Kč
	Miloš Šejn. Býti krajinou	8.000,-- Kč
×	Městský obvod Plzeň 3	
	Umění českého západu. Sdružení západočeských výtvarných umělců v Plzni 1925–1951	
	(publikace)	10.000,-- Kč

V rámci projektu VISK 3 získala organizace dotaci z MK ČR na zavedení automatizovaného knihovnického systému ve výši 161.000,-- Kč.

Na základě smluv o reklamě přispěly na výstavní projekty společnosti:

ČEZ, a. s.	200.000,-- Kč
Plzeňská teplárenská, a. s.	200.000,-- Kč
Evropská Cestovní Pojišťovna, a. s.	150.000,-- Kč

9.4 ODMĚŇOVÁNÍ

Odměňování v letech 2008–2010	2008	2009	2010
Přepočtený počet pracovníků	28,50	29,52	30,64
Průměrný plat	18656	20712	20703

9.5 SPRAVOVANÝ MAJETEK

9.5.1 STAV SPRAVOVANÉHO MAJETKU K 31. 12. 2010

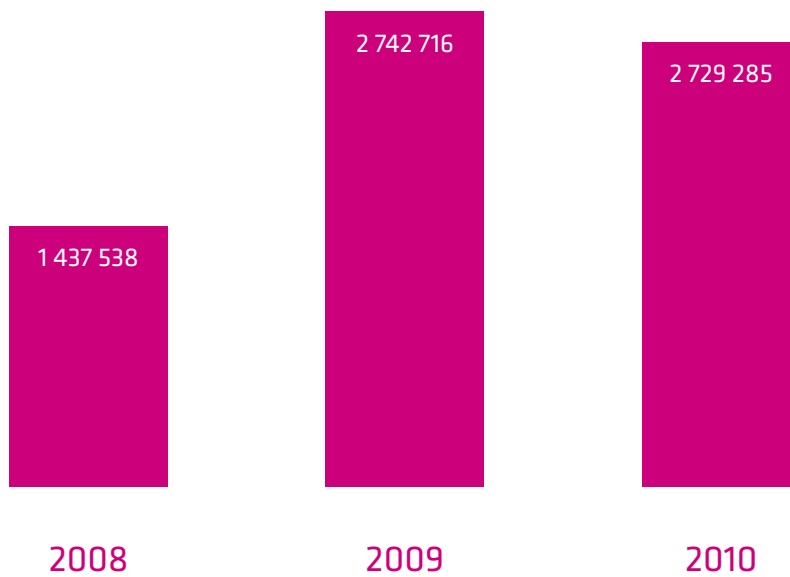
Stavby	56,247.674,93 Kč
Pozemky	838.277,-- Kč
Samostatné movité věci a soubory	15,751.219,80 Kč
Sbírka muzejní povahy	1,-- Kč
Dlouhodobý nehmotný majetek	115.200,-- Kč
Drobný dlouhodobý hmotný majetek	2,212.204,41 Kč
Drobný dlouhodobý nehmotný majetek	114.356,30 Kč
Zásoby	1,556.665,10 Kč

9.5.2 POUŽITÉ INVESTIČNÍ PROSTŘEDKY

V roce 2010 použila organizace investiční prostředky na následující akce:

rekonstrukce výstavních sál	422.184,-- Kč
multifunkční zařízení Minolta	89.988,-- Kč
zavedení automatizovaného knihovnického systému	191.200,-- Kč

Vývoj nákladů na výstavní činnost v Kč



10 KONTROLNÍ ČINNOST

10.1 VNITŘNÍ KONTROLNÍ ČINNOST

Vnitřní kontrolní systém v organizaci je upraven vnitropodnikovou směrnicí o finanční kontrole, která stanoví povinnosti a odpovědnost jednotlivých zaměstnanců.

V rámci ročního plánu kontrolní činnosti byly uskutečněny následující kontroly:

- x kontrola docházky
- x kontrola dodržování termínů výstav a doprovodných programů
- x kontrola příprav nákupních komisí
- x kontrola odesílání termínovaných žádostí o dotace a jejich plnění
- x kontrola čerpání investičních dotací
- x kontrola správy CES a DEMUS
- x kontrola v oblasti obsahu a realizace doprovodných kulturních programů
- x kontrola aktuálního stavu webových stránek galerie
- x kontrola činnosti edukačního oddělení
- x kontrola hlavní pokladny
- x kontrola dodržování termínů účetní uzávěrky
- x kontrola dodržování termínů v oblasti mzdové agendy
- x kontrola provedení inventarizace majetku
- x kontrola práce v oblasti správy budov
- x kontrola stavu zásob a prodaného zboží v pokladnách
- x kontrola účetních předkontací v pokladně
- x kontrola dodržování limitu pokladen výstavních sání

V roce 2010 nebyly v rámci vnitřních kontrol zjištěny závažné nedostatky.

10.2 VNĚJŠÍ KONTROLY FINANČNÍHO CHARAKTERU

- x Magistrát města Plzně, odbor kultury, prověřil využití dotace v souladu s podmínkami stanovenými ve smlouvě o poskytnutí dotace – č. smlouvy 2009/003332, grant VII/12/P – Martin Salcman 1896–1979. Nebyly shledány žádné závady.
- x Okresní správou sociálního zabezpečení Plzeň–město byla provedena kontrola plnění ohlašovacích povinností, odvodu pojistného na sociální zabezpečení, správnosti poskytování dávek nemocenského pojištění, vedení evidenčních listů důchodového pojištění, zaměstnávání poživatelů důchodu (kontrolované období leden 2009 až červen 2010). Nebyly zjištěny žádné nedostatky – opatření k nápravě nebylo uloženo.
- x Krajský úřad Plzeňského kraje – od listopadu 2010 do února 2011 probíhala komplexní kontrola hospodaření za období 2007–2009. Kontrolou nebyly zjištěny závažné nedostatky.



11 VÝHLED NA PŘÍŠTÍ ROK

11. 1 ODBORNÉ ODDĚLENÍ

11. 1. 1 VÝSTAVNÍ ČINNOST / PLÁN VÝSTAV NA ROK 2011

25. 2. 2011 – 8. 5. 2011 / výstavní síň „13“

Gabriel von Max (1840–1915)

autoři: Mgr. Roman Musil, PhDr. Aleš Filip, Ph. D. / kurátor: Mgr. Petra Kočová

Pražský rodák Gabriel Max, syn sochaře Josefa Maxe, studoval malířství na akademiích v Praze, Vídni a Mnichově, kde jej silně ovlivnil jeho hlavní učitel Karl von Piloty. V bavorské metropoli se usadil natrvalo, ale kontakty s českým prostředím nikdy nepřerušil; pravidelně vystavoval v soukromé galerii Mikuláše Lehmana, na výročních výstavách Krasoumné jednoty a v Čechách měl četné sběratele a obdivovatele. Max se proslavil svým pojetím oduševnělé ženské krásy, inovacemi náboženské malby, zájmem o spiritismus a darwinismus a tzv. opičími žánry. Patřil mezi čelní představitele mnichovské malířské školy, která se vyznačovala hladkým, staromistrovským přednesem, důrazem kladeným na celkové estetické pojetí námětu a psychologii zobrazených postav. Ve své době byl velmi ceněným malířem a jeho obrazy se prodávaly po celém světě. Několikrát byl zastoupen na světových výstavách a v roce 1900 obdržel k šedesátým narozeninám osobní šlechtický titul. Jeho umělecký vliv lze sledovat u řady významných českých autorů, jakými byli například Václav Brožík, Jakub Schikaneder, Maxmilián Pirner, Emanuel Krescenc Liška, Hanuš Knöchel, Karel Vítězslav Mašek, Lev Lerch, Josef Mandl a další.

Städtische Galerie im Lenbachhaus v Mnichově připravila monografickou výstavu Gabriela von Max, která probíhá od října 2010 do února 2011 ve výstavní síni Kunstbau. Část exponátů z mnichovské exhibice bude vystavena také v Plzni, kromě toho tu však budou také četná další díla z veřejných i soukromých sbírek. K výstavě v ZČG v Plzni je připravena stejnojmenná publikace, editor: Aleš Filip – Roman Musil, texty: kolektiv autorů, vydavatel: nakladatelství Arbor vitae v Řevnicích a ZČG v Plzni.

25. 2. 2011 – 22. 5. 2011 / výstavní síň Masné krámy

Ach Italia, cara mia! Umělci z Čech 19. století a Itálie

autor: prof. PhDr. Roman Prahel, CSc. / kurátor: Mgr. Ivana Jonáková

Výstava připravená v souvislosti s mezioborovým sympoziem ke kultuře 19. století v rámci Smetanovských dnů v Plzni představí italika z tvorby malířů a sochařů pocházejících z Čech, k tomuto původu se hlásících, nebo zde působících. Většina děl vznikla na základě snahy získat podporu pro pobyt v Itálii, respektive byla vytvořena během tohoto pobytu či jako jeho výsledek; okrajově jsou připomenuta i další díla s italskými látkami. Výstava představuje vůbec poprvé některá veřejnosti málo známá, avšak vynikající umělecká díla,

mezi nimi i práce nově restaurované. Vystaveno bude na 90 obrazů, kreseb, grafik, soch a dalších objektů. K výstavě je připravena stejnojmenná publikace, editor: Roman Prahel, texty: Roman Prahel, Ivana Jonáková, vydavatel: ZČG v Plzni.

24. 5. 2011 – 24. 7. 2011 / výstavní síň „13“

Madame Gali: expresionistické dílo Marie Galimberti–Provázkové (1880–1951)

autor: Mgr. Martina Pachmanová, Ph.D. / kurátor: Mgr. Marcela Štýbrová

Výstava zhodnotí přínos této umělkyně českému modernímu umění první poloviny 20. století a navazuje na projekty ZČG v Plzni z posledních dvou let, které byly věnovány téměř zapomenutým českým umělcům minulého století (Milada Marešová, František Pacík). Součástí výstavy budou archivní dokumenty (fotografie, korespondence) dokládající život i profesní dráhu Marie Galimberti–Provázkové, zapůjčené z Oblastního archivu v Jindřichově Hradci.

K výstavě bude vydána stejnojmenná publikace, autor: Martina Pachmanová, vydavatel: ZČG v Plzni, nakladatelství Arbor vitae, Řevnice.

7. 6. 2011 – 18. 9. 2011 / výstavní síň Masné krámy

Věci umění, věci doby. Skupina 42

autor: doc. PhDr. Marie Klimešová, Ph. D. / Mgr. kurátor: Petr Jindra

Soukromá sbírka moravské proveniencí zahrnuje nejen tvorbu válečného a krátce poválečného období, ale i obrazy a rané kresby, resp. fotogramy z předskupinového období třicátých let. Kvalita naprostě většiny prací je přesvědčivá a díky prozíravým akvizicím sběratele dovoluje vytvořit strukturovaný celek s překvapivými dominantami, který nemá charakter náhodně shromážděného materiálu. Pro poznání Skupiny 42 má tento soubor velký význam, neboť unikátní charakter řady děl rozšiřuje možnost interpretace zdánlivě dobře známých autorů o nové aspekty.

K výstavě bude vydán stejnojmenný katalog, autor: Marie Klimešová, vydavatel: ZČG v Plzni, nakladatelství Arbor vitae, Řevnice.

4. 8. 2011 – 23. 10. 2011 / výstavní síň „13“

Hodek, Kars, Max et al. / akvizice ZČG v Plzni z let 2008–2010

autoři: Mgr. Roman Musil, Mgr. Petr Jindra / kurátor: Mgr. Petr Jindra

Za poslední tři roky získala ZČG v Plzni do svých sbírek významná díla. Kvalitní a v ojedinělých případech exkluzivní přírůstky doplňují a zhodnocují zejména sbírku přelomu 19. a 20. století (Gabriel von Max, Miloš Jiránek, Jaroslav Špillar aj.), sbírku předválečné moderny (Georg Kars), sbírku regionálního umění meziválečného období

a okupace (Josef Hodek, František Koliha, Josef Tetínek, František Pořícký aj.) a sbírku poválečného umění (Věra Janoušková, František Pacík). Výstava několika desítek děl získaných v letech 2008–2010 zahrnuje vedle nejkvalitnějších expozičních kusů rovněž práce zajímavé z badatelského hlediska. Vedle nových děl obohacujících fond grafiky, malby a plastiky naleznou diváci na výstavě rovněž výkresovou dokumentaci, modely a fotografie reprezentující nově založenou sbírku architektury (Bohumil Chvojka, Leo Meisl, Josef Špalek, soubor fotografií z výstaviště v Plzni aj.). Výstava umožní návštěvníkům poznat aktuální sbírkové přírůstky a současnou akviziční strategii ZČG v Plzni.

K výstavě bude vydána stejnojmenná drobná brožura se seznamem nákupů, darů a stručnými anotacemi nejvýznamnějších akvizic, redakce: Petr Jindra, vydavatel: ZČG v Plzni.

5. 10. 2011 – 8. 1. 2012 / výstavní síň Masné krámy

Adolf Loos – dílo v českých zemích

autor: Mgr. Marie Szadkowska / kurátor: Mgr. Petra Kočová

Adolf Loos (1870–1933) byl jedním z nejvýraznějších mistrů moderní architektury. Na přelomu století svou kritikou současné kultury „literárně“ zbouřil zastaralé stavby historismu. Jeho životní styl, svobodný a přijímající podněty z celého světa, neustále překvapoval svými názory bigotní vídeňskou společností té doby. Výstava představuje dosud nepublikované archivní dokumenty, snímky Loosových staveb a unikátní fotografie interiérů. Autorům výstavy se podařilo shromáždit informace o všech realizovaných a nerealizovaných dílech, a to včetně návrhů, na nichž se Loos podílel pouhými konzultacemi. Výstava je koncipována jako chronologický přehled, obsahuje tedy i projekty, které se v důsledku rozhodnutí investorů uskutečnily pod vedením jiných stavitelů či architektů, včetně staveb, u nichž Loosovo autorství nebylo potvrzeno.

9. 11. 2011 – 12. 2. 2012 / výstavní síň Masné krámy

Loos / Plzeň / souvislosti

autor a kurátor: Ing. arch. Petr Domanický

První část výstavy („místa“) poukáže na logiku umístění jednotlivých interiérů luxusních bytů v blízkosti dnešní Klatovské třídy v Plzni nebo přímo na této třídě, která v meziválečné době představovala nejlepší adresu ve městě. Současně se první část výstavy bude zabývat dispozičním řešením Loosových bytů v návaznosti na řešení činžovních domů, v nichž se byty nacházejí. Druhá část výstavy („lidé“) se bude zabývat osobnostmi významných zadavatelů Loosových zakázek v Plzni, především z řad továrníků, lékařů apod. Bude se zajímat i o Loosovy spolupracovníky v Plzni, především o Karla Lhotu a Norberta Kriegera. Výstava představí i jiné soudobé bytové interiéry a vily z Plzně od dalších architektů, a to v linii funkcionalistické i tradicionalistické. Zmíněna budou jména významných firem, které se na vzniku Loosových prací podílely. Ve třetí části, nazvané „události“, bude pozornost věnována osudům Loosových bytů od doby druhé světové války do současnosti.

K výstavě bude vydána stejnojmenná publikace, editor: Petr Domanický, texty: kolektiv autorů, vydavatel: ZČG v Plzni.

1/ Gabriel von Max (1840–1915)

editor: Aleš Filip, Roman Musil

texty: kolektiv autorů

vydavatel: nakladatelství Arbor vitae v Řevnicích a ZČG v Plzni

2/ Ach Italia, cara mia! Umělci z Čech 19. století a Itálie

editor: Roman Prahel

texty: Ivana Jonáková, Roman Prahel

vydavatel: ZČG v Plzni

3/ Madame Gali: expresionistické dílo Marie Galimberti-Provázkové (1880–1951)

autor: Martina Pachmanová

vydavatel: nakladatelství Arbor vitae v Řevnicích a ZČG v Plzni

4/ Věci umění, věci doby. Skupina 42

autor: Marie Klimešová

vydavatel: nakladatelství Arbor vitae v Řevnicích a ZČG v Plzni

5 / Hodek, Kars, Max et al. / Akvizice ZČG v Plzni z let 2008–2010

redakce: Petr Jindra

texty: Petr Jindra, Roman Musil

vydavatel: ZČG v Plzni

6/ Loos / Plzeň / souvislosti

editor: Petr Domanický

texty: kolektiv autorů

vydavatel: ZČG v Plzni

11. 1. 3 PÉČE O SBÍRKY / ODBORNÉ ODDĚLENÍ

V souvislosti s plánovanou personální výměnou na postu správce depozitáře proběhne ve 4. čtvrtletí roku 2011 celková inventarizace sbírek ZČG v Plzni.

V rámci programu digitalizace sbírek proběhne kontrola správy CES a DEMUS. V roce 2011 plánuje galerie rozšířit digitální obrazovou dokumentaci sbírek o cca 100 sbírkových děl.

V rámci seznamování veřejnosti se sbírkami galerie bude zahájen dlouhodobý program jednodenních výstav jednoho díla ze sbírek ZČG v Plzni, jehož smyslem je umožnit kulturní veřejnosti poučené seznámení s vybranými díly, která zůstávají uzavřena v depozitáři, neboť galerii chybí výstavní prostor pro stálou expozici sbírek. Tyto výstavy se pod názvem *Jedno dílo / jeden svět* budou konat vždy první středu v měsíci (s výjimkou období, kdy tento den připadne na dobu výměny výstav) ve střední lodi výstavní síně Masné krámy. V 17,00 hodin pak veřejnosti dílo představí jeden z kurátorů galerie. Vstup na tuto přednášku bude za snížené vstupné. Na výstavách *Jedno dílo / jeden svět* se budou pravidelně střídát příklady moderního a starého umění, umělci celorepublikového významu i regionální osobnosti, obrazy, plastiky i architektura. Do výstavního programu galerie na rok 2011 je současně zařazena výstava, která veřejnosti představí významné akvizice galerie z let 2008–2010. Výstava pod názvem *Hodek, Kars, Max et al. / Akvizice ZČG v Plzni z let 2008–2010* se uskuteční v termínu 4. 8. – 23. 10. 2011.

11. 1. 4 PÉČE O SBÍRKY / KONZERVÁTORSKÉ ODDĚLENÍ

Pro rok 2011 předpokládáme přibližně 40 konzervátorských zásahů a ojedinělé restaurátorské zásahy související zejména s čištěním obrazů.

11. 1. 5 VZDĚLÁVACÍ A EDUKAČNÍ PROGRAMY

V rámci rozvoje veřejné komunikace galerie a snahy o aktualizaci a zkvalitnění jejího kulturního a vzdělávacího servisu proběhne kontrola, analýza a případná revize struktury a forem doprovodných kulturních a edukačních programů k pořádaným výstavám.

11. 2 PROPAGACE

- × ZČG v Plzni rozšíří vizuálně komunikační systém upozorňující na výstavní síně a program galerie v prostoru města formou nových vitrín na objektech galerie, pro propagaci činnosti galerie se rovněž plánuje využití výkladců objektu v Pražské 16. Záměrem ZČG v Plzni je rovněž optimalizace propagace aktivit galerie ve veřejném prostoru (např. využití tzv. citylights).
- × ZČG v Plzni připravuje vydání základního materiálu o instituci ve formě skládačky, určené k volné dispozici, která bude podávat aktuální informace o galerii (historie, současnost / projekt nové budovy, sbírkový fond, akviziční program, výstavní program, ediční program, vědecko-výzkumný program, doprovodné pořady, edukační a vzdělávací programy, knihovna, galerijní obchod). Materiál v české, anglické a německé mutaci bude distribuován ve vybraných turistických cílech, v informačních centrech, galeriích, muzeích a jiných veřejně přístupných kulturních a památkových objektech Plzeňského kraje.



