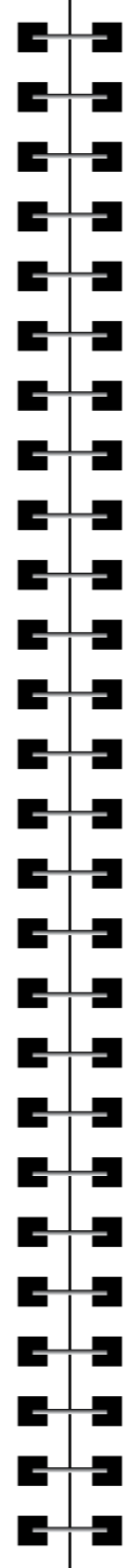


ZČ
/ G

Západočeská galerie v Plzni

VÝROČNÍ ZPRÁVA ZA ROK 2011



ZČ / **G**
Západočeská galerie v Plzni

1 ÚVOD



Masné krámy, 5. prosince 2011. Prezentace významné akvizice ZČG: Václav Brožík, *Anežka Steinhäuserová a Zikmund ze Švamberka (Ve smrti spojení)*, 1875. Zleva: ředitel ZČG Roman Musil, radní pro oblast kultury, památkové péče a cestovního ruchu Václav Koubík a hejtman Plzeňského kraje Milan Chovanec.

1.1 SLOVO ŘEDITELE

Rok 2011 se pro Západočeskou galerii v Plzni nesl ve znamení výrazných výstavních projektů. Hned na začátku roku uvedla galerie autorskou výstavu s reprezentativní publikací, na níž spolupracoval mezinárodní tým specialistů a která byla věnována významnému pražsko-mnichovskému umělci Gabrielu von Maxovi, který patřil mezi nejvýznamnější reprezentanty mnichovské salonní malby. Tento projekt, podpořený vědeckovýzkumným grantem GAČR, byl připraven ve spolupráci se Städtische Galerie im Lenbachhaus v Mnichově a znamenal pro Západočeskou galerii první výraznou a aktivní spolupráci se zahraničím. Za pozornost stojí úspěšná výstava Skupiny 42 (*Věci umění, věci doby / Skupina 42*), která veřejnosti představila vůbec poprvé prakticky v celku jednu z nejkvalitnějších kolekcí na toto téma, jež se nachází v soukromé sbírce MUDr. Jana Vykoukala v Boskovicích. Závěr roku patřil dvěma výstavám věnovaným zakladatelské osobnosti moderní architektury první poloviny 20. století Adolfu Loosovi. Výstava *Adolf Loos – dílo v českých zemích*, převzatá z Muzea hl. města Prahy a pořádaná ve výstavní síni Masné krámy, a autorský projekt Západočeské galerie *Loos – Plzeň – souvislosti / Loos – Pilsen – Connections*, připravený s obsažnou a badatelsky přínosnou publikací pro výstavní síň „13“, vzbudily mimořádnou pozornost. Oba projekty se navíc uskutečnily v době, kdy v Plzni gradovala diskuse týkající se využití Loosových interiérů, které architekt projektoval pro několik významných plzeňských rodin.

O jeden z nejvýznamnějších mezonetových bytů, navržený Adolfem Loosem a dále rozpracovaný a realizovaný architektem Heinrichem Kulkou pro rodinu Oskara Semlera na Klatovské třídě 110, dlouhodobě usiluje Západočeská galerie. Naším cílem je tento objekt prostřednictvím dotace z tzv. Norských fondů zrekonstruovat, zřídit zde stálou expozici věnovanou době, kdy Adolf Loos pracoval pro plzeňské investory, a vybudovat zde badatelské Centrum pro výzkum architektury 19. a 20. století. Za tímto účelem byla iniciována série důležitých jednání mezi naším zřizovatelem, Plzeňským krajem, a statutárním městem Plzeň, která by měla vést k tomu, aby objekt získala do správy Západočeská galerie.

Západočeská galerie získala do svých sbírek 24 sbírkových předmětů, a to včetně mimořádně cenného fotografického archivu architekta Karla Lhoty či dvou modelů nové budovy Západočeské galerie, kterou navrhli architekti Ladislav Kuba a Tomáš Pilař. Jednou z nejvýznamnějších akvizic, kterou jsme do našich sbírek zakoupili s finanční podporou Plzeňského kraje a programu ISO Ministerstva kultury ČR do našich sbírek za 1 550 000 Kč, se stal obraz Václava Brožíka *Anežka Steinhäuserová a Zikmund ze Švamberka (Ve smrti spojeni)*. Významné dílo, stojící na počátku autorovy umělecké dráhy, bylo slavnostně představeno veřejnosti dne 5. prosince 2011 za účasti hejtmana plzeňského kraje Milana Chovance a člena rady pro oblast kultury, památkové péče a cestovního ruchu Václava Koubíka.

Díky nově obsazenému místu v oblasti public relations Mgr. Evou Reitspiesovou se nám podařilo podstatně zkvalitnit propagaci Západočeské galerie a všech jejích aktivit na veřejnosti. Zejména o našich výstavních a publikačních projektech už běžně informují celorepubliková periodika, jakými jsou například Lidové noviny, Respekt, Mladá fronta Dnes, Literární noviny, Právo. Několik reportáží přinesla i Česká televize.

V roce 2011 se Západočeské galerii podařilo zvýšit návštěvnost svých výstav proti předchozímu roku o 31 %, tedy na 25 386 návštěvníků. Ještě výraznější nárůst jsme proti předchozímu roku zaznamenali v oblasti tržeb za prodané vstupné a galerijní zboží (publikace, pohlednice, upomínkové předměty), a to o 75 %, tedy na 793 998 Kč. Stejně tak jsme byli úspěšní v rámci vícezdrojového financování, kdy jsme proti roku 2010 zaznamenali navýšení o 66 %, tedy na 1 680 000 Kč.

Za úspěch lze také označit zařazení dvou našich publikací k výstavám *Vladislav Mirvald – Retrospektiva* a *Ještě místo pustá zem / Josef Bolf, Ivan Pinkava* do užšího výběru soutěže Nejkrásnější české knihy za rok 2010, vyhlášené 14. 4. 2011. A konečně úspěchem je i prestižní ocenění Czech Grand Design za rok 2010 pro grafického designéra Roberta V. Nováka, vyhlášené 12. 2. 2011, které mimo jiné obdržel za vizuální styl pro Západočeskou galerii v Plzni.

Západočeská galerie v Plzni vstupuje do dalšího roku se snahou dále rozvíjet a zkvalitňovat své služby, poskytované veřejnosti, a při tom nic neslevit ze svých odborných ambicí. Hlavními úkoly, které nás čekají, jsou intenzivní práce v souvislosti se získáním Loosova interiéru na Klatovské třídě 110 do naší správy a příprava žádosti o dotaci na jeho rekonstrukci z tzv. Norských fondů. Mezi priority však i nadále patří vyvíjet veškeré možné aktivity směřující k realizaci stavby nové budovy Západočeské galerie na pozemku U Zvonu.

Mgr. Roman Musil
ředitel Západočeské galerie v Plzni



Ředitel ZČG Mgr. Roman Musil

1.2 ZÁKLADNÍ ÚDAJE

Název: Západočeská galerie v Plzni

Zřizovatel: Plzeňský kraj

Forma právní subjektivity: Příspěvková organizace

Sídlo: Pražská 13, 301 00 Plzeň

Tel.: 377 908 511

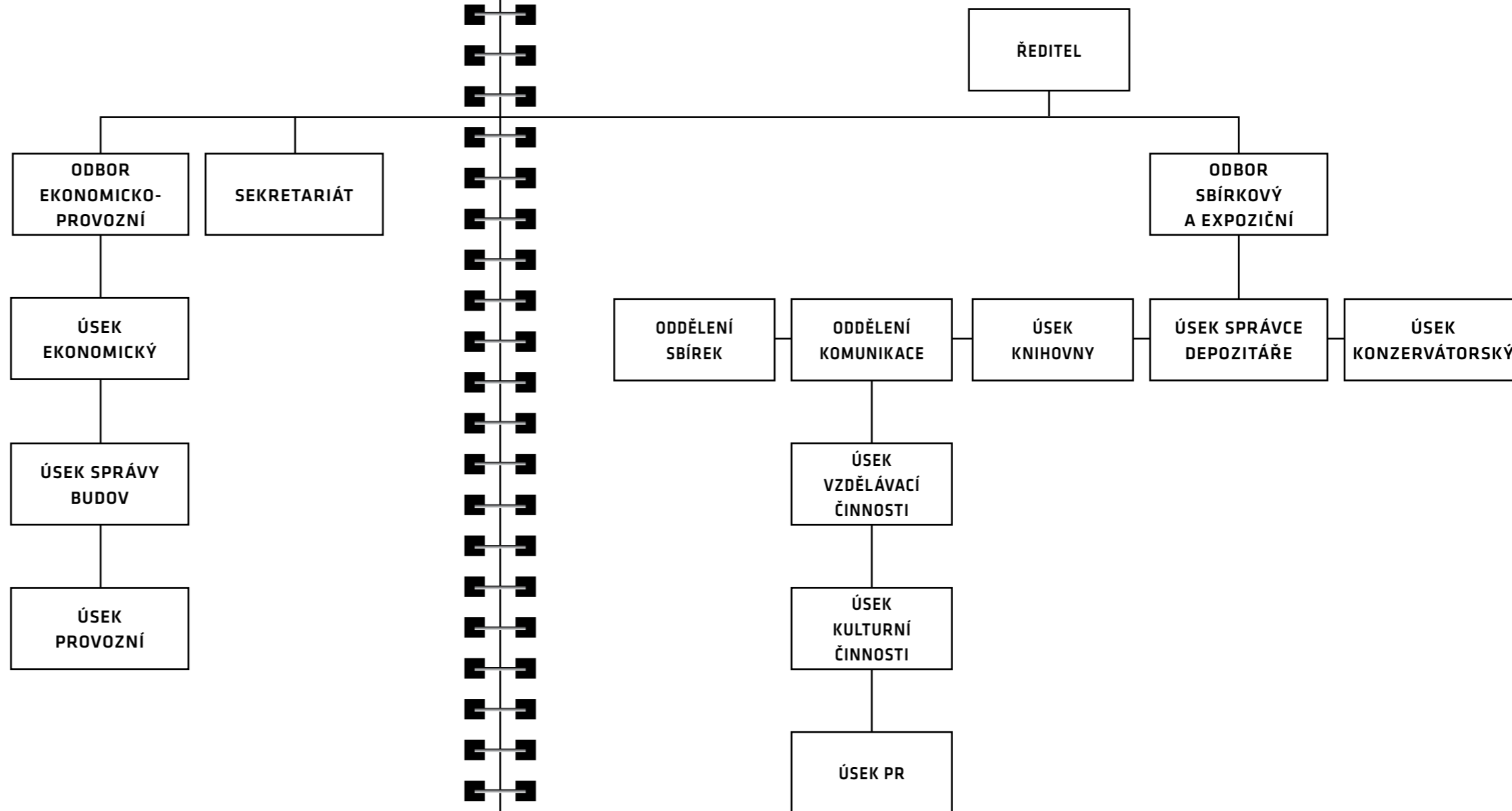
Fax: 377 908 510

e-mail: info@zpc-galerie.cz

www.zpc-galerie.cz

Západočeská galerie v Plzni (dále jen ZČG) sídlí v centru města ve třech budovách, které jsou kulturními památkami. Výstavní síň Masné krámy je ve výhradním vlastnictví zřizovatele – Plzeňského kraje, dům Pražská 16 je zcela ve vlastnictví města Plzně a dům Pražská 13 patří z 1/4 zřizovateli a ze 3/4 městu Plzeň.

1.3 ORGANIZAČNÍ STRUKTURA



1. 4 PERSONÁLNÍ ÚDAJE

Ve vykazovaném období měla Západočeská galerie v Plzni 31 přepočtených pracovníků.

Ředitelství ZČG v Plzni

Ředitel galerie:

Mgr. Roman Musil

Statutární zástupce ředitele, ekonom:

Ing. Lud'ka Kozibratková

Odborný zástupce ředitele:

Mgr. Petr Jindra

Sekretariát:

Lenka Kolářová

Pracovník PR:

Mgr. Eva Reitspiesová (od 1. 9. 2011)

Odborní pracovníci

Kurátor sbírkových fondů:

Mgr. Ivana Jonáková, Mgr. Petra Kočová,
Ing. arch. Petr Domanický

Lektor, kurátor:

Mgr. Marcela Štýbrová

Manažer kulturních programů:

Mgr. Jiří Hlobil

Správce depozitáře:

Josef Šik

Konzervátoři:

Jan Jirka, Petr Kutek

Dokumentace, knihovna:

Bc. Veronika Popelková

Ekonomický a provozní odbor

Účetní:

Věra Šiková

Správce budov:

Rostislav Kuba

Pokladní:

Iva Čechová, Anna Ivanová,
Ivana Pulicarová, Marie Široká

Průvodkyně:

Ladislava Benešová, Anna Demišová,
Marie Kopáčková, Alena Kořínková,
Jana Ludvíková, Danuše Saxlová

Ostraha:

Vladimír Gardavský, Josef Matas,
Petr M. Teichmann, František Tolma,
Jana Tolmová, Václav Vít, Ladislav Zámeček

Úklid:

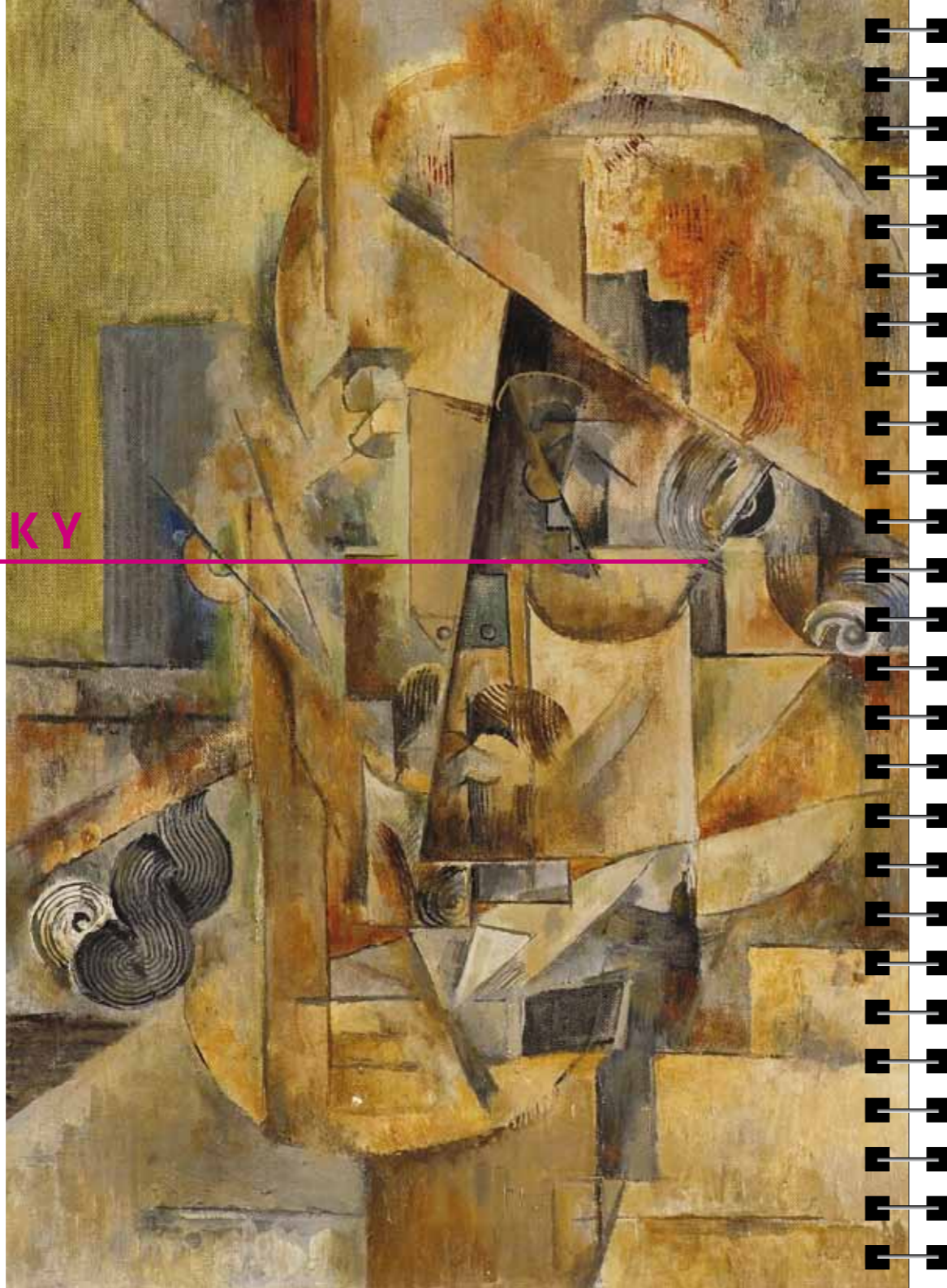
Alena Kepková, Marie Reitingerová

Externí pracovníci:

Karel Bezděk, Jaroslava Faitová,
František Klečka, Libuše Kadlecová

2 SBÍRKY

Emil Filla, *Hlava starého muže*, 1914



2.1 STAV

2.1.1 PROFIL SBÍREK

Sbírký ZČG patří k významným uměleckým fondům v České republice. Jejich těžištěm je české umění 19. století a první poloviny 20. století. Kresba a malba 19. století, umění přelomu století a umění předválečné a meziválečné moderny (zejména český kubismus) tvoří ucelené, mimořádně hodnotné soubory s díly nejvýznamnějších umělců (Karel Purkyně, Antonín Chitussi, Václav Brožík, Mikoláš Aleš, Jan Preisler, Antonín Slaviček, Jan Štursa, Bohumil Kubišta, Emil Filla, Otto Gutfreund, Jan Zrzavý, Rudolf Kremlíčka, František Tichý, Jindřich Štýrský, Toyen a další). Ojedinelá díla vysoké kvality (Madona z Dýšiny, Mistr I. W., Votivní deska Kašpara Kašpárka, Matyáš Bernard Braun, Zvěstování) obsahuje rovněž početně skromnější sbírka starého umění zahrnující období 14.–18. století. Specifickou součástí sbírek tvoří kolekce regionálního umění 19. a 20. století (Augustin Němejc, bratři Špillarové, meziválečná tvorba členů Sdružení západočeských výtvarných umělců v Plzni). Roku 2009 galerie založila novou sbírku orientovanou na dokumentaci architektury zejména v západních Čechách od 19. století po současnost s důrazem na regionální projevy moderny. Sbírky Západočeské galerie v Plzni tvoří vesměs díla spojená s českým prostředím, jsou zde však i ojedinelé příklady špičkové zahraniční produkce, již reprezentují jména jako Gabriel von Max ve sbírce umění 19. století, Georg Kars či Salvador Dalí ve sbírce moderny nebo někteří autoři ze sbírky současného umění.

2.1.2 ROZSAH SBÍREK K 31. 12. 2011 DLE POČTU INVENTÁRNÍCH ČÍSEL V JEDNOTLIVÝCH PODSBÍRKÁCH

Architektura (A)	18
Plastika (P)	258
Obrazy (O)	1 412
Kresby (K)	1 401
Grafika (G)	1 228 ¹
Deponované obrazy (DO)	104
Deponovaná plastika (DP)	9
Deponované kresby (DK)	149
Deponovaná grafika (DG)	18

celkem: 4 597

¹ Nižší údaje oproti roku 2010 jsou odůvodněny skutečností, že v předchozích výročních zprávách byl uváděn počet všech zapsaných inv. čísel bez ohledu na položky vyškrtnuté z fondu z důvodu např. restitučních. Stávající čísla tedy reprezentují přesný stav sbírkového fondu, nikoli inventárních knih, jak tomu bylo dříve.

2. 2 PREZENTACE SBÍREK

2. 2. 1 SITUACE

ZČG dosud nemá pro stálou expozici, v níž by mohla své sbírky představovat veřejnosti. Od vzniku galerie v roce 1954 do roku 1985 byla stálá expozice úzkého výběru sbírkového fondu galerie umístěna ve výstavních sálech budovy Západočeského muzea v Plzni, kde měla galerie v prvních desetiletích své existence provizorní administrativní a expoziční zázemí. Od té doby vyrostla celá generace, v jejímž povědomí sbírková instituce v Plzni prakticky neexistuje. Galerie proto pevně věří v realizaci projektu nové budovy pro stálou expozici sbírek ZČG v prostoru U Zvonu. V roce 2010–2011 byly vytvořeny dvě varianty modelu vítězného architektonického projektu (model budovy v situaci zástavby a samostatný model budovy s průhledným pláštěm umožňující pohled do interiéru), které si mohou návštěvníci galerie prohlédnout ve výstavní síni Masné krámy. ZČG v roce 2011 představila veřejnosti svoji sbírkovou aktivitu výstavou přírůstků z posledních let pod názvem *Hodek, Kars, Max et al. / Akvizice ZČG z let 2008–2011* (výstavní síň „13“, 5. srpna – 23. října 2011). V roce 2011 zahájila ZČG program výstav *Jedno dílo / jeden svět*, který veřejnosti každou první středu v měsíci představuje vybraný sbírkový exponát s odborným výkladem kurátora. Práce ze sbírek ZČG byly i v roce 2011 součástí výstav pořádaných Západočeskou galerií v Plzni: *Ach! Italia, cara mia! Umělci z Čech 19. století a Itálie; Gabriel von Max (1840–1915)*.

2. 2. 2 ZÁPŮJČKY

ZČG se svými dlouhodobými zápůjčkami početnějšího souboru děl podílí na expozicích v rodném domě Augustina Němejce v Nepomuku (Městské muzeum a galerie Nepomuk) a bratří Špillarů (Galerie bratří Špillarů v Domažlicích). Každoročně jsou realizovány zápůjčky ze sbírkového fondu pro krátkodobé výstavy v galeriích a muzeích na území ČR i v zahraničí. V roce 2010 bylo zapůjčeno 107 sbírkových předmětů, z toho 105 do institucí v ČR a 2 do zahraničí. Nejvýznamnějším projektem, kterého se ZČG zúčastnila zápůjčkou obrazu *Námořník* od Bohumila Kubišty (O 810), byla výstava *Images of the mind. Bildwelten des Geistes aus Kunst und Wissenschaft* připravená Deutsches Hygiene-Museum v Drážďanech (23. 7. – 31. 10. 2011) ve spolupráci s Moravskou galerií v Brně, kam se obměněná výstava pod názvem *Obrazy mysli / Mysl v obrazech* přesunula na konci roku (termín výstavy 9. 12. 2011 – 18. 3. 2012). Galerie se svými zápůjčkami podílela vedle této výstavy i na dalších několika nejvýznamnějších výstavách v ČR, např. *Konec avantgardy?* v Galerii hlavního města Prahy (26. 5. – 25. 9. 2011), retrospektivní výstava *Joža Uprka (1861–1940): Evropan slováckého venkova* v Národní galerii v Praze (23. 9. 2011 – 29. 1. 2012) a *Černá slunce. Odvrácená strana modernity* v Galerii výtvarného umění v Ostravě (6. 12. 2011 – 4. 3. 2012).

2. 2. 3 PŘEHLED ZÁPŮJČEK

Instituce	výstava	plastiky	obrazy	kresby	grafiky
Severočeská Galerie výtvarných umění v Litoměřicích	<i>Jitka a Květa Válovy – Malá retrospektiva</i>		2		
Galerie výtvarného umění v Ostravě	<i>Alfons Mucha / 150 let</i>		1	6	1
Museum Kampa Praha	<i>Adriena Šimotová; Menší ohlédnutí: Perforace, frotáže 1975–1991</i>			1	
Oblastní galerie Vysočiny v Jihlavě	<i>Temná noc, jasná noc. Měsíc a noc v českém výtvarném umění 19. a 21. století</i>		17		
Studijní a vědecká knihovna Plzeňského kraje	<i>Výstava k Mezioborovému sympoziu ke kultuře 19. století v rámci Smetanovských dnů</i>			4	
Galerie výtvarného umění v Hodoníně	<i>Joža Uprka (1861–1940)</i>		3		
Galerie hlavního města Prahy	<i>Jiří Thýn – Předobrazy, prostor, abstrakce</i>	1			
Galerie hlavního města Prahy	<i>Konec avantgardy?</i>		2	1	
Galerie moderního umění v Roudnici n. Labem	<i>František Kaván / hvězda Mařákovy školy</i>		3		
Společnost Topičova salonu	<i>František Pacík</i>	5		3	
Městské muzeum Hlinsko	<i>Výtvarné Hlinecko</i>		1		
Národní galerie v Praze	<i>Adolf Chwala (1836–1900)</i>		2		
Národní galerie v Praze	<i>Joža Uprka (1861–1940): Evropan slováckého venkova</i>		1		
Galerie hlavního města Prahy	<i>Václav Radimský (1867–1946)</i>		3		
Galerie výtvarného umění v Ostravě	<i>Černá slunce. Odvrácená strana modernity</i>		7		
Galerie moderního umění v Hradci Králové	<i>Karel Černý (1910–1960)</i>		6		
Moravská galerie v Brně	<i>Obrazy mysli / Mysl v obrazech</i>		1	4	
Galerie F. Jeneweina	<i>Čeští umělci ve Francii 1900–1918</i>		2	3	
Muzeum Prostějovska	<i>Snový svět Jana Zrzavého</i>		9		
Západočeské muzeum v Plzni	<i>Mistři plakátu. Plakáty období Belle Époque ze sbírky Západočeského muzea v Plzni</i>			2	
Galerie Klatovy / Klenová	<i>Malíři prostých motivů</i>		4		
Galerie umění Karlovy Vary	<i>Proměny Jiřího Koláře</i>			10	
Max-Liebermann-Haus in Berlin	<i>Neue Secession in Berlin und der Expressionismus</i>		1		
Deutsches Hygiene-Museum, Dresden	<i>Images of the mind. Bildwelten des Geistes aus Kunst und Wissenschaft</i>		1		
		6	66	34	1

2. 2. 4 SBÍRKY NA WEBOVÝCH STRÁNKÁCH GALERIE

Na internetových stránkách galerie www.zpc-galerie.cz je představeno 40 děl reprezentujících základní profil sbírkového fondu: Umění 14.–18. století, Umění 19. století, Umění přelomu 19. a 20. století, Česká moderna, Meziválečné a poválečné umění. Digitalizace sbírek dosud probíhá, snahou ZČG je jejich zpřístupnění v Registru sbírek Rady galerií v následujícím roce.

2. 2. 5 PUBLIKACE DĚL V LITERATUŘE

V roce 2011 poskytla ZČG souhlas s reprodukováním 63 děl ze svých sbírek pro účely výstavních katalogů (včetně zahraničních), odborných publikací a monografií umělců. V knižní produkci ZČG (katalogy, publikace) bylo za rok 2011 reprodukováno celkem 10 děl ze sbírek galerie v katalogích *Ach! Italia cara mia! Umělci z Čech 19. století a Itálie* (8 děl), *Gabriel von Max (1840–1915)* (1 dílo) a *Loos – Plzeň – souvislosti / Loos – Pilsen – Connections* (1 dílo + soubor snímků z archivu Karla Lhoty ve sbírkách ZČG).



Karel Lhota, *Portrét Adolfa Loose*, druhá polovina dvacátých let 20. století, Fotografický archiv Karla Lhoty, akvizice ZČG v roce 2011

2. 3 AKVIZICE

2. 3. 1 ÚVOD

Akviziční program ZČG se řídí kritériem umělecké kvality a badatelským významem daného díla. Orientuje se na získávání děl autorů celorepublikového a evropského významu a na díla významných regionálních autorů spojených s Plzní či Plzeňským krajem. Od roku 2009 je součástí akviziční strategie ZČG budování sbírkového fondu architektury, zejména projektové dokumentace, různých archivních dokumentů včetně fotografií, ale také modelů a mobiliáře. Tato sbírka se rozrostla o 4 inventární čísla zahrnující rozsáhlý a mimořádně významný soubor fotografií z archivu Karla Lhoty a modely budov. Ve sledovaném roce získala ZČG celkem 23 výtvarných děl nákupem a darem. ZČG spolupracuje s nákupní komisí složenou z respektovaných odborníků, zejména v oblasti umění 19. století a moderního umění, která tvoří těžiště sbírkového fondu galerie.

2. 3. 2 CHARAKTERISTIKA NEJVÝZNAMNĚJŠÍCH AKVIZIC

Nejvýznamnější akvizice roku 2011 obohatily ve dvou případech sbírku architektury a rovněž ve dvou případech sbírku obrazů.

Fotografický archiv architekta Karla Lhoty tvoří fotoalba a soubor volných fotografií, pocházejících z doby působení Karla Lhoty, jednoho z nejvýznamnějších spolupracovníků Adolfa Loose, v Plzni (1925–1932). Jde o cennou dokumentaci bytových interiérů, realizovaných Adolfem Loosem v Plzni, a o řadu dalších snímků Lhotových samostatných prací divadelních výprav, bytových interiérů atd. Cenné jsou rovněž snímky dokumentující společenský život Plzně uvedené doby (městské divadlo, výstavy SZVU apod.).

Model domu manželů Hirschových v Plachého ulici č. 6 v Plzni, zpracovaný v měřítku 1 : 50, zachycuje rekonstrukci původního stavu nedochovaného bytového interiéru manželů Willyho a Marthy Hirschových, který se nacházel v prvním patře. Jednalo se o první práci Adolfa Loose v Plzni pro klienty, kteří jej do Plzně přivedli prostřednictvím rodinných vazeb s vídeňskými klienty a intelektuálním okruhem architekta z rodiny Krausových. Bytový interiér byl dle návrhu Adolfa Loose upraven v letech 1907–1910 a doplněn za účasti stejného architekta a Karla Lhoty v letech 1927–1930. Model zachycuje i pozdější úpravy domu, navržené Loosovým někdejším spolupracovníkem Heinrichem Kulkou. Snaží se naznačit funkční i výtvarné vztahy bytového interiéru k celému objektu k roku 1937.

Do souboru děl Václava Brožíka, k němuž se Plzeň vždy hlásila jako ke krajanovi a který díky tomu patří ve sbírce ZČG k nejlépe zastoupeným, přibyl historický obraz z roku 1875 s námětem nešťastné smrti milenců **Anežky Steinhäuserové a Zikmunda ze Švamberka** (známý také pod názvem **Ve smrti spojení**), inspirovaný románem dobově oblíbeného spisovatele Karla Šebestiána Herloše *Böhmen von 1414 bis 1424* o husitských válkách.

Akvarel Františka Hudečka s názvem **Ulice v době, kdy jdou ženy spát** pochází z klíčového období tvorby Skupiny 42 a svou ikonografií (vzácně s tematikou intimity ženy v městském prostoru, jíž nechýbí erotický tón) je zajímavým dokladem Hudečkovy tvorby z této doby v souvislosti s městskou tematikou a „nočními chodci“. Jedním z cílů akviziční činnosti ZČG je snaha rozšířit ve sbírkách velmi torzovitý soubor umění čtyřicátých let. Skupina 42 je zde zastoupena dílčími pracemi, mezi něž patří vynikající *Noční chodec* Františka Hudečka, rovněž z roku 1943.

2. 3. 3 SEZNAM ZÍSKANÝCH SBÍRKOVÝCH PŘEDMĚTŮ A ZPŮSOB JEJICH NABYTÍ

	autor	název, datace, technika, rozměr	podsbírka	způsob nabytí
1	Josef Mandl	<i>Svatá Ludmila</i> , kolem r. 1900, olej, plátno, 82 x 56,5 cm	obrazy	nákup
2	Miroslav Tázler	<i>Don Quijote</i> , 1957, olej, lepenka, 56 x 45,5 cm	obrazy	nákup
3	Karel Souček	<i>Bez názvu</i> , 1941, olej, překližka, 54 x 39,5 cm	obrazy	nákup
4	Svatopluk Klimeš	<i>Eva z ČR I, Romka (cyklus Setkání)</i> , 2008, fotografie interpretovaná ohněm, 40 x 30 cm	obrazy	nákup
5	Svatopluk Klimeš	<i>Eva z ČR II, Romka (cyklus Setkání)</i> , 2008, fotografie interpretovaná ohněm, 40 x 30 cm	obrazy	nákup
6	Karel Lhota	<i>Fotografický archiv</i> , volné fotografie a fotografie v albu	architektura	nákup
7	Kuba & Pilař architekti, s. r. o.	<i>Model vítězného návrhu na novou budovu Západočeské galerie v Plzni</i> , 1 : 100, 2010–2011, plast, 61 x 100 x 100 cm	architektura	nákup
8	Kuba & Pilař architekti, s. r. o.	<i>Model vítězného návrhu na novou budovu Západočeské galerie v Plzni</i> , 1 : 200, 2010–2011, plast, 45 x 100 x 100 cm	architektura	nákup
9	Emanuel Max, Miloš Věrný (autor odlitku)	<i>Busta Aloise Klára z kaple Klárova ústavu</i> , 1842, odlitek 2011, sádra, v. 67 cm	plastika	nákup
10	Gabriel Max	<i>Soubor třinácti juvenilních kreseb Gabriela Maxe</i> , tuš, tužka, akvarel, rozdílné formáty	kresba	dar
11	Rudolf Sikora	<i>Z cyklu Pozemšťan (Vstaň a chod!)</i> , 5/40, 1996/2001, ofset, serigrafie, 100 x 70 cm	grafika	dar

	autor	název, datace, technika, rozměr	podsbírka	způsob nabytí
12	Rudolf Sikora	<i>Z cyklu Hrob pro Maleviče I</i> , 2/40, 1996/2001, ofset, serigrafie, 100 x 70 cm	grafika	dar
13	Rudolf Sikora	<i>Z cyklu Hrob suprematistův E. A.</i> , 1994/2001, ofset, serigrafie, 100 x 70 cm	grafika	dar
14	Rudolf Sikora	<i>Z cyklu Malevičův hrob E. A.</i> , 1994/2001, ofset, serigrafie, 100 x 70 cm	grafika	dar
15	Svatopluk Klimeš	<i>Eva, 3. 8. 1986, Praha, ČR, Romka (cyklus Setkání)</i> , 2009, kombinovaná technika, plátno, 90 x 80 cm	obrazy	dar
16	Svatopluk Klimeš	<i>Camilla, 30. 4. 1979, Røros, Norsko (cyklus Setkání)</i> , 2008, kombinovaná technika, plátno, 90 x 80 cm	obrazy	dar
17	Svatopluk Klimeš	<i>Camilla, 30. 4. 1979, Røros, Norsko (cyklus Setkání)</i> , 2008/9, fotografie interpretovaná ohněm, 40 x 30 cm	obrazy	dar
18	Svatopluk Klimeš	a/ <i>Camilla</i> , 2008/9, propálená matrice, pauzovací papír, 90 x 80 cm b/ <i>Eva</i> , 2009, propálená matrice, balicí papír, fix, 94 x 80 cm c/ <i>Eva</i> , 2009, propálená matrice, balicí papír, uhel, 89,5 x 80 cm	kresba (3 x)	dar
19	Václav Brožík	<i>Anežka Steinhäuserová a Zikmund ze Švamberka (Ve smrti spojení)</i> , 1875, olej, plátno, 119,5 x 174,5 cm	obrazy	nákup
20	František Hudeček	<i>Ulice v době, kdy jdou ženy spát</i> , 1943, akvarel, tužka, papír, 29 x 37 cm	obrazy	nákup
21	Jaroslav Votlučka	<i>Soubor čtyř sklomaleb pro výzdobu interiéru kavárny Ulrich v Plzni</i> , sklo, kombinovaná technika, 5 ks, 90 x 135 / 130 / 150 / 133,5 / 138,5 cm	obrazy	nákup
22	Jaroslav Votlučka (?)	<i>Soubor čtyř dokumentárních fotografií k výtvarnému řešení exteriéru a interiéru kavárny Ulrich v Plzni</i>	architektura	nákup
23	Alena Koenigsmarková	<i>Pražská pieta</i> , 1969, kombinovaná technika, dřevo, 100 x 100 cm	obrazy	dar
24	Adolf Loos, Miroslav Kovanda (autor modelu)	<i>Model domu v Plachého 6 v Plzni zachycující interiér bytu rodiny Willyho a Marthy Hirschových navržený Adolfem Loosem v letech 1907–1908</i> , 1 : 50, 2011, plast, v. 42,3 cm (s poklopem), š. 66 cm, h. 71,3 cm	architektura	nákup

2. 3. 4 ÚBYTKY ZE SBÍREK

V roce 2011 nedošlo k žádnému úbytku ze sbírek ZČG.

2. 3. 5 CELKOVÁ ČÁSTKA VYDANÁ NA AKVIZIČNÍ ČINNOST V ROCE 2010

V roce 2011 nakoupila ZČG do svých sbírek 24 děl (inventárních čísel) za celkovou částku 2,154.000 Kč. Tato částka zahrnuje mimořádný příspěvek ve výši 775.000 Kč na nákup obrazu Václava Brožíka *Anežka Steinhäuserová a Zikmund ze Švamberka (Ve smrti spojeni)* z roku 1875, který poskytlo MK ČR z prostředků ISO, a který doplnil mimořádný příspěvek ve výši 500.000 Kč od zřizovatele galerie Plzeňského kraje. Plzeňský kraj přispěl na akviziční činnost ZČG v roce 2011 navýšením v hodnotě 1,000.000 Kč.

2. 4 PÉČE O SBÍRKY

2. 4. 1 ÚVOD

Konzervátorské oddělení ZČG provádí údržbu a konzervaci uměleckých děl ze sbírek galerie v rámci depozitu a běžného galerijního provozu. Konzervátorský ateliér je vybaven převážně ručním dílenským nářadím, které umožňuje provádět opravy a rekonstrukce starých poškozených rámu, případně mechanické čištění od prachu a nečistoty. K další výbavě ateliéru patří řezač paspart, avšak technologie pro výrobu nových rámu chybí. Konzervátoři průběžně vykonávají potřebné konzervátorské zásahy u stávajících sbírkových děl a v případě potřeby také u nových přírůstků do sbírek, rovněž zajišťují odbornou prohlídku a konzervaci děl určených pro zápůjčky. V rámci této činnosti bylo opakovaně prováděno čištění obrazů, výměny, opravy a retuše rámu, výměny paspart a skel v rámci optimální adjustace děl. Pracovníci oddělení rovněž zajišťovali práce na běžné údržbě, provozu budov a zařízení galerie a práce na instalacích a demontážích výstav organizovaných galerií. ZČG nemá vlastní restaurátorské oddělení a v případě nutnosti restaurátorských zásahů spolupracuje s externími restaurátory. Konzervátorské oddělení provedlo 21 konzervátorských zásahů na sbírkových předmětech a jeden na předmětu zapůjčeném. V roce 2011 byl restaurován 1 obraz ze sbírek ZČG (Joža Uprka, *Děvče v červeném kroji*, O 1328) v souvislosti se zápůjčkou na výstavu *Joža Uprka (1861–1940): Evropan slováckého venkova* v Národní galerii v Praze.

2. 4. 2 PŘEHLED KONZERVÁTORSKÝCH PRACÍ

	inv. číslo	autor	název díla	technika	provedený zákrok
1.	DK 37	anonym	<i>Historický výjev</i>	kresba na papíře	vyčištění obrazu a rámu od prachu
2.	K 330	anonym	<i>Turisté v zálivu</i>	kolorovaná perokresba	vyčištění obrazu a rámu od prachu
3.	O 808	Josef Čapek	<i>Ve slunci</i>	olej na plátně	vyčištění rámu a obrazu, vypnutí plátna a opětné zarámování, fotografické zdokumentování
4.	O 578	Josef Čapek	<i>Těžko</i>	olej na plátně	vyčištění rámu a obrazu, vypnutí plátna a opětné zarámování, fotografické zdokumentování
5.	O 783	Josef Čapek	<i>Černá noc</i>	olej na plátně	vyčištění rámu a obrazu, vypnutí plátna a opětné zarámování, barevná retuš rámu, fotografické zdokumentování
6.	O 826	Josef Čapek	<i>Z cyklu Oheň</i>	olej, plátno na lepence	vyčištění rámu a obrazu, vypnutí plátna, slepení rozlepeného rámu a opětné zarámování, fotografické zdokumentování
7.	O 711	Josef Čapek	<i>Květinářka</i>	olej na plátně	vyčištění rámu a obrazu, vypnutí plátna a opětné zarámování, fotografické zdokumentování
8.	O 985	Josef Čapek	<i>Poutník</i>	olej na plátně	vyčištění rámu a obrazu, vypnutí plátna, slepení a zpevnění rozlepeného rámu a opětné zarámování, fotografické zdokumentování
9.	O 840	Josef Čapek	<i>Hrající si děti</i>	pastel na papíře	vyrámování, vyčištění skla a pasparty a zarámování, fotografické zdokumentování
10.	O 826	Josef Čapek	<i>Z cyklu Oheň</i>	olej na plátně	vyčištění rámu a obrazu, vypnutí plátna a opětné zarámování, fotografické zdokumentování

	inv. číslo	autor	název díla	technika	provedený zákrok
11.	O 695	Josef Čapek	<i>Žebračka</i>	olej na plátně	vyčištění rámu a obrazu, vypnutí plátna a opětné zarámování, fotografické zdokumentování
12.	O 559	Jaroslav Čermák	<i>Černohorec s koněm</i>	olejomalba na plátně	nově upevněno v rámu, vyčištění od prachu
13.	DO 57	Josef Hodek	<i>Bavorská Ruda</i>	tempera na lepence	vyrámování, vyčištění skla a pasparty a opětné zarámování, fotografické zdokumentování
14.	Česká pojišťovna, a. s., 45107	Beneš Knüpfer	<i>Nymfa s delfínem</i>	olejomalba na plátně	oprava uraženého rohu rámu, barevná retuš
15.	O 196	Augustin Němejc	<i>Beznadějná láska</i>	olejomalba na plátně	vyčištění od prachu, oprava poškozených rohů rámu, barevná retuš opravy
16.	K 343	Jan Novopacký	<i>Žena v lidovém kroji</i>	akvarel	vyčištění obrazu a rámu od prachu
17.	O 649	Karel Purkyně	<i>Podobizna mladé ženy</i>	olejomalba na plátně	vyčištění obrazu a rámu od prachu
18.	K 780	František Tichý	<i>Hadí muž</i>	pastel na lepence	nově zarámováno
19.	G 767	František Tichý	<i>Levitace</i>	kolorovaný lept	vyrámování, vyčištění skla, vyříznutí nové pasparty a zarámování, fotografické zdokumentování
20.	O 1328	Joža Uprka	<i>Děvče v červeném kroji</i>	olejomalba na lepence	vyčištění od prachu, retuš barevných skvrn na rámu
21.	O 420	Joža Uprka	<i>Žena v kožichu</i>	olejomalba na dřevě	vyčištění od prachu a nové zarámování

2. 4. 3 SUMA VYDANÁ NA KONZERVOVÁNÍ

Na konzervátorské práce a vybavení konzervátorského pracoviště byla v roce 2011 vydána částka 16.000 Kč.

2. 5 EVIDENCE A DOKUMENTACE

2. 5. 1 ÚVOD

Sbírka ZČG je zapsána v Centrální evidenci sbírek (CES), číslo GZP/001-06-25/007001. Má několik podsbírek, rozdělených podle charakteru předmětů. Evidence sbírkových předmětů je vedena jako dvoustupňová, tj. chronologická (přírůstková kniha) a systematická (inventární knihy + katalogizační karty). Zároveň je pro dokumentaci a evidenci sbírek využíván počítačový program Demus01. Databázi doplňují průběžně kurátorky galerie.

2. 5. 2 PŘEHLED EVIDENCE SBÍREK K 31. 12. 2011

Počet zapsaných přírůstkových čísel v Přírůstkové knize v roce 2011: 24

Počet zapsaných přírůstkových čísel v Inventárních knihách v roce 2011: 26

Počet všech inventárních čísel zapsaných k 31. 12. 2011 v Inventárních knihách: 4 597

Počet všech inventárních čísel zapsaných k 31. 12. 2011 v databázi Demus01: 4 587

Počet inventárních čísel zapsaných v databázi Demus01 v roce 2011: 425

2. 5. 3 INVENTARIZACE

Ke dni 14. prosince byla ukončena inventarizace souboru sbírkových děl v celkovém počtu 93, uložených v dlouhodobé zápůjčce těchto institucí:

Městský úřad Rokycany; Obecní úřad Štěnovice; Městský úřad Stod; Muzeum Chodska; Galerie bratří Špillarů, Domažlice; Městský úřad Tachov; Městské muzeum a galerie v Nepomuku; Finanční ředitelství v Plzni; Magistrát města Plzně / Odbor vnitřních věcí; Dominik Centrum, s. r. o. – Měšťanská Beseda; Krajský úřad Plzeňského kraje / Ředitelství krajského úřadu; Krajský úřad Plzeňského kraje / Odbor kultury; Krajský úřad Plzeňského kraje / Odbor životního prostředí; Krajský úřad Plzeňského kraje / Výbor pro výuku, vzdělání a zaměstnanost; Muzeum a galerie severního Plzeňska – Mariánská Týnice.

Fyzický stav sbírkových předmětů souhlasí se záznamy v inventárních knihách a kartách, do nichž bylo zaneseno datum inventarizace. Zjištěné závady se nedotkly výtvarné hmoty díla a byly v prosinci 2011 odstraněny konzervátory ZČG.

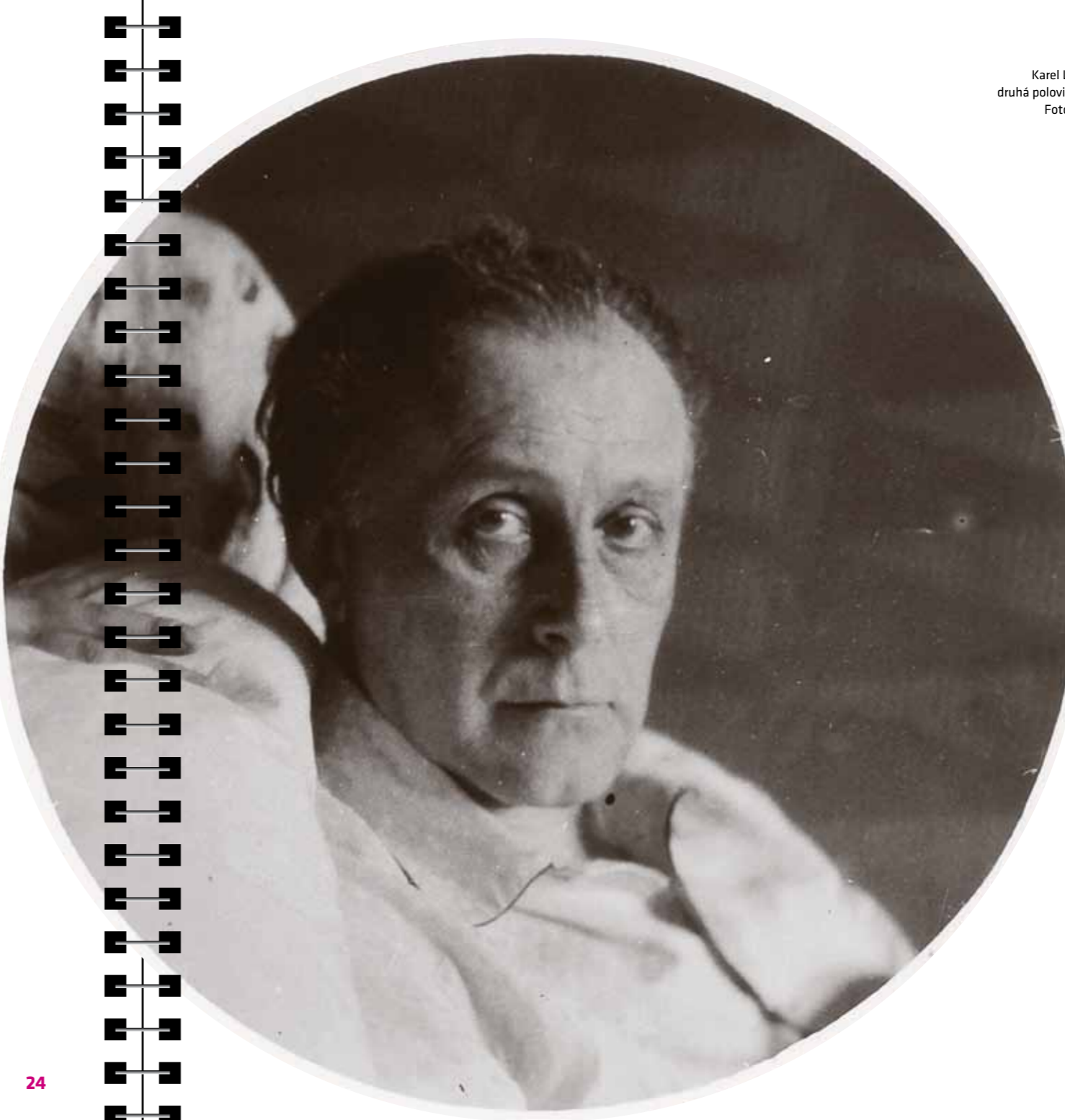
2. 5. 4 DOKUMENTACE

Fotografická dokumentace sbírek nebyla v roce 2011 z prostředků galerie systematicky prováděna, dosavadní objem fotograficky zdokumentovaných děl byl zvýšen o 63 sbírkových děl v souvislosti s žádostmi o reprodukce děl. Digitální fotografie ve vysokém rozlišení v tiskové kvalitě pořizují externí profesionální fotografové, se kterými galerie dlouhodobě spolupracuje. Fotografie jsou zálohovány na CD a na externím disku.

2. 6 ZAJIŠTĚNÍ BADATELSKÉ ČINNOSTI

ZČG umožňuje badatelům nahlédnout do inventárních knih a na základě žádosti poskytuje možnost studia deponovaných děl. V roce 2011 proběhly za tímto účelem v galerii 4 badatelské návštěvy. Pracovníci galerie mimoto průběžně poskytují odborné konzultace týkající se sbírek, zastoupení autorů, použití reprodukcí apod.

Karel Lhota, *Portrét Adolfa Loose*,
druhá polovina dvacátých let 20. století,
Fotografický archiv Karla Lhoty,
akvizice ZČG v roce 2011



Gabriel von Max

Malíř českého původu Gabriel von Max (1840–1915) patřil ve své době k nejvýznamnějším reprezentantům mnichovské malířské školy a jeho dílo přitahovalo pozornost a obdiv v mnoha zemích Evropy i v samotě. Několikrát byl zastoupen na světových výstavách, stal se profesorem mnichovské Akademie umění a v roce 1900 byl při příležitosti šedesátých narozenin povýšen do šlechtického stavu. Narodil se v rodině Josefa Calasanzzy Maxe (1804–1855), který patřil společně s bratrem Emanuellem (1810–1901) k významným pražským sochařům. Studoval malířství na akademích v Praze, Vídni a Mnichově, kde jej silně ovlivnil jeho hlavní učitel Karl von Piloty. V bavorské metropoli se usadil natrvalo, kontakty s českým prostředím však nikdy nepřerušil. Pravidelně vystavoval v Praze v soukromé galerii Mikuláše Lehmannu a na výročních výstavách Krausovně jednoty, neboť v Čechách měl četné sběratele a obdivovatele. Max se proslavil svým pojetím odhalené ženské krásy, inovacími náboženské malby, zájmem o spiritismus a darwinismus a obrazy opic. Jeho malba se vyznačuje ideálním, staromistrovským přednesem a důrazem kladeným na celkové estetické pojetí námětu a psychologii zobrazených postav. Jeho umělecký vliv lze sledovat u řady významných malířů v Čechách: to byli Jakub Schikaneder, Maximilian Pirner, Emanuel Krejzenc Liška, Hanuš Knöschl, Karel Vítězslav Malek a další. Tato výstava je první českou retrospektivou díla Gabriela von Maxe a uskutečňuje se v návaznosti na jeho výstavu s podtitulem *Malériste, Darwinist, Spiritist* ve Städtische Galerie im Lenbachhaus und Kunstbau v Mnichově. Vystavené exponáty pocházejí z českých, německých a rakouských sbírek.



Der Maler böhmischer Herkunft Gabriel von Max (1840–1915) gehörte zu seiner Lebzeit zu den bedeutendsten Repräsentanten der Münchner Malerschule und sein Werk lenkte Aufmerksamkeit und Bewunderung in vielen Ländern in Europa und Übersee auf sich. Mehrmals war er auf Weltausstellungen vertreten, wurde Professor der Münchner Akademie der Künste und im Jahr 1900 wurde er anlässlich seines sechzigsten Geburtstags in den Adelsstand erhoben. Er kam zur Welt in der Familie von Josef Calasanza Max (1804–1855), der gemeinsam mit seinem Bruder Emanuel (1810–1901) zu den berühmten Prager Bildhauern gehörte. Gabriel Max studierte Malerei an den Akademien in Prag, Wien und München, wo ihn sein Lehrer Karl von Piloty stark beeinflusste. In der bayerischen Metropole ließ er sich auf die Dauer nieder, seine Kontakte mit dem böhmischen Milieu unterbrach er jedoch nie. Regelmäßig stellte er in Prag aus, in der Privatgalerie Nicolans Lehmanns und auf Jahresausstellungen des Kunstvereins für Böhmen, denn in Böhmen hatte er zahlreiche Bewunderer und Sammler. Max wurde berühmt durch seine Auffassung bezauberter Frauenschönheit, durch die Innovation religiöser Malerei, durch sein Interesse an Spiritismus und Darwinismus und an Abbildungen von Affen. Seine Malerei ist durch eine glatte altmeisterliche Malweise gekennzeichnet, mit Akzent auf die gesamte ästhetische Auffassung des Sujets und auf die Psychologie der abgebildeten Gestalten. Seinen künstlerischen Einfluss kann man bei einer ganzen Reihe bedeutender Künstler beobachten: in Böhmen waren es Jakob Schikaneder, Maximilian Pirner, Emanuel Krejzenc Liška, Hanuš Knöschl, Karel Vítězslav Malek und viele andere. Diese Ausstellung ist die erste tschechische Retrospektive des Malerwerks Gabriel von Max und knüpft an seine Ausstellung in München an, die dort unter dem Untertitel *Malériste, Darwinist, Spiritist* in der Städtischen Galerie im Lenbachhaus und Kunstbau stattfand. Die ausgestellten Exponate stammen aus tschechischen, deutschen und österreichischen Sammlungen.

3.1 ÚVOD

Vzhledem k dlouhodobé absenci budovy pro stálou sbírku se ZČG soustředí na dramaturgii proměnlivých výstav odpovídající vysoce odborné galerijní činnosti podle tří kategorií definovaných v materiálu Strategie rozvoje Západočeské galerie v Plzni v letech 2008–2012:

1. projekt evropského nebo středoevropského významu
2. projekt celorepublikového významu
3. projekt nadregionálního a regionálního významu

První jmenovanou kategorií reprezentovala výstava *Gabriel von Max (1840–1915)*, připravená ve spolupráci se Städtische Galerie im Lenbachhaus und Kunstbau München, a obě „loosovské“ výstavy *Adolf Loos – dílo v českých zemích a Loos – Plzeň – souvislosti / Loos – Pilsen – Connections*. K projektům celorepublikového významu patřila výstava k tématu 31. ročníku mezioborového symposia k problematice 19. století *Ach! Italia, cara mia! Umělci z Čech 19. století a Itálie* a dále výstavy *Madame Galí: Expresionistické dílo Marie Galimberti-Provázkové (1880–1951)* a *Věci umění, věci doby / Skupina 42*. Regionální problematiku ve spojení s tématem evropského významu se zevrubně zabývala výstava *Loos – Plzeň – souvislosti / Loos – Pilsen – Connections*, jmenovaná již v rámci 1. kategorie, a výstava *Hodek, Kars, Max et al. / Akvizice ZČG z let 2008–2011*. Je výrazem odbornosti galerie, že dvě z výstav reprezentujících projekt evropského významu autorsky připravili její odborní pracovníci; vedle jmenované výstavy *Loos – Plzeň – souvislosti / Loos – Pilsen – Connections* připravené Petrem Domanickým a Petrem Jindrou to byla výstava *Gabriel von Max (1840–1915)* připravená Romanem Musilem ve spolupráci s Alešem Filipem.

3. 2 POČET VÝSTAV A ODBORNÁ SPOLUPRÁCE

ZČG připravila v roce 2011 celkem sedm výstav – tři pro velkou výstavní síň Masné krámy a čtyři pro komorní výstavní síň „13“, z toho jedna výstava byla převzata.

Jednotlivé výstavní projekty byly připraveny ve spolupráci s významnými vědeckými a odbornými institucemi v České republice a v zahraničí. Na výstavě *Ach! Italia, cara mia! Umělci z Čech 19. století a Itálie* se podílel Ústav pro dějiny umění FF UK a Národní galerie v Praze, na výstavě *Gabriel von Max* spolupracovala Städtische Galerie im Lenbachhaus und Kunstbau München a na výstavě *Loos – Plzeň – souvislosti / Loos – Pilsen – Connections* se podílely tyto instituce: Archiv města Plzně, Státní oblastní archiv v Plzni a Národní památkový ústav, ú. o. p. v Plzni. Autorsky se na výstavách podíleli či spolupodíleli odborníci: prof. PhDr. Roman Prahel, CSc. (Ústav pro dějiny umění FF UK) – *Ach! Italia, cara mia! Umělci z Čech 19. století a Itálie*, PhDr. Aleš Filip, Ph.D. (Ústav hudební vědy FF MU) – *Gabriel von Max (1840–1915)*, doc. PhDr. Marie Klimešová, Ph.D. (Ústav pro dějiny umění FF UK) – *Věci umění, věci doby / Skupina 42*, Mgr. Maria Szadkowska (Studijní a dokumentační centrum Adolfa Loose) – *Adolf Loos – dílo v českých zemích* a Mgr. Martina Pachmanová, Ph.D. (Katedra dějin umění a estetiky Vysoké školy uměleckoprůmyslové v Praze) – *Madame Galí: Expresionistické dílo Marie Galimberti-Provázkové (1880–1951)*.

3. 3 VÝZNAMNÝ VÝSTAVNÍ POČIN

Náročností a evropským rozměrem patřily k nejvýznamnějším výstavním počínům roku 2011 výstavy *Gabriel von Max (1840–1915)* a *Loos – Plzeň – souvislosti / Loos – Pilsen – Connections*. Projekt výstavy a publikace *Gabriel von Max (1840–1915)* byl podpořen Grantovou agenturou ČR, řešiteli grantu byli PhDr. Aleš Filip, Ph.D. (Ústav hudební vědy FF MU) a Mgr. Roman Musil, ředitel Západočeské galerie v Plzni. ZČG spolupracovala při přípravě výstavy a publikace s Dr. Karin Althausovou ze Städtische Galerie im Lenbachhaus und Kunstbau München, kde byl projekt na téma Gabriela von Max v podobě výstavy a publikace *Gabriel von Max. Artist, Darwinist, Spiritist* představen v říjnu 2010 až lednu 2011. Výstava *Loos – Plzeň – souvislosti / Loos – Pilsen – Connections* byla samostatným projektem ZČG (autoři Ing. arch. Petr Domanický a Mgr. Petr Jindra). Výstava a k ní vydaná publikace systematicky zpracovaly působení Adolfa Loose v Plzni v kontextu sociálního a urbanistického charakteru města a Loosovy vazby na plzeňské klienty a spolupracovníky z řad architektů, stavitelů a řemeslníků. Současně jsou zde na základě archivních materiálů poprvé rekonstruovány osudy těchto lidí.

3. 4 VÝZNAMNÁ UDÁLOST SPOJENÁ S REALIZACÍ VÝSTAVY A PUBLIKACE

Během přípravy výstavy a knihy *Loos – Plzeň – souvislosti / Loos – Pilsen – Connections* navázala ZČG kontakt s potomky rodiny Beckových, která patřila k prvním klientům Adolfa Loose v Plzni a z níž pocházela i třetí manželka Adolfa Loose Claire Becková. Jedná se o paní Janet Wilsonovou z Yorku ve Velké Británii (dcera Maxe Becka) a rodinu Patersonových z USA – Charles Paterson (rodné jméno Karl Schanzer, syn Evy Beckové Schanzerové) s manželkou Fondou Patersonovou a dcerou Carrie Patersonovou. Carrie Patersonová je umělkyní a teoretičkou umění, editorkou prvního anglického vydání knihy Claire Beck Loosové *Adolf Loos Privat* z roku 1936, jež vyšlo v Los Angeles v roce 2011 pod názvem Claire Beck Loos, *Adolf Loos – A Private Portrait*. Přátelský vztah, který se během vzájemné komunikace vyvinul, silně umocnil nálezhobru Otty Becka a jeho dcery Evy Schanzerové (matky Charlese Patersona) s náhrobkem v židovské části Ústředního hřbitova v Plzni, který učinil Petr Domanický, kurátor sbírky architektury ZČG a hlavní autor zmíněné výstavy a knihy. Na žádost potomků domluvila ZČG prostřednictvím Židovské obce v Plzni úpravu náhrobku a připojení plakety se jmény Olgy Beckové a Claire Beck Loosové, zavražděných v roce 1942 v koncentračním táboře. Jmenovaní potomci rodiny Beckových z Anglie a USA přijeli 8. listopadu dopoledne do Plzně, kde navštívili v doprovodu zástupce ZČG Petra Jindry hrob své rodiny na židovském hřbitově a prohlédli si některé z plzeňských interiérů Adolfa Loose. Ve 14 hodin se zúčastnili slavnostní recepce na radnici, kterou na jejich počest uspořádal primátor města Plzně Mgr. Martin Baxa. Na recepci byli přítomni rovněž ředitel ZČG Roman Musil a spoluautor výstavy a publikace Petr Jindra. V 17 hodin se pak zahraniční hosté zúčastnili vernisáže výstavy *Loos – Plzeň – souvislosti / Loos – Pilsen – Connections* ve výstavní síni „13“ ZČG. Kontakt mezi galerií a potomky rodiny Beckových je trvalý a pokračuje i vzájemná odborná a přátelská komunikace.

V souvislosti s přípravou výstavy a publikace navázala ZČG rovněž kontakt s potomkem rodiny Semlerových Vilémem Semlerem žijícím v Austrálii (viz dále odd. 12. 1. 5, Projekt „Centrum architektury“ ZČG, Klatovská 110).

Náhrobek továrníka Otty Becka a Evy Schanzerové v židovském oddělení centrálního hřbitova při Rokycanské třídě v Plzni, foto: Radovan Kodera, 2011, ZČG.



Slavnostní recepcce na plzeňské radnici pořádaná primátorem Martinem Baxou na počest potomků rodiny Beckových, která patřila k prvním klientům Adolfa Loose v Plzni. Magistrát města Plzně, 8. 11. 2011.



3. 5 PŘEHLED A CHARAKTERISTIKA VÝSTAV V ROCE 2011

VÝSTAVNÍ SÍŇ MASNÉ KRÁMY

Vladislav Mirvald – Retrospektiva / 15. října 2010 – 16. ledna 2011

Autor výstavy: PhDr. Tomáš Pospiszyl, Ph.D.

Kurátor za ZČG: Mgr. Petra Kočová

Návštěvnost: 839 (od 1. 1. do 16. 1. 2011)

Publikace k výstavě: Tomáš Pospiszyl, *Vladislav Mirvald, Arbor vitae*, Západočeská galerie v Plzni

Výstava byla připravena v roce 2010 a je zpracována ve výroční zprávě ZČG za rok 2010.

Ach! Italia, cara mia! Umělci z Čech 19. století a Itálie / 25. února – 22. května 2011

Autor výstavy: prof. PhDr. Roman Prahel, CSc. – Ústav pro dějiny umění FF UK

Kurátor za ZČG: Mgr. Iva Jonáková

Návštěvnost: 4 294

Publikace k výstavě: Roman Prahel (ed.), *Ach! Italia, cara mia! Umělci z Čech 19. století a Itálie*,

Západočeská galerie v Plzni

Výstava připravená v souvislosti s mezioborovým sympoziem k problematice 19. století v rámci Smetanovských dnů v Plzni představila italská tvorba malířů a sochařů pocházejících z Čech, k tomuto původu se hlásících nebo zde působících. Většina děl vznikla na základě snahy získat podporu pro pobyt v Itálii, respektive byla vytvořena během tohoto pobytu či jako jeho výsledek; okrajově byla připomenuta i další díla s italskými látkami. Výstava představila vůbec poprvé některá veřejnosti málo známá, avšak vynikající umělecká díla, mezi nimi i práce nově restaurované. Vystaveno bylo na 90 obrazů, kreseb, grafik, soch a dalších objektů z veřejných a soukromých sbírek. Mezi exponáty byla díla vynikajících malířů a sochařů, jako například Josefa Berglera, Antonína Mánesa, Františka Tkadlíka, Josefa Führicha, Josefa Mánesa, Václava Levého, Josefa Václava Myslbeka nebo Beneše Knüpfera.

Ach! Italia, cara mia! Umělci z Čech 19. století a Itálie
Západočeská galerie v Plzni,
výstavní síň Masné krámy,
pohled do expozice



Věci umění, věci doby / Skupina 42 / 8. června – 18. září 2011

Autor výstavy: doc. PhDr. Marie Klimešová, Ph.D. – Ústav pro dějiny umění FF UK

Kurátor za ZČG: Mgr. Petr Jindra

Návštěvnost: 3 147

Publikace k výstavě: Marie Klimešová, *Věci umění, věci doby / Skupina 42*, Arbor vitae, Západočeská galerie v Plzni

Výstava se uskutečnila za finanční podpory Ministerstva kultury ČR a statutárního města Plzeň. Partnerem

výstavy byla Plzeňská teplárenská, a. s.

Výstava poprvé v celku představila nejvýznamnější soukromou sbírku Skupiny 42 sběratele MUDr. Jana Vykoukala, zahrnující nejen tvorbu válečného a krátce poválečného období, ale i obrazy a rané kresby, resp. fotogramy z předskupinového období třicátých let. Přesvědčivá kvalita naprosté většiny prací díky prozřívavým akvizicím sběratele tvoří strukturovaný celek s překvapivými dominantami, který nemá charakter náhodně shromážděného materiálu. Pro poznání Skupiny 42 má soubor velký význam, neboť unikátní charakter řady děl rozšiřuje možnost interpretace zdánlivě dobře známých autorů o nové aspekty. Výstava chronologicky sledovala vývoj jednotlivých autorů v předskupinovém období třicátých let do roku 1941, následně představila vývoj skupiny v průřezech materiálem po jednotlivých letech od roku 1942 po rok 1945 a poté nastínila vývoj v krátkém poválečném období 1945–1948, kdy se ke skupině připojila významná osobnost Bohumila Matala.



Věci umění, věci doby /
Skupina 42
Západočeská galerie v Plzni,
výstavní síň Masné krámy,
pohled do expozice

Adolf Loos
– dílo v českých zemích
Západočeská galerie v Plzni,
výstavní síň Masné krámy,
pohled do expozice



Adolf Loos – dílo v českých zemích / 12. října 2011 – 8. ledna 2012

Autor výstavy: Mgr. Maria Szadkowska – Studijní a dokumentační centrum Adolfa Loose při Müllerově vile v Praze

Kurátor za ZČG: Mgr. Petra Kočová

Návštěvnost: 5 114 (do 31. 12. 2011)

Publikace k výstavě: Maria Szadkowska – Leslie Van Duzer – Dagmar Černoušková, *Adolf Loos – dílo v českých zemích*, Muzeum hlavního města Prahy, Nakladatelství KANT
Výstava byla připravena ve spolupráci s Muzeem hlavního města Prahy.

Adolf Loos (1870–1933) byl jedním z nejvýraznějších mistrů moderní architektury. Na přelomu století svou kritikou současné kultury „literárně“ zbouřil zastaralé stavby historismu. Jeho životní styl, svobodný a přijímající podněty z celého světa, překvapoval svými názory bigotní vídeňskou společností té doby. Výstava přinesla první komplexní prezentaci aktivit Adolfa Loose v českých zemích v letech 1900–1933, doplněnou o nejnovější poznatky, které jsou výsledkem mnohaletého bádání. Představila dosud nepublikované archivní dokumenty, snímky Loosových staveb a unikátní fotografie interiérů. Autorům výstavy se podařilo shromáždit informace o všech realizovaných a nerealizovaných dílech, a to včetně návrhů, na nichž se Loos podílel pouze konzultacemi. Expozice byla koncipována jako chronologický přehled, zahrnovala tedy i projekty, které se v důsledku rozhodnutí investorů uskutečnily pod vedením jiných stavitelů či architektů, a stavby, u nichž Loosovo autorství nebylo potvrzeno.

Výstava byla poprvé uvedena v Muzeu hlavního města Prahy (2008–2009) a následně reprízována v galerii Casa dell'architettura v Latinie, Itálie (2009–2010), v Muzeu města Brna (2010), kde byla doplněna expozicí díla architekta otce Adolfa Loose st., a v The Royal Institute of British Architects v Londýně (2011).

VÝSTAVNÍ SÍŇ „13“

Ještě místo – pustá zem / Josef Bolf, Ivan Pinkava / 6. října 2010 – 6. února 2011

Autor: Mgr. Petr Vaňous

Kurátor za ZČG: Mgr. Petr Jindra

Návštěvnost: 692 (od 1. 1. 2011)

Publikace k výstavě: Petr Vaňous (ed.), *Ještě místo – pustá zem / Josef Bolf, Ivan Pinkava*, Západočeská galerie v Plzni

Výstava byla připravena v roce 2010 a je zpracována ve výroční zprávě ZČG za rok 2010.

Gabriel von Max (1840–1915) / 24. února – 8. května 2011

Autoři: PhDr. Aleš Filip, Ph.D., Mgr. Roman Musil

Kurátor za ZČG: Mgr. Petra Kočová

Návštěvnost: 2 400

Publikace k výstavě: Aleš Filip, Roman Musil (edd.), *Gabriel von Max, Arbor vitae*, Západočeská galerie v Plzni

Výstava se uskutečnila za finanční podpory Ministerstva kultury ČR a Česko-německého fondu budoucnosti.

Madame Galí: Expresionistické dílo Marie Galimberti-Provázkové (1880–1951)

/ 24. května 2011 – 24. července 2011

Autor: Mgr. Martina Pachmanová, Ph.D.

Kurátor za ZČG: Mgr. Marcela Štýbrová

Návštěvnost: 1 031

Publikace k výstavě: Martina Pachmanová (ed.), *Madame Galí: Expresionistické dílo Marie Galimberti-Provázkové*

(1880–1951), *Arbor vitae*, Západočeská galerie v Plzni

Výstava se uskutečnila za finanční podpory Ministerstva kultury ČR.

Výstava byla věnována malířskému, kreslířskému a grafickému dílu Marie Galimberti-Provázkové (1880–1951). Jejím cílem bylo hodnotit přínos této zapomenuté umělkyně českému modernímu umění první poloviny 20. století a na straně druhé posílit pomalu vzrůstající zájem o podobně zapomenuté české umělkyně této doby. K výstavě vyšla péčí nakladatelství Arbor vitae, ZČG a Muzea Jindřichohradecka stejnojmenná publikace, jejíž editorkou je autorka výstavy Martina Pachmanová (texty: Martina Pachmanová, Marie Rakušanová, Julie Weisssová, Jakub Valášek, František Fürbach).



Madame Galí: Expresionistické dílo Marie Galimberti-Provázkové (1880–1951)
Západočeská galerie v Plzni, výstavní síň „13“, pohled do expozice



Hodek, Kars, Max et al. / Akvizice ZČG z let 2008–2011 / 5. srpna – 23. října 2011

Autoři: Mgr. Petr Jindra, Mgr. Roman Musil

Kurátor: Mgr. Petr Jindra

Návštěvnost: 730

Publikace k výstavě: Petr Jindra (ed.), *Hodek, Kars, Max et al. / Akvizice ZČG z let 2008–2011* (skládanka), Západočeská galerie v Plzni

Za poslední tři roky získala Západočeská galerie v Plzni do svých sbírek významná díla. Kvalitní a v ojedinělých případech exkluzivní přírůstky doplňují a zhodnocují zejména sbírku přelomu 19. a 20. století (Gabriel von Max, Miloš Jiránek, Jaroslav Špillar aj.), sbírku předválečné moderny (Georg Kars), sbírku regionálního umění meziválečné doby a okupace (Josef Hodek, František Koliha, Josef Tetínek, František Pořícký aj.) a sbírku poválečného umění (Věra Janoušková, František Pacík). Výstava několika desítek děl získaných v letech 2008–2010 zahrnuje vedle nejkvalitnějších expozičních kusů rovněž práce zajímavé z badatelského hlediska. Vedle nových děl obohacujících fond grafiky, malby a plastiky našli na výstavě diváci rovněž výkresovou dokumentaci, modely a fotografie reprezentující sbírku architektury (Bohumil Chvojka, Leo Meisl, Josef Špalek, soubor fotografií z výstaviště v Plzni aj.), založenou v roce 2009. Výstava umožnila návštěvníkům poznat aktuální sbírkové přírůstky a současnou akviziční strategii Západočeské galerie v Plzni.

Loos – Plzeň – souvislosti / Loos – Pilsen – Connections / 9. listopadu 2011 – 12. února 2012

Autoři: Ing. arch. Petr Domanický, Mgr. Petr Jindra

Kurátoři: Ing. arch. Petr Domanický, Mgr. Petr Jindra

Publikace k výstavě: Petr Jindra – Petr Domanický (edd.), *Loos – Plzeň – souvislosti / Loos – Pilsen – Connections*, Západočeská galerie v Plzni

Návštěvnost: 2 095 (do 31. 12. 2011)

Výstava se uskutečnila za finanční podpory Ministerstva kultury ČR a Nadace 700 let města Plzně.

Výstava se zaměřila v několika okruzích na kontext plzeňské práce Adolfa Loose. Její první část („Místa“) poukazuje na logiku umístění jednotlivých interiérů luxusních bytů v blízkosti dnešní Klatovské třídy v Plzni nebo přímo na této třídě, která v meziválečné době představovala nejlepší adresu ve městě. Současně se zabývá dispozičním řešením Loosových bytů v návaznosti na řešení činžovních domů, v nichž se byty nacházejí. Druhá část výstavy („Lidé“) se zaměřila na osobnosti významných zadavatelů Loosových zakázek v Plzni, především z řad továrníků, lékařů apod. a na Loosovy spolupracovníky v Plzni, především Karla Lhotu a Norberta Kriegera. Výstava představila i jiné soudobé bytové interiéry a vily z Plzně od dalších architektů, a to v linii funkcionalistické i tradicionalistické. Zmíněna jsou jména významných firem, které se na vzniku Loosových prací podílely. Ve třetí části, nazvané „Události“, byla pozornost věnována osudům Loosových bytů od doby druhé světové války do současnosti.



4.1 EDIČNÍ ČINNOST ZČG

Ediční program ZČG tvoří katalogy a publikace vydávané k jednotlivým výstavám buď samostatně, nebo ve spolupráci s některým z prestižních nakladatelství. V tomto roce vydala galerie samostatně tyto publikace:

- × Roman Prahel (ed.), *Ach! Italia, cara mia! Umělci z Čech 19. století a Itálie*
- × Petr Domanický, Petr Jindra (edd.), *Loos - Plzeň - souvislosti / Loos - Pilsen - Connections*
- × Petr Jindra (ed.), *Hodek, Kars, Max et al. / Akvizice ZČG z let 2008-2011* (skládanka ke stejnojmenné výstavě)

Ve spolupráci s nakladatelstvím Arbor vitae vyšly tyto knihy:

- × Aleš Filip, Roman Musil (edd.), *Gabriel von Max*
- × Martina Pachmanová (ed.), *Madame Galí. Expresionistické dílo Marie Galimberti-Provázkové (1880-1951)*
- × Marie Klimešová, *Věci umění, věci doby / Skupina 42*

Hlavní zásadou ediční činnosti galerie je vysoká odborná a grafická úroveň publikací. Ediční program galerie zahrnuje katalogy výstav, monografické umělecké publikace a knihy zabývající se širšími umělecko-historickými tématy. Samostatnou ediční řadu tvoří katalogy výstav k plzeňskému mezioborovému sympoziu ke kultuře 19. století.

Janet Beck Wilson a Charles Paterson, potomci významných Loosových objednavatelů v Plzni, s publikací *Loos - Plzeň - souvislosti*. Paní Wilson ukazuje na obálce knihy Claire Beckovou Loosovou, svoji prarabku a třetí manželku Adolfa Loose.

4. 2 VÝZNAMNÝ EDIČNÍ POČIN

Významným publikačním počinem ZČG v roce 2011 byly dvě knihy zpracované odbornými pracovníky ZČG. Na počátku roku vydala Západočeská galerie v Plzni spolu s nakladatelstvím Arbor vitae knihu **Gabriel von Max**, jejímiž editory a hlavními autory byli Aleš Filip a Roman Musil. Na podzim pak vyšla nákladem Západočeské galerie v Plzni v česko-anglickém vydání kniha **Loos - Plzeň - souvislosti / Loos - Pilsen - Connections** autorů a editorů Petra Domanického a Petra Jindry. Obě knihy představují v rámci svých témat významný posun v dosavadním uměleckohistorickém bádání.

Gabriel von Max

Aleš Filip, Roman Musil (edd.)

Autoři textů: Karin Althausová, Aleš Filip, Marion Jourdanová, Roman Musil, Roman Prah, Wilfried Rosendahl, Gaëlle Rosendahlová, Josef Vojvodík, Susanne Weberová

Grafická úprava: Robert V. Novák

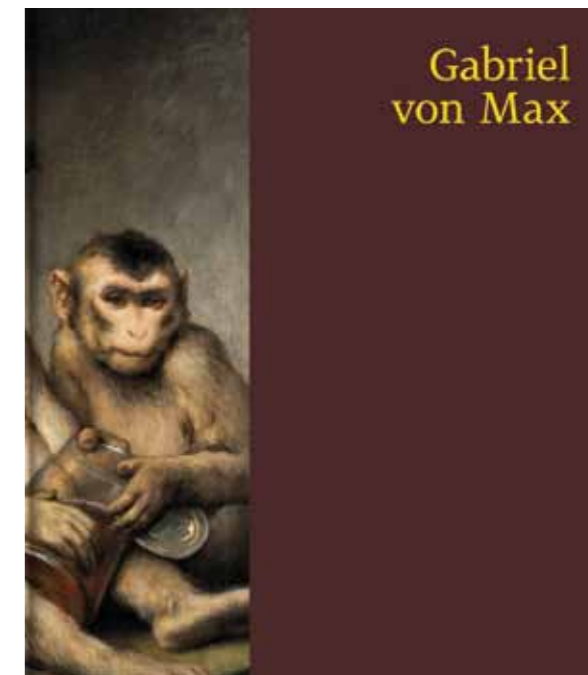
Arbor vitae a Západočeská galerie v Plzni, 2011

Malíř českého původu Gabriel von Max patří k nejvýznamnějším reprezentantům mnichovské malířské školy ve druhé polovině 19. století. Jeho dílo přitahovalo pozornost a obdiv v mnoha zemích Evropy i v zámoří. Několikrát byl zastoupen na světových výstavách, stal se profesorem mnichovské Akademie umění a v roce 1900 byl při příležitosti šedesátých narozenin povýšen do šlechtického stavu.

Narodil se v rodině Josefa Calasanz Maxe (1804–1855), který patřil společně s bratrem Emanuelem (1810–1901) k významným pražským sochařům. Studoval malířství na akademiích v Praze, Vídni a Mnichově, kde jej silně ovlivnil jeho hlavní učitel Karl von Piloty. V bavorské metropoli se usadil natrvalo, kontakty s českým prostředím však nikdy nepřerušil. Pravidelně vystavoval v Praze v soukromé galerii Mikuláše Lehmana a na výročních výstavách Krasoumné jednoty, neboť měl v Čechách četné sběratele a obdivovatele.

Max se proslavil svým pojetím oduševnělé ženské krásy, inovacemi náboženské malby, zájmem o spiritismus a darwinismus a obrazy opic. Jeho malba se vyznačuje hladkým, valérovým, staromistrovským přednesem, důrazem kladeným na celkové estetické pojetí námětu a na psychologii zobrazených postav. Jeho umělecký vliv lze sledovat u řady významných malířů: v Čechách to byli Václav Brožík, Jakub Schikaneder, Maxmilián Pirner, Emanuel Krescenc Liška, Hanuš Knöchl, Karel Vítězslav Mašek a další. Rozsáhlá publikace mezinárodního autorského kolektivu je výsledkem několikaleté badatelské práce a je první českou monografií Gabriela von Maxe.

Obálky publikací Gabriel von Max
a Loos - Plzeň - souvislosti



Loos – Plzeň – souvislosti / Loos – Pilsen – Connections

Petr Domanický, Petr Jindra (edd.)

Autoři textů: Petr Domanický, Petr Jindra

Grafická úprava: Jan Dienstbier, Helena Dienstbierová Šimicová, Martin Bušek

Západočeská galerie v Plzni, 2011

Publikace byla vydána za finanční podpory statutárního města Plzeň a Nadace 700 let města Plzně.

O unikátním souboru bytových interiérů, navržených v Plzni slavným architektem Adolfem Loosem, se v poslední době hodně mluví a píše. Zatím se však málo ví o tom, kdo vlastně byli Loosovi zákazníci v Plzni, proč právě zde vzniklo tolik jeho prací a z jakého důvodu jsou tyto práce soustředěny právě v blízkosti dnešní Klatovské třídy. Na tyto otázky se pokusila odpovědět výstava a kniha, kterou připravila Západočeská galerie v Plzni ve spolupráci s domácími i zahraničními institucemi, pamětníky a potomky rodin, které vznik interiérů navržených Adolfem Loosem iniciovaly.

Kniha *Loos – Plzeň – souvislosti / Loos – Pilsen – Connections* obsahuje rozsáhlou stať Petra Domanického o souvislostech Loosova působení v Plzni a esej Petra Jindry k portrétům prvních Loosových investorů v Plzni, Wilhelma a Marthy Hirschových, které vytvořil v roce 1909 Oskar Kokoschka na popud Adolfa Loose.

První část hlavního textu knihy věnuje pozornost dnešní Klatovské třídě v Plzni, která v meziválečné době představovala nejlepší adresu ve městě. Druhá část se zabývá osobnostmi významných zadavatelů Loosových zakázek v Plzni, především z řad továrníků, obchodníků, lékařů apod. Analyzuje Loosovu práci pro tyto klienty v konkrétním kontextu a opírá se přitom o důkladně probádaný archivní materiál, který v některých případech přehodnocuje dosavadní informace. Text se zabývá také Loosovými spolupracovníky v Plzni, především architektky Karlem Lhotou a Norbertem Kriegerem. Zmíněna jsou rovněž jména významných řemeslníků, kteří se na vzniku Loosových prací v Plzni podíleli. V publikaci jsou představeny i další, veřejnosti neznámé bytové interiéry, které Loosovy práce připomínají.

Esej Petra Jindry „...mit dämonischen Kuhaugen“. *Ke Kokoschkovým portrétům Wilhelma a Marthy Hirschových* se zabývá vazbami prvních Loosových plzeňských klientů na vídeňské kruhy spjaté s Adolfem Loosem a Karlem Krausem, charakterizuje Loosovu roli při vzniku Kokoschkova raného portrétního díla a v dobovém myšlenkovém kontextu a na příkladech portrétů Marthy a Wilhelma Hirschových analyzuje specifický typ Kokoschkovy portrétní tvorby let 1909–1914.

4.3 PŘEHLED PUBLIKACÍ VYDANÝCH ZČG V ROCE 2011

Roman Prah (ed.),

Ach! Italia, cara mia! Umělci z Čech 19. století a Itálie

Západočeská galerie v Plzni, 2011

Autoři textů: Roman Prah, Ivana Jonáková (Přehled pobytů českých výtvarných umělců 19. století v Itálii)

Grafická úprava: Martin Pivrnec

Počet stran: 55

ISBN: 978-80-86415-74-1

Aleš Filip, Roman Musil (edd.),

Gabriel von Max

Arbor vitae, Západočeská galerie v Plzni, 2011

Autoři textů: Karin Althausová, Aleš Filip, Marion Jourdanová, Roman Musil, Roman Prah, Wilfried

Rosendahl, Gaëlle Rosendahlová, Josef Vojvodík, Susanne Weberová

Grafická úprava: Robert V. Novák

Počet stran: 372

ISBN: 978-80-87164-63-1 (AV); 978-80-86415-76-5 (ZČG)

Martina Pachmanová (ed.),

Madame Gali: Expresionistické dílo Marie Galimberti-Provázkové (1880–1951)

Arbor vitae a Západočeská galerie v Plzni, 2011

Autoři textů: Martina Pachmanová, František Fürbach, Marie Rakušanová, Jakub Valášek, Julie Weissová

Grafická úprava: Luboš Drtina

Počet stran: 114

Anglické resumé

ISBN: 978-80-87164-66-2

Marie Klimešová,

Věci umění, věci doby / Skupina 42

Arbor vitae, Západočeská galerie v Plzni, 2011

Autoři textů: Marie Klimešová, Irena Lehkoživová (výběrový soupis výstav a bibliografie)

Grafická úprava: Filip Skalák

Počet stran: 184

ISBN: 978-80-87164-70-9 (AV) / 978-80-86415-78-9 (ZČG)



**Petr Jindra (ed.),
Hodek, Kars, Max et al. / Akvizice ZČG z let 2008–2011**

Západočeská galerie v Plzni, 2011

Autoři textů: Petr Domanický, Petr Jindra, Ivana Jonáková, Roman Musil

Grafická úprava: Jan Dienstbier

Počet stran: skládanka – plakát

Bez ISBN

**Petr Jindra – Petr Domanický (edd.),
Loos – Plzeň – souvislosti / Loos – Pilsen – Connections**

Západočeská galerie v Plzni, 2011

Autoři textů: Petr Domanický, Petr Jindra

Grafická úprava: Jan Dienstbier, Helena Dienstbierová Šimicová, Martin Bušek

Počet stran: 327

ISBN: 978-80-86415-79-6

Publikace byla vydána za finanční podpory statutárního města Plzeň a Nadace 700 let města Plzně.

5 ODBORNÁ ČINNOST GALERIE



5.1 ÚVOD

Odborné oddělení galerie tvořili v roce 2011 čtyři kurátoři a ředitel galerie; jejich činnost spočívá v přípravě a organizaci krátkodobých výstav, přípravě doprovodných publikací a zpracování administrativy spojené s péčí o sbírky (registr, poskytování reprodukcí, evidence a dokumentace sbírkových předmětů, inventarizace, servis pro badatele). Součástí práce kurátora je i vlastní odborná činnost, tj. autorsky připravované výstavy, texty do výstavních katalogů, články v odborných časopisech, komentované prohlídky výstav a přednášky.

5.2 ODBORNÁ A PUBLIKAČNÍ PRÁCE

5.2.1 PUBLIKAČNÍ ČINNOST ODBORNÝCH PRACOVNÍKŮ

- × Petr Domanický, Loosova jídelna v bytě rodiny Lea Brummela v Plzni je zachována, in: *Zprávy památkové péče*, 2011, roč. 71, č. 3, s. 203
- × Petr Domanický, Loos – Plzeň – souvislosti, in: Petr Domanický – Petr Jindra (edd.), *Loos – Plzeň – souvislosti / Loos – Pilsen – Connections*, Plzeň 2011, s. 18–263.

- × Petr Jindra, Bohumil Kubišta: Vzkříšení Lazara, in: *Prostor Zlín XVIII*, 2011, č. 2., s. 36–37
- × Petr Jindra, Věci umění, in: *Ateliér*, 2011, č. 19 (2011/09/22), s. 2
- × Petr Jindra, K „objevu“ Loosova interiéru, in: *Plzeňský deník*, 2011/04/19, s. 8
- × Petr Jindra, „...mit dämonischen Kuhaugen“. Ke Kokoschkovým portrétům Wilhelma a Marthy Hirschových, in: Petr Domanický – Petr Jindra (edd.), *Loos – Plzeň – souvislosti / Loos – Pilsen – Connections*, Plzeň 2011, s. 265–318

- × Ivana Jonáková, Přehled pobytů českých výtvarných umělců 19. století v Itálii, in: *Ach! Italia, cara mia! Umělci z Čech 19. století a Itálie* (kat. výst.), Západočeská galerie v Plzni 2011, s. 39–47.
- × Ivana Jonáková, České malířství 19. století ve sbírce Západočeské galerie v Plzni, *Prostor Zlín XVIII*, 2011, č. 2, s. 14–17

- × Aleš Filip – Roman Musil, *Gabriel von Max*, Řevnice 2011
- × Aleš Filip – Roman Musil, „From Christ – to an Orangutan“. Notes on the Thematic Range of the Work of Gabriel von Max, in: Jo-Anne Birnie Danzker (ed.), *Gabriel von Max: Be-tailed Cousins and Phantasms of the Soul*, Seattle – Washington, 2011

- × Aleš Filip – Roman Musil, Odstíny citu i „noční život duše“: Obrazy Gabriela Maxe, *Kontexty*, Brno, Centrum pro studium demokracie a kultury, 2011, roč. 3, č. 2, s. 19–33.
- × Aleš Filip – Roman Musil, Opice a svěťice. Gabriel von Max v Plzni, *Art + Antiques*, 2011, č. 3, s. 10–15.
- × Aleš Filip – Roman Musil, Uprkova historická a náboženská malba, in: Helena Musilová (ed.), *Joža Uprka (1861–1940). Evropan slováckého venkova*, Praha 2011
- × Aleš Filip – Roman Musil, Zločin jako psychologické drama. Vražedkyně dítěte Gabriela Maxe v kontextu historické malby mnichovské školy, in: *Zločin a trest v české kultuře 19. století. Sborník příspěvků z 30. ročníku symposia k problematice 19. století (Plzeň, 25.–27. února 2010)*, Plzeň 2010

5. 2. 2 VÝSTAVY AUTORSKY PŘIPRAVENÉ ODBORNÝMI PRACOVNÍKY GALERIE

- × Petr Domanický (spolu s Petrem Jindrou), *Loos – Plzeň – souvislosti / Loos – Pilsen – Connections* / výstavní síň „13“ ZČG, 9. listopadu 2011 – 12. února 2012
- × Petr Jindra (spolu s Romanem Musilem), *Hodek, Kars, Max et al. / Akvizice ZČG z let 2008–2011* / výstavní síň „13“ ZČG, 5. srpna – 23. října 2011
- × Roman Musil (spolu s Alešem Filipem), *Gabriel von Max (1840–1915)* / výstavní síň „13“ ZČG, 24. února – 8. května 2011

5. 2. 3 PŘEDNÁŠKOVÉ A VZDĚLÁVACÍ AKTIVITY

Ing. arch. Petr Domanický:

- × *Nová architektura v centru Plzně (1945–1989), vývoj názorů na řešení novostaveb v historickém jádru Plzně*, v rámci přednáškového cyklu „Ze života památek“, NPÚ, ú. o. p. v Plzni, 25. 1. 2011
- × *Vila továrníka Jana Rohrera v Plzni z let 1928–1930 (model vily)*, v rámci cyklu ZČG Jedno dílo / jeden svět, ZČG, 4. 5. 2011
- × *Urbanistický vývoj Plzně od 19. století do současnosti*, v rámci akce Den architektury v Plzni, 2. 10. 2011
- × *Vilová čtvrť Bezovka v Plzni*, Kulturní centrum Frišova vila, 13. 9. 2011
- × Host besedy na téma *Loosovy interiéry v Plzni*, beseda v rámci projektů EHMK Plzeň 2015, ČRo Plzeň, 24. 11. 2011
- × *Archiv architekta Karla Lhoty, nejvýznamnějšího spolupracovníka Adolfa Loose*, v rámci cyklu ZČG Jedno dílo / jeden svět, 7. 12. 2011
- × *Sušice, památková zóna architektury staré i nové*, v rámci přednáškového cyklu Ze života památek, NPÚ, ú. o. p. v Plzni, 13. 12. 2011
- × Celoroční cyklus exkurzí *Architektura v pohybu* zaměřených na architektonický a urbanistický vývoj Plzně, Gaudeamus 50 plus

Mgr. Petr Jindra:

- × *Bohumil Kubišta, Vzkříšení Lazara (1911–1912)*, v rámci cyklu ZČG Jedno dílo / jeden svět, ZČG, 2. 3. 2011
- × *Augustin Němejce – autorita regionálního uměleckého života*, přednáška k 150. výročí narození Augustina Němejce, ZČG, 15. 3. 2011
- × *Matyáš Bernard Braun, Zvěstování Panně Marii*, v rámci cyklu ZČG Jedno dílo / jeden svět, ZČG, 6. 4. 2011
- × *František Hudeček, Noční chodec, 1943*, v rámci cyklu ZČG Jedno dílo / jeden svět, ZČG, 3. 8. 2011

Mgr. Ivana Jonáková:

- × *Dílo Augustina Němejce ve sbírce Západočeské galerie v Plzni*, přednáška ke 150. výročí narození Augustina Němejce, ZČG, 15. 3. 2011
- × *Jaroslav Čermák, Černoohorská domácnost a Černoohorský glavar s koněm, 1865*, přednáška z cyklu Jedno dílo / jeden svět, 5. 10. 2011

Mgr. Petra Kočová:

- × *Josef Čapek, Hlava, 1915*, přednáška z cyklu Jedno dílo / jeden svět, 7. 9. 2011
- × *František Tichý, Hadí muž, 1945*, přednáška z cyklu Jedno dílo / jeden svět, 2. 11. 2011

Roman Musil

- × *Z paměti Bílkova rodu. František Jaromír Bílek a jeho rodina v americkém exilu*, přednáška na sympoziu pořádaném GHMP dne 24. 10. 2011 v ateliéru Bílkovy vily na téma František Bílek (1872–1941) k 70. výročí úmrtí (spolu s Alešem Filipem)
- × *Václava Brožíka Anežka Steinhäuserová a Zikmund ze Švamberka (Ve smrti spojení). Poznámky k interpretaci obrazu ve vztahu k jeho literární předloze*, přednáška na 3. zasedání k problematice písemných pramenů v dějinách umění, pořádané Národní galerií v Praze dne 28. listopadu 2011 ve Veletržním paláci

5. 2. 4 ČLENSTVÍ V ODBORNÝCH KOMISÍCH A RADÁCH

Mgr. Roman Musil, ředitel ZČG:

člen předsednictva Uměleckohistorické společnosti
člen předsednictva Rady galerií ČR
člen komise ministryně kultury pro galerie zřizované MK ČR
člen rady Státního fondu kultury
člen vědecké rady Uměleckoprůmyslového musea v Praze
člen poradního sboru pro sbírkotvornou činnost Národní galerie v Praze
člen nákupní komise sbírky umění 19. století Národní galerie v Praze
člen nákupní komise sbírky grafiky a kresby Národní galerie v Praze
člen výtvarné komise poroty Nejkrásnější kniha roku
člen projektového týmu pro výstavbu nové galerie v Plzni, Krajský úřad Plzeňského kraje

Mgr. Petr Jindra, odborný zástupce ředitele ZČG:

člen nákupní komise Národopisného oddělení Západočeského muzea v Plzni
člen nákupní komise Umělecko-průmyslového oddělení Západočeského muzea v Plzni
člen správní rady Galerie města Plzně

Ing. arch. Petr Domanický, kurátor sbírky architektury ZČG:

člen Komise pro koncepci a rozvoj Rady města Plzně
člen Redakční rady sborníku Památky západních Čech, NPÚ, ú. o. p. v Plzni
člen Památkové rady ředitele NPÚ, ú. o. p. v Plzni



Literární pořad „Noční běžec“, věnovaný básníku Skupiny 42 Janu Hančovi. Zleva: kurátor Západočeské galerie v Plzni Petr Jindra, redaktor kulturní redakce Českého rozhlasu Plzeň Dominik Mačas, literární historik a redaktor časopisu Tvar Michal Jareš a středoškolský profesor české literatury Jan Anderle. Doprovodný program k výstavě Věci umění, věci doby / Skupina 42. Výstavní síň Masné krámy, 6. 9. 2011.



Přednáška z cyklu Jedno dílo / jeden svět. Odborný zástupce ředitele ZČG Petr Jindra představuje řezbu Zvěstování Panně Marii od Matyáše Bernarda Brauna. Výstavní síň Masné krámy, 6. 4. 2011.

6 VZDĚLÁVÁNÍ



6.1 ÚVOD

Vzdělávací aktivity ZČG připravuje programové (Mgr. Jiří Hlobil) a edukační (Mgr. Marcela Štýbrová) oddělení ZČG.

Programové oddělení připravuje ve spolupráci s kurátory výstav k proměnným výstavám v obou výstavních sálech doprovodný program zahrnující komentované prohlídky s autory, přednášky a literární či filmové večery inspirované tématy a otázkami, jež souvisejí s probíhající výstavou. Doprovodný program doplňují samostatné kulturní aktivity, jako jsou pravidelná hudební Nedělní matiné, absolventské koncerty, literární pořady a besedy. Vedle prostoru střední lodi Masných krámů s vynikající akustikou má galerie pro tyto programy k dispozici vybavený přednáškový sál v budově výstavního sálu „13“. Při mimořádných příležitostech, například k výstavním projektům, jež mají specifický badatelský potenciál, připravuje galerie odborná sympozia. V roce 2011 se v rámci výstav uskutečnilo 99 kulturních pořadů, z toho 39 doprovodných programů k výstavám a 60 samostatných hudebních, literárních a přednáškových pořadů.

6.2 TYPY KULTURNĚVZDĚLÁVACÍCH PROGRAMŮ, JEJICH CÍLOVÉ SKUPINY A NÁVŠTĚVNOST

6.2.1 DOPROVODNÉ PROGRAMY K VÝSTAVÁM

typ programu	četnost	cílová skupina	počet návštěvníků
komentované prohlídky	20	široká kulturní veřejnost bez specifického sociálního vymezení	719
přednášky	10	široká kulturní veřejnost bez specifického sociálního vymezení	233
přednášky v rámci cyklu Jedno dílo / jeden svět	8	široká kulturní veřejnost bez specifického sociálního vymezení	183
prezentace k vydání publikace	1	široká kulturní veřejnost bez specifického sociálního vymezení	67
celkový počet návštěvníků			1 202

6. 2. 2 SAMOSTATNÉ POŘADY

typ programu	četnost	cílová skupina	počet návštěvníků
literární pořady	5	široká kulturní veřejnost	199
uvedení nově vydaných knih (zejm. ve spolupráci se Střediskem západočeských spisovatelů)	7	široká kulturní veřejnost	422
koncerty (žáci ZUŠ, studenti KHV ZČU, umělci), benefiční koncerty a hudební matiné	43	žáci a studenti hudebních škol, široká kulturní veřejnost	3 737
herecká setkání	5	široká kulturní veřejnost, akcent na střední a mladší generaci	240
besedy s umělci	3	široká kulturní veřejnost	87
muzejní noc	1	široká kulturní veřejnost	527
celkem	64	celkový počet návštěvníků:	5 212



Komentovaná prohlídka pro veřejnost k výstavě Adolf Loos – dílo v českých zemích, výstavní síň Masné krámy, 18. 10. 2011. Výstavou provází její autorka Maria Szadkowska (Studijní a dokumentační centrum Adolfa Loose při Müllerově vile v Praze).

6. 3 TYPY EDUKAČNÍCH PROGRAMŮ, JEJICH CÍLOVÉ SKUPINY A NÁVŠTĚVNOST

6. 3. 1 TEORETICKÉ PROGRAMY

typ programu	četnost	cílová skupina	účast
metodické konzultace pro pedagogy a lektory	7	učitelé estetické výchovy a odborných uměleckých předmětů SŠ a Fakulty pedagogické Západočeské univerzity v Plzni (FPE ZČU), lektorky TOTEM – regionální dobrovolnické centrum, o. s.	9
konzultace ke galerijním animacím a tvorbě pracovních listů	27	studenti Katedry výtvarné kultury FPE ZČU v Plzni	89
certifikovaný seminář pro učitele v rámci programu Další vzdělávání pedagogických pracovníků (ve spolupráci s Krajským centrem vzdělávání a Jazykovou školou Plzeň) / teoretika a metodika edukačního programu k výstavě	1	učitelé estetické výchovy a odborných uměleckých předmětů na základních školách, základních uměleckých školách, středních odborných školách a gymnáziích	10
lektorské komentované prohlídky k výstavám	3	studenti Katedry výtvarné kultury FPE ZČU v Plzni, studenti SPŠ stavební	43
lektorské komentované prohlídky k výstavám v angličtině ve spolupráci se studenty FP ZČU	2	zahraniční studenti Západočeské univerzity v Plzni	12
den otevřených dveří pro pedagogy	5	učitelé estetické výchovy a odborných uměleckých předmětů na základních školách, základních uměleckých školách, středních odborných školách a gymnáziích	57
přednáška o systému práce s veřejností v Západočeské galerii v Plzni a o struktuře galerijních animací	2	studenti Filozofické fakulty Západočeské univerzity v Plzni a studenti Katedry výtvarné kultury FPE ZČU v Plzni	39
beseda o arteterapii s PhDr. Vladimírem Blažkem z Psychiatrické léčebny Dobruška	1	veřejnost	13
celkem:	48	celkový počet návštěvníků:	272

6. 3. 2 PRAKTICKÉ PROGRAMY

typ programu	výstava	četnost	skupina	účast		
1/ interaktivní programy a galerijní animace, komentované prohlídky s aktivitou / 9x, celková účast 172	<i>Hodek, Kars, Max et al. / Akvizice ZČG z let 2008-2011</i>	2	Gymnázium Tachov	20		
			TADY A TEĎ, o. p. s.	14		
	<i>Věci umění, věci doby / Skupina 42</i>	1	Gymnázium Domažlice	25		
	<i>Ještě místo – pustá zem / Josef Bolf, Ivan Pinkava</i>	1	Gymnázium Domažlice	19		
	<i>Gabriel von Max (1840-1915)</i>	2	studenti Katedry výtvarné kultury FPE ZČU v Plzni	28		
2/ studentské animace / 20x, celková účast 377	<i>Ach! Italia, cara mia! Umělci z Čech 19. století a Itálie</i>	4	Gymnázium Domažlice	21		
			Gymnázium, Plzeň, Mikulášské náměstí	17		
			Masarykovo gymnázium, Plzeň	20		
3/ dílny v rámci semináře pro učitele (ve spolupráci s Krajským centrem vzdělávání a Jazykovou školou Plzeň) / 2x, celková účast 20	<i>Adolf Loos – dílo v českých zemích</i>	2	Střední odborná škola obchodu užitého umění a designu	19		
			Střední průmyslová škola stavební	34		
	<i>Gabriel von Max (1840-1915)</i>		7	Gymnázium, Plzeň, Mikulášské náměstí (2x)	29	
				studenti Katedry výtvarné kultury FPE ZČU v Plzni	12	
				Integrovaná střední škola živnostenská	18	
				13. ZŠ v Plzni	22	
	<i>Ach! Italia, cara mia! Umělci z Čech 19. století a Itálie</i>			Střední odborná škola obchodu, užitého umění a designu	20	
				Sportovní gymnázium Plzeň	34	
		<i>Adolf Loos – dílo v českých zemích</i>		7	Gymnázium Lud'ka Pika (2x)	50
					ZŠ Holýšov	22
			Střední odborná škola profesora Švejcara	23		
<i>Loos – Plzeň – souvislosti / Loos – Pilsen – Connections</i>		2	Soukromá střední uměleckoprůmyslová škola – Zámeček, s. r. o	20		
			Dětský diagnostický ústav, středisko výchovné péče, základní škola a školní jídelna Plzeň (2x)	17		
4/ artefiletické a tvůrčí dílny / 7x, celková účast 84	<i>Madame Gali: Expresionistické dílo Marie Galimberti-Provázkové (1880-1951)</i>	1	Konzervatoř Plzeň	8		
		1	studenti Katedry výtvarné kultury FPE ZČU v Plzni	9		
5/ Muzejní noc – dílny k probíhající výstavě pro veřejnost / 2x, celková účast 84	<i>Ach! Italia, cara mia! Umělci z Čech 19. století a Itálie / malířské puzzle / zarámuj si svůj obraz</i>	1	TOTEM – regionální dobrovolnické centrum, o. s.	7		
		1	TOTEM – regionální dobrovolnické centrum, o. s.	7		
6/ prohlídka výstavy s pracovními listy	<i>Adolf Loos – dílo v českých zemích</i>	1	rodice s dětmi, mateřské školy	30		
		1	veřejnost	30		
celkem:		41	celkový počet návštěvníků:	726		

3/ dílny v rámci semináře pro učitele (ve spolupráci s Krajským centrem vzdělávání a Jazykovou školou Plzeň) / 2x, celková účast 20	<i>Hodek, Kars, Max et al. / Akvizice ZČG z let 2008-2011</i>	1	učitelé estetické výchovy na základních a středních školách v Plzeňském kraji	10
	dílina k tvorbě pracovních listů	1	učitelé estetické výchovy na základních a středních školách v Plzeňském kraji	10
4/ artefiletické a tvůrčí dílny / 7x, celková účast 84	<i>Ach! Italia, cara mia! Umělci z Čech 19. století a Itálie</i>	3	ZŠ Holýšov	16
			TOTEM – regionální dobrovolnické centrum, o. s. (2x)	37
	<i>Madame Gali: Expresionistické dílo Marie Galimberti-Provázkové (1880-1951)</i>	1	Konzervatoř Plzeň	8
	<i>Gabriel von Max (1840-1915) / tvůrčí dílna „Opice jinak“</i>	1	studenti Katedry výtvarné kultury FPE ZČU v Plzni	9
	<i>Hodek, Kars, Max et al. / Akvizice ZČG z let 2008-2011 / haptická dílna</i>	1	TOTEM – regionální dobrovolnické centrum, o. s.	7
5/ Muzejní noc – dílny k probíhající výstavě pro veřejnost / 2x, celková účast 84	<i>Ach! Italia, cara mia! Umělci z Čech 19. století a Itálie / malířské puzzle / zarámuj si svůj obraz</i>	1	TOTEM – regionální dobrovolnické centrum, o. s.	7
		1	rodice s dětmi, mateřské školy	30
6/ prohlídka výstavy s pracovními listy	<i>Adolf Loos – dílo v českých zemích</i>	1	veřejnost	30
		1	skautský oddíl, Plzeň	13
celkem:		41	celkový počet návštěvníků:	726

teoretické programy 48, účast: 272
praktické programy 41, účast: 728
celkem 89, účast: 1 000

7 VEŘEJNOST



Muzejní noc, prezentace modelu ZČG a křest katalogu veřejné architektonické soutěže o návrh na řešení nové budovy ZČG v Plzni. Zleva: autoři vítězného návrhu na novou budovu ZČG Ladislav Kuba a Tomáš Pilař, primátor města Plzně Martin Baxa, ředitel ZČG Roman Musil, vedoucí odboru kultury, památkové péče a cestovního ruchu Plzeňského kraje Alena Svobodová a vedoucí oddělení investic Plzeňského kraje Roman Sornas. Výstavní síň Masné krámy, 20. 5. 2011.

7.1 NÁVŠTĚVNÍCI

V roce 2011 navštívilo expozice ZČG celkem 25 386 diváků, průměrná návštěvnost expozic ZČG činila přibližně 3 000 návštěvníků na jednu výstavu.

Doprovodné kulturní pořady k výstavám a samostatné kulturní pořady navštívilo celkem 6 414 diváků, z nichž 5 044 je započítáno do celkové návštěvnosti expozic a 1 370 diváků se účastnilo kulturního pořadu konaného mimo výstavní expozice.

V roce 2011 se teoretických a praktických edukačních programů zúčastnilo 998 účastníků.

Návštěvnost		
výstavní činnost	nejvyšší návštěvnost výstavy	5 114
	nejnižší návštěvnost výstavy	730
	průměrná návštěvnost jedné výstavy	3 000
	celková návštěvnost	20 342 návštěvníků výstav + 5 044 návštěvníků expozic v rámci kulturních programů
kulturněvzdělávací programy	doprovodné programy k výstavám	1 202
	samostatné pořady	5 212
	celková návštěvnost	6 414
edukační programy	celková návštěvnost	998
	z toho počet účastníků programů zaměřených na skupiny sociálně handicapované či skupiny se zdravotními problémy	82
celková návštěvnost ZČG za rok 2011:		25 386

7. 2 SPOLUPRÁCE

ZČG jakožto krajská příspěvková organizace v roce 2011 spolupracovala se statutárním městem Plzeň, které svými granty podpořilo výstavní a ediční program galerie. Činnost galerie podpořily rovněž Územní městský obvod Plzeň 3 a Nadace 700 let města Plzně. Představitelé města se účastní vernisáží výstav a sledují činnost galerie. ZČG spolupracuje s týmem projektu Plzeň – Evropské hlavní město kultury 2015. Pro výzkum týkající se jednoho z nejvýznamnějších badatelských počínů galerie v roce 2011, výstavního a publikačního projektu *Loos – Plzeň – souvislosti / Loos – Pilsen – Connections*, byla zásadní spolupráce galerie s plzeňskými archivy (Archiv města Plzně, Státní oblastní archiv v Plzni, Archiv odboru stavebně správního Magistrátu města Plzně), s Národním památkovým ústavem, ú. o. p. v Plzni, a s dalšími příspěvkovými organizacemi kraje, Západočeským muzeem v Plzni a Studijní a vědeckou knihovnou Plzeňského kraje.

Galerie v roce 2011 tradičně úzce spolupracovala s Ústavem dějin umění AV ČR, v. v. i., při přípravě výstavy k aktuálnímu tématu 31. ročníku plzeňského mezioborového symposia k problematice 19. století *Naše Itálie. Stará i mladá Itálie v české kultuře 19. století*. Výstavu a katalog k sympoziu pod názvem *Ach! Italia, cara mia! Umělci z Čech 19. století a Itálie* autorsky připravil prof. PhDr. Roman Prahel, CSc. (Ústav pro dějiny umění FF UK).

7. 3 KOMUNITA

7. 3. 1 PODÍL INSTITUTE NA KULTURNÍM ŽIVOTĚ KOMUNITY

ZČG vedle svého výstavního programu přispívá ke kulturní nabídce ve městě doprovodným programem k výstavám a samostatnými kulturněvzdělávacími programy (viz výše oddíl 6. 2). Na půdě galerie se pravidelně pořádají koncerty studentů základních uměleckých škol, Katedry hudební výchovy Fakulty pedagogické Západočeské univerzity v Plzni a Konzervatoře Plzeň v rámci hudebního programu Nedělních matiné a absolventských koncertů. V rámci svého kulturního programu galerie pravidelně spolupracuje se Střediskem západočeských spisovatelů (zejm. autorská čtení a představení nově vydaných knih).

Doprovodnými programy k výstavám přispívá galerie ke vzdělávání kulturní veřejnosti v Plzni, která má možnost setkávat se s celorepublikově či mezinárodně respektovanými odborníky a umělci. Velmi pozitivní je plynulý mírný nárůst průměrného počtu návštěvníků komentovaných prohlídek a doprovodných programů k výstavám oproti předchozím rokům a posílení věkové kategorie mladého a středního věku mezi návštěvníky těchto prohlídek.

Galerie v roce 2011 nabídla kulturní veřejnosti nový typ programu Jedno dílo / jeden svět, v němž ji seznamuje s díly ze svého sbírkového fondu formou jednodenní výstavy a přednášky. ZČG se jako každoročně připojila ke Dni otevřených dveří při příležitosti státního svátku na Den vzniku samostatného Československa.

7. 3. 2 SPOLUPRÁCE SE SOCIÁLNÍMI ORGANIZACEMI

ZČG v roce 2011 spolupracovala v rámci kulturněvzdělávacích a edukačních programů s těmito sociálními institucemi a organizacemi:

Svaz tělesně postižených v ČR – Vozíčkáři Plzeňska, Domov důchodců Plzeň-Lochotín, Svaz důchodců ČR Plzeň-Bory, Svaz důchodců ČR Plzeň-Doubavka, Diakonie Českobratrské církve evangelické – středisko v Plzni (program pomoci lidem znevýhodněným v sociálním a pracovním uplatnění), Tyfloservis Plzeň (program integrace nevidomých a slabozrakých lidí do společnosti), TOTEM – regionální dobrovolnické centrum, o. s., Tady a teď, o. p. s., Dětský diagnostický ústav, středisko výchovné péče, základní škola a školní jídelna Plzeň

V roce 2011 uspořádala ZČG pět benefičních koncertů ve prospěch sociálních a humanitárních aktivit těchto institucí a organizací:

- × Kojenecký ústav s dětským domovem v Plzni (2x)
- × Lions Club Plzeň Bohemia (program pomoci slabozrakým a jinak znevýhodněným lidem; 2x)
- × Nadace pro transplantaci kostní dřeně (1x)



Vernisáž výstavy Madame Galí. Expresionistické dílo Marie Galimberti-Provázkové (1880-1951), výstavní síň "13".



Muzejní noc, Královská školička na návštěvě ZČG, výstavní síň Masné krámy, 20. 5. 2011.



Muzejní noc, Galerie ve městě - tvůrčí dílna pro rodiny s dětmi vedena externí spolupracovnicí ZČG Irenou Ellis. Prostranství vedle výstavní síně Masné krámy v Křížkových sadech, 20. 5. 2011.

Koncert Moniky Načevy a Michala Pavlíčka, výstavní síň Masné krámy, 1. 2. 2011.



8 KNIHOVNA



8.1. STATUS KNIHOVNY

Knihovna ZČG je od roku 2009 evidována na Ministerstvu kultury ČR pod evidenčním číslem 6406/2009 jako veřejně přístupná knihovna. Knihovna poskytuje standardizované služby podle zákona č. 257/2001 Sb., o knihovnách a podmínkách provozování veřejných knihovnických a informačních služeb (knihovní zákon).

8.2 SLUŽBY KNIHOVNY

Knihovna je veřejně přístupnou odbornou knihovnou se specializovaným knihovním fondem (české i zahraniční odborné uměleckohistorické a uměnovědné publikace, sborníky, periodika a katalogy). Pro veřejnost je knihovna otevřena 2 dny v týdnu. Za rok 2011 bylo v knihovně zaevidováno celkem 29 badatelů (veřejnost 45 %, zaměstnanci galerie 55 %). Knihovna poskytuje prezenční výpůjční službu, meziknihovní výpůjční službu, rešeršní služby z informačních zdrojů, které má knihovna k dispozici, reprografické služby, veřejný internet, přístup do elektronického katalogu knihovny ZČG. Knihovna shromažďuje články z novin a časopisů dokumentující činnosti ZČG.

8.3 STAV KNIHOVNÍHO FONDU

Stav knihovního fondu k 31. 12. 2011: 3 496 svazků. Přírůstek za rok 2011 činí celkem 517 knihovních jednotek (získány nákupem, výměnou, dary).

Knihovna zpracovává svůj fond do knihovního systému Clavius, zpracováno je 2 257 knihovních jednotek (65 % knihovního fondu), dále 197 čísel časopisů a 230 článků.

Západočeská galerie v Plzni odebrá od roku 2009 nejvýznamnější světový uměleckohistorický čtvrtletník *The Art Bulletin*. Spolu s dalšími domácími i zahraničními uměleckohistorickými časopisy a publikacemi jej čtenáři naleznou v knihovně galerie.

9 PUBLIC RELATIONS



Vernisáž výstavy Loos - Plzeň - souvislosti, Západočeská galerie v Plzni, výstavní síň „13“, 8. 11. 2011. V přední řadě: náměstkyně ministra kultury Anna Matoušková, primátor města Plzně Martin Baxa a vedoucí odboru kultury, památkové péče a cestovního ruchu Plzeňského kraje Alena Svobodová. Za nimi ředitel ZČG Roman Musil a vedoucí oddělení kultury Plzeňského kraje Pavel Suk.



9.1 ÚVOD

Galerie upozorňuje na své pořady prostřednictvím pozvánek na vernisáže, tiskových besed a v rozhovorech do médií. Od 1. září 2011 ZČG zaměstnává na plný úvazek pracovníci v oblasti public relations a propagace / marketing, Mgr. Evu Reitspiesovou.

Během roku se ZČG zúčastnila celostátních akcí typu Muzejní noc (20. května 2011), Svátku seniorů 1. října, kdy senioři měli vstup do galerie zdarma, či státního svátku 28. října, kdy galerie nabídla nejširší veřejnosti vstup zdarma do všech svých objektů.

ZČG se úspěšně prezentovala na 17. mezinárodním knižním veletrhu „Svět knihy“ konaném ve dnech 12.–15. května 2011 na pražském Výstavišti a na Veletrhu cestovního ruchu Plzeňského kraje ITEP konaného ve dnech 20.–22. října 2011.

Byl vytvořen profil ZČG na Facebooku a jsou udržovány a průběžně aktualizovány profily ZČG na webových portálech zaměřených na kulturní přehledy (Kudy z nudy, Atlas Česka, ArtMap, Informuji, CzeCot, Turistů ráj, BBkult – Centrum Bavaria Bohemia Schönsee).

Byla navázána spolupráce s Krajskou radou Plzeňského kraje Svazu důchodců ČR, jehož prostřednictvím budou pozvání na kulturní akce pořádané ZČG distribuována do jednotlivých městských poboček a okrsků Svazu důchodců.

9.2 SPOLUPRÁCE S MÉDIÍ

9.2.1 OBECNÝ PŘEHLED

ZČG pravidelně prezentuje své aktivity v regionálních médiích (Český rozhlas Plzeň; Mladá fronta Dnes, regionální příloha; Právo, regionální příloha; Plzeňský deník; Žurnál; Sedmička); dlouhodobě spolupracuje s regionálními redakcemi deníků *MF Dnes*, *Plzeňský deník* a *Právo*. ZČG se výrazně uplatňuje také v médiích celostátních: inzeruje v odborných časopisech, recenze výstav byly publikovány v renomovaných periodikách *Umění*, *Art+Antiques*, *Ateliér*, *Lidové noviny*, *Literární noviny*, *Respekt* či *Revolver Revue* (viz 9. 2. 2, přehled ohlasů v celostátním tisku). Velmi dobrá je dlouhodobá spolupráce s Českým rozhlasem Plzeň. V roce 2011 byla Západočeská galerie pravidelně zmiňována nejen v regionálním vysílání Českého rozhlasu, ale i v celostátním (zejm. Mozaika – pořad ČRo 3 Vltava). Příležitostně galerie spolupracuje s Českou televizí (příspěvky do zpravodajství Minuty z regionů, pořad ArtMix a Kultura.cz).

Bylo prodlouženo úspěšné mediální partnerství s *Plzen.cz* a navázáno nové se zpravodajem o umění *Artalk.cz*. Dále se plánuje navázání spolupráce s uměleckým zpravodajem *ArtMap*.

9.2.2 PŘEHLED OHLASŮ V CELOSTÁTNÍM TISKU

Ach! Italia, cara mia! Umělci z Čech 19. století a Itálie	výstavní síň Masné krámy / 25. 2. 2011 – 22. 5. 2011
Pavla Machalíková a Taťána Petrasová, <i>31. ročník plzeňského symposia: Naše Itálie. Stará i mladá Itálie v české kultuře 19. století</i>	In: <i>Bulletin Umělecko-historické společnosti</i> , roč. 23, č. 1 (2011), s. 22–23
Gabriel von Max (1840–1915)	výstavní síň „13“ / 24. 2. 2011 – 8. 5. 2011
Peter Kováč, <i>Uhrančivé obrazy opic i ženských médií</i>	In: <i>Právo</i> , 5.–6. 3. 2011, s. 17
Jiří Peňás, <i>Planeta opic Gabriela von Maxe</i>	In: <i>Lidové noviny</i> , 26. 3. 2011, s. 29
Ivan Pinkava, <i>Gabriel von Max, malíř opic</i>	In: <i>Revolver Revue</i> , 2011, č. 83, s. 234–237
Jan H. Vítvar, <i>Muž, který miloval opice</i>	In: <i>Respekt</i> , 2011, č. 16–17, s. 76
Tomáš Winter, <i>Podivný svět Gabriela Maxe</i>	In: <i>Ateliér</i> , XXIV, 2011, č. 7, s. 12
Aleš Filip a Roman Musil, <i>Opice a svěťice: Gabriel von Max v Plzni</i>	In: <i>Art+Antiques</i> , 2011, č. 3, s. 10–15
Aleš Filip a Roman Musil, <i>Odstíny citu i „noční život duše“: obrazy Gabriela Maxe</i>	In: <i>Kontexty</i> , 2011, č. 2, s. 19–33, obr. příl. I–IV
Madame Gali. Expresionistické dílo Marie Galimberti-Provázkové (1880–1951)	výstavní síň Masné krámy / 24. 5. 2011 – 24. 7. 2011
Tomáš Pospiszyl, <i>Z pozůstalosti Madame Gali</i>	In: <i>Lidové noviny</i> , 24. 6. 2011, s. 8
Jakub Valášek, <i>Madame Gali</i>	In: <i>Ateliér</i> , XXIV, 2011, č. 19, s. 6
<i>Madame Gali (znovu) objevena</i>	In: <i>Literární noviny</i> , 2011, č. 22, s. 21
[Historička umění ...]	In: <i>Respekt</i> , XXII, 2011, č. 21, s. 69, Kulturní servis / výstavy
Věci umění, věci doby / Skupina 42	výstavní síň Masné krámy / 7. 6. 2011 – 18. 9. 2011
Petr Placák, <i>Tajemství Ocelového města</i>	In: <i>Babylon</i> , XX, 2011, č. 5, s. 6.
Tomáš Pospiszyl, <i>Moderní umění, druhý pokus</i>	In: <i>Lidové noviny</i> , 9. 7. 2011, s. 29
Leszek Engelking, <i>Magický realismus Skupiny 42</i>	In: <i>Listy</i> , XLI, 2011, č. 4, s. 105–106
Jan H. Vítvar, <i>Všichni mladí kluci</i>	In: <i>Respekt</i> , XXII, 2011, č. 28, s. 59–61
Jan Skřivánek, <i>Svět, v němž žili: umění 40. let</i>	In: <i>Art+Antiques</i> , 2011, č. 7+8, s. 16–22
Petr Jindra, <i>Věci umění</i>	In: <i>Ateliér</i> , XXIV, 2011, č. 19, s. 2
<i>Věci umění, věci doby / Skupina 42</i>	In: <i>Umění</i> , LIX, 2011, č. 3–4, s. 346

Hodek, Kars, Max et al. / Akvizice ZČG z let 2008–2011 [Několik desítek děl ...]	výstavní síň „13“ / 5. 8. – 23. 10. 2011 In: <i>Respekt</i> , XXII, 2011, č. 31, s. 68, Kulturní servis / výstavy
Adolf Loos – dílo v českých zemích	výstavní síň Masné krámy / 12. 10. 2011 – 8. 1. 2012
Jindřich Rosendorf, <i>Zadostiučinění velkého kritika</i>	In: <i>Lidové noviny</i> , 19. 10. 2011, s. 9
Petr Krajčí, <i>Adolf Loos v Plzni</i>	In: <i>Ateliér</i> , XXV, 2012, č. 1, s. 16
<i>Adolf Loos v Plzni</i>	In: <i>Dřevořský magazín</i> , XII, 2011, č. 12, s. 79
Loos – Plzeň – souvislosti / Loos – Pilsen – Connections	výstavní síň „13“ / 9. 11. 2011 – 12. 2. 2012
Ivan Matějka, <i>Loosova Plzeň</i>	In: <i>Literární noviny</i> , 2011, č. 49, s. 10–11
Tomáš Pospiszyl, <i>Skrytý Adolf Loos a jeho zmizelí Plzeňané</i>	In: <i>Lidové noviny</i> , 18. 11. 2011, s. 8
<i>Adolf Loos v Plzni</i>	In: <i>Dřevořský magazín</i> , XII, 2011, č. 12, s. 79
Jan H. Vitvar, <i>Záhada Loosovy Plzně vyřešena</i>	In: <i>Respekt</i> , XXII, 2011, č. 50, s. 74
Petr Krajčí, <i>Adolf Loos v Plzni</i>	In: <i>Ateliér</i> , XXV, 2012, č. 1, s. 16
Jindřich Rosendorf, <i>Plzeň ukrývá poklad</i>	In: <i>Xantypa</i> , 2012, č. 1, s. 62–67
Západočeská galerie v Plzni	
Tomáš Pospiszyl, <i>Vyhraj volby, postav galerii</i>	In: <i>Lidové noviny</i> , 4. 2. 2011, s. 8
Jiří Peňás, <i>Vzniká první česká novostavba muzea</i>	In: <i>Lidové noviny</i> , 14. 3. 2011, s. 9
Ivana Jonáková, <i>České malířství 19. stol. ve sbírce ZČG</i>	In: <i>Prostor Zlín</i> , 2011, č. 2, s. 14–17
Petr Jindra, <i>Bohumil Kubišta: Vzkříšení Lazara</i>	In: <i>Prostor Zlín</i> , 2011, č. 2, s. 36–37
Peter Kováč, <i>V Plzni budou na novou galerii dál čekat</i>	In: <i>Právo</i> , 11. 8. 2011, s. 7
<i>Nová budova ZČG [katalog architektonické soutěže]</i>	In: <i>Ateliér</i> , XXIV, 2011, č. 22, s. 13
<i>Plzeňský Brožík</i>	In: <i>Literární noviny</i> , 2011, č. 49, s. 11

9.3 PROPAGACE

Bylo upuštěno od inzerování aktuální výstavy společně s výčtem kulturních pořadů na velkých plakátech umístěných na tradiční plakátovací plochy po městě. Na jejich místo nastoupila mediální kampaň cílená na vybrané frekventované zastávky městské hromadné dopravy v Plzni, upozorňující na právě probíhající výstavu formou samolepek na prosklených přístřešcích MHD. Program kulturních pořadů je zveřejňován na samostatných plakátech, vždy na údobí jednoho měsíce.

Pro kulturní pořady galerie, především pro jednotlivé díly cyklu *Jedno dílo / jeden svět* a pro vybrané koncerty a literární pořady jsou vytvářeny plakátky formátu A4 až A3 a umístěny do vitrín kulturních institucí.

Reklama dále probíhala formou rozměrného plakátu na tzv. hypercubes, instalovaných Magistrátem města Plzně na frekventovaná místa ve městě.

Novinkou bylo využití reklamního spotu na velkoplošné obrazovce na křižovatce Klatovské třídy a Tylový ulice.

Galerie začala distribuovat tři typy informačních letáků:

- × skládačka se základními informacemi o instituci, mj. její historie, současnost, sbírkový fond, akviziční program, výstavní program, ediční program, vědeckovýzkumný program, edukační programy, knihovna, galerijní obchod
- × přehled pořadů ZČG na aktuální měsíc
- × leták ke konkrétní výstavě

Tyto propagační materiály jsou distribuovány do turistických cílů, informačních center a kulturních institucí nejen města Plzně, ale i do galerií a muzeí a dalších veřejně přístupných kulturních a památkových objektů v rámci celého Plzeňského kraje. Podařilo se navázat kontakt s Pražskou informační službou a s agenturou Czech Tourism za účelem šíření propagačních materiálů ZČG v centru Prahy.

10 HOSPODAŘENÍ GALERIE V ROCE 2011



10.1 ROZPOČET 2011

Západočeská galerie v Plzni hospodařila se schváleným rozpočtem ve výši 17,910.000 Kč. Příspěvek od zřizovatele představoval 17,455.000 Kč. Rozpočtovými opatřeními byl organizaci navýšen závazný ukazatel o 1,500.000 Kč. Finanční prostředky byly určeny na nákup uměleckých děl. Na úhradu zvýšených nákladů na výstavní projekty byly použity prostředky rezervního fondu ve výši 646.013,97 Kč.

(v tis. Kč)

Ukazatel	Schválený rozpočet 2011	Upravený	%
Náklady	17 910	20 465	114,27
Spotřeba materiálu	950	950	100,00
Spotřeba energie	1 200	1 200	100,00
Opravy a udržování	150	150	100,00
Ostatní služby	2 690	5 245	194,98
Ostatní náklady	820	820	100,00
Mzdové náklady	7 800	7 800	100,00
v tom: platy zaměstnanců	7 700	7 700	100,00
ostatní osobní náklady	100	100	100,00
Zákonné zdravotní a sociální pojištění	2 618	2 618	100,00
Ostatní sociální náklady	295	295	100,00
Daně a poplatky	15	15	100,00
Jiné ostatní náklady	145	145	100,00
Odpisy dlouhodobého majetku	1 227	1 227	100,00
Výnosy	17 910	20 465	114,27
Tržby z prodeje služeb	300	300	100,00
Tržby za prodané zboží	108	108	100,00
Ostatní výnosy	47	47	100,00
Provozní dotace celkem	17 455	20 010	114,64
v tom: příspěvek na provoz	17 455	18 955	108,59
dotace na neinvestiční náklady MK ČR	0	1 055	x
Výsledek hospodaření	0	0	x

10. 2 VÝVOJ HOSPODAŘENÍ V LETECH 2008–2011

(v Kč)

Ukazatel	Skutečnost 2008	Skutečnost 2009	Skutečnost 2010	Skutečnost 2011	Index 11/10
Náklady	15 746 975	17 036 199	19 904 632	2 1830 342	109,67
Spotřeba materiálu	1 511 326	2 489 106	1 916 585	2 248 185	117,30
Spotřeba energie	1 122 812	712 414	1 013 533	1 012 964	99,94
Opravy a udržování	161 308	270 086	152 471	353 321	231,73
Ostatní služby	3 206 137	2 304 468	4 365 166	5 360 477	122,80
Ostatní náklady	355 368	459 756	588 452	888 081	150,92
Mzdové náklady	6 459 092	7 451 099	7 700 069	7 707 024	100,09
v tom: platy zaměstnanců	6 380 483	7 316 000	7 609 621	7 688 564	101,04
ostatní osobní náklady	78 609	135 099	90 448	18 460	20,41
Zákonné zdravotní a sociální pojištění	2 235 142	2 347 303	2 585 815	2 612 224	101,02
Ostatní sociální náklady	247 856	293 984	308 987	235 192	76,12
Daně a poplatky	29 985	38 825	31 470	57 781	183,61
Jiné ostatní náklady	103 540	39 916	79 713	128 316	160,97
Odpisy dlouhodobého majetku	314 409	629 242	1 162 371	1 226 777	105,54
Výnosy	15 922 632	17 053 310	19 947 987	22 376 488	112,17
Tržby ze vstupného	222 630	187 882	197 355	371 635	188,31
Tržby za prodané zboží	116 017	175 298	255 679	422 363	165,19
Ostatní výnosy	464 985	598 130	741 953	251 409	33,88
Zúčtování fondů	0	261 000	128 000	1 321 081	1 032,09
Provozní dotace celkem	15 119 000	15 831 000	18 625 000	20 010 000	107,44
v tom: příspěvek na provoz	15 019 000	15 481 000	18 455 000	18 955 000	102,71
dotace na neinvestiční náklady MK ČR	100 000	350 000	170 000	1 055 000	620,59
Výsledek hospodaření před zdaněním	175 657	17 111	43 355	546 146	x
Daň z příjmu	0	13 360	43 260	0	x
Výsledek hospodaření po zdanění	175 657	3 751	95	546 146	x

Vyšší náklady na spotřebu materiálu, opravy, ostatní služby a poplatky byly kryty vyššími výnosy.

10. 2. 1 POHLEDÁVKY / ZÁVAZKY

Stav pohledávek k 31. 12. 2011: 3.991,50 Kč – všechny do lhůty splatnosti.

Stav závazků k 31. 12. 2011: 298.384,19 Kč – všechny do lhůty splatnosti.

10. 2. 2 PŘEHLED VYBRANÝCH NÁKLADŮ

- × restaurování sbírkových předmětů 67.730,-- Kč
- × nákup uměleckých děl 2,154.000,-- Kč
- × Muzejní noc 43.968,-- Kč
- × výstavní projekty 2,995.014,-- Kč

10.3 VÍCEZDROJOVÉ FINANCOVÁNÍ

Západočeská galerie v Plzni získala v roce 2011 v rámci vícezdrojového financování prostředky v celkové výši 1,680.000 Kč.

Přehled vícezdrojového financování v roce 2011

Název projektu	Název instituce	Částka
<i>Madam Galí: Expresionistické dílo Marie Galimberti-Provázkové (1880-1951)</i>	MK ČR – OUK	90 000
<i>Věci umění, věci doby / Skupina 42</i>	MK ČR – OUK	90 000
<i>Loos – Plzeň – souvislosti / Loos – Pilsen – Connections – výstava</i>	MK ČR – OUK	100 000
<i>Loos – Plzeň – souvislosti / Loos – Pilsen – Connections – katalog</i>	Statutární město Plzeň	295 000
<i>Věci umění, věci doby / Skupina 42</i>	Statutární město Plzeň	25 000
<i>Gabriel von Max (1840-1915)</i>	Česko-německý fond budoucnosti	150 000
<i>Loos – Plzeň – souvislosti / Loos – Pilsen – Connections – výstava</i>	Nadace 700 let města Plzně	5 000
<i>Loos – Plzeň – souvislosti / Loos – Pilsen – Connections – katalog</i>	Nadace 700 let města Plzně	20 000
výkup obrazu Václava Brožíka	MK ČR – ISO/C	775 000
<i>Věci umění, věci doby / Skupina 42</i>	Plzeňská teplárenská, a. s.	80 000
<i>Madam Galí: Expresionistické dílo Marie Galimberti-Provázkové (1880-1951)</i>	PhDr. Ing. M. Souček, Arbor vitae	50 000

10.4 ODMĚŇOVÁNÍ V LETECH 2009–2011

Odměňování v letech 2009–2011	2009	2010	2011
Přepočtený počet pracovníků	29,52	30,64	30,73
Průměrný plat	20 712	20 703	20 851

10.5 SPRAVOVANÝ MAJETEK

10.5.1 STAV SPRAVOVANÉHO MAJETKU K 31. 12. 2011

× Stavby	56,346.794,93 Kč
× Pozemky	838.277,00 Kč
× Samostatné movité věci a soubory	15,751.219,80 Kč
× Sbirka muzejní povahy	1,-- Kč
× Dlouhodobý nehmotný majetek	115.200,-- Kč
× Drobný dlouhodobý hmotný majetek	2,167.103,91 Kč
× Drobný dlouhodobý nehmotný majetek	126.356,30 Kč
× Zásoby	1,159.749,52 Kč

10.5.2 POUŽITÉ INVESTIČNÍ PROSTŘEDKY

V roce 2011 použila organizace investiční prostředky na následující akce:

× Oprava střechy – Masné krámy (PD)	129.972,-- Kč
× Uchycení bannerů na budově – Masné krámy	99.120,-- Kč
× Analýza – projekt <i>Rekonstrukce a revitalizace interiérů Adolfa Loose</i>	9.600,-- Kč
× Návrh vstupních dveří a zádveří – Masné krámy	30.000,-- Kč

10.6 ÚČETNÍ VÝKAZY

MÚZO Praha, s.r.o. - PC výkaznictví JASU

Datum tisku: 06.02.2012 čas: 08.32

Příloha č. 1 - Rozvaha ZÁKLADNÍ

IČO : 00263338	Název organizace : Západočeská galerie v Plzni
Právní forma : příspěvková organizace	Sídlo : Pražská 13, 301 00 Pízeň
sestavená k 31.12.2011	
v Kč, s přesností na dvě desetinná místa	

pol.č.	Název položky	účet	OBDOBÍ			
			BĚŽNÉ			MINULÉ
			BRUTTO	KOREKCE	NETTO	
	AKTIVA CELKEM		80 794 129.85	10 530 947.29	70 263 182.56	72 500 090.09
A.	Stálá aktiva		76 034 102.94	10 530 947.29	65 503 155.65	66 291 662.15
I.	Dlouhodobý nehmotný majetek		241 556.30	183 956.30	57 600.00	96 000.00
1.	Nehmotné výsledky výzkumu a vývoje	012				
2.	Software	013	115 200.00	57 600.00	57 600.00	96 000.00
3.	Ocenitelná práva	014				
4.	Povolenky na emise a preferenční limity	015				
5.	Drobný dlouhodobý nehmotný majetek	018	126 356.30	126 356.30		
6.	Ostatní dlouhodobý nehmotný majetek	019				
7.	Nedokončený dlouhodobý nehmotný	041				
8.	Uspořádací účet tech. zhodnocení	044				
9.	Poskytnuté zálohy na dlouhodobý	051				
II.	Dlouhodobý hmotný majetek		75 792 546.64	10 346 990.99	65 445 555.65	66 195 662.15
1.	Pozemky	031	838 277.00		838 277.00	838 277.00
2.	Kulturní předměty	032	1.00		1.00	1.00
3.	Stavby	021	56 346 794.93	914 204.56	55 432 590.37	55 333 470.37
4.	Samostatné movité věci a soubory	022	15 751 219.80	7 265 682.52	8 485 537.28	9 673 913.78
5.	Pěstelské celky trvalých porostů	025				
6.	Drobný dlouhodobý hmotný majetek	028	2 167 103.91	2 167 103.91		
7.	Ostatní dlouhodobý hmotný majetek	029				
8.	Nedokončený dlouhodobý hmotný	042	389 600.00		389 600.00	350 000.00
9.	Uspořádací účet tech. zhodnocení	045				
10.	Poskytnuté zálohy na dlouhodobý	052	299 550.00		299 550.00	
III.	Dlouhodobý finanční majetek		0.00	0.00	0.00	0.00
1.	Majetkové účasti v osobách s	061				
2.	Majetkové účasti v osobách s	062				
3.	Dluhové cenné papíry držené do	063				
4.	Půjčky osobám ve skupině	066				
5.	Jiné dlouhodobé půjčky	067				
6.	Termínované vklady dlouhodobé	068				
7.	Ostatní dlouhodobý finanční majetek	069				
8.	Požizovaný dlouhodobý finanční majetek	043				
9.	Poskytnuté zálohy na dlouhodobý	063				
IV.	Dlouhodobé pohledávky		0.00	0.00	0.00	0.00
1.	Poskytnuté návratné finanční výpomoci	462				
2.	Dlouhodobé pohledávky z postoupených	464				
3.	Dlouhodobé poskytnuté zálohy	465				
4.	Dlouhodobé pohledávky z ručení	466				
5.	Dlouhodobé pohledávky z nástrojů	468				
6.	Ostatní dlouhodobé pohledávky	469				

IČO 00263338

strana 1

Datum tisku: 06.02.2012 čas: 08.32

pol.č.	Název položky	účet	OBDOBÍ			
			BĚŽNÉ			MINULÉ
			BRUTTO	KOREKCE	NETTO	
B.	Oběžná aktiva		4 760 026.91	0.00	4 760 026.91	6 208 427.94
I.	Zásoby		1 160 229.52	0.00	1 160 229.52	1 998 419.86
1.	Pořízení materiálu	111				
2.	Materiál na skladě	112	15 792.50		15 792.50	23 588.15
3.	Materiál na cestě	119				
4.	Nedokončená výroba	121				
5.	Polootovary vlastní výroby	122				
6.	Výrobky	123				
7.	Pořízení zboží	131				
8.	Zboží na skladě	132	1 143 957.02		1 143 957.02	1 533 076.95
9.	Zboží na cestě	138	480.00		480.00	441 754.76
10.	Ostatní zásoby	139				
II.	Krátkodobé pohledávky		398 573.50	0.00	398 573.50	866 329.46
1.	Oběratelé	311	3 991.50		3 991.50	87 789.46
2.	Směnky k inkasu	312				
3.	Pohledávky za eskontované cenné	313				
4.	Krátkodobé poskytnuté zálohy	314	293 350.00		293 350.00	728 440.00
5.	Jiné pohledávky z hlavní činnosti	315				
6.	Poskytnuté návratné finanční výpomoci	316				
7.	Krátkodobé pohledávky z postoupených	317				
8.	Pohledávky z titulu daní a obdobných	318				
9.	Pohledávky ze sdílených daní	319				
10.	Pohledávky za zaměstnanci	335	1 382.00		1 382.00	99.00
11.	Zúčtování s institucemi sociálního	336				
12.	Daň z příjmů	341	34 800.00		34 800.00	
13.	Jiné přímé daně	342				
14.	Daň z přidané hodnoty	343				
15.	Jiné daně a poplatky	346				
16.	Pohledávky za ústředními rozpočty	346				
17.	Pohledávky za územními rozpočty	348				
18.	Pohledávky za účastníky sdružení	351				
19.	Krátkodobé pohledávky z ručení	361				
20.	Pevné termínové operace a opce	363				
21.	Pohledávky z finančního zajištění	365				
22.	Pohledávky z vydaných dluhopisů	367				
23.	Krátkodobé pohledávky z nástrojů	371				
24.	Poskytnuté zálohy na transfery	373				
25.	Náklady příštích období	381	60 648.00		60 648.00	50 001.00
26.	Příjmy příštích období	385	4 402.00		4 402.00	
27.	Dohadné účty aktivní	388				
28.	Ostatní krátkodobé pohledávky	377				
III.	Příjmové účty rozpočtového		0.00	0.00	0.00	0.00
1.	Příjmový účet organizačních složek	222				
IV.	Krátkodobý finanční majetek		3 201 223.89	0.00	3 201 223.89	3 343 678.62
1.	Majetkové cenné papíry k obchodování	251				
2.	Dluhové cenné papíry k obchodování	253				
3.	Jiné cenné papíry	256				
4.	Termínované vklady krátkodobé	244				
5.	Jiné běžné účty	245				
6.	Účty spravovaných prostředků	247				
7.	Souhrnné účty	248				

IČO 00263338

strana 2

Datum tisku: 06.02.2012 čas: 08.32

pol.č.	Název položky	účet	1	2	3	4
			OBDOBÍ			
			BĚŽNÉ			MINULÉ
BRUTTO	KOREKCE	NETTO				
8.	Účty pro sdílení daní a pro dělenou	249				
9.	Běžný účet	241	3 085 607.25		3 085 607.25	3 218 182.34
10.	Běžný účet FKSP	243	53 503.34		53 503.34	49 816.28
11.	Základní běžný účet územních	231				
12.	Běžné účty fondů územních	236				
13.	Běžné účty státních fondů	224				
14.	Běžné účty fondů organizačních složek	225				
15.	Ceniny	263	5 589.00		5 589.00	31 730.00
16.	Peníze na cestě	262				
17.	Pokladna	261	56 524.30		56 524.30	43 950.00

pol.č.	Název položky	účet	1	2
			OBDOBÍ	
			BĚŽNÉ	MINULÉ
	PASIVA CELKEM		70 263 182.56	72 500 090.09
C.	Vlastní kapitál		68 454 864.37	69 746 612.69
I.	Jmění účetní jednotky a upravující položky		65 203 605.65	66 292 698.81
1.	Jmění účetní jednotky	401	65 203 605.65	66 292 698.81
2.	Fond privatizace	402		
3.	Transfery na pořízení dlouhodobého majetku	403		
4.	Agregované příjmy a výdaje minulých let	404		
5.	Kurzové rozdíly	405		
6.	Oceňovací rozdíly při změně metody	406		
7.	Jiné oceňovací rozdíly	407		
8.	Opravy chyb minulých období	408		
II.	Fondy účetní jednotky		2 705 113.16	3 453 818.63
1.	Fond odměn	411	417 717.00	417 717.00
2.	Fond kulturních a sociálních potřeb	412	63 661.26	124 437.26
3.	Rezervní fond tvořený ze zlepšeného výsledku hospodaření	413		646 013.97
4.	Rezervní fond z ostatních titulů	414		
5.	Fond reprodukce majetku, investiční fond	416	2 223 734.90	2 265 650.40
6.	Ostatní fondy	419		
III.	Výsledek hospodaření		546 145.56	95.25
1.	Výsledek hospodaření běžného účetního období	493	546 145.56	95.25
2.	Výsledek hospodaření ve schvalovacím řízení	431		
3.	Nerozdělený zisk, neuhrazená ztráta minulých let	432		
D.	Cizí zdroje		1 808 318.19	2 753 477.40
I.	Výdajové účty rozpočtového hospodaření		0.00	0.00
1.	Zvláštní výdajový účet	223		
II.	Rezervy		0.00	0.00
1.	Rezervy	441		
III.	Dlouhodobé závazky		0.00	0.00
1.	Dlouhodobé úvěry	451		
2.	Přijaté návratné finanční výpomoci dlouhodobé	452		
3.	Vydané dluhopisy	453		
4.	Závazky z pronájmu	454		
5.	Dlouhodobé přijaté zálohy	455		
6.	Dlouhodobé závazky z ručení	456		

pol.č.	Název položky	účet	1	2
			OBDOBÍ	
			BĚŽNÉ	MINULÉ
7.	Dlouhodobé směnky k úhradě	457		
8.	Dlouhodobé závazky z nástrojů spolufinancovaných ze zahraničí	458		
9.	Ostatní dlouhodobé závazky	459		
IV.	Krátkodobé závazky		1 808 318.19	2 753 477.40
1.	Krátkodobé úvěry	281		
2.	Eskontované krátkodobé dluhopisy (směnky)	282		
3.	Vydané krátkodobé dluhopisy	283		
4.	Jiné krátkodobé půjčky	289		
5.	Dodavatelé	321	298 384.19	815 813.40
6.	Směnky k úhradě	322		
7.	Závazky z dávek sociálního zabezpečení	323		
8.	Krátkodobé přijaté zálohy	324	2 000.00	100 000.00
9.	Závazky z dělení správy a kauce	325		
10.	Přijaté návratné finanční výpomoci krátkodobé	326		
11.	Přijaté zálohy daní	327		
12.	Závazky z výběru daní	328		
13.	Závazky ze sdílených daní	329		
14.	Zaměstnanci	331	631 058.00	594 492.00
15.	Jiné závazky vůči zaměstnancům	333	16 000.00	19 000.00
16.	Zúčtování s institucemi sociálního zabezpečení a zdravotního pojištění	336	376 223.00	363 074.00
17.	Daň z příjmů	341		43 260.00
18.	Jiné přímé daně	342	92 653.00	87 838.00
19.	Daň z přidané hodnoty	343		
20.	Jiné daně a poplatky	345		
21.	Závazky k ústředním rozpočtům	347		
22.	Závazky k územním rozpočtům	349		
23.	Závazky k účastníkům sdružení	352		
24.	Krátkodobé závazky z ručení	362		
25.	Pevné termínové operace a opce	363		
26.	Závazky z neukončených finančních operací	364		
27.	Závazky z finančního zajištění	366		
28.	Závazky z upsaných nesplacených cenných papírů a podílů	368		
29.	Krátkodobé závazky z nástrojů spolufinancovaných ze zahraničí	372		
30.	Přijaté zálohy na transfery	374		
31.	Výdaje příštích období	383		
32.	Výnosy příštích období	384		
33.	Dohadné účty pasivní	389	302 000.00	730 000.00
34.	Ostatní krátkodobé závazky	378	90 000.00	

Okamžik sestavení: 31.12.2011

Podpisový záznam: Věra Šíková, účetní

ZÁPADOČESKÁ GALERIE V PLZNI
 Pražské 13
 301 14 Plzeň
 -4-

Příloha č. 2 - Výkaz zisku a ztráty
ZÁKLADNÍ

IČO : 00263338	Název organizace : Západočeská galerie v Plzni
Právní forma : příspěvková organizace	Sídlo : Pražská 13, 301 00 Pízeň

sestavený k 31.12.2011
v Kč, s přesností na dvě desetinná místa

pol.č.	Název položky	účet	1		2		3		4	
			BĚŽNÉ OBDOBÍ				MINULÉ OBDOBÍ			
			Hlavní činnost		Hosp. činnost		Hlavní činnost		Hosp. činnost	
A.	NÁKLADY		21 830 342.25	0.00	19 904 632.29	0.00				
I.	Náklady z činnosti		21 825 759.63	0.00	19 901 717.68	0.00				
1.	Spotřeba materiálu	501	2 248 185.33		1 916 585.67					
2.	Spotřeba energie	502	1 012 963.78		1 013 532.72					
3.	Spotřeba ostatních neskladovatelných	503								
4.	Prodané zboží	504	781 181.04		509 905.79					
5.	Opravy a udržování	511	353 321.40		152 471.00					
6.	Cestovné	512	23 230.89		14 273.00					
7.	Náklady na reprezentaci	513	83 669.41		64 272.78					
8.	Ostatní služby	518	5 360 477.42		4 365 166.30					
9.	Mzdové náklady	521	7 707 024.00		7 700 069.00					
10.	Náklady z dávek sociálního zabezpečení	523								
11.	Zákonné sociální pojištění	524	2 612 224.00		2 585 815.00					
12.	Jiné sociální pojištění	525	21 363.00		21 726.00					
13.	Zákonné sociální náklady	527	202 434.00		274 882.00					
14.	Jiné sociální náklady	528	11 395.00		12 379.00					
15.	Daň silniční	531								
16.	Daň z nemovitostí	532								
17.	Jiné daně a poplatky	538	13 450.00		31 470.00					
18.	Vratky daní z nadměrných odpočtů	539								
19.	Smluvní pokuty a úroky z prodlení	541								
20.	Jiné pokuty a penále	542								
21.	Dary	543								
22.	Prodaný materiál	544								
23.	Manka a škody	547								
24.	Tvorba fondů	548								
25.	Odписы dlouhodobého majetku	551	1 226 776.50		1 162 371.00					
26.	Zůstatková cena prodaného	552								
27.	Zůstatková cena prodaného	553								
28.	Prodané pozemky	554								
29.	Tvorba a zúčtování rezerv	555								
30.	Tvorba a zúčtování opravných položek	556								
31.	Náklady z odepsaných pohledávek	557								
32.	Ostatní náklady z činnosti	549	168 063.86		76 798.42					
II.	Finanční náklady		4 582.62	0.00	2 914.61	0.00				
1.	Prodané cenné papíry a podíly	561								
2.	Úroky	562								
3.	Kurzové ztráty	563	2 582.62		1 914.61					
4.	Náklady z přecenění reálnou hodnotou	564								
5.	Ostatní finanční náklady	569	2 000.00		1 000.00					

pol.č.	Název položky	účet	1		2		3		4	
			BĚŽNÉ OBDOBÍ				MINULÉ OBDOBÍ			
			Hlavní činnost		Hosp. činnost		Hlavní činnost		Hosp. činnost	
III.	Náklady na transfery		0.00	0.00	0.00	0.00	0.00	0.00	0.00	0.00
1.	Náklady ústředních rozpočtů na transfery	571								
2.	Náklady územních rozpočtů na transfery	572								
3.	Náklady na nároky na prostředky státních	573								
4.	Náklady na ostatní nároky	574								
IV.	Náklady ze sdílených daní		0.00	0.00	0.00	0.00	0.00	0.00	0.00	0.00
1.	Náklady ze sdílené daně z příjmů	581								
2.	Náklady ze sdílené daně z příjmů	582								
3.	Náklady ze sdílené daně z přidané	584								
4.	Náklady ze sdílených spotřebních daní	585								
5.	Náklady ze sdílených majetkových daní	586								
6.	Náklady ze sdílené silniční daně	588								

pol.č.	Název položky	účet	1		2		3		4	
			BĚŽNÉ OBDOBÍ				MINULÉ OBDOBÍ			
			Hlavní činnost		Hosp. činnost		Hlavní činnost		Hosp. činnost	
B.	VÝNOSY		22 376 487.81	0.00	19 947 987.54	0.00				
I.	Výnosy z činnosti		2 353 675.69	0.00	1 322 249.25	0.00				
1.	Výnosy z prodeje vlastních výrobků	601								
2.	Výnosy z prodeje služeb	602	559 075.00				881 424.60			
3.	Výnosy z pronájmu	603	51 155.00				44 196.00			
4.	Výnosy z prodaného zboží	604	422 362.83				255 678.61			
5.	Výnosy ze správních poplatků	605								
6.	Výnosy z místních poplatků	606								
7.	Výnosy ze soudních poplatků	607								
8.	Jiné výnosy z vlastních výkonů	609								
9.	Změna stavu nedokončené výroby	611								
10.	Změna stavu polotovarů	612								
11.	Změna stavu výrobků	613								
12.	Změna stavu ostatních zásob	614								
13.	Aktivace materiálu a zboží	621					12 400.00			
14.	Aktivace vnitroorganizačních služeb	622								
15.	Aktivace dlouhodobého nehmotného	623								
16.	Aktivace dlouhodobého hmotného	624								
17.	Smluvní pokuty a úroky z prodlení	641								
18.	Jiné pokuty a penále	642								
19.	Výnosy z odepsaných pohledávek	643								
20.	Výnosy z prodeje materiálu	644								
21.	Výnosy z prodeje dlouhodobého	645								
22.	Výnosy z prodeje dlouhodobého	646								
23.	Výnosy z prodeje pozemků	647								
24.	Čerpání fondů	648	1 321 081.22				128 000.00			
25.	Ostatní výnosy z činnosti	649	0.64				550.04			

pol.č.	Název položky		1	2	3	4
			BĚŽNÉ OBDOBÍ		MINULÉ OBDOBÍ	
			Hlavní činnost	Hosp. činnost	Hlavní činnost	Hosp. činnost
II.	Finanční výnosy		12 812.12	0.00	738.29	0.00
1.	Výnosy z prodeje cenných papírů a podílů	001				
2.	Úroky	002	11 349.66		738.29	
3.	Kurzové zisky	003	1 462.46			
4.	Výnosy z přecenění reálnou hodnotou	004				
5.	Výnosy z dlouhodobého finančního	005				
6.	Ostatní finanční výnosy	009				
III.	Výnosy z daní a poplatků		0.00	0.00	0.00	0.00
1.	Výnosy z daně z příjmů fyzických osob	031				
2.	Výnosy z daně z příjmů právnických osob	032				
3.	Výnosy ze sociálního pojištění	033				
4.	Výnosy z daně z přidané hodnoty	034				
5.	Výnosy ze spotřebních daní	035				
6.	Výnosy z majetkových daní	036				
7.	Výnosy z energetických daní	037				
8.	Výnosy ze silniční daně	038				
9.	Výnosy z ostatních daní a poplatků	039				
IV.	Výnosy z nezpochybnitelných nároků		20 010 000.00	0.00	18 625 000.00	0.00
1.	Výnosy územních rozpočtů z transferů	071				
2.	Výnosy územních rozpočtů z transferů	072	20 010 000.00		18 625 000.00	
3.	Výnosy z nároků na prostředky státních	073				
4.	Výnosy z ostatních nároků	074				
V.	Výnosy ze sdílených daní		0.00	0.00	0.00	0.00
1.	Výnosy ze sdílené daně z příjmů	081				
2.	Výnosy ze sdílené daně z příjmů	082				
3.	Výnosy ze sdílené daně z přidané	084				
4.	Výnosy ze sdílených spotřebních daní	085				
5.	Výnosy ze sdílených majetkových daní	086				
6.	Výnosy ze sdílené silniční daně	088				
VI.	VÝSLEDEK HOSPODAŘENÍ		0.00	0.00	0.00	0.00
1.	Výsledek hospodaření před zdaněním		546 145.56	0.00	43 355.25	0.00
2.	Daň z příjmů	501			43 260.00	
3.	Dodatečné odvody daně z příjmů	505				
4.	Výsledek hospodaření po zdanění		546 145.56	0.00	95.25	0.00

Okamžik sestavení: 31.12.2011

Podpisový záznam: Věra Šiková, účetní

ZÁPADOČESKÁ GALERIE V PLZNI
Pražská 13
201 14 Plzeň

-4-

11 KONTROLNÍ ČINNOST

11. 1 VNITŘNÍ KONTROLNÍ ČINNOST

Vnitřní kontrolní systém v organizaci vychází ze zákona č. 320/2002 Sb. a prováděcí vyhlášky č. 416/2004 Sb. v platném znění. Je upraven vnitropodnikovou směrnicí o finanční kontrole, která stanoví povinnosti a odpovědnost jednotlivých zaměstnanců.

V rámci ročního plánu kontrolní činnosti byly uskutečněny následující kontroly:

- × kontrola dodržování termínů výstav a doprovodných programů
- × kontrola přípravy nákupní komise
- × kontrola docházky
- × kontrola odesílání termínovaných žádostí o dotace a jejich plnění
- × kontrola čerpání investičních dotací
- × kontrola správy CES a DEMUS
- × kontrola v oblasti obsahu a realizace doprovodných kulturních programů
- × kontrola aktuálního stavu webových stránek galerie
- × kontrola činnosti edukačního oddělení
- × kontrola hlavní pokladny
- × kontrola dodržování termínů účetní uzávěrky
- × kontrola dodržování termínů v oblasti mzdové agendy
- × kontrola provedení inventarizace majetku
- × kontrola práce v oblasti správy budov
- × kontrola stavu zásob a prodaného zboží v pokladnách výstavních sání
- × kontrola účetních předkontací v pokladně
- × kontrola dodržování limitu pokladen výstavních sání

V roce 2011 nebyly v rámci vnitřních kontrol zjištěny závažné nedostatky.

11. 2 VNĚJŠÍ KONTROLY FINANČNÍHO CHARAKTERU

- × Magistrát města Plzně, odbor kultury, provedl namátkovou veřejnoprávní dokladovou kontrolu vyúčtování dotace poskytnuté statutárním městem Plzeň v roce 2010 na grant P/III/31 – projekt Vladislav Mirvald (1921–2003) a grant P/IV/2 – projekt Sdružení západočeských výtvarných umělců v Plzni 1925–1951. Nebyly shledány žádné závady.
- × Finanční úřad v Plzni provedl daňovou kontrolu podle ustanovení § 88 zákona č. 280/2009 Sb. – předmětem kontroly byla daň z příjmů fyzických osob ze závislé činnosti a z funkčních požitků za zdaňovací období 2008–2010 včetně ročního zúčtování za rok 2010. Kontrolou nebyly zjištěny závady.
- × Ministerstvo kultury ČR vykonalo kontrolu věcné správnosti použití finančních prostředků poskytnutých v roce 2010 na projekt „Zavedení automatizovaného knihovnického systému Clavius“. Závěr kontroly – finanční spoluúčast byla splněna, plánovaného cíle bylo dosaženo.
- × Statutární město Plzeň, odbor kultury, provedl kontrolu čerpání dotace poskytnuté na základě smlouvy č. 2010/001783 na projekt „Sdružení západočeských výtvarných umělců v Plzni 1925–1951“ v roce 2010. Závěr kontroly – dotace byla poskytnuta na služby věcně a časově související s projektem, grant je veden v účetnictví příjemce odděleně, věcná i časová souvislost nákladů a jejich úhrady byly řádně doloženy. Nebyly zjištěny závady.
- × Krajský úřad Plzeňského kraje provedl kontrolu na základě ustanovení zákona č. 320/2001 Sb. – byly kontrolovány směrnice a vnitřní předpisy, zahraniční cestovní příkazy, faktury (rok 2010, 2011 namátkově). Bylo uloženo dílčí opatření k nápravě, které organizace neprodleně realizovala.
- × Statutární město Plzeň, kancelář primátora – byla provedena kontrola využití dotace poskytnuté z rozpočtu Kanceláře primátora na základě smlouvy č. 2011/002322 na částečnou úhradu nákladů na vydání publikace věnované Loosovým architektonickým návrhům určeným pro Plzeň. Nebyly zjištěny závady.

12 VÝHLED NA PŘÍŠTÍ ROK

Interiér bytu Oskara a Jany Semlerových na Klatovské třídě 110 navržený Adolfem Loosem.
V objektu se plánuje vybudování Centra architektury Západočeské galerie v Plzni.

12. 1 ODBORNÉ ODDĚLENÍ

12. 1. 1 VÝSTAVNÍ ČINNOST / PLÁN VÝSTAV NA ROK 2011

20. 1. 2012 – 15. 4. 2012

SIAL (Sdružení inženýrů a architektů Liberec) /

výstavní síň Masné krámy

Autoři: Jakub Potůček, Miroslav Masák, Rostislav Švácha / kurátor za ZČG: Petr Jindra

Spolupráce: Muzeum umění Olomouc, Národní technické muzeum

Historie SIALu má kořeny v padesátých letech, kdy nástup stalinismu v Československu znamenal zrušení privátních architektonických ateliérů. Architekti museli přijmout zaměstnání ve Stavoprojektech – státních projektových ústavech, organizovaných podle jednotlivých regionů. V tom libereckém se už od konce padesátých let pomalu formovala skupina architektů a konstruktérů zapálených pro svou práci, kteří využili liberální poměry před sovětskou invazí v srpnu 1968, odešli ze Stavoprojektu a v letech 1968–1971 fungovali pod značkou SIAL – Sdružení architektů a inženýrů Liberec. Vůdčími osobnostmi byli architekti Karel Hubáček a Miroslav Masák a statici Zdeněk Patrman a Václav Voda.

Zásadní přínos SIALu pro českou architekturu 20. století netkvěl jen ve zprostředkování tendencí, které se neslučovaly s oficiální doktrínou nebo s ní byly přímo v rozporu, nýbrž i ve vytvoření invenčního a svobodomyšlného prostředí. Klíčovým dílem české architektury druhé poloviny 20. století se stal Hubáčekův a Patrmanův televizní vysílač s hotelem na Ještědu. Stavět se začalo v roce 1966, přičemž první návštěvník přišel až za sedm let, v roce 1973. Ještě před dokončením, v roce 1969, získal vysílač prestižní Perretovu cenou Mezinárodní unie architektů. Tu si však autoři z politických důvodů nemohli v Buenos Aires převzít.

Jak připomíná historik architektury Rostislav Švácha, SIAL de facto existoval jen od července 1968 do prosince 1971. Tehdy nový režim označení skupiny zakázal a sdružení ztratilo status samostatného podniku. Předtím (od konce padesátých let) i poté bylo součástí stavebního molochu zvaného Stavoprojekt. Ale filozofie SIALu ani jeho členové nemohli být vymazáni. SIAL žil dál a vlastně žije dodnes.

Úspěšná výstava byla poprvé uvedena v Muzeu umění Olomouc (3. 6. – 19. 9. 2010) a poté byla reprízována v Oblastní galerii v Liberci (20. 1. 2011 – 27. 3. 2011), v Galerii Jaroslava Fragnera v Praze (13. 4. – 22. 5. 2011) a v Galerii výtvarného umění v Chebu (7. 7. – 2. 10. 2011).

Výstavní panely mapující historii SIALu jsou doplněny dobovými i novými modely a originály kreseb a plánů. Návštěvníci se tak blíže seznámí s historií i detaily jak realizovaných projektů, tak i těch, které skončily již ve formě návrhů a soutěžních konceptů.

24. 2. 2012 – 6. 5. 2012

Člověk a stroj. Strojová estetika v českém výtvarném umění 19. století /
výstavní síň „13“

Autor: Taťána Petrasová /kurátor za ZČG: Ivana Jonáková

Spolupráce: Ústav dějin umění AV ČR, v. v. i.

Výstava k aktuálnímu tématu mezioborového sympozia k problematice 19. století pořádaného každoročně v rámci festivalu Smetanovské dny.

Kromě tradičních exponátů (např. obrazy, kresby, grafiky a plastiky umělců známých jmen: Ludvíka Kohla, Karla Postla, Bedřicha Havránka, Alfonse Muchy, Stanislava Suchardy, Antonína Slavička, Františka Kupky, Jana Štursy, Bohumila Kubišty, Josefa Lady aj.) výstava divákům nabídne také technické výkresy, fotografie, předměty uměleckého řemesla, anortoskopické přístroje, průmyslové výrobky, vojenské modely i projekci dobových filmů. Stroj jako čistě konstruovanou formu uprostřed chaosu tvarů propagoval v rámci „moderní mechanické estetiky“ teoretik skupiny Devětsil Karel Teige (1900–1951). Teigův výrok, že některé z obrazů se podobají „suchým inženýrským výkresům“, připomíná na výstavě kresba *Soustruh k obrábění kol lokomotiv* (1854) ze souboru prací žáků Českého stavovského polytechnického ústavu a obraz Františka Kupky *Ocel pije* (1927). Moderní mechanická estetika byla založená na protikladu umění a stroje: umělecká krása klesla na pouhou spekulativní formu „dekorace“, zatímco technická krása vznikala jako skutečné dílo vytvořené matematickou intuicí. Ve skutečnosti se tradice strojové estetiky 19. století vyvíjela zpočátku na akademických základech. Umělecké a technické formy se v této tradici spíše doplňují, než potírají, jak ukazují čtyři tematické okruhy této výstavy: 1. mechanická krása, 2. alegorie, 3. ornament, 4. optikou stroje.

4. 5. 2012 – 5. 8. 2012

Začátek století. České umění prvního desetiletí 21. století /
výstavní síň Masné krámy

Autor: Pavlína Morganová / kurátor za ZČG: Marcela Štýbrová

Spolupráce: Vědecko-výzkumné pracoviště Akademie výtvarných umění

Jak vypadal začátek 21. století na české výtvarné scéně? Jaká díla zde byla vystavována? Která z nich vyprovokovala největší diskuse? Která z nich přežijí v našem kulturním povědomí? Která z nich nejvíce ovlivní následující vývoj? O čem výtvarní umělci v této době přemýšleli? Co se pokoušeli změnit? Jaké postupy a jaká média používali? Jak se jejich tvorba liší od umění 20. století? Začíná s novým miléníem opravdu něco nového? Těmito i dalšími otázkami se zabývá autorka výstavy Pavlína Morganová, která zde v širším záběru představí tři desítky osobností z mladé generace umělců a dvě skupiny (Rafani, Ládví), jejichž tvorba formovala první desetiletí nového století. Výstava konceptem navazuje na výstavu *Insiders / Nenápadná generace 2. poloviny 90. let*, v níž si autorka ověřila podobný kurátorský přístup.

Mezi vybranými umělci, kteří svá díla realizují prostřednictvím nejrůznějších materiálů a médií, je řada mezinárodně uznávaných osobností (Zbyněk Baladrán, Jiří Černický, Krištof Kintera), mladých pedagogů (Michal Pěchouček, Alena Kotzmanová, Alexandra Vajd a Hynek Alt) i držitelů Ceny Jindřicha Chalupeckého (Ján Mančuška,

Kateřina Šedá, Eva Kořátková, Barbora Klímová). Ve výběru umělců se generačně vymyká Jiří Kovanda, který je svým přístupem k tvorbě, rozvíjeným kontinuálně od sedmdesátých let, autorkou považován za klíčovou osobnost tohoto desetiletí.

16. 5. 2012 – 19. 8. 2012

Viktor Karlík – Podzemní práce / Underground works
výstavní síň „13“

Autor: Pavla Pečínková / kurátor za ZČG: Petr Jindra

Výstava ukáže dílo jedné podstatné osobnosti českého výtvarného života a současně bude i zásadním příspěvkem k plastičtějšímu obrazu výtvarného umění a kultury českých osmdesátých let, jemuž začíná být v posledních letech věnována zvýšená pozornost.

Viktor Karlík se v osmdesátých letech nevěnoval pouze volné tvorbě, která bude základem výstavy i knihy, ale stál u zrodu mnoha undergroundových a samizdatových aktivit (vedle dnes již legendární Revolver Revue to byla např. hudební skupina Národní třída a mnohé další počiny). Ke Karlíkovým nejbližším tvůrčím souputníkům z tzv. druhé generace pražského undergroundu patřili např. literáti J. H. Krchovský, Vít Kremlička, Jáchym Topol či hudebník Filip Topol (Psí vojáci) a mnohé další podstatné osobnosti české kultury, které vědomě rozvíjely koncept I. M. Jirouse a E. Bondyho. Samizdat a výstavní akce konané důsledně mimo struktury SSM a jiné organizace sloužící komunistickému režimu pro ně byly jediným přijatelným prostorem pro zveřejňování vlastní práce. Karlíkovo dílo z osmdesátých let s tímto vědomým životním postojem a také životním stylem úzce souvisí.

5. 9. 2012 – 2. 12. 2012

Josef Váchal / Josef Hodek
výstavní síň „13“

Autoři: Ivana Jonáková, Hana Klínková / kurátor za ZČG: Ivana Jonáková

Zatímco osobnost Josefa Váchala, všestranného umělce a znalce složitých dřevoryteckých postupů už dávno přitáhla pozornost odborné i laické veřejnosti, jméno jeho žáka a jednoho z jeho nejlepších přátel, grafika a malíře Josefa Hodka není mimo Plzeň příliš známé.

Jedním z úkolů připravované výstavy je shromáždit rané grafické dílo Josefa Hodka vzniklé ještě pod Váchalovým přímým vlivem před první světovou válkou a krátce po ní. Odráží se v něm dobový symbolismus a dekadence blízká okruhu výtvarníků a literátů časopisu *Moderní revue*, v němž byly také otiskovány Hodkovy první dřevoryty, a jeho první větší práce, cyklus *Pan*, tu byla příznivě přijata. Výstava se dále zaměří na oblast tvorby oběma autorům blízkou – krásnou knihu, knižní ilustraci a exlibris, které vytvářeli pro stejný okruh nakladatelů, sběratelů a bibliofilů. Společný měli také zájem o přírodu a krajinu a podobné životní zkušenosti. Oba se během první světové války ocitli v Alpách na italské frontě a drsné zážitky z té doby se promítly i v jejich tvorbě (Váchalův cyklus *Fronta*, kniha *Malíř na frontě*, Hodkovy ilustrované deníky).

19. 10. 2012 – 13. 1. 2013

Dynamická moderna. Impulsy futurismu v českém umění

výstavní síň Masné krámy

Autor: Alena Pomajzlová / kurátor za ZČG: Petra Kočová

České moderní umění desátých let 20. století se tradičně spojovalo s kubismem, což však značně zúžilo spektrum projevů tehdy aktuálních výtvarných proudů. Vedle kubismu byly více sledovány pouze vazby k expresionismu, zejména pro nepřehlédnutelnou symboliku existenciálních témat. Jiné podněty (např. futurismus, orfismus, abstrakce) nebyly ještě v českém umění dostatečně analyzovány. Platí to zejména o futurismu, který je stále chápán ve velmi zúženém pojetí. Redukuje se na zachycení moderního světa či mašínismus, vedle toho jsou (právem) kritizovány jeho militantní polohy. Už se však nemluví o myšlence intuitivního poznání vycházející z Bergsona, jež se snaží vizuálně obsáhnout vnitřní život věcí, nebo o abstraktním ztvárnění rytmů či duševních stavů.

Zaměření na tyto přehlížené otázky je úkolem chystané výstavy v Západočeské galerii v Plzni s názvem *Dynamická moderna. Impulsy futurismu v českém umění*. Bude sledovat cesty, jimiž se futuristické principy do českého umění dostávaly, podoby, jakých zde nabývaly, a významy, jež s nimi autoři spojovali. Nabídne tedy poněkud jiný úhel pohledu na české umění první třetiny 20. století.

12. 1. 2 EDIČNÍ ČINNOST / EDIČNÍ PLÁN NA ROK 2011

1/ Člověk a stroj. Strojová estetika v českém výtvarném umění 19. století

editor: Taťána Petrasová

texty: Roman Musil, Taťána Petrasová a Markéta Theinhardtová

vydavatel: Západočeská galerie v Plzni

2/ Začátek století. České umění prvního desetiletí 21. století

editor: Pavlína Morganová

texty: kolektiv autorů

vydavatel: Západočeská galerie v Plzni a nakladatelství Arbor vitae v Řevnicích

3/ Josef Váchal / Josef Hodek

editor: Ivana Jonáková

texty: Ivana Jonáková, Hana Klínková, Dominik Mačas

vydavatel: Západočeská galerie v Plzni

4/ Dynamická moderna. Impulsy futurismu v českém umění

editor: Alena Pomajzlová

texty: kolektiv autorů

vydavatel: Západočeská galerie v Plzni a nakladatelství Arbor vitae v Řevnicích

12. 1. 3 PÉČE O SBÍRKY / ODBORNÉ ODDĚLENÍ

V souvislosti s personální výměnou na postu správce depozitáře proběhne na počátku roku 2012 celková inventarizace sbírek ZČG.

V rámci programu elektronického zpřístupnění sbírek plánuje galerie zařadit do Registru sbírek výtvarného umění – katalogu sbírek členských galerií Rady galerií České republiky podsbírkou obrazů.

12. 1. 4 PROPAGACE

- × Webové stránky galerie budou revidovány a rozšířeny. Po zkušenosti s ohlasem zahraničních návštěvníků výstavy *Loos – Plzeň – souvislosti / Loos – Pilsen – Connections* se stává prioritou zprovoznění anglické verze webových stránek galerie a příprava tištěného propagačního materiálu v angličtině. Výhledově se plánuje navázání užší spolupráce s významnými hotely, které nabízejí svým hostům zprostředkování volnočasového vyžití v plzeňských kulturních institucích.
- × Výstavy ZČG budou výběrově propagovány na CLV v Praze.
- × Na boční stěnu výstavní síně Masné krámy směrem do Křížkových sadů bude aplikováno 5 velkoplošných bannerů propagujících ZČG prostřednictvím motivů sbírkových děl a 2 bannery propagující aktuální výstavy ZČG.
- × ZČG bude propagována v limitované edici na přebalu cykloatlasu *Plzeňským krajem na kole i pěšky* a v celostátní edici atlasu bude uveden její profil jako doporučený cíl.

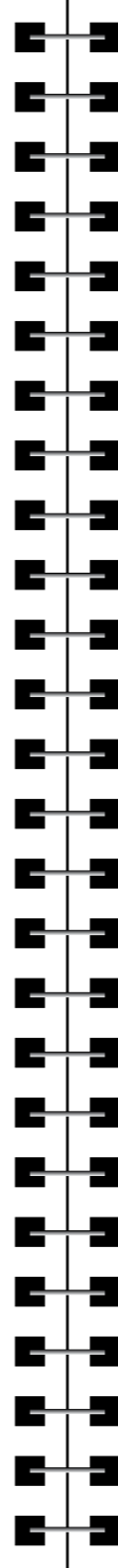
Projekt „Centrum architektury“ ZČG, Klatovská 110

V souvislosti se založením sbírky architektury před dvěma lety a s ní spojenou badatelskou výstavní a publikační aktivitou, se ZČG, která je v Plzeňském kraji jedinou institucí, jež se profesionálně věnuje architektuře, rozhodla usilovat o získání jednoho z unikátních plzeňských interiérů světově proslulého architekta Adolfa Loose do své správy, s cílem provést jeho odbornou restauraci, zpřístupnit jej veřejnosti a v objektu domu vytvořit badatelské centrum pro výzkum architektury 19.–21. století v Plzeňském kraji.

Ačkoliv se Plzeň pyšní největším počtem Loosových realizací hned po Vídni, žádný z jím navržených interiérů zatím není veřejnosti přístupný. Třípodlažní byt rodiny Semlerových v zahradním bytovém domě na Klatovské 110 je završením skupiny loosovských bytů v Plzni a svou koncepcí připomíná slavnou Müllerovu vilu v Praze vybudovanou o něco dříve. Interiér byl realizován dle návrhu Loosova spolupracovníka a pokračovatele Heinricha Kulky, patrně na základě prvotního návrhu Adolfa Loose.

Celý objekt domu bude v blízké době současným vlastníkem (statutární město Plzeň) převeden na Plzeňský kraj, který je zřizovatelem Západočeské galerie v Plzni, a ZČG následně převezme objekt do vlastní správy. V roce 2012 zahájí Západočeská galerie v Plzni přípravu procesu opravy celého domu a zejména bývalého bytu. Projekt je mimořádnou příležitostí pro záchranu a prezentaci uvedeného interiéru, který byl po celá desetiletí užíván nevhodným způsobem. Záměrem ZČG je rekonstruovat a restaurovat nejcennější prostory bytu z třicátých let 20. století a zpřístupnit je veřejnosti. V dalších prostorách domu plánuje galerie vytvořit již zmíněné badatelské centrum pro výzkum architektury 19.–21. století v Plzeňském kraji a umístit stálé, částečně interaktivní expozice o působení Adolfa Loose v Plzni v širších souvislostech, které budou zahrnovat Loosovy plzeňské klienty a spolupracovníky včetně Heinricha Kulky. Počítá se rovněž s provozem krátkodobých expozic, vytvořením edukačního oddělení, knihovního zázemí a kavárny.

Západočeská galerie v Plzni je velmi vděčná za ochotnou pomoc pana Viléma Semlera, dnes žijícího v Austrálii, který v domě strávil dětství a svými vzpomínkami významně přispívá k upřesnění původní podoby a provozu domu.

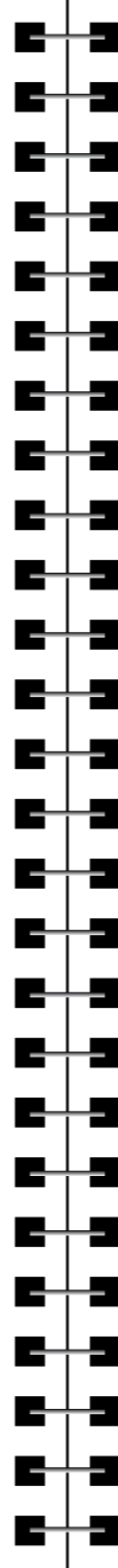


Obsah

1	ÚVOD	4
1. 1	slovo ředitele	6
1. 2	základní údaje	8
1. 3	organizační struktura	9
1. 4	personální údaje	10
2	SBÍRKY	12
2. 1	stav	13
2. 1. 1	profil sbírek	13
2. 1. 2	rozsah sbírek k 31. 12. 2011 dle počtu inventurních čísel v jednotlivých podsírkách	13
2. 2	prezentace sbírek	14
2. 2. 1	situace	14
2. 2. 2	zápůjčky	14
2. 2. 3	přehled zápůjček	15
2. 2. 4	sbírky na webových stránkách galerie	16
2. 2. 5	publikace děl v literatuře	16
2. 3	akvizice	17
2. 3. 1	úvod	17
2. 3. 2	charakteristika nejvýznamnějších akvizic	17
2. 3. 3	seznam získaných sbírkových předmětů a způsob jejich nabytí	18
2. 3. 4	úbytky ze sbírek	20
2. 3. 5	celková částka vydaná na akviziční činnost v roce 2010	20
2. 4	péče o sbírky	20
2. 4. 1	úvod	20
2. 4. 2	přehled konzervátorských prací	21
2. 4. 3	suma vydaná na konzervování	22
2. 5	evidence a dokumentace	23
2. 5. 1	úvod	23
2. 5. 2	přehled evidence sbírek k 31. 12. 2011	23
2. 5. 3	inventarizace	23
2. 5. 4	dokumentace	24
2. 6	zajištění badatelské činnosti	24
3	VÝSTAVY	26
3. 1	úvod	27
3. 2	počet výstav a odborná spolupráce	28
3. 3	významný výstavní počin	28
3. 4	významná událost spojená s realizací výstavy a publikace	29
3. 5	přehled a charakteristika výstav v roce 2011	32
4	PUBLIKACE	40
4. 1	ediční činnost zčg	41
4. 2	významný ediční počin	42
4. 3	přehled publikací vydaných zčg v roce 2011	45

5	ODBORNÁ ČINNOST GALERIE	48
5. 1	úvod	49
5. 2	odborná a publikační práce	49
5. 2. 1	publikační činnost odborných pracovníků	49
5. 2. 2	výstavy autorsky připravené odbornými pracovníky galerie	50
5. 2. 3	přednáškové a vzdělávací aktivity	50
5. 2. 4	členství v odborných komisích a radách	52
6	VZDĚLÁVÁNÍ	54
6. 1	úvod	55
6. 2	typy kulturněvzdělávacích programů, jejich cílové skupiny a návštěvnost	55
6. 2. 1	doprovodné programy k výstavám	55
6. 2. 2	samostatné pořady	56
6. 3	typy edukačních programů, jejich cílové skupiny a návštěvnost	57
6. 3. 1	teoretické programy	57
6. 3. 2	praktické programy	58
7	VEŘEJNOST	60
7. 1	návštěvníci	61
7. 2	spolupráce	62
7. 3	komunita	62
7. 3. 1	podíl instituce na kulturním životě komunity	62
7. 3. 2	spolupráce se sociálními organizacemi	63
8	KNIHOVNA	66
8. 1	status knihovny	67
8. 2	služby knihovny	67
8. 3	stav knihovního fondu	67
9	PUBLIC RELATIONS	68
9. 1	úvod	70
9. 2	spolupráce s médii	70
9. 2. 1	obecný přehled	70
9. 2. 2	přehled ohlasů v celostátním tisku	71
9. 3	propagace	73
10	HOSPODAŘENÍ GALERIE V ROCE 2011	74
10. 1	rozpočet 2011	75
10. 2	vývoj hospodaření v letech 2008–2011	76
10. 2. 1	pohledávky / závazky	77
10. 2. 2	přehled vybraných nákladů	77
10. 3	vícezdrojové financování	78
10. 4	odměňování v letech 2009–2011	79
10. 5	spravovaný majetek	79
10. 5. 1	stav spravovaného majetku k 31. 12. 2011	79
10. 5. 2	použití investiční prostředky	79
10. 6	účetní výkazy	80

11	KONTROLNÍ ČINNOST	87
11. 1	vnitřní kontrolní činnost	88
11. 2	vnější kontroly finančního charakteru	89
12	VÝHLED NA PŘÍŠTÍ ROK	90
12. 1	odborné oddělení	91
12. 1. 1	výstavní činnost / plán výstav na rok 2011	91
12. 1. 2	ediční činnost / ediční plán na rok 2011	94
12. 1. 3	péče o sbírky / odborné oddělení	95
12. 1. 4	propagace	95
12. 1. 5	projekty	96



Západočeská galerie v Plzni

Výroční zpráva za rok 2011

Redakce: Petr Jindra

Jazyková redakce: Lenka Prokopcová

Grafická úprava: Jan Dienstbier

Autoři fotografií: Karel Kocourek, Radovan Koderá, Irena Ellis, Jindra Radová
(Krajský úřad Plzeňského kraje) a Martin Pecuch (Magistrát města Plzně)

Vydala Západočeská galerie v Plzni, 2012

