

ZČ  
G

Západočeská galerie v Plzni



Výroční zpráva za rok 2013

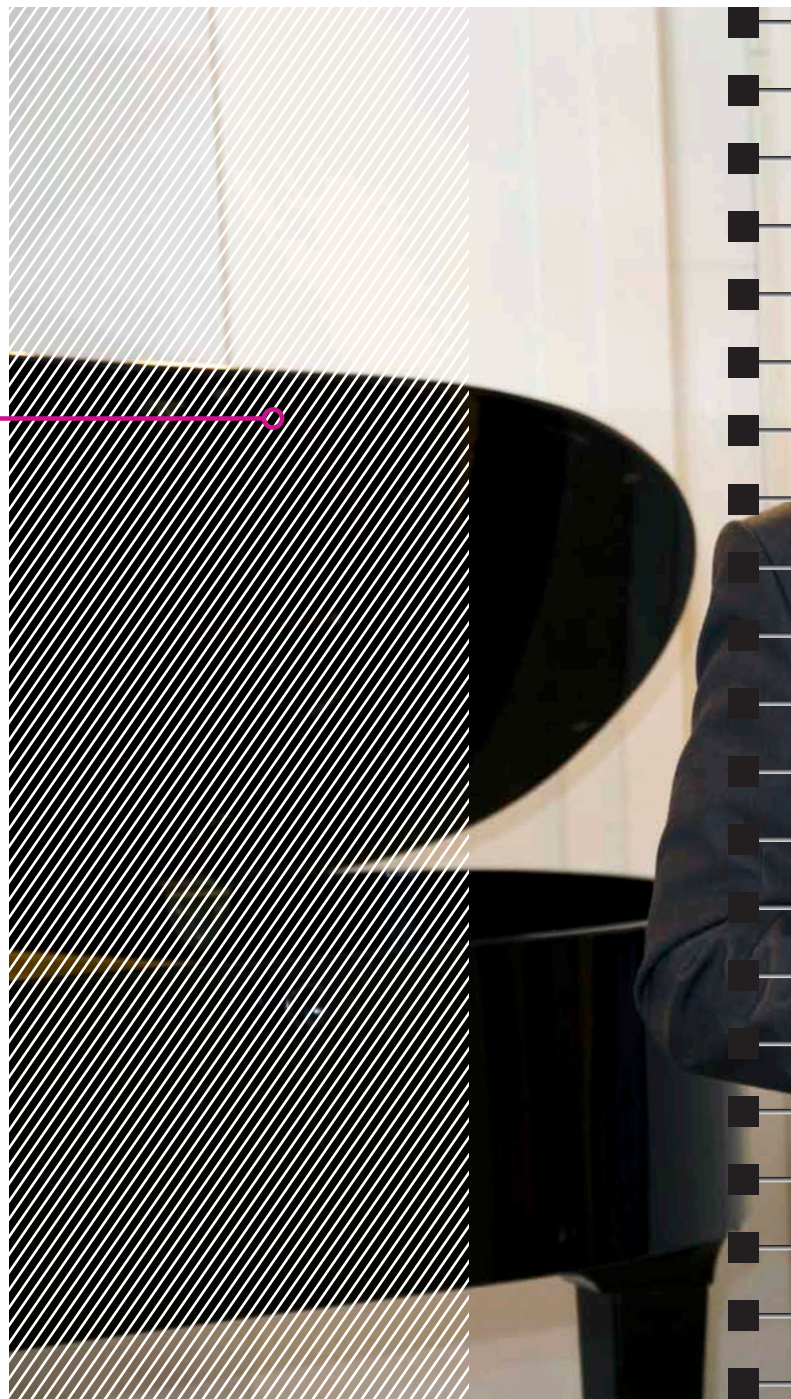
Mistr zvíkovského Oplakávání, tzv. větší archa z Kašperských hor – Madona, sv. Markéta, sv. Linhart,  
Horažďovice, kolem 1510–1520. Z výstavy *Obrazy krásy a spásy. Gotika v jihozápadních Čechách*



**ZČ** / **G** Západočeská galerie v Plzni

# 1 ÚVOD

---





Ředitel ZČG Roman Musil zahajuje výstavu *Vzpomínka na krajinu, kterou jsem nikdy neviděl. České umění 1903–1943* ze sbírek Národní galerie v Praze. Výstavní síň Masné krámy, 23. 5. 2013

## 1.1 Slovo ředitele

V roce 2013 zaznamenala Západočeská galerie v Plzni několik úspěchů v oblasti svých edičních a výstavních aktivit. Za publikaci *Rytmy + pohyb + světlo. Impulsy futurismu v českém umění*, vydanou ke stejnojmenné výstavě, jsme obdrželi 3. místo v kategorii Knihy o výtvarném umění, obrazové a fotografické publikace v rámci soutěže Nejkrásnější české knihy roku 2012 a současně 3. místo v soutěži Gloria musaealis v kategorii Muzejní publikace roku 2012. Za výstavu *Začátek století 2000–2010* jsme získali Uměleckou cenu města Plzně, která byla v roce 2013 poprvé udělována.

V rámci výstavního programu jsme představili několik výrazných projektů, které sklidily značný ohlas u odborné i širší veřejnosti a současně měly značnou publicitu ve sdělovacích prostředcích. Ve spolupráci s Ústavem dějin umění Akademie věd ČR a Národním muzeem v Praze, Náprstkovým muzeem asijských, afrických a amerických kultur to byla výstava *Palmy na Vltavě. Primitivismus, mimoevropské kultury a české výtvarné umění 1850–1950*. Ve spolupráci s Národní galerií v Praze uvedla ZČG výstavu *Vzpomínka na krajinu, kterou jsem nikdy neviděl. České umění 1903–1943 ze sbírek Národní galerie v Praze*, která před námi reprezentovala českou kulturu na výstavě v National Museum of Contemporary Art v jihokorejském Soulu a naše galerie byla jediná, která měla exkluzivní výsadu výstavu reprízovat v České republice. V závěru roku jsme představili klíčový projekt Západočeské galerie *Obrazy krásy a spásy. Gotika v jihozápadních Čechách*. Mimořádnou pozornost veřejnosti si získaly také výstavní projekty spjaté s plzeňským prostředím: *Mikoláš Aleš v Plzni a Lesk, barvy a iluze. Architektura Plzně v šedesátých letech*.

Dramaturgie výstav, stejně jako rozmanitá skladba doprovodných programů, které nabízíme nejširší veřejnosti, se promítla rovněž do návštěvnosti. Celkový počet osob, které v roce 2013 navštívily Západočeskou galerii, činí 30 160, což je zatím nejvíce za poslední léta. Odborná náročnost výstavních a edičních projektů jde mnohdy ruku v ruce s náročností finanční, kterou saturujeme nejen z rozpočtu organizace, ale také v rámci vícezdrojového financování. V roce 2013 jsme nad rámec našeho rozpočtu získali z dotačních a sponzorských zdrojů rekordní částku 1 613 000 Kč.

Kromě toho, že je Západočeská galerie dlouholetým členem Rady galerií ČR, vstoupila v roce 2013 rovněž do Asociace muzeí a galerií ČR. Důvodem byla snaha o hlubší integraci do galerijního a muzejního systému v České republice a také intenzivnější spolupráce s některými muzejními institucemi na našich výstavních projektech.

V rámci příprav našich klíčových zahraničních projektů *Gottfried Lindauer a Mnichov, zářící metropole umění* na rok 2015, kdy bude Plzeň Evropským hlavním městem kultury, navštívily Západočeskou galerii 26. 6. 2013 dvě významné zahraniční kurátorky – Britta Schmitz z Alte Nationalgalerie v Berlíně a Ngahiraka Mason z Auckland Art Gallery na Novém Zélandu a 26. 9. 2013 navštívil Západočeskou galerii Peter Howard Rider, velvyslanec Nového Zélandu. Z iniciativy Západočeské galerie a Českého centra v Mnichově se 28. 11. 2013 uskutečnila důležitá prezentace akcí spjatých s projektem Plzeň – Evropské hlavní město kultury 2015 v Museu Villa Stuck v Mnichově. Českou stranu reprezentovali například Martin Baxa, primátor města Plzně, Jiří Leščinský, ředitel Krajského úřadu Plzeňského kraje, a Jiří Suchánek, ředitel společnosti Plzeň 2015. Německou účast podpořili například Beate Merk, ministryně bavorské vlády pro evropské a regionální náležitosti, a Beate Zurek, zastupitelka hlavního města Bavorska Mnichov. Během prezentace byly představeny také projekty Západočeské galerie.

V roce 2013 proběhla 1. fáze rekonstrukce bytu Oskara Sembera, který pro tohoto plzeňského podnikatele navrhoval světově proslulý architekt Adolf Loos a jeho návrh dále rozpracoval Heinrich Kulka. Rekonstrukci provedla firma Avers, s.r.o. podle návrhu projektového ateliéru Ing. arch. Tomáše Šantavého. V rekonstrukčních pracích se bude dále pokračovat tak, aby bylo možné představit alespoň část objektu veřejnosti při příležitosti projektu Plzeň – Evropské hlavní město kultury 2015.

Jedním z klíčových úkolů Západočeské galerie v Plzni stále zůstává iniciování stavby její nové budovy. Bez ní není možný další rozvoj naší galerie, s kterým souvisí například neexistence stálé expozice či vážné problémy s depozitářem, který je z hlediska prostorové kapacity již vyčerpaný. Proto jsme uvítali zprávu, že dne 24. 4. 2013 vydal odbor stavebně správní Magistrátu města Plzně k záměru této novostavby územní rozhodnutí.

Roman Musil  
ředitel Západočeské galerie v Plzni, příspěvkové organizace

Snímek z přípravných jednání v Aucklandu na Novém Zélandu: zprava kurátorka maorského umění v Auckland Art Gallery Ngahiraka Mason, ředitel ZČG Roman Musil, spoluautor výstavy *Gottfried Lindauer* Aleš Filip, PR a kurátorka výstavy Eva Reitspiesová, 11. 11. 2013



## 1. 2 Základní údaje

Název: Západočeská galerie v Plzni, příspěvková organizace

Zřizovatel: Plzeňský kraj

Forma právní subjektivity: příspěvková organizace

Sídlo: Pražská 13, 301 00 Plzeň

Tel.: 377 908 511

Fax: 377 908 510

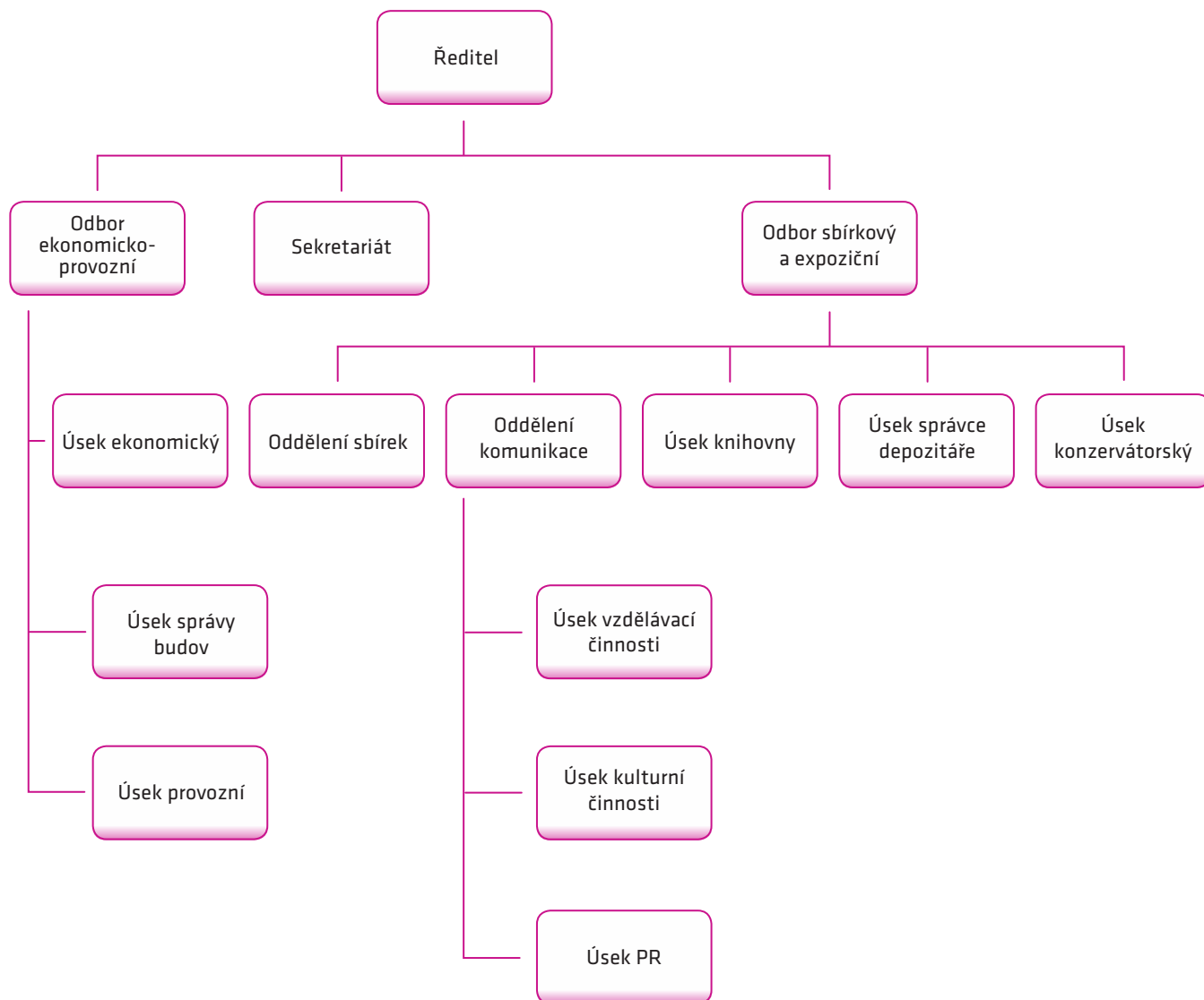
e-mail: [info@zpc-galerie.cz](mailto:info@zpc-galerie.cz)

[www.zpc-galerie.cz](http://www.zpc-galerie.cz)

Západočeská galerie v Plzni, příspěvková organizace (dále jen ZČG) sídlí v centru města ve třech budovách, které jsou kulturními památkami. Výstavní síň Masné krámy je ve výhradním vlastnictví zřizovatele – Plzeňského kraje, dům Pražská 16 je zcela ve vlastnictví města Plzně a dům Pražská 13 patří z 1/4 zřizovateli a ze 3/4 statutárnímu městu Plzeň. Od června 2012 disponuje ZČG budovou na Klatovské třídě č. or. 110, kde bude po rekonstrukci zpřístupněn interiér bytu Oskara Smlera realizovaný podle konceptu A. Loose a také provozováno Badatelské centrum pro výzkum architektury 19. a 20. století. Objekt je ve vlastnictví Plzeňského kraje.



## 1.3 Organizační struktura



## 1. 4 Personální údaje

Ve vykazovaném období měla Západočeská galerie v Plzni 31, 33 přepočtených zaměstnanců.

## 1. 5 Seznam zaměstnanců galerie v roce 2013:

### **Ředitelství ZČG**

**Ředitel galerie:**

Mgr. Roman Musil

**Statutární zástupce ředitele, ekonom:**

Ing. Lud'ka Kozibratková

**Odborný zástupce ředitele:**

Mgr. Petr Jindra

**Sekretariát:**

Lenka Kolářová

**Pracovník PR:**

Mgr. Eva Reitspiesová

### **Odborní pracovníci**

**Kurátor sbírkových fondů:**

Mgr. Ivana Jonáková, Mgr. Petra Kočová,  
Ing. arch. Petr Domanický

**Lektor, kurátor:**

Mgr. Marcela Štýbrová

**Lektor, kulturně-výchovný pracovník:**

Mgr. Jiří Hlobil

**Správce depozitáře:**

Mgr. Jaroslav Pašek

**Konzervátoři:**

Jan Jirka, Petr Kutek

**Knihovnice, správce dokumentace:**

Bc. Veronika Popelková

## **Ekonomický a provozní odbor**

### **Účetní:**

Věra Šiková

### **Správce budov:**

Rostislav Kuba (do 30. 4. 2013),  
Cyril Šollar (od 1. 5. 2013)

### **Pokladní:**

Jana Ludvíková, Iva Čechová, Jana Hanáčková

### **Kustodky:**

Lenka Hlaváčková, Alena Kořínková

### **Ostraha:**

Rostislav Kuba (od 1. 5. 2013), Josef Matas (do 30. 4. 2013), František Tolma, Ladislav Zámeček, Václav Vít

### **Úklid:**

Alena Kepková, Marie Reitingerová

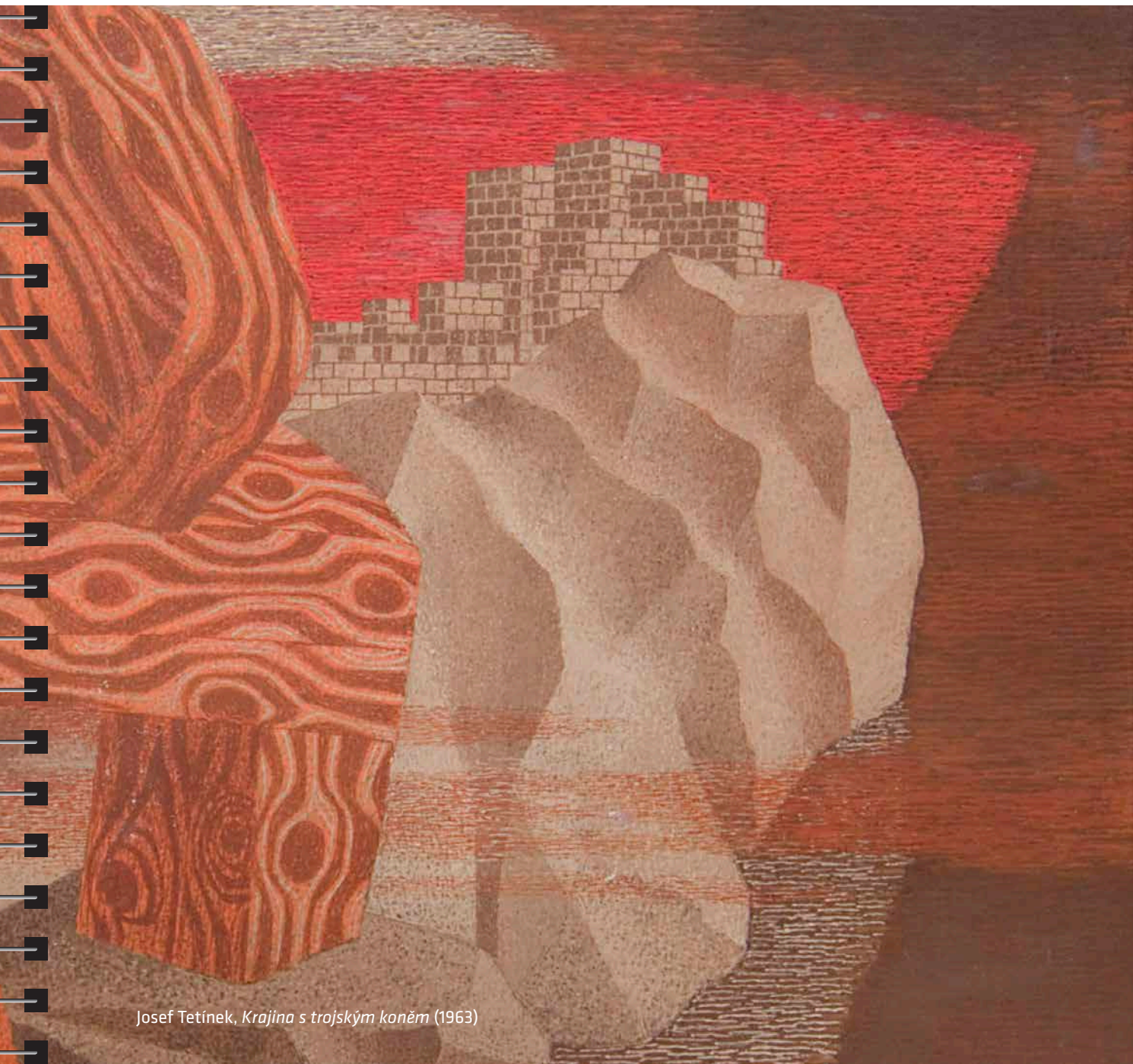
### **Externí pracovníci:**

Eva Alblová, Marie Kantorová, František Klečka,  
Marie Kubalíková, Jana Lexová

## 2 SBÍRKY

---





Josef Tetínek, *Krajina s trojským koněm* (1963)

## 2.1 Stav

### 2.1.1 Profil sbírek

Sbírký ZČG patří k významným uměleckým fondům v České republice. Jejich těžištěm je české umění 19. století a první polovina 20. století. Kresba a malba 19. století, umění přelomu století a umění předválečné a meziválečné moderny (zejména český kubismus) tvoří ucelené, mimořádně hodnotné soubory s díly nejvýznamnějších umělců (Karel Purkyně, Antonín Chitussi, Václav Brožík, Mikoláš Aleš, Jan Preisler, Antonín Slavíček, Jan Štursa, Bohumil Kubišta, Emil Filla, Otto Gutfreund, Jan Zrzavý, Rudolf Kremlíčka, František Tichý, Jindřich Štyrský, Toyen a další). Ojedinělá díla vysoké kvality obsahuje rovněž početně skromnější sbírka starého umění zahrnující období 14. – 18. století.

Významnou součástí sbírek je kolekce regionálního umění 19. a 20. století (Josef Mandl, Augustin Němejc, bratři Špillarové, meziválečná tvorba členů Sdružení západočeských výtvarných umělců v Plzni). Sbírky ZČG tvoří vesměs díla spojená s českým prostředím, jsou zde však i ojedinělé příklady špičkové zahraniční produkce.

### 2.1.2 Rozsah sbírek k 31. 12. 2013 dle počtu inventárních čísel v jednotlivých podsbírkách (včetně vyřazených čísel)

Architektura (A)	29
Plastika (P)	298
Obrazy (O)	1 532
Kresby (K)	1 480
Grafika (G)	1 277
Deponovaná plastika (DP)	53
Deponované obrazy (DO)	333
Deponované kresby (DK)	149
Deponované grafika (DG)	39
<b>Celkem</b>	<b>5 190</b>

### 2. 1. 3 Rozsah sbírek k 31. 12. 2013 dle počtu inventárních čísel v jednotlivých podsbírkách (skutečný stav)

Architektura (A)	28
Plastika (P)	258
Obrazy (O)	1 419
Kresby (K)	1 402
Grafika (G)	1 234
Deponovaná plastika (DP)	9
Deponované obrazy (DO)	104
Deponované kresby (DK)	45
Deponované grafika (DG)	18
<b>Celkem</b>	<b>4 517</b>

## 2. 2 Prezentace sbírek

### 2. 2. 1 Situace

ZČG nemá prostory pro stálou expozici, v níž by mohla své sbírky představovat veřejnosti. Od vzniku galerie v roce 1954 do roku 1985 byla stálá expozice úzkého výběru sbírkového fondu galerie umístěna ve výstavních sálech budovy Západočeského muzea v Plzni, kde měla galerie v prvních desetiletích své existence provizorní administrativní a expoziční zázemí. Od té doby ZČG nemá možnost prezentovat své sbírky formou stálé expozice. Galerie proto doufá v realizaci projektu nové budovy pro stálou expozici sbírek ZČG v prostoru U Zvonu.

Galerie prezentuje každý měsíc veřejnosti jedno vybrané dílo ze svých sbírek prostřednictvím projektu Jedno dílo / jeden svět, který zahájila v roce 2011. Dílo je veřejnosti představeno vždy první středu v měsíci s odborným výkladem kurátora.

### 2. 2. 2 Zápůjčky

Sbírkové předměty ZČG jsou prostřednictvím dlouhodobých zápujček zastoupeny ve stálých expozicích Diecézního muzea v Plzni a Národní galerie v Praze (středověké umění), početnější soubor děl je základem monografických expozic v rodném domě Augustina Němejce v Nepomuku (Městské muzeum a galerie Nepomuk) a v Galerii bratří Špillarů v Domažlicích. Do expozice středověkého umění v Anežském klášteře NG v Praze ZČG nově zápujčila v rámci reciprocity za exponáty zápujčené NG pro výstavu *Obrázky krásy a spásy. Gotika v jihozápadních Čechách* 5 řezb včetně *Madony z Dýšiny* (P 2) a jeden obraz (*Deska s Assumptou, Sv. Václavem a Sv. Vojtěchem*, O 111). Pro krátkodobé výstavy v galeriích a muzeích na území ČR a v zahraničí bylo v roce 2013 zápujčeno 61 sbírkových předmětů, z nich pět do zahraničí, ostatní do institucí v ČR. K nejvýznamnějším zápujčeným dílům patřil Preislerův triptych *Jaro*.

### 2. 2. 3 Přehled zápujček

Instituce	Výstava	Obrázky	Kresby	Grafiky	Plastiky
Galérie mesta Bratislavy	Umelecké poklady. Secesia	4	3		
Galerie hl. města Prahy	Radek Kratina (1928–1999)	1			
Národní galerie v Praze	stálá expozice	1			
Západočeské muzeum v Plzni	Lepší než skutečnost		1		
GMU v Roudnici nad Labem	Otakar Nejedlý. Z Čech na Cejlon, do Indie a zase zpátky	3			
Österreische Galerie Belvedere	Dekadence – Positions of Austrian Symbolism	1			
Museum Kampa	Alfons Mucha		3		



Instituce	Výstava	Obrazy	Kresby	Grafiky	Plastiky
Západočeské muzeum v Plzni	Mikoláš Aleš v Plzni		7		
Východočeská galerie v Pardubicích	Otakar Nejedlý. Z Čech na Cejlon, do Indie a zase zpátky	3			
Národní galerie v Praze	Czech Architecture Week				1
Národní galerie v Praze	Otakar Lebeda (1877–1901)	1			
Národní galerie v Praze	Jan Kotík 1916–2002	1			
Trojhalí Karolina, Ostrava – Vítkovice	Slow dancing & Figure studies Miloš Šejn, Vznášení a padání	12 (fotocyklus)			
Museum Kampa	Josef Lada	1			
Museum Kampa	Jiří John. Za obzor	2	2		
Galerie města Plzně	Fantastický realismus	2			
Národní galerie v Praze	stálá expozice				6
Muzeum Prostějovska v Prostějově	Jakub Schikaneder	2			
Východoslovenská galéria Košice	Košická moderna	1			
Muzeum Šumavy Sušice	stálá expozice				2
Muzeum Šumavy Sušice	stálá expozice				1
<b>Celkem</b>		<b>35</b>	<b>16</b>	<b>0</b>	<b>10</b>

V roce 2013 bylo zapůjčeno celkem 61 sbírkových exponátů do 13 muzejních či galerijních institucí, z toho byly 3 zahraniční.

#### 2. 2. 4 Sbírkky na webových stránkách galerie

Na internetových stránkách galerie [www.zpc-galerie.cz](http://www.zpc-galerie.cz) je představeno 40 děl reprezentujících základní profil sbírkového fondu: Umění 14. – 18. století, Umění 19. století, Umění přelomu 19. a 20. století, Česká moderna, Meziválečné a poválečné umění. Digitalizace sbírek dosud probíhá.

#### 2. 2. 5 Publikace děl v literatuře

V roce 2013 poskytla ZČG souhlas s reprodukováním celkem 79 děl ze svých sbírek pro účely výstavních katalogů, odborných publikací a monografií umělců.

### 2. 3 Akvizice

#### 2. 3. 1 Akviziční program

Akviziční program ZČG se řídí kritériem umělecké kvality a badatelským významem daného díla. Orientuje se na získávání děl autorů celorepublikového i evropského významu a na díla významných regionálních autorů spojených s Plzní či Plzeňským krajem. ZČG spolupracuje s nákupní komisí složenou z respektovaných odborníků, zejména v oblasti umění 19. století a moderního umění, která tvoří těžiště sbírkového fondu galerie. Z důvodu úspor však Západočeská galerie v Plzni v roce 2013 nenakupovala žádná nová díla do svých sbírek.

#### 2. 3. 2 Úbytky ze sbírek

V roce 2013 nedošlo k žádnému úbytku ze sbírek ZČG.

## 2. 4 Péče o sbírky

### 2. 4. 1 Konzervátorské oddělení

Konzervátorské oddělení galerie provádí údržbu a konzervaci uměleckých děl ze sbírek galerie v rámci depozitu a běžného galerijního provozu. Konzervátorský ateliér je vybaven převážně ručním dílenským nářadím, které umožňuje provádět opravy a rekonstrukce starých poškozených ráků, případně mechanické čištění od prachu a nečistoty. K další výbavě ateliéru patří řezač paspart, avšak technologie pro výrobu nových ráků chybí.

Konzervátoři průběžně vykonávají potřebné konzervátorské zásahy u stávajících sbírkových děl a v případě potřeby také u nových přírůstků do sbírek, rovněž zajišťují odbornou prohlídku a konzervaci děl určených pro zápůjčky. V rámci této činnosti bylo opakovaně prováděno zejména čištění obrazů, retuše a opravy ráků a učiněna potřebná opatření v rámci optimální adjustace děl. Konzervátorské oddělení se dále podílí na dokumentaci děl ze sbírek Západočeské galerie pro kartotéku sbírkových fondů (akvizice). Pracovníci oddělení rovněž zajišťovali práce na běžné údržbě, provozu budov a zařízení galerie a práce na instalacích a demontážích výstav organizovaných galerií. V případě potřeby zajišťují odborný dohled při přebírání zapůjčovaných exponátů a po dohodě se zapůjčovatelem zajišťují jejich případné drobné opravy.

Konzervátorský ateliér připravuje rovněž fotografické podklady pro zprávy o stavu díla (condition report) pro zápůjčky a realizuje postupně digitální evidenci sbírkového fondu. V roce 2013 bylo pro tyto účely nafoceno 240 děl. Fotograf konzervátorského ateliéru Petr Kutek současně dokumentoval cca 500 fotografiemi interiér a exteriér domu na Klatovské 110 v rámci rekonstrukce loosovského interiéru bytu Semlerových a zde připravovaného Badatelského centra pro výzkum architektury 19. a 20. století.

### 2. 4. 2 Evidence a dokumentace

Sbírka ZČG je zapsána v Centrální evidenci sbírek (CES), číslo GZP/001-06-25/007001. Má několik podsbírek, rozdělených podle charakteru předmětů. Evidence sbírkových předmětů je vedena jako dvouступňová, tj. chronologická (přírůstková kniha) a systematická (inventární knihy + katalogizační karty). Zároveň je pro dokumentaci a evidenci sbírek využíván počítačový program Demus01.

Databázi doplňují průběžně kurátorky galerie Mgr. Ivana Jonáková a Mgr. Petra Kočová.

#### Přehled evidence sbírek k 31. 12. 2013

Počet zapsaných přírůstkových čísel v Přírůstkové knize v roce 2013 – 0

Počet zapsaných inventárních čísel v Inventárních knihách v roce 2013 – 0

Počet všech inventárních čísel zapsaných v Inventárních knihách k 31. 12. 2013 – 5 190

Počet všech inventárních čísel zapsaných k 31. 12. 2013 v databázi Demus01 – 4 704

Počet inventárních čísel zapsaných v databázi Demus01 v roce 2013 – 103

### 2. 4. 3 Dokumentace

Dosavadní objem fotograficky zdokumentovaných děl ze sbírek ZČG byl v roce 2013 zvýšen o 115 sbírkových děl jak v rámci vlastní fotodokumentace, tak i v souvislosti s žádostmi o reprodukce děl. Digitální dokumentace děl je shromažďována na samostatném externím disku.

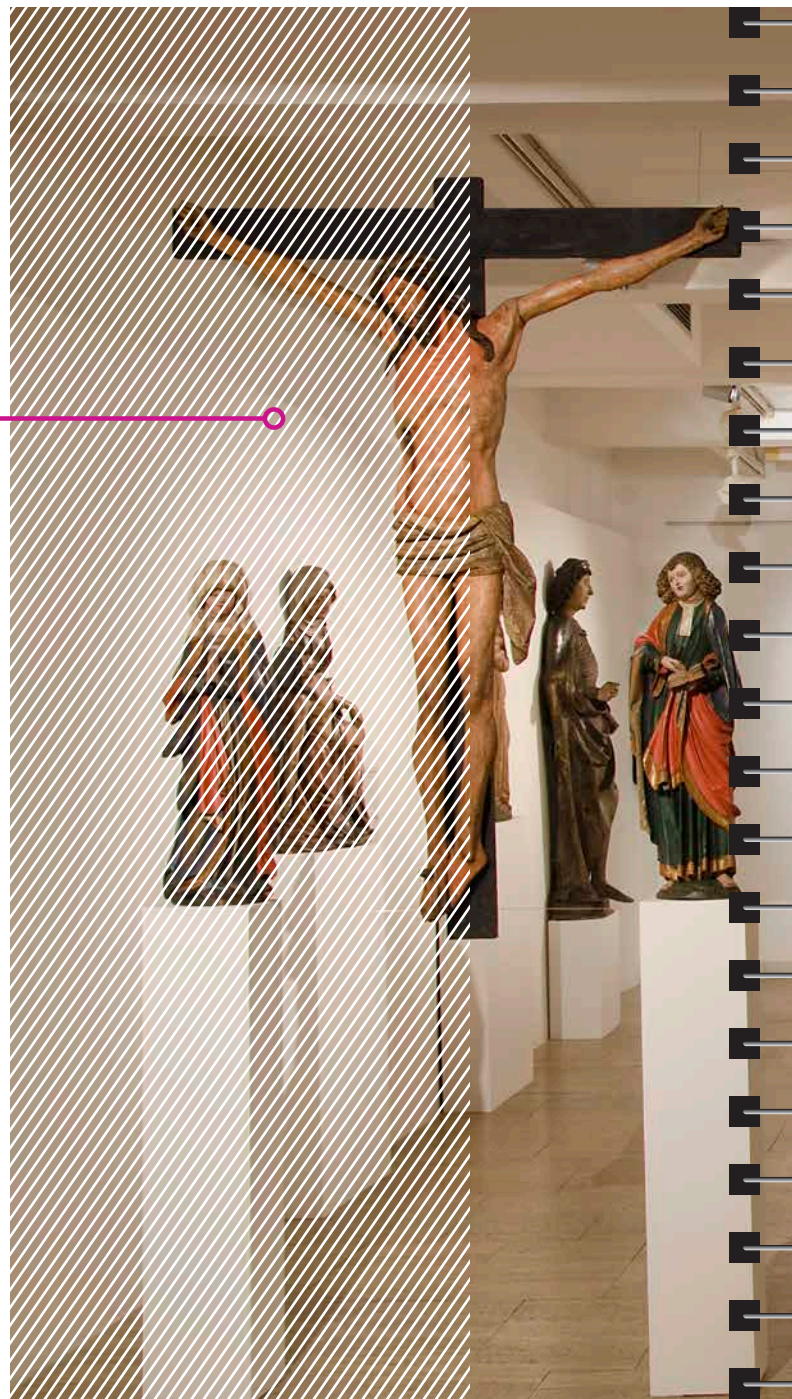
## 2. 5 Zajištění badatelské činnosti

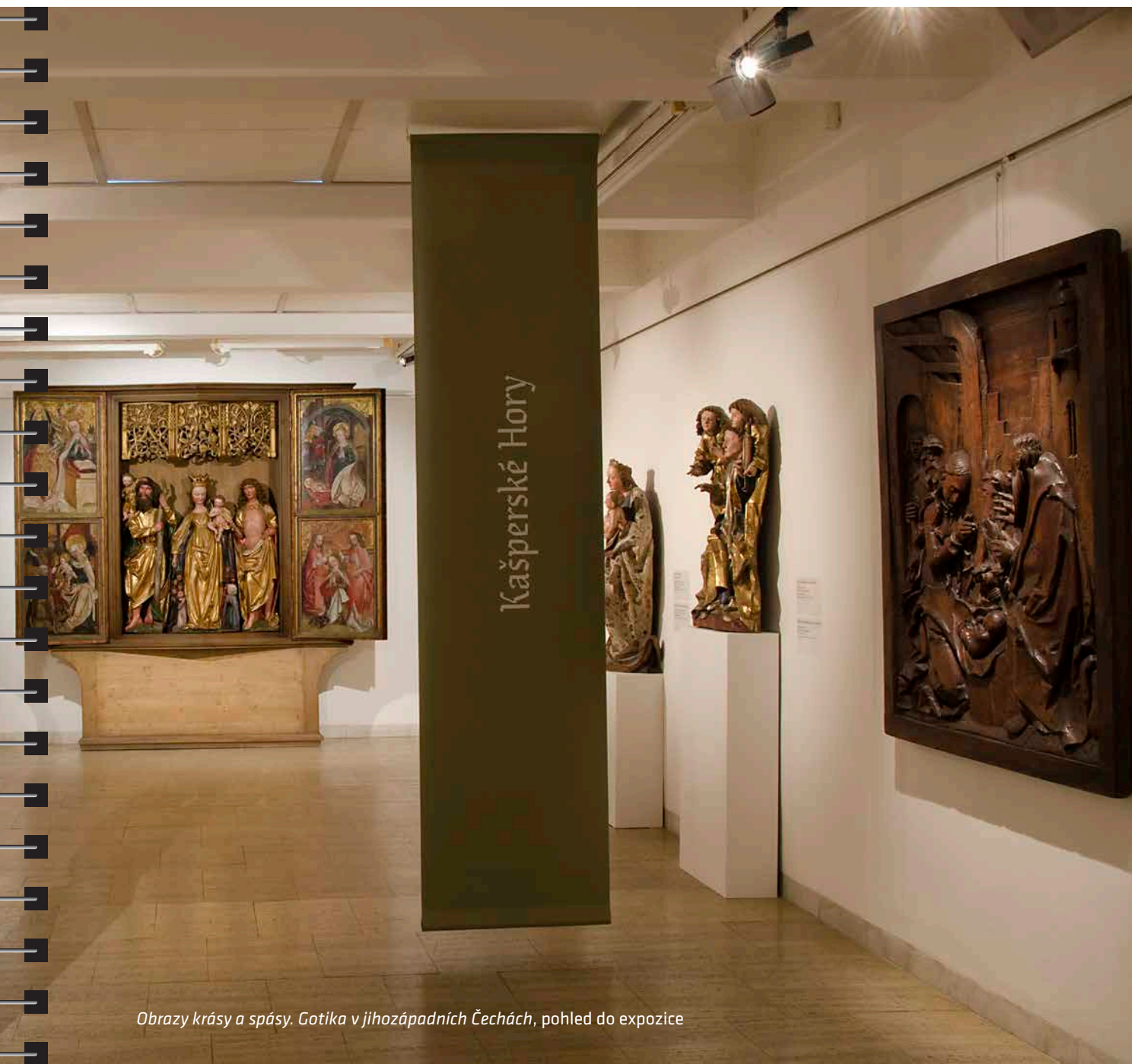
ZČG umožňuje badatelům nahlédnout do inventárních knih a na základě žádosti poskytuje možnost studia deponovaných děl. V roce 2013 proběhly za tímto účelem v galerii 4 badatelské návštěvy. Pracovníci galerie mimoto průběžně poskytují odborné konzultace týkající se sbírek, zastoupení autorů, použití reprodukcí apod.



# 3 VÝSTAVY

---





Kašperské Hory

*Obrazy krásy a spásy. Gotika v jihozápadních Čechách, pohled do expozice*

### 3.1 Úvod

Vzhledem k dlouhodobé absenci budovy pro stálou sbírku se ZČG soustředí na dramaturgii krátko- až střednědobých výstav odpovídající vysoce odborné galerijní činnosti podle tří kategorií:

1. projekt evropského nebo středoevropského významu
2. projekt celorepublikového významu
3. projekt nadregionálního a regionálního významu

První jmenovanou kategorií reprezentovala výstava *Obrazy krásy a spásy. Gotika v jihozápadních Čechách*. Tento autorský projekt Jana Royta, Michaely Ottové a Petra Jindry byl připraven ve spolupráci s ÚDU FF UK a Národní galerií v Praze pod záštitou ministra kultury České republiky Jana Balvína, hejtmana Plzeňského kraje Milana Chovance, primátora města Plzně Martina Baxy, plzeňského biskupa Mons. Františka Radkovského a českobudějovického biskupa Mons. Jiřího Pad'oura OFMCap. Výstava byla realizována za finanční podpory projektu Plzeň – Evropské hlavní město kultury 2015 a Ministerstva kultury.

Projektem celorepublikového významu byla nepochybně výstava *Palmy na Vltavě. Primitivismus, mimoevropské kultury a české výtvarné umění 1850–1950*, kterou připravil Tomáš Winter, význam tohoto dosahu měly však i další výstavy: *Vzpomínka na krajinu, kterou jsem nikdy neviděl. České umění 1903–1943 ze sbírek Národní galerie v Praze*, *Ludmila Padrtová / Gesto, pohyb, barva. Dílo 1951–2013*, či první monografická výstava předního grafického designéra Roberta V. Nováka. Regionální témata zpracovaly výstavy *Mikoláš Aleš v Plzni* autorů Petra Domanického a Ivany Jonákové a *Lesk, barvy a iluze. Architektura Plzně v šedesátých letech*, výstava autorsky připravená Petrem Domanickým.

V souvislosti s projektem Plzeň – Evropské hlavní město kultury 2015 a podle materiálu Koncepce rozvoje Západočeské galerie v Plzni na léta 2011–2016 probíhala v ZČG příprava organizačně a odborně náročných výstavních projektů plánovaných na rok 2015 (zejm. *Mnichov, zářící metropole umění*, *Gottfried Lindauer a Západočeské baroko*).

### 3.2 Počet výstav a odborná spolupráce

ZČG připravila v roce 2013 celkem 8 výstav – 4 pro výstavní síň Masné krámy a 4 pro výstavní síň „13“, z toho jedna výstava byla převzata (*Vzpomínka na krajinu, kterou jsem nikdy neviděl. České umění 1903–1943 ze sbírek Národní galerie v Praze*).



### 3.3 Významný výstavní počín

Svou náročností a evropským rozměrem byly nejdůležitějšími projekty roku 2013 výstavy *Palmy na Vltavě. Primitivismus, mimoevropské kultury a české výtvarné umění 1850–1950* a *Obrazy krásy a spásy. Gotika v jihozápadních Čechách*. První jmenovaná výstava poprvé komplexně a z řady perspektiv zpracovala ohlas mimoevropských, tzv. primitivních kultur v českém moderním výtvarném umění. Náročnost druhé výstavy vyplývala z historického středověkého materiálu, značně rozptýleného. Výstava představila koncepčně vybraný a sestavený soubor děl z oblasti jihozápadních Čech v rozpětí 14. – 16. století, v duchu odpovídajícím aktuálním přístupům umělecko-historické medievistiky. Klíčem byly rekonstrukce původních celků uměleckých děl podle objednavatelů ze strany měst a aristokracie a současně snaha tyto celky prezentovat v původních kompozicích a ikonografických, respektive liturgických souvislostech a zároveň je maximálně přiblížit divákovi. Jednalo se o druhou výstavu středověkého umění v demokratické historii ZČG po výstavě *Gotika v západních Čechách*, realizované v roce 1996. Projekt byl zacílen na historický prostor Plzeňského kraje a na jeho odborném zpracování se aktivně podílel kurátor ZČG Petr Jindra.



*Obrazy krásy a spásy. Gotika v jihozápadních Čechách, pohled do expozice*

## 3. 4 Přehled a charakteristika výstav v roce 2013

### VÝSTAVNÍ SÍŇ MASNÉ KRÁMY

#### ***Palmy na Vltavě***

#### ***Primitivismus, mimoevropské kultury a české výtvarné umění 1850–1950***

30. 1. – 28. 4. 2013

Autor: Tomáš Winter

Kurátorka: Ivana Jonáková

Spolupráce: Ústav dějin umění AV ČR, v. v. i.

Výstava se soustředila nejen na konkrétní výtvarná díla z let 1850–1950, spojená s tradičním uměním Afriky, Ameriky a Oceánie, ale rovněž na obecnější dobový pohled na cizokrajné kultury. Ten obsahoval řadu stereotypů, bezprostředně souvisejících s kolonialismem. Ačkoli rakouské císařství, Rakousko-Uhersko ani samostatné Československo nebyly koloniálními mocnostmi, přesto ve vývoji českého umění sehrál podstatnou roli vliv původních kultur Ameriky, subsaharské Afriky a Oceánie. Jejich tvůrčí projevy byly souhrnně nazývány primitivní umění, z čehož vyplynulo pojmenování dotyčné problematiky termínem primitivismus. Výstava nahlížela na primitivismus nejen jako na pouhou estetickou kategorii, ale také jako na diskurz – promluvu o politických, sociálních a morálních aspektech mimoevropských a zpětně i evropských kultur. Expozice zpřítomnila také nejvýznamnější sbírky afrického, oceánského a amerického indiánského umění, které čeští umělci vlastnili. Díky tomu došlo k přímé konfrontaci jejich děl s primitivním uměním. Diváci mohli sledovat, jak se ruku v ruce se stylovými proměnami českého výtvarného umění prosazoval vliv mimoevropských kultur, jak byly vnímány i prezentovány.



*Palmy na Vltavě. Primitivismus, mimoevropské kultury a české výtvarné umění 1850–1950, výstavní síň Masné krámy, pohled do expozice*



## VÝSTAVNÍ SÍŇ MASNÉ KRÁMY

### ***Vzpomínka na krajinu, kterou jsem nikdy neviděl*** **České umění 1903–1943 ze sbírek Národní galerie v Praze**

24. 5. – 18. 8. 2013

Autorka: Helena Musilová

Kurátorka: Petra Kočová

Spolupráce: Národní galerie v Praze

Výstavu představující rozsáhlou kolekci české moderny ze svých sbírek připravila Národní galerie v Praze ve spolupráci s jihokorejským Národním muzeem současného umění – The National Museum of Contemporary Art / NMCA. Autorka výstavy Helena Musilová vybrala soubor 107 děl od 28 českých výtvarníků z období 1903–1943, který pod názvem *Vzpomínka na krajinu, kterou jsem nikdy neviděl* (dle vystaveného obrazu Josefa Šímy) prezentoval vrcholná díla české moderny od Františka Kupky, Josefa Šímy, Františka Muziky, Emila Filly, Karla Teiga, Toyen, Josefa Čapka, Jindřicha Štyrského, Bohumila Kubišty a dalších významných umělců tohoto období. Západočeská galerie v Plzni jako jediná instituce v Čechách tuto výstavu, doplněnou o sochařské práce, převzala přímo z její premiéry v Soulu.



*Vzpomínka na krajinu, kterou jsem nikdy neviděl. České umění 1903–1943 ze sbírek Národní galerie v Praze, výstavní síň Masné krámy, pohled do expozice*

1918-1930

Современное искусство в России  
и в зарубежье



## VÝSTAVNÍ SÍŇ MASNÉ KRÁMY

### **Mikoláš Aleš v Plzni**

6. 9. – 3. 11. 2013

Autoři: Ivana Jonáková, Petr Domanický, Jan Mergl

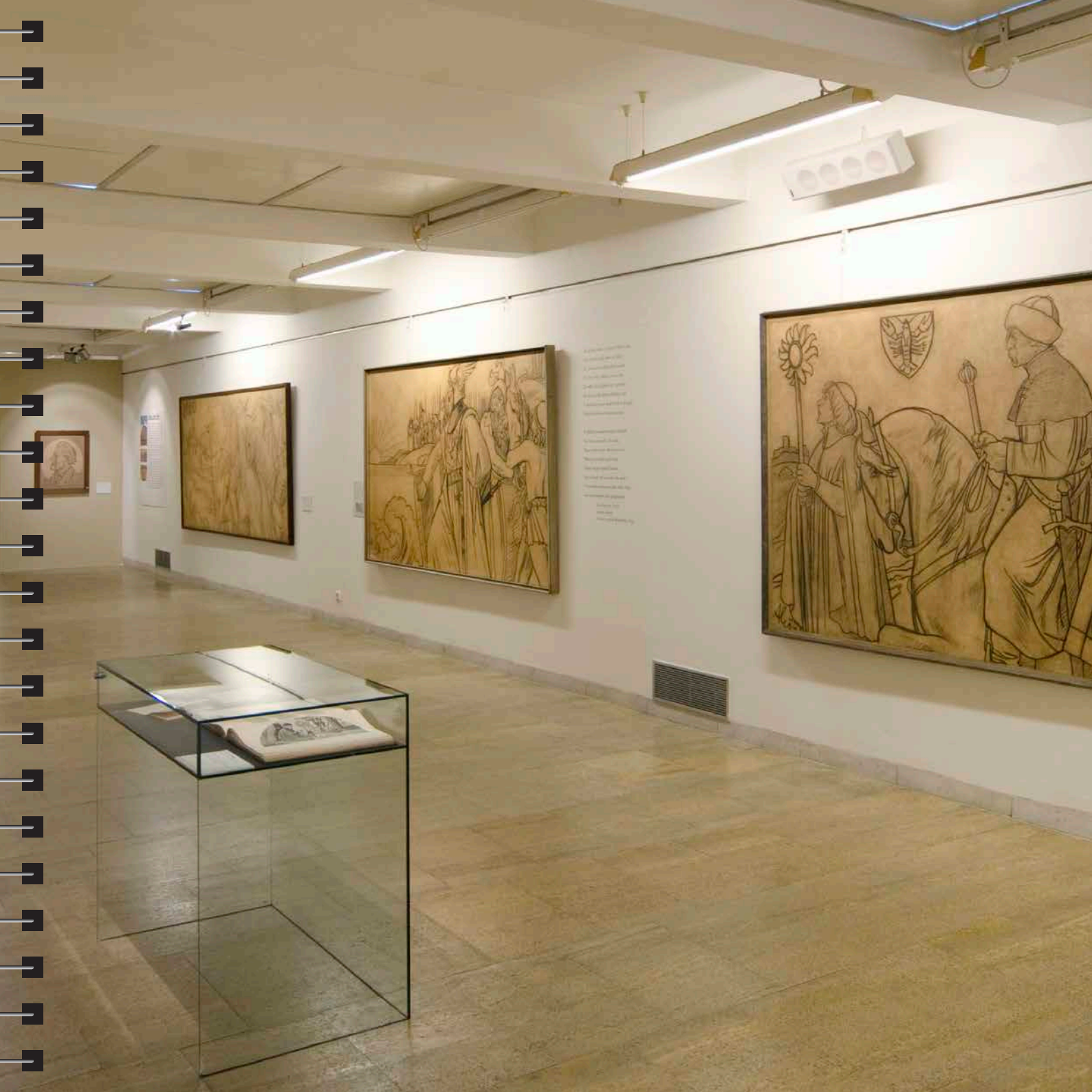
Kurátorka: Ivana Jonáková

Spolupráce: Západočeské muzeum v Plzni

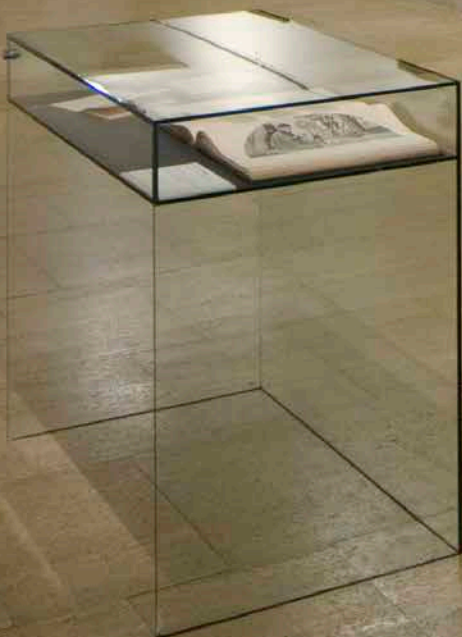
Výstava byla uspořádána při příležitosti stého výročí úmrtí Mikoláše Aleše Západočeskou galerií a Západočeským muzeem v Plzni – institucemi, které spravují největší část Alšových dochovaných kartonů pro plzeňské fasády. První část výstavy v Masných krámech představila počátky působení architekta Rudolfa Stecha v Plzni a první stavby vzniklé ve spolupráci s Alšem. Zároveň tu byly vystaveny velkoformátové figurální kartony s historickými a literárními náměty určené pro výzdobu pětice domů v Nerudově ulici, které představují nejvýraznější Alšovu a Stechovu plzeňskou realizaci. Část výstavy, kterou nabídlo Západočeské muzeum, se zaměřila na kartony a jejich roli v procesu výzdoby fasády, na osobnosti Alšových plzeňských spolupracovníků a osudy sgrafit a fresek během 20. století. Vedle známých historických a žánrových návrhů byly v muzeu poprvé k vidění také Alšovy předlohy k ornamentální výzdobě fasád či ojedinělé barevné návrhy objevené nedávno v muzejních sbírkách. K výstavě byla vydána stejnojmenná publikace s bohatou obrazovou přílohou, přinášející nové poznatky o Alšově plzeňském působení.



*Mikoláš Aleš v Plzni, výstavní síň Masné krámy, pohled do expozice*



Ein Mann in einem roten Mantel  
steht auf einem Pferd und hält  
eine Lanze. Er ist von einem  
Knecht begleitet, der einen  
Kreuzstab trägt. In der  
Hintergrund ist ein Turm zu  
sehen.



## VÝSTAVNÍ SÍŇ MASNÉ KRÁMY

### **Obrazy krásy a spásy Gotika v jihozápadních Čechách**

27. 11. 2013 – 9. 3. 2014

Autoři: Petr Jindra, Michaela Ottová, Jan Royt

Kurátor: Petr Jindra

Spolupráce: Ústav pro dějiny umění, FF UK v Praze, Národní galerie v Praze

Výstava badatelsky zpracovala gotické umění v regionu Pošumaví a Šumavy (oblasti Klatovska, Horažďovicka, Kašperskohorska, Sušicka, Prachatic), který nebyl mapován při výzkumu gotického umění v regionu jižních (*Jihočeská pozdní gotika*, AJG, 1965) a západních Čech (*Gotika v západních Čechách*, NG v Praze a ZČG, 1995/1996). Projekt zpracovával problematiku objednatelské činnosti v regionu ze strany měst (Klatovy, Sušice, Kašperské Hory, Horažďovice) a šlechtických rodů (Švihovští z Rýzmběrka, Dolanští z Rýzmběrka, Černínové z Chudenic, Kocové z Dobrše) a doložil svěbytný slohový a ikonografický charakter zejm. pozdně gotické vrstvy uměleckých památek tohoto regionu. Z dosud rozptýlených památek se podařilo rekonstruovat řadu původních celků (oltáře, fragmenty oltářů), zpřesnit datace, ikonografii i naše znalosti o původním určení a funkci řady děl. Samostatná pozornost byla na výstavě věnována fenoménu řezbářských dílen Mistra Oplakávání Krista ze Žebráka a Mistra Oplakávání Krista ze Zvíkova, které v regionu působily. Projekt byl připraven prof. PhDr. Ing. Janem Roytem, doc. PhDr. Michaelou Ottovou, Ph.D. (ÚDU FF UK v Praze) a Mgr. Petrem Jindrou (ZČG) ve spolupráci s ÚDU FF UK v Praze a NG v Praze. NG v Praze převzala zmenšenou reprízu výstavy, k níž připravily ZČG s nakladatelstvím Arbor vitae a ve spolupráci s FF UK v Praze náročnou odbornou publikaci zpracovanou předními historiky umění. Patronát nad výstavou převzali ministr kultury ČR, hejtman Plzeňského kraje, primátor města Plzně, Plzeňský biskup Mons. František Radkovský a Českobudějovický biskup Mons. Jiří Paďour OFMCap.

Výstava byla realizována za finanční podpory projektu Plzeň – Evropské hlavní město kultury 2015 a Ministerstva kultury.



*Obrazy krásy a spásy. Gotika v jihozápadních Čechách, výstavní síň Masné krámy, pohled do expozice*





## VÝSTAVNÍ SÍŇ „13“

*„I kdyby na zemi nebylo ticha...“*

*Zimní motivy ze sbírek Západočeské galerie v Plzni*

14. 12. 2012 – 3. 2. 2013

Autoři: Jan Dienstbier, Petr Jindra

Kurátor: Petr Jindra

*„I kdyby na zemi nebylo ticha, / to sněžení je už vysnilo. / Jsi sám. Co nejmíň gest. Nic na odiv.“* Verše Vladimíra Holana byly leitmotivem výstavy, jejíž vizuální motiv tvořil atmosférou sourodý Kosárkův *Zimní večer*. Téma přirozeně snoubí báseň a obraz. Není náhodou, že stejný titul zvolil jiný středoevropský básník, Georg Trakl, pro svou báseň zařazenou do sbírky *Šebestián ve snu* (*Sebastian im Traum*, 1912–1914).

Vystavená díla byla pro zimní čas vybrána ze sbírek Západočeské galerie v Plzni od umělců tvořících v rozpětí přibližně sta let mezi polovinou 19. a 20. století. Jsou mezi nimi Adolf Kosárek, August Bedřich Pipenhagen, Viktor Barvitius, Oldřich Blažiček, Antonín Chittusi, Jaroslav Špillar, Alois Kalvoda, Josef Ullman, Josef Mandl, František Kaván, Augustin Němejc, Vlastimil Rada, Josef Lada, František Pořícký, Jiří Trnka, Bohumil Krs aj.

Výstava však nebyla koncipována jako pouhá náladová expozice obrazů a kreseb s motivy zimní krajiny, vesnice, města či zimních obyčejů, nýbrž snažila se divákovi nabídnout hlubší spojení s fenoménem zimy prostřednictvím vnitřní představy. Výtvarná díla byla proto prostřídána básněmi či jejich úryvky aplikovanými na galerijní stěnu v místech, kde očekáváme malbu. Četba veršů vyvolává v mysli mentální obraz, který rezonuje ve vizuálních dílech. Obraz a slovo se umocňují, verše volně korespondují s výtvarnými motivy, souvislosti si však domýšlí divák sám. Na výstavě byly uvedeny texty Antonína Sovy, Georga Trakla, Bohuslava Reynka a Vladimíra Holana.

*Obrazy krásy a spásy. Gotika v jihozápadních Čechách  
výstavní síň Masné krámy, pohled do expozice*

pozn: Výstava byla zahájena na sklonku roku 2012 a nebyla zahrnuta ve výroční zprávě ZČG za rok 2012



*„I kdyby na zemi nebylo ticha...“ Zimní motivy ze sbírek Západočeské galerie v Plzni, výstavní síň „13“, pohled do expozice*

## VÝSTAVNÍ SÍŇ „13“

### ***Svět chce být klamán*** ***Fikce a mystifikace v umění 19. století***

13. 2. – 5. 5. 2013

Autoři: Eva Bendová, Vít Vlnas

Kurátor: Petr Jindra

Spolupráce: Národní galerie v Praze

Výstava ze série výstav, které od roku 2009 pravidelně pořádá ZČG ke každoročnímu mezioborovému sympoziu k problematice 19. století v rámci festivalu Smetanovské dny v Plzni, reflektovala téma 33. ročníku (21. – 23. února 2013): „*Historické fikce a mystifikace v kultuře českých zemí 19. století*“. Autoři Eva Bendová a Vít Vlnas z NG v Praze ve spolupráci s Markétou Dlábkovou, Jiřím Rakem a Kateřinou Svatoňovou zpracovali námět ve třech tematických kapitolách. Oddíl *Inspirující a provokující Rukopisy* zpracovával problematiku Rukopisů královédvorského a zelenohorského, oddíl *Iluzivní atrakce* se zabýval dobovými strategiemi obrazového klamu a obrazové iluze prostřednictvím panoramat (divák měl možnost vidět dosud nevystavenou řadu třinácti skic k panoramatu *Bitvy u Lipan* Lud'ka Marolda) i fotografie a filmu, a oddíl *Dějiny jinak* se zabýval literárními a historickými konvencemi čtení zobrazeného příběhu. Autoři tohoto oddílu Vít Vlnas a Jiří Rak ukázali přímo v expozici, jak lze na základě konvence vytvářet historické obrazové fikce a mystifikace.





*Svět chce být klamán. Fikce a mystifikace v umění 19. století,  
výstavní síň „13“, pohled do expozice*

## VÝSTAVNÍ SÍŇ „13“

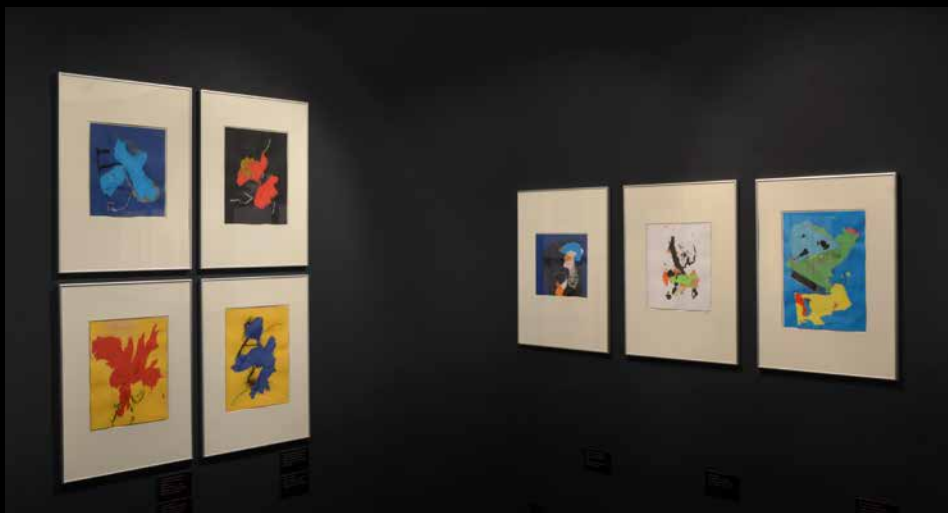
**Gesto, pohyb, barva**  
**Ludmila Padrťová. Dílo 1951–2013**

17. 5. – 11. 8. 2013

Autoři: Ladislav Daněk, Zdenek Primus

Kurátorka: Marcela Štýbrová

Ludmilu Padrťovou (\*1931) lze považovat za první dámu české poválečné lyrické abstrakce. Její pozoruhodná tvorba však upadla do zapomnění a byla znovu objevena až v roce 1996 Jiřím Valochem. Od té doby proběhlo několik samostatných výstav a její tehdy uzavřené dílo z let 1951–1961 se stalo téměř legendárním, neboť vedle Vladimíra Boudníka byla Padrťová pionýrkou české varianty tzv. informelu. Monografická výstava v ZČG zhodnotila dílo Ludmily Padrťové v kontextu českého a evropského umění 50. a 60. let minulého století. Pozornost byla věnována i autorčině současné tvorbě, která invenčně navázala na dřívější dílo. Dodnes nezpracovanou a zajímavou kapitolou autorčiny práce je i její fotografická tvorba z 80. let.





*Ludmila Padrtová / Gesto, pohyb, barva. Dílo 1951–2013,  
výstavní síň „13“, pohled do expozice*

## VÝSTAVNÍ SÍŇ „13“

### Časový optimista

Robert V. Novák. *Knihy / plakáty / fotografie / záznamníky / marginálie / kresby / scénografie / ...*

28. 8. – 28. 10. 2013

Autor: Tomáš Pospiszyl

Kurátorka: Petra Kočová

Robert V. Novák (\*1962), známý především jako grafický designér, jehož práce na knihách, katalogích a plakátech získala řadu ocenění (Nejkrásnější česká kniha roku, Czech Grand Design, Český lev), se nepohybuje pouze v oblasti grafického designu, ale spíše na hranici několika disciplín. Jeho tvůrčí praxe smazává rozdíl mezi tzv. užitým uměním a volnou tvorbou, její výstupy v sobě spojují funkčnost s intuitivností a řád s improvizací. Na české kulturní scéně je výraznou osobností spojující nejen různé obory, ale i generace.

Výstava představila retrospektivní pohled na práci Roberta V. Nováka, grafického designéra, fotografa, kurátora a scénografa. Více jak tisíc exponátů mapovalo jeho různorodou a v neuvěřitelném tempu zpracovávanou tvorbu za posledních dvacet pět let. Výstava prezentovala nejen knihy, plakáty a fotografie, ale i řadu exponátů na pomezí designu a volného umění: kresby, autorské knihy nebo záznamníky a připomínala tak umělcův pracovní stůl, na kterém se do jediného celku pojí staré a nové, výsledné dílo a skica, racionální přístup i osobní příběhy, anarchie a řád.







*Časový optimista. Robert V. Novák. Knihy / plakáty / fotografie / záznamníky / marginálie / kresby / scénografie / ...,  
výstavní síň „13“, pohled do expozice*

## VÝSTAVNÍ SÍŇ „13“

### Lesk, barvy a iluze Architektura Plzně v šedesátých letech

20. 11. 2013 – 9. 2. 2014

Autor a kurátor: Petr Domanický

Ve druhé polovině 50. let 20. století prošla československá architektura dramatickými proměnami od vnucovaného socialistického realismu zpět k moderním architektonickým trendům, reflektujícím světový vývoj včetně ohlasů výstavy, konané v roce 1958 v Bruselu. Plzeň v té době nepatřila k centrům, která by přímo udávala směr v československé architektuře, přesto zde vznikla celá řada zajímavých projektů i realizací. Některé tehdy realizované stavby i urbanistické celky měly celorepublikový význam (zimní stadion, věžové domy na Borech, pavilony výstaviště atd.). Cílem výstavy bylo alespoň rámcově poznat toto v Plzni zatím opomíjené období a připomenout největší architektonické hodnoty, které v uvedené době ve městě vznikly. Výstava prezentovala architektonickou situaci Plzně v 60. letech 20. století v kontextu architektury v Československu.

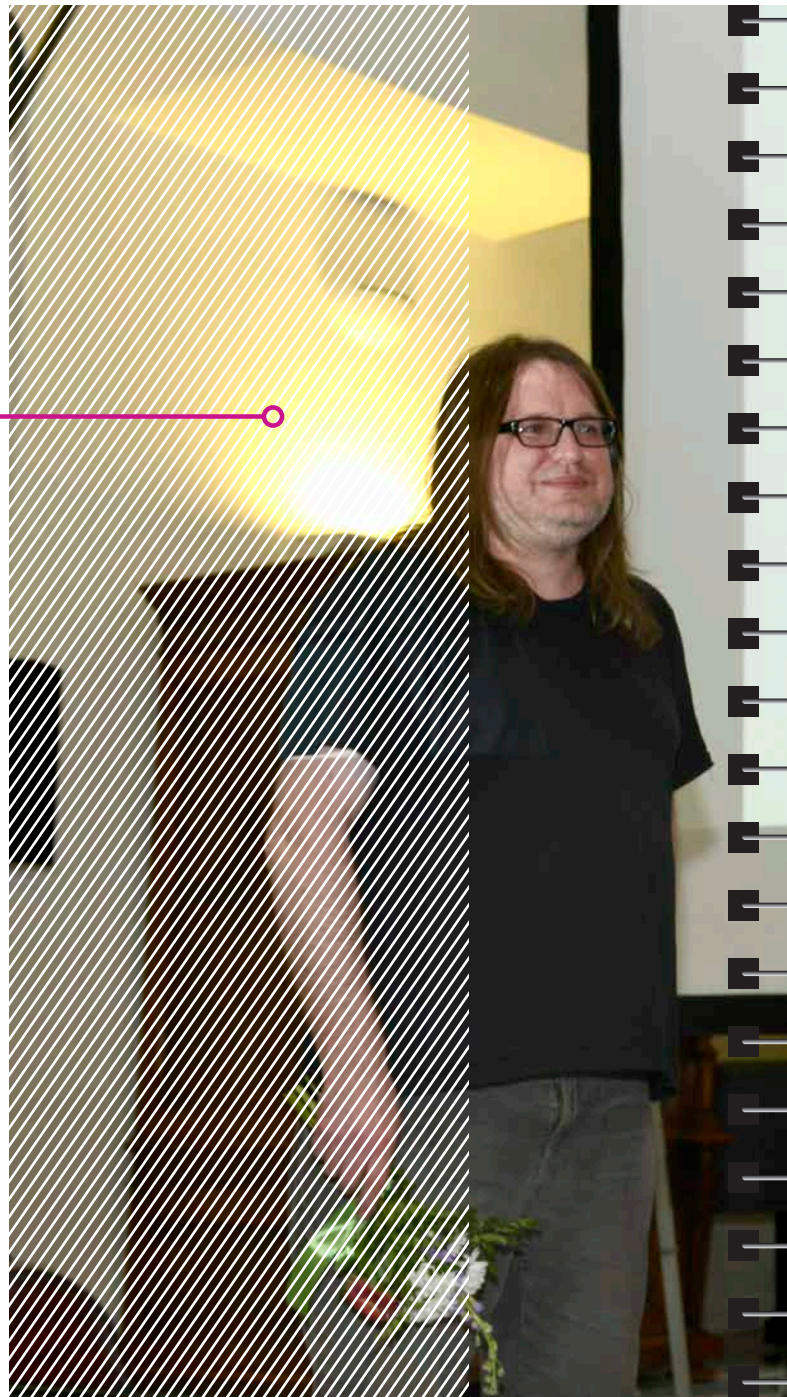




*Lesk, barvy a iluze. Architektura Plzně v šedesátých letech,  
výstavní síň „13“, pohled do expozice*

# 4 PUBLIKACE

---





Vyhlášení vítězů Národní soutěže muzeí Gloria musaealis, Národní muzeum – České muzeum hudby, 16. 5. 2013.  
Zprava ředitel ZČG Roman Musil, autorka knihy Alena Pomajzlová, grafik Robert V. Novák, ředitel nakladatelství Arbor vitae Martin Souček

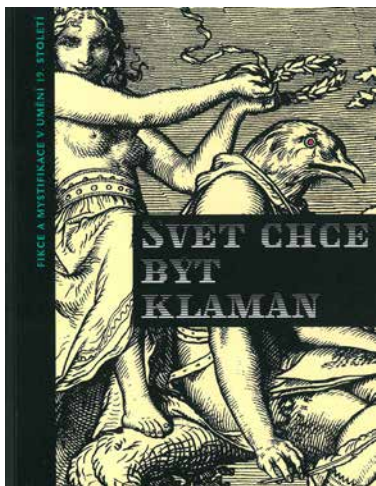
## 4.1 Ediční činnost ZČG

Ediční program ZČG tvoří katalogy a publikace vydávané k jednotlivým výstavám buď samostatně, nebo ve spolupráci s některým z prestižních nakladatelství. Hlavní zásadou ediční činnosti galerie je vysoká odborná redakční a grafická úroveň publikací. Ediční program galerie zahrnuje katalogy výstav, monografické umělecké publikace a knihy zabývající se širšími uměleckohistorickými tématy.

Samostatnou ediční řadu tvoří katalogy výstav k plzeňskému mezioborovému sympoziu ke kultuře 19. století, v níž ZČG vydala pátý svazek: Eva Bendová – Vít Vlnas (edd.): *Svět chce být klamán. Fikce a mystifikace v umění 19. století*.

## 4.2 Přehled publikací vydaných ZČG v roce 2013

### 4.2.1 Publikace vydané ZČG samostatně:



Eva Bendová – Vít Vlnas (eds.):  
*Svět chce být klamán. Fikce a mystifikace v umění 19. století*

Západočeská galerie v Plzni, 2013

Autoři textů: Eva Bendová, Markéta Dlábková, Jiří Rak, Kateřina Svatoňová, Vít Vlnas  
Grafická úprava: Martin Pivrnec

Spolupráce: Národní galerie v Praze  
Počet stran: 79  
ISBN: 978-80-86415-85-7

Publikace byla vydána za podpory programu Dotace na dlouhodobý koncepční rozvoj výzkumné organizace Ministerstva kultury ČR.

Ladislav Daněk (ed.):

**Ludmila Padrťová. Gesto, pohyb, barva. Dílo 1951–2013**

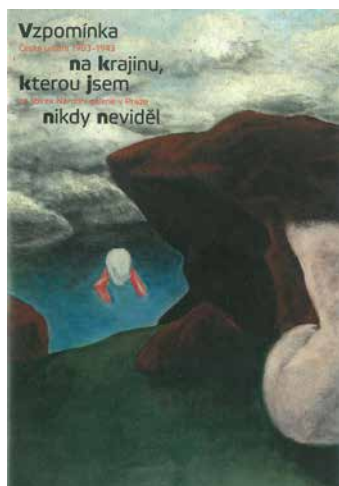
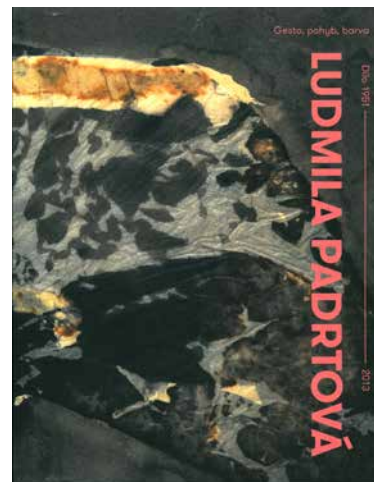
Západočeská galerie v Plzni, 2013

Autoři textů: Ladislav Daněk, Helena Lepičová Meistrová,  
Martina Pachmanová, Zdenek Primus, Jiří Valoch  
Grafická úprava: Jan Dienstbier

Počet stran: 191

ISBN: 978-80-86415-86-4

Publikace byla vydána za finanční podpory Ministerstva  
kultury České republiky.



Helena Musilová:  
**Vzpomínka na krajinu, kterou jsem nikdy neviděl.  
České umění 1903–1943 ze sbírek Národní galerie v Praze**

Západočeská galerie v Plzni, 2013

Autorka textů: Helena Musilová  
Grafická úprava: Matěj Bárta, Bárta&Bárta

Spolupráce: Národní galerie v Praze

Počet stran: 18

ISBN: 978-80-86415-87-1

Tomáš Pospiszyl:

**Časový optimista**

Robert V. Novák. *Knihy / plakáty / fotografie / záznamníky / marginálie / kresby / scénografie / ...*

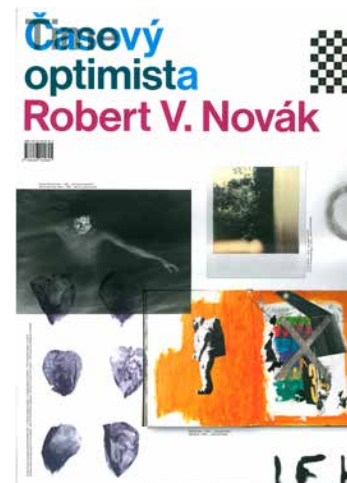
Západočeská galerie v Plzni, 2013

Autoři textů: Tomáš Pospiszyl, Robert V. Novák

Grafická úprava: Robert V. Novák

Počet stran: 32

ISBN: 978-80-86415-89-5



Ivana Jonáková (ed.):

**Mikoláš Aleš v Plzni**

Západočeská galerie v Plzni, 2013

Autoři textů: Jana Domanická, Petr Domanický, Ivana Jonáková,

Jan Mergl, Jarmila Štogrová

Grafická úprava: Luboš Drtina

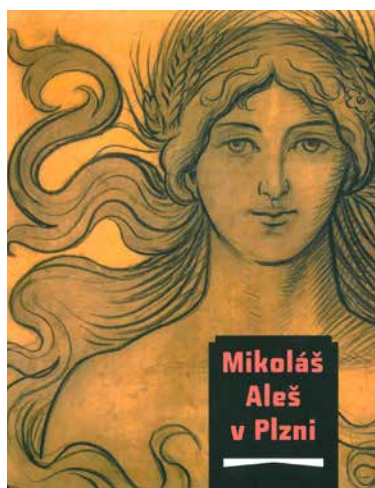
Spolupráce: Západočeské muzeum v Plzni,

Plzeň 2015

Počet stran: 84

ISBN: 978-80-86415-88-8

Publikace byla vydána za finanční podpory Ministerstva kultury ČR  
a Statutárního města Plzně.





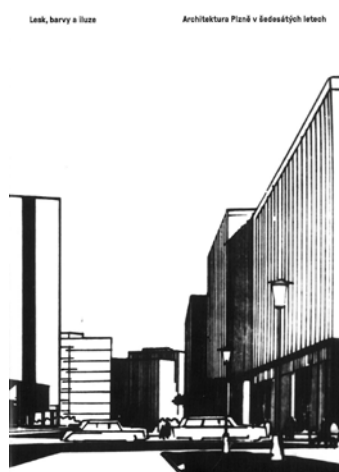
*Petr Domanický:*  
**Lesk, barvy a iluze. Architektura Plzně v šedesátých letech**

Západočeská galerie v Plzni, 2013

Autor textů: Petr Domanický  
Grafická úprava: Martin Bušek

Počet stran: 139  
ISBN: 978-80-86415-90-1 (brož.)

Publikace byla vydána za finanční podpory Statutárního města Plzně a Nadace 700 let města Plzně.



#### **4. 2. 2 Publikace vydané ZČG ve spolupráci s jiným nakladatelstvím:**



*Tomáš Winter:*  
**Palmy na Vltavě. Primitivismus, mimoevropské kultury  
a české výtvarné umění 1850-1950**

Západočeská galerie v Plzni, Arbor vitae, Artefactum,  
nakladatelství Ústavu dějin umění AV ČR, v. v. i., 2013

Autor textů: Tomáš Winter  
Grafická úprava: Adéla Svobodová, Tereza Hejmová

Spolupráce: Ústav dějin umění AV ČR, v. v. i.

Počet stran: 321  
ISBN: 978-80-86415-84-0 (ZČG)  
ISBN: 978-80-7467-022-0 (Arbor vitae)  
ISBN: 978-80-86890-43 (Artefactum, nakladatelství  
Ústavu dějin umění AV ČR, v. v. i.)

Publikace byla vydána za finanční podpory Ministerstva kultury České republiky  
a Statutárního města Plzně.

## 4.3 Oceněné publikace a výstavy

V roce 2013 získala ZČG cenu v soutěži **Nejkrásnější česká kniha roku 2012**. Publikace *Rytmy + pohyb + světlo. Impulsy futurismu v českém umění* vydaná ke stejnojmenné výstavě v r. 2012 získala 3. místo v kategorii Knihy o výtvarném umění, obrazové a fotografické publikace. Soutěž pořádá Ministerstvo kultury ČR a Památník národního písemnictví a v jejím 48. ročníku v r. 2013 odborná porota hodnotila 230 titulů ze 125 nakladatelství. Při slavnostním ceremoniálu v letním refektáři Strahovského kláštera převzal cenu z rukou náměstka ministryně kultury Františka Mikeše ředitel Západočeské galerie v Plzni Roman Musil. Autorkou knihy je Alena Pomajzlová, grafické zpracování vytvořil Robert V. Novák. Knihu vydala Západočeská galerie v Plzni společně s nakladatelstvím Arbor vitae. Výstava *Rytmy + pohyb + světlo. Impulsy futurismu v českém umění* probíhala ve výstavní síni Masné krámy od října 2012 do ledna 2013 a s počtem 5 281 návštěvníků představovala nejnavštěvovanější výstavu roku 2012. Jedná se již o druhé ocenění publikací ZČG v této soutěži.

Současně ZČG obdržela 3. místo v soutěži **Gloria musaealis** v kategorii Muzejní publikace roku 2012.

Za výstavu *Začátek století 2000–2010* pak ZČG získala **Uměleckou cenu města Plzně**, která byla v roce 2013 udělována poprvé.



Diplom Gloria musaealis



Předávání cen za Nejkrásnější české knihy roku 2012, Památník národního písemnictví, 24. 4. 2013.  
Zleva ředitel ZČG Roman Musil, ředitel nakladatelství Arbor vitae Martin Souček, autorka knihy Alena Pomajzlová,  
grafik Robert V. Novák

The book cover features a detailed illustration in shades of yellow, green, and brown. It depicts a woman with long, flowing, wavy hair, looking directly at the viewer with a neutral expression. The style is reminiscent of early 20th-century art. A black rectangular box is overlaid on the lower part of the illustration, containing the title in red text. The background of the cover is a larger, more abstract version of the same illustration, showing swirling lines and a close-up of an eye on the right side.

**Mikoláš  
Aleš  
v Plzni**

Obálka publikace *Mikoláš Aleš v Plzni*, na které se autorsky podíleli kurátoři ZČC Ivana Jonáková a Petr Domanický



5

# ODBORNÁ ČINNOST GALERIE

## 5.1 Úvod

Odborné oddělení galerie tvořili v roce 2013 čtyři kurátoři. Jejich činnost spočívá v odborné (podmínky uložení, stav předmětů a jejich odborná klasifikace) a administrativní (evidence a dokumentace, inventarizace) péči o sbírky, dále v administraci registru sbírek (poskytování zápůjček a reprodukcí) a servisu pro badatele. Kurátoři ZČG v roli produkčních připravují krátkodobé výstavy s výstavními katalogy, zpracované externími autory. Současně připravují samostatně vlastní autorské badatelské projekty, píší texty do výstavních katalogů, publikují články v odborných časopisech, uskutečňují komentované prohlídky výstav a přednášky.

## 5.2 Odborná a publikační práce

### 5.2.1 Publikační činnost odborných pracovníků

#### **Ing. arch. Petr Domanický**

- Urbanistický a architektonický vývoj města od roku 1801 do současnosti, in: Petr Domanický (ed.), *Plzeň. Průvodce architekturou města od počátku 19. století do současnosti*, Plzeň 2013
- Hesla staveb (počet cca 100), in: Petr Domanický (ed.), *Plzeň. Průvodce architekturou města od počátku 19. století do současnosti*, Plzeň 2013
- První plzeňské domy architekta Rudolfa Stecha, in: Ivana Jonáková (ed.): *Mikoláš Aleš v Plzni* (kat. výst.), Plzeň 2013
- *Lesk, barvy a iluze, architektura Plzně v šedesátých letech* (kat. výst.), Plzeň 2013
- Historií Petrohradu a Slovan v komentářích ke dvaceti archivním snímkům, in: Helena Dienstbierová Šimicová (ed.), *Obrazy paměti / Plzeň 2 – Slovan*, Plzeň 2013
- Předmluva, in: Petra L. Burzová, Ilona Dvořáková, Ondřej Hejna et al., *V Plzni na Karlově* (kat. výst.), Plzeň 2013

#### **Mgr. Petr Jindra**

- Technologie středověkého uměleckého díla ve vztahu k jeho estetické, teologické a kultické funkci (s příkladem Plzeňské madony), in: Jiří Stočes (ed.), *Historický sborník FP ZČU v Plzni*, Plzeň 2013
- „Náš“ Bohumil Kubišta očima amerických historiků umění, in: *Revolver Revue* 91/2013

### Mgr. Ivana Jonáková

- Mikoláš Aleš v Plzni, in: Ivana Jonáková (ed.): *Mikoláš Aleš v Plzni* (kat. výst.), Plzeň 2013, s. 5–11
- Obrazy z historie a svérázný ornament, in: Ivana Jonáková (ed.): *Mikoláš Aleš v Plzni* (kat. výst.), Plzeň 2013, s. 25–33

### Mgr. Roman Musil

- Václav Brožík, Anežka Steinhäuserová a Zikmund ze Švamberka (Ve smrti spojeni), 1875. Galerie výtvarného umění v Chebu 2012. (Vydáno v rámci programu *Opus magnum* k vernisáži výstavy dne 10. 1. 2013)

### Odborné posudky a jiné:

#### Mgr. Petr Jindra

- Recenzní posudek příspěvku Rekonstrukce nástěnných maleb z kostela sv. Wolfganga v Doupově pro časopis *Památky západních Čech III*, 2013, Národní památkový ústav, Územní odborné pracoviště v Plzni
- Oponentní posudek na magisterskou diplomovou práci Bc. Pavlíný Jakoubkové na Katedře dějin a teorie umění FUD UJEP v Ústí n. Labem: *Vliv textu na vnímání uměleckého díla* (vedoucí L. Hlaváček)

#### Mgr. Roman Musil

- Oponentní posudek na bakalářskou diplomovou práci Ústavu pro dějiny umění FF UK: Naděžda Blažičková, *Zdenka Braunerová, krajinomalba do roku 1914* (vedoucí R. Prah)l)

Komentovaná prohlídka výstavy *Vzpomínka na krajinu, kterou jsem nikdy neviděl. České umění 1903–1943 ze sbírek Národní galerie v Praze*. Výstavou provází Helena Musilová. Výstavní síň Masné krámy, 11. 6. 2013



## 5. 2. 2 Výstavy autorsky připravené odbornými pracovníky galerie

### **Ing. arch. Petr Domanický**

- *Mikoláš Aleš v Plzni* (spolu s Ivanou Jonákovou), výstavní síň Masné krámy, 6. 9. – 3. 11. 2013
- *Lesk, barvy a iluze. Architektura Plzně v šedesátých letech*, výstavní síň „13“, 20. 11. 2013 – 9. 2. 2014

### **Mgr. Petr Jindra**

- *„I kdyby na zemi nebylo ticha...“ Zimní motivy ze sbírek Západočeské galerie v Plzni*, výstavní síň „13“, 14. 12. 2012 – 3. 2. 2013  
pozn: Výstava byla zahájena na sklonku roku 2012 a nebyla zahrnuta ve výroční zprávě ZČG za rok 2012
- *Obrazy krásy a spásy. Gotika v jihozápadních Čechách* (spolu s Michaelou Ottovou a Janem Roytem), výstavní síň Masné krámy, 27. 11. 2013 – 9. 3. 2014

### **Mgr. Ivana Jonáková**

- *Mikoláš Aleš v Plzni* (spolu s Petrem Domanickým), výstavní síň Masné krámy, 6. 9. – 3. 11. 2013

### **Mgr. Roman Musil**

- *Václav Brožík, Anežka Steinhäuserová a Zikmund ze Švamberka (Ve smrti spojeni), 1875*, Galerie výtvarného umění v Chebu. Výstava jednoho obrazu v rámci programu Opus magnum, 10. 1. – 24. 4. 2013

## 5. 2. 3 Přednáškové a vzdělávací aktivity

### **Ing. arch. Petr Domanický**

- *Model domu Filipíny Glaserové v Tovární ulici v Plzni*, přednáška z cyklu Jedno dílo / jeden svět, 11. 9. 2013
- *Vývoj architektury v Plzni 1800–1850*, Univerzita třetího věku ZČU, 5. 11. 2013
- *Vývoj architektury v Plzni 1850–1900*, Univerzita třetího věku ZČU, 3. 12. 2013
- *Architekt Karel Lhota, Frišova vila, YWAM*, 28. 2. 2013
- *Vývoj světové, české a plzeňské architektury od počátku 19. století do současnosti*, PF ZČU, 19. 4. 2013
- *Vývoj plzeňského urbanismu v období 1900–2000*, Johan o. s. a Plzeň 2015, festival „Kontejnery k světu“, 20. 5. 2013
- *Budova Divadelního skladiště*, přednáška a exkurze, cyklus přednášek NPÚ, ú. o. p. v Plzni, 18. 6. 2013
- *Vilová čtvrť Plzeň-Lohotín, sdružení Maják Plzně*, Frišova vila, YWAM, 21. 10. 2013
- *Architekt Hanuš Zápal, Den architektury*, LF UK, 6. 10. 2013



### Mgr. Petr Jindra

- *Středověké umění v Plzni*, Archiv města Plzně, 19. 2. 2013
- *Josef Tetínek, Krajina s Trojským koněm*, přednáška z cyklu Jedno dílo / jeden svět, 3. 4. 2013
- *Madona s dítětem typu Assumpty z Doubravky, kol. 1510*, přednáška z cyklu Jedno dílo / jeden svět, 3. 7. 2013
- *Sílicí pocit utkvělé konkrétnosti. Ivan M. Jirous jako kritik umění / Na poklepávání po ramenou by zahynula jakákoli kultura.* Ivan Martin Jirous, 1985. Konference k osobnosti I. M. J., pořadatel Revolver Revue a FAMU, 14.-15. 11. 2013

### Mgr. Ivana Jonáková

- *Josef Mařatka, Políbek*, přednáška z cyklu Jedno dílo / jeden svět, 6. 3. 2013

### Mgr. Petra Kočová

- *Josef Lada, Zima*, přednáška z cyklu Jedno dílo / jeden svět, 6. 2. 2013
- *Josef Šíma, Mlno*, přednáška z cyklu Jedno dílo / jeden svět, 2. 5. 2013

### Mgr. Roman Musil

- *Václav Brožík, Anežka Steinhäuserová a Zikmund ze Švamberka (Ve smrti spojeni)*, Galerie výtvarného umění v Chebu, 10. 1. 2013
- *Maroldovo panorama Bitvy U Lipan*, přednáška v rámci doprovodného programu k výstavě Svět chce být klamán, 10. 4. 2013
- *Gottfried Lindauer (1839–1926). Plzeňský nazarén a malíř novozélandských Maorů*, Národní muzeum – Náprstkovo muzeum asijských, afrických a amerických kultur, 25. 4. 2013
- *Prezentace projektů Západočeské galerie v Plzni* v Museum Villa Stuck při příležitosti oficiální prezentace a tiskové konference projektů Plzeň – Evropské hlavní město kultury 2015, Mnichov, 28. 11. 2013

### Mgr. Eva Reitspiesová

- *Emil Filla, Buchenwald*, přednáška z cyklu Jedno dílo / jeden svět, 9. 1. 2014
- *Max Švabinský, Ela v klobouku*, přednáška z cyklu Jedno dílo / jeden svět, 7. 8. 2014

#### **5. 2. 4 Členství v odborných komisích a radách**

##### **Mgr. Roman Musil, ředitel ZČG**

člen výboru Uměleckohistorické společnosti

člen předsednictva Rady galerií ČR

člen rady Státního fondu kultury

člen vědecké rady Uměleckoprůmyslového musea v Praze

člen poradního sboru pro sbírkotvornou činnost Národní galerie v Praze

člen nákupní komise sbírky umění 19. století Národní galerie v Praze

člen nákupní komise sbírky grafiky a kresby Národní galerie v Praze

člen výtvarné komise poroty Nejkrásnější kniha roku

člen komise příhraniční skupiny kultura při Plzeňském kraji

člen projektového týmu pro výstavbu nové galerie v Plzni, Krajský úřad Plzeňského kraje

##### **Mgr. Petr Jindra, odborný zástupce ředitele ZČG**

člen výboru Uměleckohistorické společnosti

člen nákupní komise Národopisného oddělení Západočeského muzea v Plzni

člen nákupní komise Uměleckoprůmyslového oddělení Západočeského muzea v Plzni

člen nákupní komise Archivu města Plzně

člen správní rady Galerie města Plzně

člen redakční rady sborníku Minulostí západočeského kraje, Archiv města Plzně

člen redakční rady nových Dějin Plzně, Archiv města Plzně

##### **Ing. arch. Petr Domanický, kurátor sbírky architektury ZČG**

člen Komise pro koncepci a rozvoj Rady města Plzně

člen Redakční rady sborníku Památky západních Čech, NPÚ, ú. o. p. v Plzni

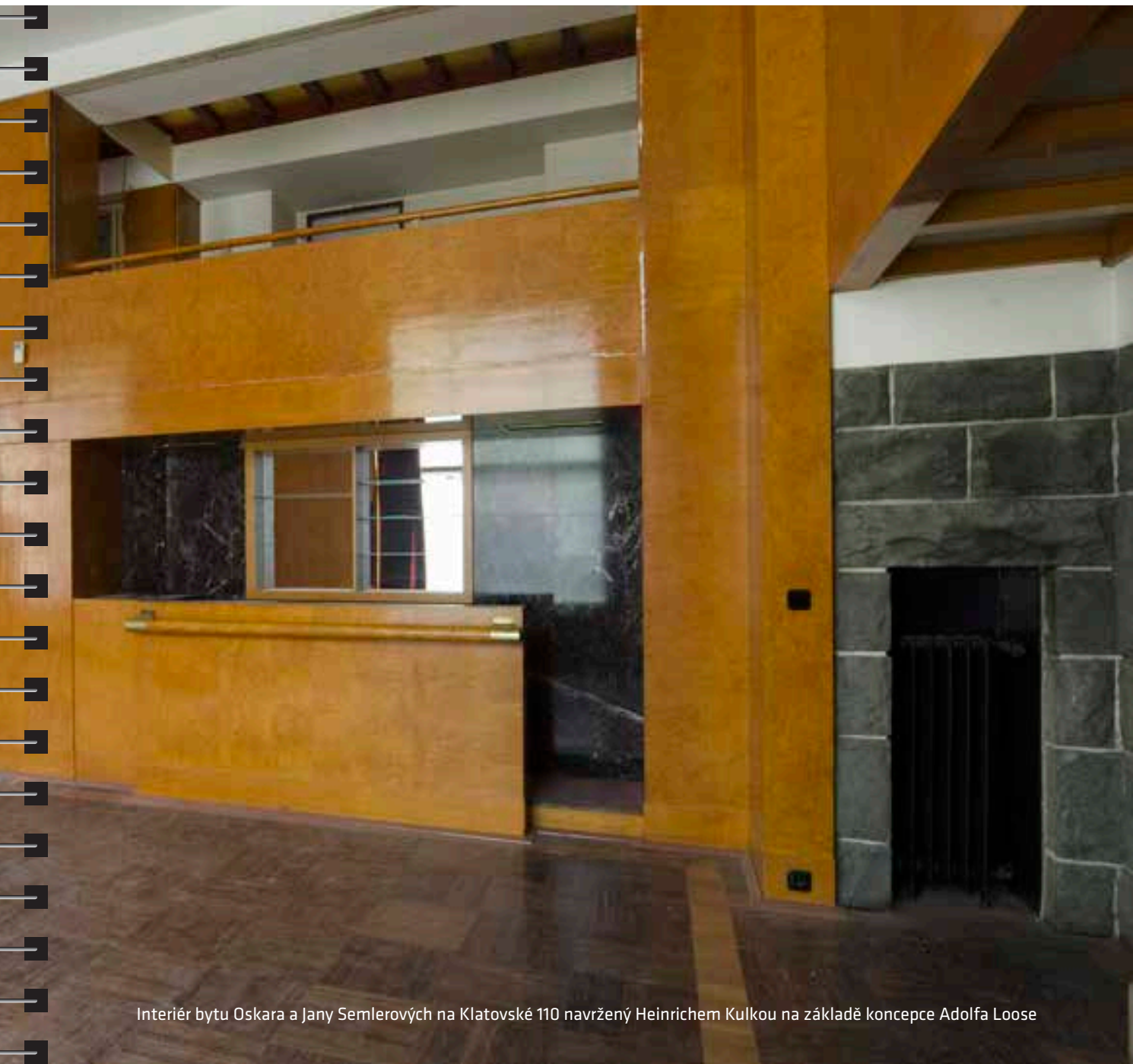
člen Památkové rady ředitele NPÚ, ú. o. p. v Plzni



# 6 PROJEKTY

---





Interiér bytu Oskara a Jany Semlerových na Klatovské 110 navržený Heinrichem Kulkou na základě koncepce Adolfa Loose

## 6. 1 Dům na Klatovské třídě č. or. 110 v Plzni

Západočeská galerie v Plzni získala v roce 2012 do své správy dům na Klatovské třídě č. or. 110, jehož součástí je rozlehlý mezonetový byt, realizovaný v letech 1932–1934 podle projektu architekta Heinricha Kulky na základě koncepce stanovené Adolfem Loosem. Jedná se o nejvýznamnější příklad uplatnění loosovské prostorové koncepce (tzv. Raumplanu) v Plzni a o mimořádně významnou památku navazující na řešení pražské Müllerovy vily a tzv. Loosových plzeňských interiérů. ZČG usiluje o restaurování tohoto bytového interiéru a jeho zpřístupnění veřejnosti. K bytu, který by měl sloužit i k různým dalším společenským a kulturním účelům, budou připojeny další prostory, zejména pracoviště oddělení ZČG věnované architektuře regionu (Badatelské centrum pro výzkum architektury 19. a 20. století), vstupní prostory s prodejnou publikací ZČG, prostory pro výchovnou práci se školní mládeží a kavárna. V dalších částech objektu, který by měl projít kompletní opravou, bude ponechána bytová funkce.

### 6. 1. 1 Stručný přehled vývoje projektu za rok 2013

V uvedeném roce pokračovaly práce na přípravě celkové rekonstrukce domu na Klatovské třídě č. or. 110. V objektu budou i další veřejně přístupné aktivity, zejména pracoviště oddělení ZČG věnované architektuře (Badatelské centrum pro výzkum architektury 19. a 20. století). V dalších částech objektu budou byty.

Po provedení vyklízcích, průzkumových, dokumentačních a prvních projekčních prací (studie, projekt pro stavební povolení), realizovaných většinou již v roce 2012, byla v dalším roce Projektovým atelierem pro architekturu a pozemní stavby, s. r. o. (architekt Tomáš Šantavý) zpracována, v součinnosti se ZČG, dokumentace pro provedení stavby. Ve druhé polovině roku byla zahájena celková rekonstrukce domu, přičemž průběžně docházelo k dalšímu prohlubování stavebních i restaurátorských průzkumů. Práce byly na základě výběrového řízení zadány firmě AVERS, spol. s r. o. V rámci 1. fáze oprav došlo především k revizi a opravě šikmých střeš a řešení problematiky zemní vlhkosti v polozapuštěném suterénu vytvořením nového podzemního větracího kanálu, který navázal na úsek původního vzdušníku. Dále došlo k odstranění zbývajících novodobých dělicích konstrukcí, v nejvyšším podlaží k uvolnění dispozice pro nově navržené řešení s několika bytovými jednotkami. Došlo k zahájení repasí původních dřevěných a kovových oken a výrobě jejich replik (v bytu rodiny Oskara Semlera) a pohledových replik (v nejvyšším podlaží). Značný význam měla prostorová rehabilitace bývalé verandy (resp. letní jídelny) a obnova jejího rozměrného atypického okna. Byly provedeny rovněž první práce pro vytvoření sociálního zázemí pro návštěvníky budoucí expozice. V další fázi (předpokládáno na rok 2014) je nutné dokončit zajištění pláště stavby v rozsahu plochých střeš, balkonů, oken a klempířských prvků a provést základní opravy vnitřních rozvodů, aby bylo zabráněno riziku havárie a následného poškození cenných prvků. Další etapy prací jsou připraveny tak, aby v závěru roku 2015 mohlo dojít k otevření aspoň části objektu pro veřejnost. V rámci uvedené první fáze, kdy práce probíhaly za dohledu zástupců ZČG, projektanta i památkové péče, se v praxi ukázalo, že členění náročného a rozsáhlého projektu do malých celků způsobuje četné komplikace v dodržení potřebných logických návazností.

Na místě proběhlo, stejně jako v roce 2012, několik exkurzí pro řadu odborníků. Pokračovala spolupráce s panem Willy

Semlerem, potomkem původních majitelů žijícím v Austrálii, jehož vzpomínky (do svých patnácti let v roce 1939 v bytě žil) mají značný význam pro upřesnění představy o původní podobě a chodu bytu. W. Semler dal souhlas k tomu, aby ZČG vydala jeho vzpomínkovou knihu „*The Family Paper Weight*“ v českém překladu, což je plánováno rovněž na rok 2015.



Interiér bytu Oskara a Jany Semlerových na Klatovské 110 navržený Heinrichem Kulkou na základě koncepce Adolfa Loose



Výtvarná dílna pro studenty s autorem výstavy *Časový optimista*. Robert V. Novák, výstavní síň „13“, 15. 10. 2013





## 7 VZDĚLÁVÁNÍ

---

## 7.1 Úvod

Vzdělávací a kulturní aktivity ZČG má na starosti programové (Mgr. Jiří Hlobil) a edukační (Mgr. Marcela Štýbrová) oddělení ZČG. Programové oddělení připravuje ve spolupráci s kurátory výstav k proměnným výstavám v obou výstavních sálech doprovodný program zahrnující komentované prohlídky s autory, komentované prohlídky pro pedagogy, přednášky a literární či filmové večery inspirované tématy a otázkami, jež souvisejí s probíhající výstavou. Doprovodný program doplňují samostatné kulturní aktivity jako jsou pravidelná hudební Nedělní matiné, absolventské koncerty, literární pořady a besedy. Vedle prostoru střední lodi Masných krámů má galerie pro tyto programy k dispozici vybavený přednáškový sál v budově výstavní síně „13“. V roce 2013 se uskutečnilo 123 kulturních pořadů, jejichž celková návštěvnost činila 5 265 diváků a posluchačů.

## 7.2 Typy kulturně-vzdělávacích programů, jejich cílové skupiny a návštěvnost

### 7.2.1 Doprovodné programy k výstavám

Typ programu	Četnost	Cílová skupina	Počet návštěvníků
Komentované prohlídky	23	široká kulturní veřejnost	955
Přednášky a besedy	15	široká kulturní veřejnost	474
Přednášky v rámci cyklu Jedno dílo / jeden svět	8	široká kulturní veřejnost	234
<b>Celkový počet pořadů</b>	<b>46</b>	<b>Celkový počet návštěvníků</b>	<b>1 663</b>



Tvůrčí dílna pro děti a rodiče „Poznejte architektonické zajímavosti města Plzně“ k výstavě *Lesk, barvy a iluze. Architektura Plzně v šedesátých letech*, 8. 12. 2013

Tvůrčí dílna pro děti a rodiče „Život a umění ve středověku“ k výstavě *Obrazy krásy a spásy. Gotika v jihozápadních Čechách*, 8. 12. 2013



## 7. 2. 2 Samostatné pořady

Typ programu	Četnost	Cílová skupina	Počet návštěvníků
Literární pořady	16	široká kulturní veřejnost	514
<i>Film v proudu času</i> (cyklus z dějin filmu)	3	široká kulturní veřejnost	46
<i>Umění dívat se</i> (cyklus)	9	široká kulturní veřejnost	235
<i>Laudatio</i>	1	široká kulturní veřejnost	38
<i>Paleta</i> (cyklus besed s umělci)	8	široká kulturní veřejnost	163
Muzejní noc	1	široká kulturní veřejnost	461
<i>Herecká setkání</i> (cyklus)	4	široká kulturní veřejnost	172
Koncerty (ZUŠ, studenti KHV FP ZČU, umělci), hudební matiné, benefiční koncerty	35	žáci a studenti hudebních škol, kulturní veřejnost	1973
<b>Celkem</b>	<b>77</b>	<b>Celkový počet návštěvníků</b>	<b>3 602</b>

Celkový počet doprovodných a samostatných pořadů: 123, celkový počet návštěvníků: 5 265

## 7.3 Typy edukačních programů, jejich cílové skupiny a návštěvnost

### 7.3.1 Teoretické programy

Typ programu	Četnost	Cílová skupina	Účast
Metodické konzultace pro pedagogy a lektory	2x	učitelé Fakulty pedagogické Západočeské univerzity v Plzni (FPE ZČU)	2
Konzultace ke galerijním animacím a tvorbě pracovních listů	2x	externí lektorka (dílny pro rodiče s dětmi)	2
	6x	studenti Katedry výtvarné kultury FPE ZČU v Plzni	21
Komentované prohlídky k výstavám (mimo prohlídky s autory výstav)	6x	studenti Katedry výtvarné kultury FPE ZČU v Plzni a učitelé estetické výchovy a odborných uměleckých předmětů SŠ, ZŠ, studenti SŠGD Horažďovice, veřejnost	76
Den otevřených dveří pro pedagogy	3x	učitelé estetické výchovy a odborných uměleckých předmětů na základních školách, základních uměleckých školách, středních odborných školách a gymnáziích	27
Úvod do galerijní animace – přednáška	5	studenti Katedry výtvarné kultury FPE ZČU v Plzni	6
<b>Celkový počet pořadů</b>	<b>20</b>	<b>Celkový počet účastníků</b>	<b>134</b>

Pozn. I v r. 2013 jsme pokračovali v pořádání Dne otevřených dveří pro pedagogy, kdy mají učitelé po celý den vstup zdarma do obou výstavních sálů, včetně komentovaných prohlídek a přednášek k výstavám, které jsou na tento den zajištěny. Zároveň jsou učitelům všech typů škol zasílány dle našeho adresáře „balíčky informací“ k aktuálním výstavám, které zahrnují tiskové zprávy, rozšířené popisky, texty z expozice, případně pracovní listy či metodické podněty k využití v přípravě vlastního edukačního programu.

Navázali jsme rovněž na systematickou spolupráci s Katedrou výtvarné kultury FPE ZČU v Plzni, kdy studenti v rámci předmětu galerijní animace a galerijní pedagogika koncipují studentské animace a pracovní listy k výstavám pod supervizí a s metodickou pomocí edukační pracovnice ZČG.

### 7.3.2 Praktické programy

Typ programu	Výstava	Četnost	Skupina	Účast
Interaktivní programy a galerijní animace	Vzpomínka na krajinu, kterou jsem nikdy neviděl	2x	7. ZŠ, Sportovní gymnázium v Plzni	41
	Mikoláš Aleš v Plzni	17x	ZŠ Žihle, ZŠ Holýšov, plzeňské ZŠ, Konzervatoř v Plzni, plzeňská gymnázia, Gymnázium v Domažlicích, Gymnázium v Rokycanech	440
	Časový optimista. Robert V. Novák	2x	plzeňská gymnázia, Gymnázium v Domažlicích	38
Studentské galerijní animace	Palmy na Vltavě	3x	ZŠ Zbůch, SŠOUUD Nerudova v Plzni, plzeňská gymnázia	52
Výtvarné dílny	Obrazy krásy a spásy. Gotika v jihozápadních Čechách	2x	plzeňské ZŠ	38
Artefietické a tvůrčí dílny	Vzpomínka na krajinu, kterou jsem nikdy neviděl	2x	Středisko následné péče drogově závislých POINT 14	15
	Časový optimista. Robert V. Novák	4x	Středisko následné péče drogově závislých POINT 14, SŠOUUD Nerudova v Plzni	53
Muzejní noc	Ludmila Padrťová / Gesto, pohyb, barva. Dílo 1951–2013	1x	veřejnost, rodiče s dětmi	13
Zážitkové dílny	Mikoláš Aleš v Plzni	2x	MŠ, TOTEM (senioři)	30
	Palmy na Vltavě	2x	ZŠ Holýšov, TOTEM (senioři)	38
	Ludmila Padrťová / Gesto, pohyb, barva. Dílo 1951–2013	1x	MŠ	10
Víkendové dílny a dílny pro děti s rodiči	Ludmila Padrťová / Gesto, pohyb, barva. Dílo 1951–2013	2x	rodiče s dětmi	24
	Vzpomínka na krajinu, kterou jsem nikdy neviděl	3x	rodiče s dětmi	59
	Mikoláš Aleš v Plzni	2x	rodiče s dětmi	39
	Časový optimista. Robert V. Novák	1x	rodiče s dětmi	5
	Lesk, barvy a iluze. Architektura Plzně v šedesátých letech	1x	rodiče s dětmi	25
Galerijní animace a programy s pracovními listy	Palmy na Vltavě	7x	SPŠ stavební v Plzni, SPŠ ekonomická v Plzni, ZUŠ ve Starém Plzenci, Gymnázium Domažlice	178
<b>Celkový počet pořadů</b>		<b>56</b>	<b>Celkový počet účastníků</b>	<b>1 098</b>

Celkový počet teoretických a praktických programů: 76, celkový počet návštěvníků: 1 232

pozn. V roce 2013 byla navázána systematická spolupráce se Střediskem následné péče drogově závislých POINT 14, kteří docházejí pravidelně 4x do roka na artefietické dílny, ušité „na míru“. Praktické programy byly dále rozšířeny o víkendové dílny pro rodiče s dětmi díky spolupráci s externí lektorkou Ivetou Řežabovou, která jako studentka absolvovala v r. 2013 v ZČG akreditovaný program Galerijní animace a je schopná (i výhledově) koncipovat i vést galerijní program dle vzdělávací struktury.



# 8 VEŘEJNOST

---







Vernisáž výstavy *Obrazy krásy a spásy. Gotika v jihozápadních Čechách*, výstavní síň Masné krámy, 26. 11. 2013

## 8.1 Návštěvníci

V roce 2013 navštívilo expozice ZČG celkem 30 160 diváků, průměrná návštěvnost expozic ZČG činila přibližně 3 682 návštěvníků na jednu výstavu.

Doprovodné kulturní pořady k výstavám a samostatné kulturní pořady navštívilo celkem 5 265 návštěvníků, započítaných do celkové návštěvnosti expozic.

Edukačních teoretických a praktických programů se v roce 2013 zúčastnilo 1 232 účastníků.

Návštěvnost		
Výstavní činnost	nejvyšší návštěvnost výstavy	6 876
	nejnižší návštěvnost výstavy	1 153
	průměrná návštěvnost výstavy	3 682
	celková návštěvnost	24 895
Kulturně-vzdělávací programy	doprovodné programy k výstavám	1 663
	samostatné pořady	5 265
	celková návštěvnost	6 928
Edukační programy	celková návštěvnost	1 232
<b>Celková návštěvnost ZČG za rok 2013</b>		<b>30 160</b>

## 8. 2 Spolupráce

ZČG jakožto krajská příspěvková organizace v roce 2013 spolupracovala se statutárním městem Plzeň, které svými granty podpořilo výstavní a ediční program galerie. Činnost galerie podpořily rovněž Nadace 700 let města Plzně a Plzeň 2015, o. p. s., s níž ZČG úzce spolupracuje i v rámci propagace. Významný příspěvek ve vícezdrojovém systému financování přinesla spolupráce se společnostmi Plzeňská teplotenská, a. s., a Galerie Kodl, s. r. o. Výstavní a publikační projekty ZČG v roce 2013 byly finančně podpořeny Ministerstvem kultury ČR a Státním fondem kultury.

V rámci odborné a badatelské činnosti ZČG rozvíjí dobré kontakty s plzeňskými archivy (Archiv města Plzně, Státní oblastní archiv v Plzni, Archiv odboru stavebněsprávního Magistrátu města Plzně), s Národním památkovým ústavem, ú. o. p. v Plzni a s dalšími příspěvkovými organizacemi kraje, Studijní a vědeckou knihovnou Plzeňského kraje a Západočeským muzeem v Plzni. S posledně jmenovanou institucí ZČG realizovala společný projekt výstavy *Mikoláš Aleš v Plzni* se vzájemně se doplňujícími expozicemi v obou partnerských institucích.

Galerie v roce 2013 spolupracovala s Ústavem dějin umění AV ČR, v. v. i. a zvláště pak s Národní galerií v Praze při přípravě pravidelné výstavy k aktuálnímu tématu 33. ročníku plzeňského mezioborového symposia k problematice 19. století. Ve spolupráci s Národní galerií v Praze realizovala výstavu a katalog pod názvem *Svět chce být klamán. Fikce a mystifikace v umění 19. století*. Projekt autorsky zpracovali prof. PhDr. Vít Vlnas, Ph.D. a PhDr. Eva Bendová, Ph.D. (Národní galerie v Praze). Významným projektem spolupráce ZČG a Národní galerie v Praze byla exkluzivní repríza výstavy *Vzpomínka na krajinu, kterou jsem nikdy neviděl. České umění 1903–1943 ze sbírek Národní galerie v Praze*, která před tím reprezentovala českou kulturu na výstavě v National Museum of Contemporary Art v jihokorejském Soulu. Ve spolupráci s Ústavem pro dějiny umění FF UK v Praze (Prof. PhDr. Ing. Jan Royt, Ph.D. a doc. PhDr. Michaela Ottová, Ph.D.) a Národní galerií v Praze byl realizován mimořádně náročný odborný projekt výstavy gotického umění v jihozápadních Čechách (*Obrazy krásy a spásy. Gotika v jihozápadních Čechách*).

### 8. 2. 1 Podíl instituce na kulturním životě komunity

ZČG přispívá ke kulturní nabídce ve městě doprovodným programem k výstavám a samostatnými kulturně-vzdělávacími programy (viz oddíl 7. 2). V roce 2013 pokračovala spolupráce ZČG s občanským sdružením TOTEM – regionální dobrovolnické centrum, o. s. Již druhým rokem byly realizovány animační programy pro seniory, klienty TOTEMu, které nabídly této cílové skupině jiný rozměr vnímání výstav výtvarného umění a podpořily osobní vazbu k výstavním prostorům ZČG. Nově navázala ZČG v roce 2013 spolupráci s Klubem seniorů Křimice a Svazem důchodců Skvrňany. ZČG vytvořila nabídku nového víkendového programu k výstavám určeného veřejnosti: Výtvarné dílny pro děti a rodiče. Na půdě ZČG se pořádají koncerty studentů základních uměleckých škol, Katedry hudební výchovy Fakulty pedagogické Západočeské univerzity v Plzni a Konzervatoře Plzeň v rámci programu Nedělních matiné a absolventských koncertů. Galerie spolupracuje se Střediskem západočeských spisovatelů (autorská čtení a představení vydaných knih). Doprovodnými programy k výstavám přispívá k vzdělávání plzeňské veřejnosti, která má možnost setkávat se s celorepublikově či mezinárodně respektovanými odborníky a umělci.

Galerie pokračovala v sérii jednodenních výstav sbírkových děl spojených s přednáškou pod názvem Jedno dílo / jeden svět, které zahájila v roce 2011. Tento program zprostředkovává veřejnosti významná díla z uměleckých sbírek galerie, jež pro jejich prezentaci nemá prostor. ZČG se jako každoročně připojila ke Dni otevřených dveří při příležitosti státního svátku na Den vzniku samostatného Československa a samozřejmě se zapojila i do programu Muzejní noci v koordinaci a spolupráci se Západočeským muzeem v Plzni, Galerií města Plzně a Pivovarským muzeem a Plzeňským historickým podzemím.



Muzejní noc 2013: Tvůrčí dílna pro děti a rodiče „Najdi si svou kresbu“ na téma výstavy *Ludmila Padrťová / Gesto, pohyb, barva*, výstavní síň „13“, 24. 5. 2013

## 8. 2. 2 Spolupráce se sociálními organizacemi

ZČG v roce 2013 spolupracovala v rámci kulturně-vzdělávacích a edukačních programů s těmito sociálními institucemi a organizacemi:

Domov důchodců Plzeň-Lochotín, Svaz důchodců ČR Plzeň-Bory, Svaz důchodců ČR Plzeň-Doubravka, Diakonie Českobratrské církve evangelické – středisko v Plzni (program pomoci lidem znevýhodněným v sociálním a pracovním uplatnění), Tyfloservis Plzeň (program integrace nevidomých a slabozrakých lidí do společnosti), TOTEM – regionální dobrovolnické centrum, o. s., Tady a teď, o. p. s., Dětský diagnostický ústav, středisko výchovné péče, základní škola a školní jídelna Plzeň.

V roce 2013 uspořádala ZČG šest benefičních koncertů ve prospěch sociálních a humanitárních aktivit těchto institucí a organizací:

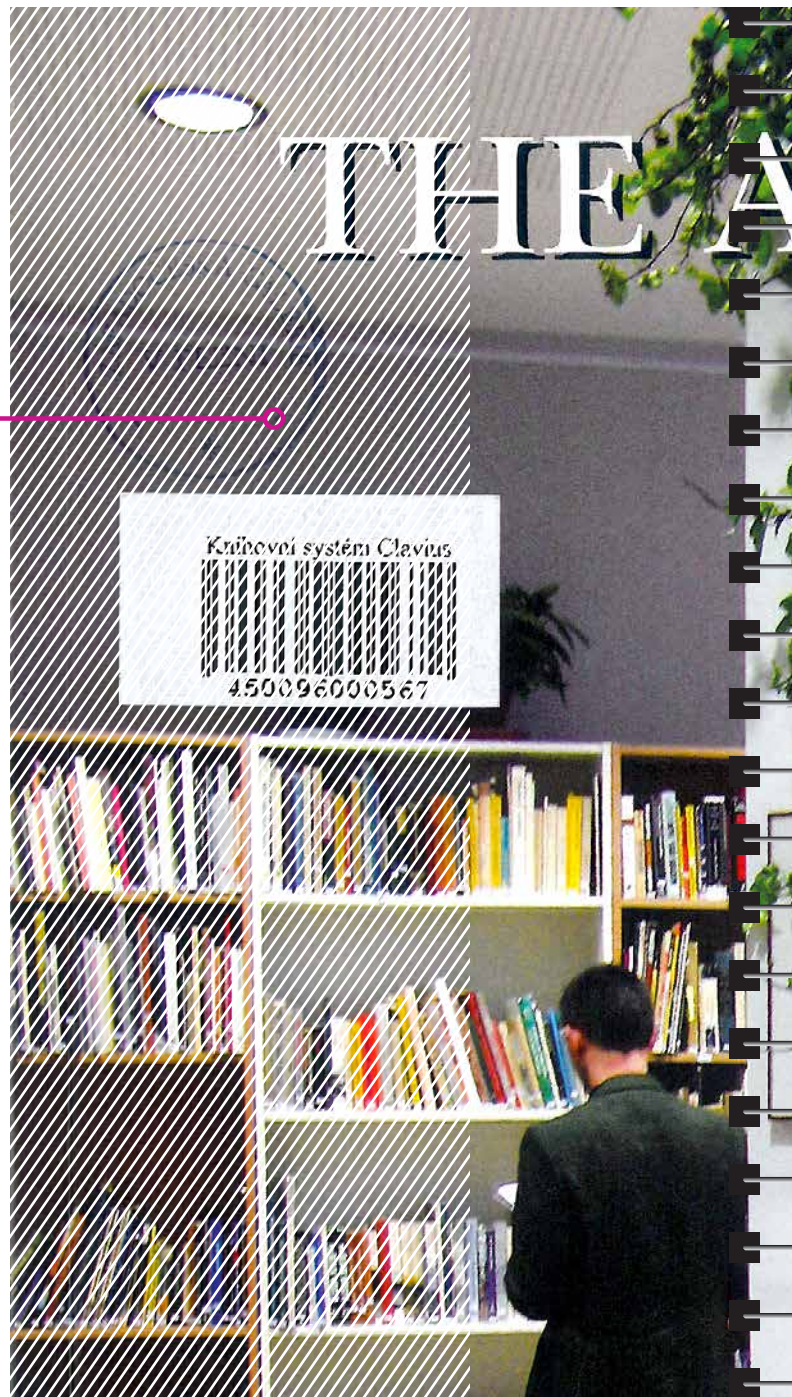
- Kojenecký ústav s dětským domovem v Plzni (2x)
- Lions Club Bohemia Plzeň (program pomoci slabozrakým a jinak znevýhodněným lidem (2x)
- Nadace pro transplantaci kostní dřeně (2x)



Komentovaná prohlídka  
výstavy *Časový optimista*.  
*Robert V. Novák*, výstavou  
provází její autor, 17. 9. 2013

# 9 KNIHOVNA

---



# ART BULLETIN



## 9.1 Status knihovny

Knihovna ZČG je od roku 2009 evidována na Ministerstvu kultury ČR pod evidenčním číslem 6406/2009 jako veřejně přístupná knihovna. Knihovna poskytuje standardizované služby podle zákona č. 257/2001 Sb., o knihovnách a podmínkách provozování veřejných knihovnických a informačních služeb (knihovní zákon).

## 9.2 Služby knihovny

Knihovna je veřejně přístupnou odbornou knihovnou se specializovaným knihovním fondem (české i zahraniční odborné uměleckohistorické a uměnovědné publikace, sborníky, periodika a katalogy). Pro veřejnost je knihovna otevřena 2 dny v týdnu. Za rok 2013 bylo v knihovně zaevidováno celkem 18 badatelů (veřejnost 39 %, zaměstnanci galerie 61 %). Knihovna poskytuje prezenční výpůjční službu, meziknihovní výpůjční službu, rešeršní služby z informačních zdrojů, které má knihovna k dispozici, reprografické služby, veřejný internet, přístup do elektronického katalogu knihovny ZČG. Knihovna shromažďuje články z novin a časopisů dokumentující činnosti ZČG.

## 9.3 Stav knihovního fondu

Stav knihovního fondu k 31. 12. 2013: 4 730 svazků. Přírůstek za rok 2013 činí celkem 500 knihovních jednotek (získány nákupem, výměnou, dary).

Knihovna zpracovává svůj fond do knihovního systému Clavius, zpracováno je 4 358 knihovních jednotek (80 % knihovního fondu), dále 739 čísel časopisů a 618 článků.

ZČG se při rozšiřování svého knihovního fondu zaměřuje na aktuální světovou odbornou literaturu. Za tímto účelem provádí cílené nákupy vytipovaných zahraničních a domácích knih. Jako člen *College Art Association* odebírá ZČG od roku 2009 prestižní uměleckohistorická periodika vydávaná touto společností pro své členy: *Art Journal* a *The Art Bulletin*. Spolu s dalšími domácími i zahraničními uměleckohistorickými časopisy a publikacemi je čtenáři naleznou v knihovně galerie.



REVOLVER REVUE

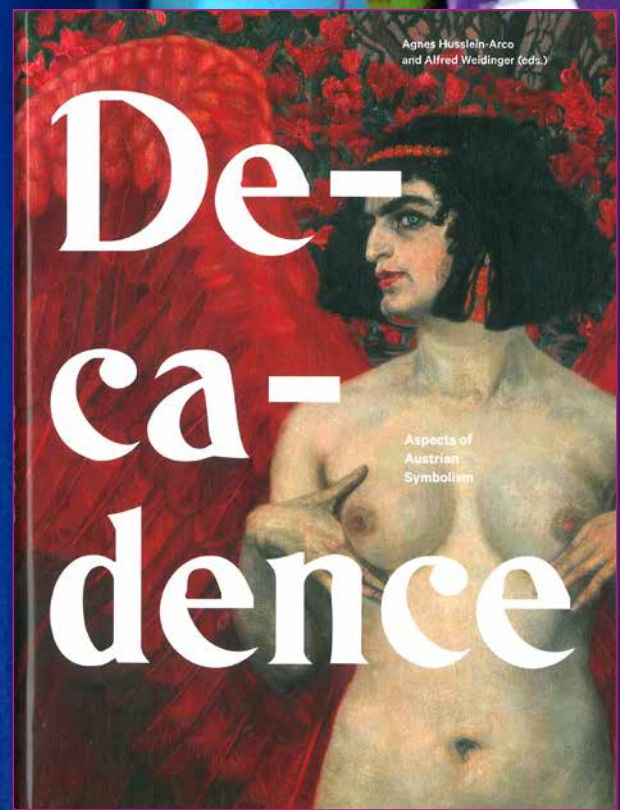
TMY + POHYB

+ SVĚ

EDITED BY BOJANA PEJČ

GENDER CHECK: A READER

REITER  
und  
seine  
Künstler



N

BRUNNEN

BR

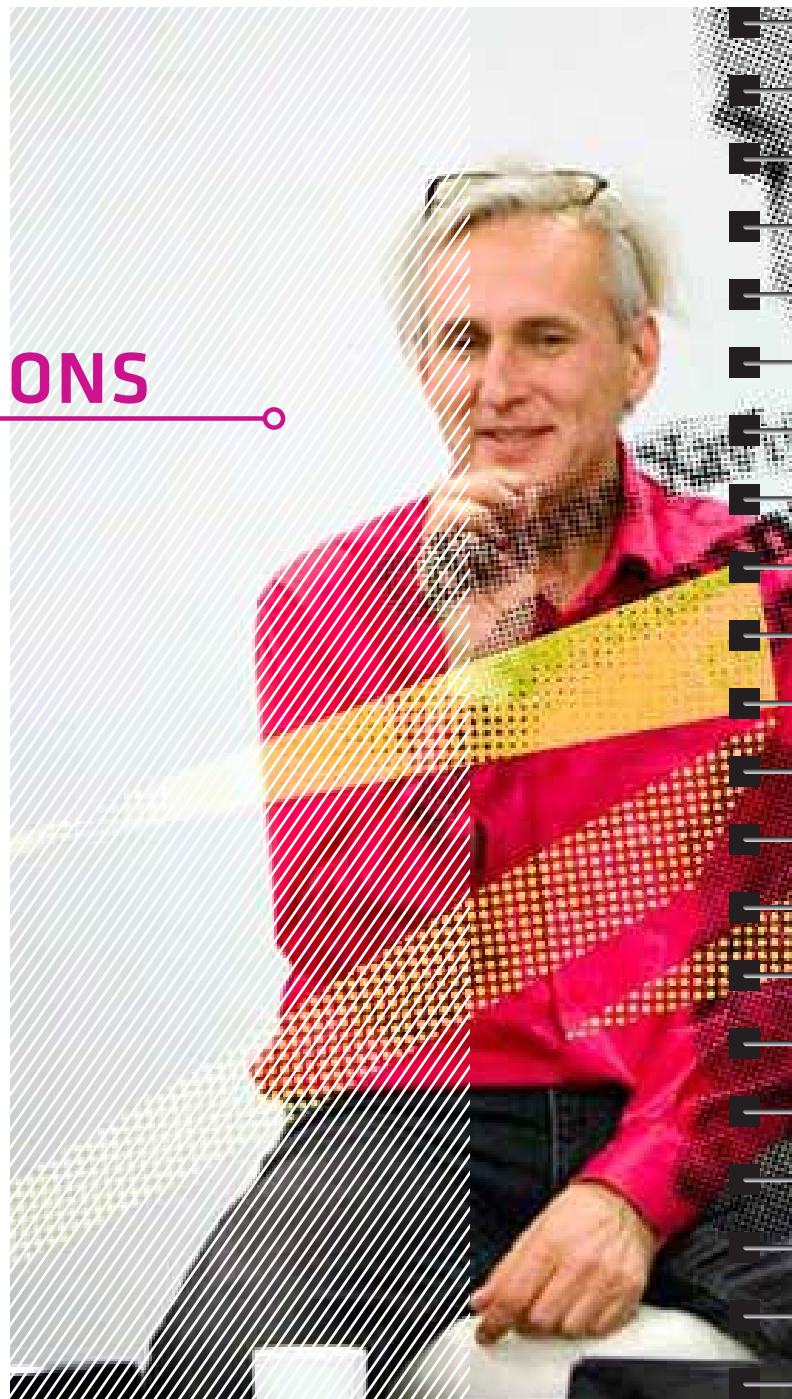
BRUNNEN

Winter

RAZY MYSLI

# 10 PUBLIC RELATIONS

---





Beseda ředitele ZČG Romana Musíla s Robertem V. Novákem, protagonistou výstavy *Časový optimista*, 22. 10. 2013

## 10.1 Komunikace s veřejností

Galerie upozorňuje na své pořady prostřednictvím pozvánek na vernisáže, tiskových konferencí, v rozhovorech do médií a na svých webových stránkách, jejichž návštěvnost setrvale stoupá a za poslední tři roky se téměř zdvojnásobila. ZČG dále aktivně komunikuje s veřejností na svém profilu na Facebooku, kde počet odběratelů novinek rychle narůstá a přesáhl již počet 500. Mezi další internetové portály používané k prezentaci aktuálního programu Západočeské galerie patří např. ArtMap, Atlas Česka, CzeCot, Informuji, Kudy z nudy, Služby.cz, Akce.cz, Plzeňský kraj – Turistů ráj a BBkult – Centrum Bavaria Bohemia Schönsee.

Během roku se ZČG zúčastnila celostátních akcí jako je Muzejní noc (24. května 2013) či státní svátek 28. října, kdy nabídla nejširší veřejnosti vstup zdarma do obou výstavních sálů a dosáhla tak absolutního rekordu v jednodenní návštěvnosti. Galerie se úspěšně prezentovala na Veletrhu cestovního ruchu Plzeňského kraje ITEP konaném ve dnech 19.–21. září 2013.

## 10.2 Spolupráce s médii

### 10.2.1 Obecný přehled

O činnosti Západočeské galerie v Plzni pravidelně referují regionální média, s jejichž redakcemi galerie dlouhodobě spolupracuje (deníky *Mladá fronta DNES* – regionální příloha, *Právo* – regionální příloha, *Plzeňský deník*, dále časopis *Žurnál* a internetové noviny *QAP*). Vynikající je dlouholetá spolupráce s Českým rozhlasem Plzeň.

ZČG se stále výrazněji uplatňuje také v médiích celostátních: inzeruje v odborných časopisech a recenze výstav byly publikovány v renomovaných periodikách *Umění*, *Art+Antiques*, *Ateliér*, *Lidové noviny*, *Literární noviny*, *Respekt* či *Revolver Revue* (viz přehled ohlasů v celostátním tisku).

ZČG byla opakovaně zmiňována v celostátním vysílání Českého rozhlasu (především na stanici *ČRo 3 Vltava*) a reportáže o projektech připravených Západočeskou galerií opakovaně odvysílala i Česká televize. O zahájení výstav *Časový optimista. Robert V. Novák. Knihy / plakáty / fotografie / záznamníky / marginálie / kresby / scénografie / ...*, *Obrazy krásy a spásy. Gotika v jihozápadních Čechách*, *Svět chce být klamán. Fikce a mystifikace v umění 19. století* a *Mikoláš Aleš v Plzni* informovala ČT 1 v hlavním zpravodajském pořadu.

V roce 2013 bylo prodlouženo mediální partnerství se servery Artalk.cz, Plzen.cz a Kdykde.cz.

Tisková konference k výstavě *Palmy na Vltavě*, 29. 1. 2013.  
Zprava ředitel ZČG Roman Musil, autor výstavy Tomáš Winter,  
kurátorka výstavy Ivana Jonáková, zástupkyně společnosti Plzeň  
2015 – Evropské hlavní město kultury Mirka Reifová.



## 10. 2. 2 Přehled ohlasů v celostátním tisku

<b>Rytmy + pohyb + světlo. Impulsy futurismu v českém umění</b>	<b>Výstavní síň Masné krámy / 19. 10. 2012 – 13. 1. 2013</b>
Ivan Adamovič, Čeští futuristé startují stroje Ivan Matějka, Opojení rytmy, pohybem a světlem Tereza Finková, Moderna Hana Fadingerová, Rytmy + pohyb + světlo Anna Pravdová, Recenze knihy Rytmy + pohyb + světlo. Impulsy futurismu v českém umění Nejúspěšnější vydavatelství	In: <i>Hospodářské noviny</i> , 4. – 6. 1. 2013, s. 12 In: <i>Literární noviny</i> , 2013, č. 1–2, s. 17–18 In: <i>Dolcevíta</i> , 2013, č. 1, s. 131–132 In: <i>Ateliér</i> , 2013, č. 9, s. 16 In: <i>Bulletin UHS XXV</i> , 2013, č. 1, s. 14–16  In: <i>Ateliér</i> , 2013, č. 11, s. 13
<b>„I kdyby na zemi nebylo ticha ...“ Zimní motivy ze sbírek ZČČ v Plzni</b>	<b>výstavní síň „13“ / 14. 12. 2012 – 3. 2. 2013</b>
[Se sněhem ...]	In: <i>Reflex</i> , 2013, č. 2, s. 57
<b>Palmy na Vltavě. Primitivismus, mimoevropské kultury a české výtvarné umění 1850–1950</b>	<b>výstavní síň Masné krámy / 30. 1. – 28. 4. 2013</b>
red, Palmy na Vltavě Palmy na Vltavě Václav Hnátek, Palmy na Vltavě Mariana Dufková, Palmy v Plzni Filip Šenk, Do Plzně za vltavskými palmami Milan Pech, Africký král v cylindru Palmy na Vltavě Palmy na Vltavě Mariana Dufková, Recenze knihy Tomáše Wintera Palmy na Vltavě. Primitivismus, mimoevropské kultury a české výtvarné umění 1850–1950	In: <i>Literární noviny</i> , 2013, č. 5, s. 17 In: <i>Dolcevíta</i> , 2013, č. 1, s. 134 In: <i>Víkend Dnes. Příloha deníku Mladé fronty Dnes</i> , 26. – 27. 1. 2013, s. 28 In: <i>Art+antiques</i> , 2013, č. 2, s. 10–15 In: <i>Lidové noviny</i> , 1. 3. 2013, s. 8 In: <i>Dějiny a současnost</i> , 2013, č. 3, s. 5 In: <i>Ekonom</i> , 2013, č. 7, s. 104 In: <i>Ateliér</i> , 2013, č. 11, s. 2 In: <i>Bulletin UHS XXV</i> , 2013, č. 2, s. 10–13
<b>Svět chce být klamán. Fikce a mystifikace v umění 19. století</b>	<b>výstavní síň „13“ / 13. 2. – 5. 5. 2013</b>
Václav Hnátek, Buben z kůže Jana Žižky Svět chce být klamán Šárka Leubnerová, Historické fikce a mystifikace v české kultuře 19. století. 33. ročník plzeňského sympozia	In: <i>Víkend Dnes. Příloha deníku Mladé fronty Dnes</i> , 16. – 17. 2. 2013, s. 28 In: <i>Ateliér</i> , 2013, č. 8, s. 4 In: <i>Bulletin UHS XXV</i> , 2013, č. 1, s. 22–23
<b>Ludmila Padrtová / Gesto, pohyb, barva. Dílo 1951–2013</b>	<b>výstavní síň „13“ / 17. 5. – 11. 8. 2013</b>
(vah), Představuje se první dáma abstrakce Z tajné komory Jan Wollner, Filatelistická abstrakce. Ludmila Padrtová v Plzni Jindřich Rosendorf, Řekla jsem si, ať se zas snaží jiní im, Slovenská krajina Ludmila Padrtová	In: <i>Mladá fronta Dnes</i> , 16. 5. 2013, s. 10B In: <i>Literární noviny</i> , 2013, č. 32, s. 18–19 In: <i>Art+antiques</i> , 2013, č. 7+8, s. 102–103 In: <i>Lidové noviny</i> , 18. 7. 2013, s. 7 In: <i>Literární noviny</i> , 2013, č. 22, s. 18–19 In: <i>Ateliér</i> , 2013, č. 19, s. 13

<p><b><i>Vzpomínka na krajinu, kterou jsem nikdy neviděl. České umění 1903–1943 ze sbírek Národní galerie v Praze</i></b></p>	<p><b>výstavní síň Masné krámy / 24. 5. – 18. 8. 2013</b></p>
<p>Galerie Čtení na léto Anežka Bartlová, Sběrka Národní galerie v Plzni Václav Hnátěk, Za Muchou i Kupkou Příběh českého umění Filip Šenk, Co v Čechách vyvolala Munchova petarda</p>	<p>In: <i>Lidové noviny</i>, 1. 6. 2013, s. 23 In: <i>Literární noviny</i>, 2013, č. 26–27, s. 33–40 In: <i>Art+antiques</i>, 2013, č. 7+8, s. 99–100 In: <i>Víkend Dnes. Příloha deníku Mladé fronty Dnes</i>, 10. – 11. 8. 2013, s. 34 In: <i>Art+antiques</i>, 2013, č. 6, s. 74 In: <i>Lidové noviny</i>, 9. 8. 2013, s. 6</p>
<p><b><i>Časový optimista. Robert V. Novák</i></b></p>	<p><b>výstavní síň „13“ / 28. 8. – 28. 10. 2013</b></p>
<p>Jan H. Vítvar, Když se knize přidá něco navíc Filip Šenk, Uspořádaný chaos sběratele koulí Pavla Pauknerová, A tečka Časový optimista [Minulý týden ... Časový optimista Robert V. Novák] Tomáš Pospiszyl, Slovník časového optimisty</p>	<p>In: <i>Respekt</i>, 2013, č. 38, s. 57–59 In: <i>Lidové noviny</i>, 11. 10. 2013, s. 8 In: <i>Art+antiques</i>, 2013, č. 10, s. 54–56 In: <i>Ateliér</i>, 2013, č. 20, s. 4 In: <i>Reflex</i>, 2013, č. 36, s. 55 In: <i>Architekt</i>, 2013, č. 4–5, s. 72–76</p>
<p><b><i>Mikoláš Aleš v Plzni</i></b></p>	<p><b>výstavní síň Masné krámy / 6. 9. – 3. 11. 2013</b></p>
<p>Václav Hnátěk, Když Aleš zdobil Plzeň Aleš v Plzni Mikoláš Aleš v Plzni Pavel Hejduk, Dopis z Plzně</p>	<p>In: <i>Víkend Dnes. Příloha deníku Mladé fronty Dnes</i>, 7. – 8. 9. 2013, s. 34 In: <i>Art+antiques</i>, 2013, č. 9, s. 79 In: <i>Glanc</i>, 2013, č. 9, s. 116 In: <i>Literární noviny</i>, 2013, č. 43, s. 24</p>
<p><b><i>Lesk, barvy a iluze. Architektura Plzně v šedesátých letech</i></b></p>	<p><b>výstavní síň „13“ / 20. 11. 2013 – 9. 2. 2014</b></p>
<p>(vah), Od gotiky po domy panelákové éry</p>	<p>In: <i>Mladá fronta Dnes</i>, 26. 11. 2013, s. B9</p>
<p><b><i>Obrazy krásy a spásy. Gotika v jihozápadních Čechách</i></b></p>	<p><b>výstavní síň Masné krámy / 27. 11. 2013 – 9. 3. 2014</b></p>
<p>Gotika z regionu (vah), Od gotiky po domy panelákové éry</p>	<p>In: <i>Art+antiques</i>, 2013+2014, č. 12+1, s. 99 In: <i>Mladá fronta Dnes</i>, 26. 11. 2013, s. B9</p>
<p><b><i>Západočeská galerie v Plzni</i></b></p>	
<p>Ivan Matějka, Plzeňský chodec jl, Cena Gloria musaealis Začátek století Josef Hodek a Josef Váchal</p>	<p>In: <i>Literární noviny</i>, 2013, č. 22, s. 21 In: <i>Art+antiques</i>, 2013, č. 6, s. 6 In: <i>Umění LXI</i>, 2013, č. 2, s. 193 In: <i>Umění LXI</i>, 2013, č. 3, s. 294–295</p>

## 10.3 Propagace

Západočeská galerie informuje o aktuálním programu na každý měsíc pomocí plakátů ve vitrínách na obou výstavních síních a prostřednictvím programové měsíční skládačky. Reklamní kampaně k jednotlivým výstavám probíhají formou plakátů, nosičů „citylights“ na zastávkách městské hromadné dopravy, plakátků umístovaných uvnitř tramvají a dále tzv. „hypercube“ (velkoformátová plakátovací plocha instalovaná Magistrátem města Plzně na frekventovaných místech ve městě). K výstavám jsou vydávány informační letáčky obsahující přehled doprovodného programu a komentovaných prohlídek.

Propagační letáky ZČG jsou distribuovány do turistických cílů, informačních center a kulturních institucí nejen města Plzně, ale i do galerií a muzeí a dalších veřejně přístupných kulturních a památkových objektů v rámci celého Plzeňského kraje. V Praze je k jejich šíření využívána spolupráce s Pražskou informační službou a s agenturou Czech Tourism.

Pro vybrané pořady galerie, především pro jednotlivé díly cyklu Jedno dílo / jeden svět a pro některé koncerty a literární pořady jsou vytvářeny plakátky formátu A4 až A3 a umístovány do vitrín kulturních institucí.

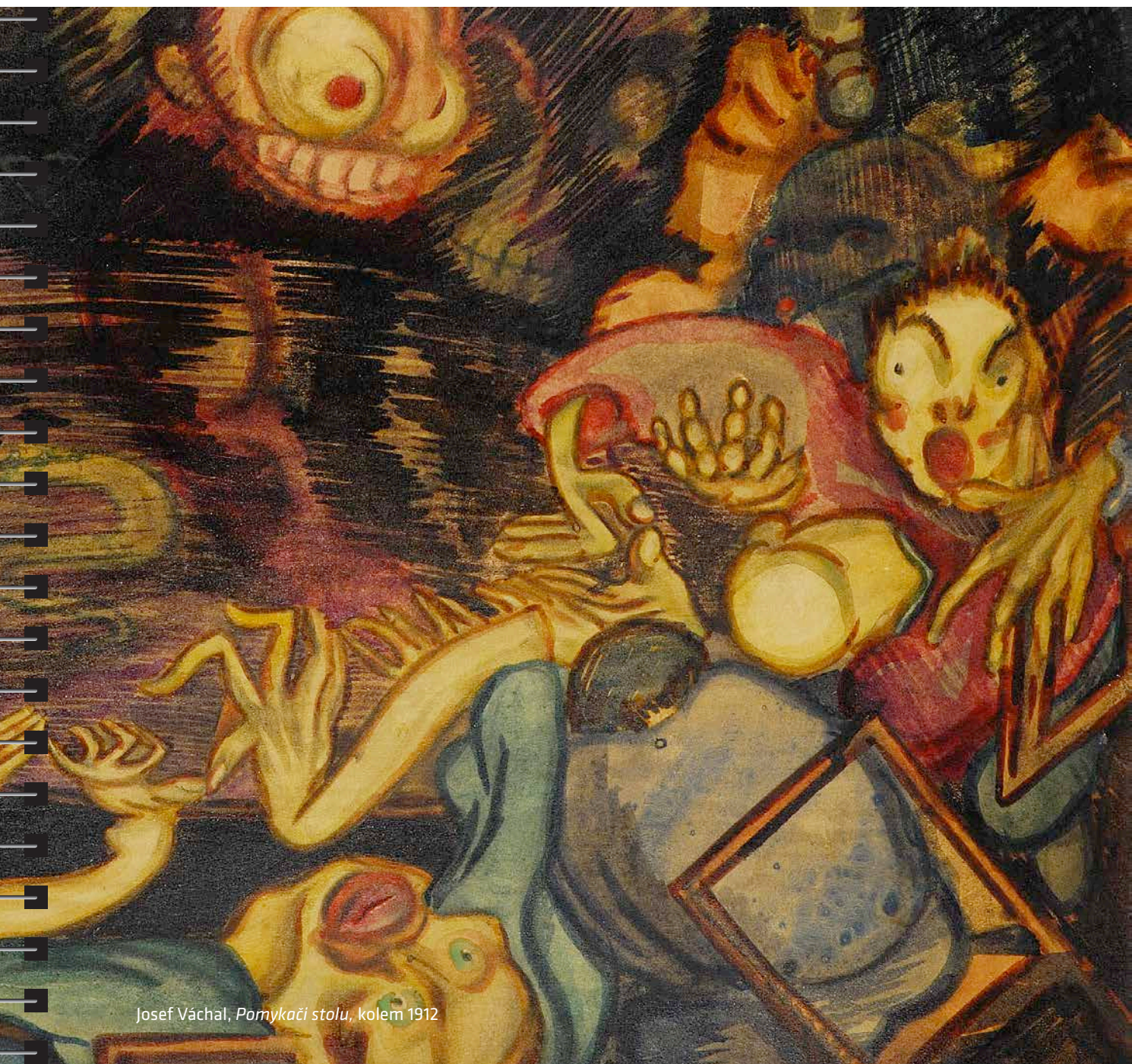
Na vybrané výstavní projekty bylo v roce 2013 opět využíváno i reklamy ve veřejném prostoru v Praze (plocha citylight ve stanici metra Zličín). Nově byla založena spolupráce s firmou railreklam, která umožňuje dlouhodobou instalaci citylightů v prostorách hlavního nádraží v Praze a v Plzni.





11 HOSPODAŘENÍ  
GALERIE V ROCE 2013





Josef Váchal, *Pomykači stolu*, kolem 1912

## 11.1 Rozpočet 2013

Detailní ekonomické informace jsou uvedeny v tabulkové části výroční zprávy. Západočeská galerie v Plzni hospodařila se schváleným rozpočtem ve výši 18,962.000 Kč. Příspěvek od zřizovatele představoval 17,695.000 Kč. Rozpočtovým opatřením byl organizaci snížen závazný ukazatel o 520.000 Kč. Zvýšené náklady byly kryty prostředky z dotací, reklamy a tržeb. Organizace dodržela závazné ukazatele.

Ukazatel	Schválený rozpočet 2013 (v tis. Kč)	Upravený (v tis. Kč)	%
<b>Náklady</b>	<b>18 962</b>	<b>18 762</b>	<b>98,95</b>
Spotřeba materiálu	960	960	100,00
Spotřeba energie	1 500	1 500	100,00
Opravy a udržování	200	200	100,00
Ostatní služby	3 444	3 244	94,19
Ostatní náklady	840	840	100,00
Mzdové náklady	8116	8116	100,00
Zákonné zdravotní a sociální pojištění	2 565	2 565	100,00
Ostatní sociální náklady	342	342	100,00
Daně a poplatky	15	15	100,00
Jiné ostatní náklady	120	120	100,00
Odpisy dlouhodobého majetku	860	860	100,00
<b>Výnosy</b>	<b>18 962</b>	<b>18 762</b>	<b>98,95</b>
Tržby z prodeje služeb	340	340	100,00
Tržby za prodané zboží	110	110	100,00
Ostatní výnosy	817	817	100,00
Provozní dotace celkem	17 695	17 495	98,87
- v tom: příspěvek na provoz	17 695	17 175	97,06
- dotace na neinvestiční náklady MK ČR	0	320	x
<b>Výsledek hospodaření</b>	<b>0</b>	<b>0</b>	<b>x</b>

## 11.2 Vývoj hospodaření v letech 2010–2013

Ukazatel	Skutečnost 2010	Skutečnost 2011	Skutečnost 2012	Skutečnost 2013	Index 13/12
<b>Náklady</b>	<b>19 904 632</b>	<b>21 830 342</b>	<b>21 018 150</b>	<b>20 482 934</b>	<b>97,45</b>
Spotřeba materiálu	1 916 585	2 248 185	1 520 405	1 960 732	128,96
Spotřeba energie	1 013 533	1 012 964	1 170 726	1 672 642	142,87
Opravy a udržování	152 471	353 321	1 282 827	402 825	31,40
Ostatní služby	4 365 166	5 360 477	4 022 936	3 197 264	79,48
Ostatní náklady	588 452	888 081	930 462	947 101	101,79
Mzdové náklady	7 700 069	7 707 024	7 772 549	7 950 644	102,29
Zákonné zdravotní a sociální pojištění	2 585 815	2 612 224	2 625 180	2 665 066	101,52
Ostatní sociální náklady	308 987	235 192	251 989	230 428	91,44
Daně a poplatky	31 470	57 781	14 825	18 656	125,84
Jiné ostatní náklady	79 713	128 316	200 980	571 790	284,50
Odpisy dlouhodobého majetku	1 162 371	1 226 777	1 188 531	843 726	70,99
Daň z příjmu	43 260	0	36 740	22 060	x
<b>Výnosy</b>	<b>19 947 987</b>	<b>22 376 488</b>	<b>21 316 749</b>	<b>20 484 295</b>	<b>96,09</b>
Tržby ze vstupného	197 355	371 635	299 585	392 495	131,01
Tržby za prodané zboží	255 679	422 363	300 355	219 182	72,97
Ostatní výnosy	741 953	251 409	797 419	666 305	83,56
Zúčtování fondů	128 000	1 321 081	1 645 390	1 711 313	104,01
Provozní dotace celkem	18 625 000	20 010 000	18 274 000	17 495 000	95,74
v tom: příspěvek na provoz	18 455 000	18 955 000	18 004 000	17 175 000	95,40
dotace na neinvest. náklady MKČR	170 000	1 055 000	270 000	320 000	x
<b>Výsledek hospodaření</b>	<b>95</b>	<b>546 146</b>	<b>298 599</b>	<b>1361</b>	<b>x</b>

## 11.3 Peněžní fondy

**Rezervní fond** byl v roce 2013 tvořen přidělem ze zlepšeného výsledku hospodaření ve výši 298.599,37 Kč a finančními prostředky z dotací a grantů ve výši 1,113.000 Kč. Prostředky ve výši 1,613.000 Kč byly použity na výstavní projekty.

**Fond kulturních a sociálních potřeb** byl tvořen ve výši 1% z objemu prostředků na platy zaměstnanců (78.434 Kč). Použit byl na příspěvek na rekreaci (24.813 Kč), stravné (63.180 Kč) a odměny zaměstnancům (2.000 Kč).

**Fond odměn** – v roce 2013 nedošlo k pohybu prostředků.

**Investiční fond** byl tvořen přidělem z odpisů dlouhodobého majetku ve výši 843.726 Kč. Použit byl na následující akce:

• Projektová dokumentace Klatovská 110	748.857,00 Kč
• Stavební práce Klatovská 110	4,753.986,00 Kč
• Technický dozor Klatovská 110	72.249,00 Kč
• Koordinátor BOZP Klatovská 110	21.659,00 Kč
• Historické koberce	20.000,00 Kč
• Webové stránky	30.250,00 Kč
• Vozidlo pro přepravu děl	1,191.354,00 Kč
• Oprava EZS	98.312,50 Kč

## 11.4 Opravy a udržování

Provozní prostředky na opravy a udržování byly použity na opravy vozidel (52.061 Kč), CCTV (98.318,50 Kč), vzduchotechniky (42.919 Kč), kopírovacích strojů (43.298,70), údržbu budov a zařízení.

## 11. 5 Spravovaný majetek

Stav spravovaného majetku k 31. 12. 2013:

• Stavby	60,276.426,30 Kč
• Pozemky	1,106.577,00 Kč
• Samostatné movité věci a soubory	17,212.665,80 Kč
• Sbírka muzejní povahy, kulturní památky	2,00 Kč
• Dlouhodobý nehmotný majetek	283.450,00 Kč
• Drobný dlouhodobý hmotný majetek	2,478.521,61 Kč
• Drobný dlouhodobý nehmotný majetek	141.723,30 Kč
• Zásoby	971.718,15 Kč

## 11. 6 Pohledávky / závazky

Stav pohledávek k 31. 12. 2013: 28.884,50 Kč do lhůty splatnosti.

Stav závazků k 31. 12. 2013: 5,114.856,91 Kč do lhůty splatnosti.

## 11.7 Vícezdrojové financování

Západočeská galerie v Plzni získala v roce 2013 v rámci vícezdrojového financování prostředky v celkové výši 1,613.000 Kč. Bylo podáno 19 žádostí o dotace, 4 žádosti o finanční podporu. Z celkových 23 žádostí bylo 22 kladně vyřízeno.

### Přehled vícezdrojového financování v roce 2013

Název projektu	Název instituce	Poskytnutá částka
Palmy na Vltavě	Ministerstvo kultury	160 000
Časový optimista. Robert V. Novák	Ministerstvo kultury	60 000
Ludmila Padvrtová / Gesto, pohyb, barva. Dílo 1951–2013	Ministerstvo kultury	100 000
Obrazy krásy a spásy. Gotika v jihozápadních Čechách	Statutární město Plzeň	50 000
Lesk, barvy a iluze. Architektura Plzně v šedesátých letech	Statutární město Plzeň	50 000
Lesk, barvy a iluze. Architektura Plzně v šedesátých letech	Statutární město Plzeň	15 000
Mikoláš Aleš v Plzni	Statutární město Plzeň	40 000
Obrazy krásy a spásy. Gotika v jihozápadních Čechách	Nadace 700 let města Plzně	20 000
Lesk, barvy a iluze. Architektura Plzně v šedesátých letech	Nadace 700 let města Plzně	8 000
Ludmila Padvrtová / Gesto, pohyb, barva. Dílo 1951–2013	Nadace 700 let města Plzně	10 000
Palmy na Vltavě	Státní fond kultury	80 000
Časový optimista. Robert V. Novák	Státní fond kultury	25 000
Obrazy krásy a spásy. Gotika v jihozápadních Čechách	Státní fond kultury	95 000
Palmy na Vltavě	Plzeň 2015, o.p.s.	60 000
Vzpomínka na krajinu, kterou jsem nikdy neviděl	Plzeň 2015, o.p.s.	260 000
Mikoláš Aleš v Plzni	Plzeň 2015, o.p.s.	60 000
Obrazy krásy a spásy. Gotika v jihozápadních Čechách	Plzeň 2015, o.p.s.	260 000
Gottfried Lindauer	Plzeň 2015, o.p.s.	80 000
Baroko v západních Čechách	Plzeňský kraj	0
Mikoláš Aleš v Plzni	Plzeňská teplárenská, a.s.	50 000
Obrazy krásy a spásy. Gotika v jihozápadních Čechách	Plzeňská teplárenská, a.s.	50 000
Ludmila Padvrtová / Gesto, pohyb, barva. Dílo 1951–2013	Plzeňská teplárenská, a.s.	30 000
Obrazy krásy a spásy. Gotika v jihozápadních Čechách	Galerie Kodl, s.r.o.	50 000



## 11. 8 Odměňování v letech 2011–2013

Odměňování v letech 2011 - 2013	2011	2012	2013
Fyzický stav zaměstnanců	39	39	37
Přepočtený stav zaměstnanců	30,73	28,22	31,33
Průměrný plat	20 851	21 797	20 861

# 11.9 Účetní výkazy

MÚZO Praha, s.r.o. - PC výkaznictví JASU

Datum tisku: 12.02.2014 čas: 08:00

## Rozvaha

ORGANIZAČNÍ SLOŽKY STÁTU  
 ÚZEMNÍ SAMOSPRÁVNÉ CELKY, SVAZKY OBCÍ, REGIONÁLNÍ RADY REGIONŮ SOUDRŽNOSTI  
 PŘÍSPĚVKOVÉ ORGANIZACE  
 STÁTNÍ FONDY, POZEMKOVÝ FOND ČESKÉ REPUBLIKY

IČO : 00263338	Název organizace : Západočeská galerie v Plzni, příspěvková organizace
Právní forma : příspěvková organizace	Sídlo : Pražská 13, 301 00 Plzeň

sestavená k 31.12.2013  
 v Kč, s přesností na dvě desetinná místa  
 okamžik sestavení: 12.02.2014 08:05

pol.č.	Název položky	účet	OBDOBÍ			
			BĚŽNÉ			MINULÉ
			BRUTTO	KOREKCE	NETTO	
	<b>AKTIVA CELKEM</b>		<b>96 690 599.91</b>	<b>14 181 211.78</b>	<b>82 509 388.13</b>	<b>72 567 247.71</b>
<b>A.</b>	<b>Stálá aktiva</b>		<b>87 946 945.98</b>	<b>14 181 211.78</b>	<b>73 765 734.20</b>	<b>67 771 105.20</b>
I.	Dlouhodobý nehmotný majetek		425 173.30	248 223.30	176 950.00	157 200.00
	1. Nehmotné výsledky výzkumu a vývoje	012				
	2. Software	013	283 450.00	106 500.00	176 950.00	19 200.00
	3. Ocenitelná práva	014				
	4. Povolenky na emise a preferenční limity	015				
	5. Drobný dlouhodobý nehmotný majetek	018	141 723.30	141 723.30		
	6. Ostatní dlouhodobý nehmotný majetek	019				
	7. Nedokončený dlouhodobý nehmotný	041				138 000.00
	8. Uspořádací účet tech. zhodnocení	044				
	9. Poskytnuté zálohy na dlouhodobý	051				
II.	Dlouhodobý hmotný majetek		87 521 772.68	13 932 988.48	73 588 784.20	67 613 905.20
	1. Pozemky	031	1 106 577.00		1 106 577.00	1 106 577.00
	2. Kulturní předměty	032	2.00		2.00	2.00
	3. Stavby	021	60 276 426.33	2 275 825.56	58 000 600.77	58 014 496.77
	4. Samostatné movité věci a soubory	022	17 212 665.80	9 178 641.31	8 034 024.49	7 662 000.49
	5. Pěstlelské celky trvalých porostů	025				
	6. Drobný dlouhodobý hmotný majetek	028	2 478 521.61	2 478 521.61		
	7. Ostatní dlouhodobý hmotný majetek	029				
	8. Nedokončený dlouhodobý hmotný	042	6 447 579.94		6 447 579.94	830 628.94
	9. Uspořádací účet tech. zhodnocení	045				
	10. Poskytnuté zálohy na dlouhodobý	052				
III.	Dlouhodobý finanční majetek		0.00	0.00	0.00	0.00
	1. Majetkové účasti v osobách s	051				
	2. Majetkové účasti v osobách s	052				
	3. Dluhové cenné papíry držené do	053				
	4. Dlouhodobé půjčky	057				
	5. Terminované vklady dlouhodobé	058				
	6. Ostatní dlouhodobý finanční majetek	059				
	7. Pořizovaný dlouhodobý finanční majetek	043				
	8. Poskytnuté zálohy na dlouhodobý	053				

IČO 00263338

strana 1

Datum tisku: 12.02.2014 čas: 08:05

## 11.9 Účetní výkazy

pol.č.	Název položky	účet	OBDOBÍ			
			BĚŽNÉ			MINULÉ
			BRUTTO	KOREKCE	NETTO	
IV.	Dlouhodobé pohledávky		0.00	0.00	0.00	0.00
1.	Poskytnuté návratné finanční výpomoci	482				
2.	Dlouhodobé pohledávky z postoupených	464				
3.	Dlouhodobé poskytnuté zálohy	485				
4.	Dlouhodobé pohledávky z ručení	466				
5.	Dlouhodobé pohledávky z nástrojů	468				
6.	Ostatní dlouhodobé pohledávky	469				
7.	Dlouhodobé poskytnuté zálohy na	471				
B.	Oběžná aktiva		8 743 653.93	0.00	8 743 653.93	4 796 142.51
I.	Zásoby		1 009 350.73	0.00	1 009 350.73	1 038 127.30
1.	Pořízení materiálu	111				
2.	Materiál na skladě	112	9 731.35		9 731.35	14 678.50
3.	Materiál na cestě	119				
4.	Nedokončená výroba	121				
5.	Polotovary vlastní výroby	122				
6.	Výroky	123				
7.	Pořízení zboží	131				
8.	Zboží na skladě	132	961 986.80		961 986.80	1 004 898.70
9.	Zboží na cestě	138	37 632.58		37 632.58	18 550.00
10.	Ostatní zásoby	139				
II.	Krátkodobé pohledávky		979 205.68	0.00	979 205.68	779 304.40
1.	Odebíratelé	311	28 894.50		28 894.50	32 773.00
2.	Směnky k inkasu	312				
3.	Pohledávky za eskontované cenné	313				
4.	Krátkodobé poskytnuté zálohy	314	847 140.00		847 140.00	670 610.00
5.	Jiné pohledávky z hlavní činnosti	315				
6.	Poskytnuté návratné finanční výpomoci	316				
7.	Krátkodobé pohledávky z postoupených	317				
8.	Pohledávky z titulu daní a obdobných	318				
9.	Pohledávky ze sdílených darů	319				
10.	Pohledávky za zaměstnanci	335	1 645.00		1 645.00	1 670.00
11.	Zúčtování s institucemi sociálního	336				
12.	Daň z příjmů	341				
13.	Jiné přímé daně	342				
14.	Daň z přidané hodnoty	343				
15.	Jiné daně a poplatky	344				
16.	Pohledávky za vybranými ústředními	346				
17.	Pohledávky za vybranými místními	348				
18.	Pohledávky za účastníky sdružení	351				
19.	Krátkodobé pohledávky z ručení	361				
20.	Pevné termínové operace a opce	363				
21.	Pohledávky z finančního zajištění	365				
22.	Pohledávky z vydaných dluhopisů	367				
23.	Krátkodobé pohledávky z nástrojů	371				
24.	Krátkodobé poskytnuté zálohy na	373				
25.	Náklady příštích období	381	49 145.40		49 145.40	47 941.40
26.	Příjmy příštích období	385				
27.	Dehradné účty aktivní	388				
28.	Ostatní krátkodobé pohledávky	377	52 390.78		52 390.78	26 310.00

## 11. 9 Účetní výkazy

pol.č.	Název položky	účet	1	2	3	4
			OBDOBÍ			
			BĚŽNÉ			MINULÉ
BRUTTO	KOREKCE	NETTO				
III.	<b>Krátkodobý finanční majetek</b>		<b>6 755 097.52</b>	<b>0.00</b>	<b>6 755 097.52</b>	<b>2 978 710.81</b>
1.	Majetkové cenné papíry k obchodování	251				
2.	Dluhové cenné papíry k obchodování	253				
3.	Jiné cenné papíry	256				
4.	Terminované vklady krátkodobé	244				
5.	Jiné běžné účty	245				
6.	Účty spravovaných prostředků	247				
7.	Souhonné účty	248				
8.	Účty pro sčítání daní a pro dělení	249				
9.	Běžný účet	241	6 691 419.42		6 691 419.42	2 845 347.49
10.	Běžný účet FKSP	243	31 170.53		31 170.53	41 652.62
11.	Základní běžný účet územních	231				
12.	Běžné účty fondů územních	236				
13.	Běžné účty státních fondů	224				
14.	Běžné účty fondů organizačních složek	225				
15.	Ceniny	283	6 191.00		6 191.00	19 832.00
16.	Peníze na cestě	262				
17.	Pokladna	261	26 316.57		26 316.57	71 878.70

pol.č.	Název položky	účet	1	2
			OBDOBÍ	
			BĚŽNÉ	MINULÉ
	<b>PASIVA CELKEM</b>		<b>82 509 388.13</b>	<b>72 567 247.71</b>
C.	<b>Vlastní kapitál</b>		<b>75 355 443.14</b>	<b>69 895 973.25</b>
I.	<b>Jméni účetní jednotky a upravující položky</b>		<b>73 765 734.20</b>	<b>67 771 105.20</b>
1.	Jméni účetní jednotky	401	73 807 845.99	67 813 216.99
2.	Fond privatizace	402		
3.	Transfery na pořízení dlouhodobého majetku	403		
4.	Kurzové rozdíly	405		
5.	Oceňovací rozdíly při prvotním použití metody	406	-42 111.79	-42 111.79
6.	Jiné oceňovací rozdíly	407		
7.	Opravy minulých období	408		
II.	<b>Fondy účetní jednotky</b>		<b>1 588 347.49</b>	<b>1 826 268.68</b>
1.	Fond odměn	411	417 717.00	417 717.00
2.	Fond kulturních a sociálních potřeb	412	35 372.26	46 931.26
3.	Rezervní fond tvořený ze zlepšeného výsledku hospodaření	413	344 744.93	546 145.56
4.	Rezervní fond z ostatních titulů	414		
5.	Fond reprodukce majetku, investiční fond	416	790 513.30	815 474.86
6.	Ostatní fondy	419		
III.	<b>Výsledek hospodaření</b>		<b>1 361.45</b>	<b>298 599.37</b>
1.	Výsledek hospodaření běžného účetního období	493	1 361.45	298 599.37
2.	Výsledek hospodaření ve schvalovacím řízení	431		
3.	Výsledek hospodaření minulých účetních období	432		
IV.	<b>Příjmový a výdajový účet rozpočt.hospodaření</b>		<b>0.00</b>	<b>0.00</b>
1.	Příjmový účet organizačních složek státu	222		
2.	Zváštní výdajový účet	223		
3.	Účet hospodaření státního rozpočtu	227		
4.	Agregované příjmy a výdaje minulých období	404		

## 11.9 Účetní výkazy

pol.č.	Název položky	účet	OBDOBÍ	
			1	2
			BĚŽNÉ	MINULÉ
D.	Cizí zdroje		7 153 944,99	2 671 274,46
I.	Rezervy		0,00	0,00
1.	Rezervy	441		
II.	Dlouhodobé závazky		0,00	0,00
1.	Dlouhodobé úvěry	451		
2.	Přijaté návratné finanční výpomoci dlouhodobé	452		
3.	Dlouhodobé závazky z vydaných dluhopisů	453		
4.	Dlouhodobé přijaté zálohy	455		
5.	Dlouhodobé závazky z ručení	456		
6.	Dlouhodobé směňky k úhradě	457		
7.	Dlouhodobé závazky z nástrojů spolufinancovaných ze zahraničí	458		
8.	Ostatní dlouhodobé závazky	459		
9.	Dlouhodobé přijaté zálohy na transfery	472		
III.	Krátkodobé závazky		7 153 944,99	2 671 274,46
1.	Krátkodobé úvěry	281		
2.	Eskontované krátkodobé dluhopisy (směňky)	282		
3.	Krátkodobé závazky z vydaných dluhopisů	283		
4.	Jiné krátkodobé půjčky	289		
5.	Dodavatelé	321	5 114 856,91	280 659,46
6.	Směňky k úhradě	322		
7.	Krátkodobé přijaté zálohy	324		
8.	Závazky z dělené správy a kaucí	325		
9.	Přijaté návratné finanční výpomoci krátkodobé	326		
10.	Přijaté zálohy daní	327		
11.	Závazky z výběru daní	328		
12.	Závazky ze sčleněných daní	329		
13.	Zaměstnanci	331	597 641,00	650 092,00
14.	Jiné závazky vůči zaměstnancům	333	16 000,00	16 000,00
15.	Zúčtování s institucemi sociálního zabezpečení a zdravotního pojištění	336	373 649,00	350 855,00
16.	Daň z příjmů	341	7 360,00	19 340,00
17.	Jiné přímé daně	342	109 413,00	92 328,00
18.	Daň z přidané hodnoty	343		
19.	Jiné daně a poplatky	344		
20.	Závazky k osobám mimo vybrané vládní instituce	345		
21.	Závazky k vybraným ústředním vládním institucím	347		
22.	Závazky k vybraným místním vládním institucím	349		
23.	Závazky k účastníkům sružení	352		
24.	Krátkodobé závazky z ručení	362		
25.	Pevné termínové operace a opce	363		
26.	Závazky z neukončených finančních operací	364		
27.	Závazky z finančního zajištění	366		
28.	Závazky z upsaných nesplacených cenných papírů a podílů	368		
29.	Krátkodobé závazky z nástrojů spolufinancovaných ze zahraničí	372		
30.	Krátkodobé přijaté zálohy na transfery	374		
31.	Výdaje příštích období	383		
32.	Výnosy příštích období	384		
33.	Dohadné účty pasivní	389	918 360,00	782 000,00
34.	Ostatní krátkodobé závazky	378	16 665,08	440 000,00

ZÁPADOČESKÁ GALERIE V PÍZNI  
příspěvková organizace  
Prážské 13  
307 00 Pízeň  
-4-

# 11.9 Účetní výkazy

MÚZO Praha, s.r.o. - PC výkaznictví JASU

DRUH ÚSK: 12.02.2014 08:05

## Výkaz zisku a ztráty

ORGANIZAČNÍ SLOŽKY STÁTU  
 ÚZEMNÍ SAMOSPRÁVNÉ CELKY, SVAZKY OBCÍ, REGIONÁLNÍ RADY REGIONŮ SOUDRŽNOSTI  
 PŘÍSPĚVKOVÉ ORGANIZACE  
 STÁTNÍ FONDY, POZEMKOVÝ FOND ČESKÉ REPUBLIKY

IČO : 00263338	Název organizace : Zépedočeská galerie v Plzni, příspěvková organizace
Právní forma : příspěvková organizace	Sídlo : Pražská 13, 301 00 Pízeň

sestavěný k 31.12.2013  
 v Kč, s přesností na dvě desetinná místa  
 okamžik sestavení: 12.02.2014 08:05

pol.č.	Název položky	účet	BĚŽNÉ OBDOBÍ		MINULÉ OBDOBÍ	
			1	2	3	4
			Hlavní činnost	Hosp. činnost	Hlavní činnost	Hosp. činnost
<b>A.</b>	<b>NÁKLADY CELKEM</b>		<b>20 482 933.70</b>	<b>0.00</b>	<b>21 018 149.91</b>	<b>0.00</b>
<b>I.</b>	<b>Náklady z činnosti</b>		<b>20 460 106.66</b>	<b>0.00</b>	<b>20 952 224.95</b>	<b>0.00</b>
1.	Spotřeba materiálu	501	1 960 732.26		1 520 405.33	
2.	Spotřeba energie	502	1 672 642.00		1 170 726.00	
3.	Spotřeba ostatních neskladovatelných	503				
4.	Prodané zboží	504	517 307.76		539 517.29	
5.	Aktivace dlouhodobého majetku	506				
6.	Aktivace oběžného majetku	507				
7.	Změna stavu zásob vlastní výroby	508				
8.	Opravy a udržování	511	402 824.80		1 282 827.10	
9.	Cestovné	512	157 872.09		61 050.32	
10.	Náklady na reprezentaci	513	88 949.27		55 785.27	
11.	Aktivace vnitroorganizačních služeb	515				
12.	Ostatní služby	518	3 197 263.48		4 022 935.64	
13.	Mzdové náklady	521	7 950 644.00		7 798 706.00	
14.	Zákonné sociální pojištění	524	2 665 066.00		2 625 180.00	
15.	Jiné sociální pojištění	525	22 129.00		21 504.00	
16.	Zákonné sociální náklady	527	208 299.00		204 328.00	
17.	Jiné sociální náklady	528				
18.	Daň silniční	531			25.00	
19.	Daň z nemovitostí	532				
20.	Jiné daně a poplatky	538	18 656.00		14 800.00	
21.	Vratky daní z nadměrných odpotů	539				
22.	Smluvní pokuty a úroky z prodlení	541				
23.	Jiné pokuty a penále	542				
24.	Dary	543				
25.	Prodaný materiál	544				
26.	Marka a škody	547				
27.	Tvorba fondů	548				
28.	Odpisy dlouhodobého majetku	551	843 726.00		1 188 531.00	
29.	Zůstatková cena prodaného	552				
30.	Zůstatková cena prodaného	553				
31.	Prodané pozemky	554				
32.	Tvorba a zúčtování rezerv	555				
33.	Tvorba a zúčtování opravných položek	556				
34.	Náklady z vyřazených pohledávek	557				
35.	Náklady z drobného dlouhodobého	558	182 205.00		244 924.00	
36.	Ostatní náklady z činnosti	549	571 790.00		200 980.00	

IČO 00263338

strana 1

Datum tisku: 12.02.2014 čas: 08:05

## 11.9 Účetní výkazy

pol.č.	Název položky	účet	1	2	3	4
			BĚŽNÉ OBDOBÍ		MINULÉ OBDOBÍ	
			Hlavní činnost	Hosp. činnost	Hlavní činnost	Hosp. činnost
II.	<b>Finanční náklady</b>		<b>767.04</b>	<b>0.00</b>	<b>29 184.96</b>	<b>0.00</b>
1.	Prodané cenné papíry a podíly	561				
2.	Úroky	562				
3.	Kurzové ztráty	563	767.04		29 184.96	
4.	Náklady z přecenění reálnou hodnotou	564				
5.	Ostatní finanční náklady	569				
III.	<b>Náklady na transfery</b>		<b>0.00</b>	<b>0.00</b>	<b>0.00</b>	<b>0.00</b>
1.	Náklady vybraných ústředních vládních	571				
2.	Náklady vybraných místních vládních	572				
IV.	<b>Náklady ze sdílených daní a poplatků</b>		<b>0.00</b>	<b>0.00</b>	<b>0.00</b>	<b>0.00</b>
1.	Náklady ze sdílené daně z příjmů	581				
2.	Náklady ze sdílené daně z příjmů	582				
3.	Náklady ze sdílené daně z přidané	584				
4.	Náklady ze sdílených spotřebních daní	585				
5.	Náklady z ostatních sdílených daní a	586				
V.	<b>Daň z příjmů</b>		<b>22 060.00</b>	<b>0.00</b>	<b>36 740.00</b>	<b>0.00</b>
1.	Daň z příjmů	591	22 060.00		36 740.00	
2.	Dodatečné odvody daně z příjmů	595				

pol.č.	Název položky	účet	1	2	3	4
			BĚŽNÉ OBDOBÍ		MINULÉ OBDOBÍ	
			Hlavní činnost	Hosp. činnost	Hlavní činnost	Hosp. činnost
B.	<b>VÝNOSY CELKEM</b>		<b>20 484 295.15</b>	<b>0.00</b>	<b>21 316 749.28</b>	<b>0.00</b>
I.	<b>Výnosy z činnosti</b>		<b>2 982 061.75</b>	<b>0.00</b>	<b>3 031 312.91</b>	<b>0.00</b>
1.	Výnosy z prodeje vlastních výrobků	601				
2.	Výnosy z prodeje služeb	602	832 032.95		780 020.60	
3.	Výnosy z pronájmu	603	193 834.00		274 479.00	
4.	Výnosy z prodaného zboží	604	219 182.30		300 355.21	
5.	Výnosy ze správních poplatků	605				
6.	Výnosy z místních poplatků	606				
7.	Výnosy ze soudních poplatků	607				
8.	Jiné výnosy z vlastních výkonů	609				
9.	Smluvní pokuty a úroky z prodlení	641	4 000.00			
10.	Jiné pokuty a penále	642				
11.	Výnosy z odepsaných pohledávek	643				
12.	Výnosy z prodeje materiálu	644				
13.	Výnosy z prodeje dlouhodobého	645				
14.	Výnosy z prodeje dlouhodobého	646				
15.	Výnosy z prodeje pozemků	647				
16.	Čerpání fondů	648	1 711 312.50		1 645 390.10	
17.	Ostatní výnosy z činnosti	649	21 700.00		31 068.00	

## 11.9 Účetní výkazy

pol.č.	Název položky		1	2	3	4
			BĚŽNÉ OBDOBÍ		MINULÉ OBDOBÍ	
			Hlavní činnost	Hosp. činnost	Hlavní činnost	Hosp. činnost
II.	Finanční výnosy		7 233.40	0.00	11 436.37	0.00
1.	Výnosy z prodeje cenných papírů a podílů	861				
2.	Úroky	862	6 046.82		10 466.29	
3.	Kurzové zisky	863	1 186.58		970.08	
4.	Výnosy z přecenění reálnou hodnotou	864				
5.	Výnosy z dlouhodobého finančního	865				
6.	Ostatní finanční výnosy	866				
III.	Výnosy z daní a poplatků		0.00	0.00	0.00	0.00
1.	Výnosy z daně z příjmů fyzických osob	631				
2.	Výnosy z daně z příjmů právnických osob	632				
3.	Výnosy ze sociálního pojištění	633				
4.	Výnosy z daně z přidané hodnoty	634				
5.	Výnosy ze spotřebních daní	635				
6.	Výnosy z majetkových daní	636				
7.	Výnosy z energetických daní	637				
8.	Výnosy z daně silniční	638				
9.	Výnosy z ostatních daní a poplatků	639				
IV.	Výnosy z transferů		17 495 000.00	0.00	18 274 000.00	0.00
1.	Výnosy vybraných ústředních vládních	671				
2.	Výnosy vybraných místních vládních	672	17 495 000.00		18 274 000.00	
V.	Výnosy ze sdílených daní		0.00	0.00	0.00	0.00
1.	Výnosy ze sdílené daně z příjmů fyzických	681				
2.	Výnosy ze sdílené daně z příjmů	682				
3.	Výnosy ze sdílené daně z přidané	684				
4.	Výnosy ze sdílených spotřebních daní	685				
5.	Výnosy ze sdílených majetkových daní	686				
6.	Výnosy ze sdílené silniční daně	688				
C.	VÝSLEDEK HOSPODAŘENÍ					
1.	Výsledek hospodaření před zdaněním		23 421.45	0.00	335 339.37	0.00
2.	Výsledek hospodaření účetního období		1 361.45	0.00	298 599.37	0.00

ZÁPADOČESKÁ GALERIE V PLZNI,  
 příspěvková organizace  
 Pražská 13  
 301 00 Plzeň  
 -4-





12

**KONTROLNÍ  
ČINNOST**

## 12.1 Vnitřní kontrolní činnost

Vnitřní kontrolní systém v organizaci vychází ze zákona č. 320/2002 Sb. a prováděcí vyhlášky č. 416/2004 Sb. v platném znění. Je upraven vnitřními předpisy, které stanoví povinnosti a odpovědnost jednotlivých zaměstnanců.

V rámci ročního plánu kontrolní činnosti byly uskutečněny následující kontroly:

- kontrola dodržování termínů výstav a doprovodných programů
- kontrola docházky
- kontrola odesílání termínovaných žádostí o dotace a jejich plnění
- kontrola vedení ekonomické agendy, hospodaření dle schváleného rozpočtu
- kontrola otevírací doby výstavních sání
- kontrola provedení inventarizace sbírek
- kontrola dodržování ustanovení Směrnice o finanční kontrole
- kontrola správy CES a DEMUS
- kontrola zápisů akvizic do přírůstkových a inventárních knih
- kontrola v oblasti obsahu a realizace doprovodných kulturních programů
- kontrola aktuálního stavu webových stránek galerie
- kontrola činnosti edukačního oddělení
- kontrola pracovních činností kurátorského oddělení
- kontrola smluv o zápůjčkách a reprodukčních právech
- kontrola digitalizace sbírek
- kontrola práce v depozitáři
- kontrola hlavní pokladny, cenin, cestovních příkazů
- kontrola dodržování termínů účetní uzávěrky
- kontrola dodržování termínů v oblasti mzdové agendy
- kontrola provedení inventarizace majetku
- kontrola práce v oblasti správy budov
- kontrola stavu zásob a prodaného zboží v pokladnách výstavních sání
- kontrola účetních předkontací v pokladně
- kontrola úhrad nájmu z bytů Klatovská 110
- kontrola dodržování limitu pokladen výstavních sání

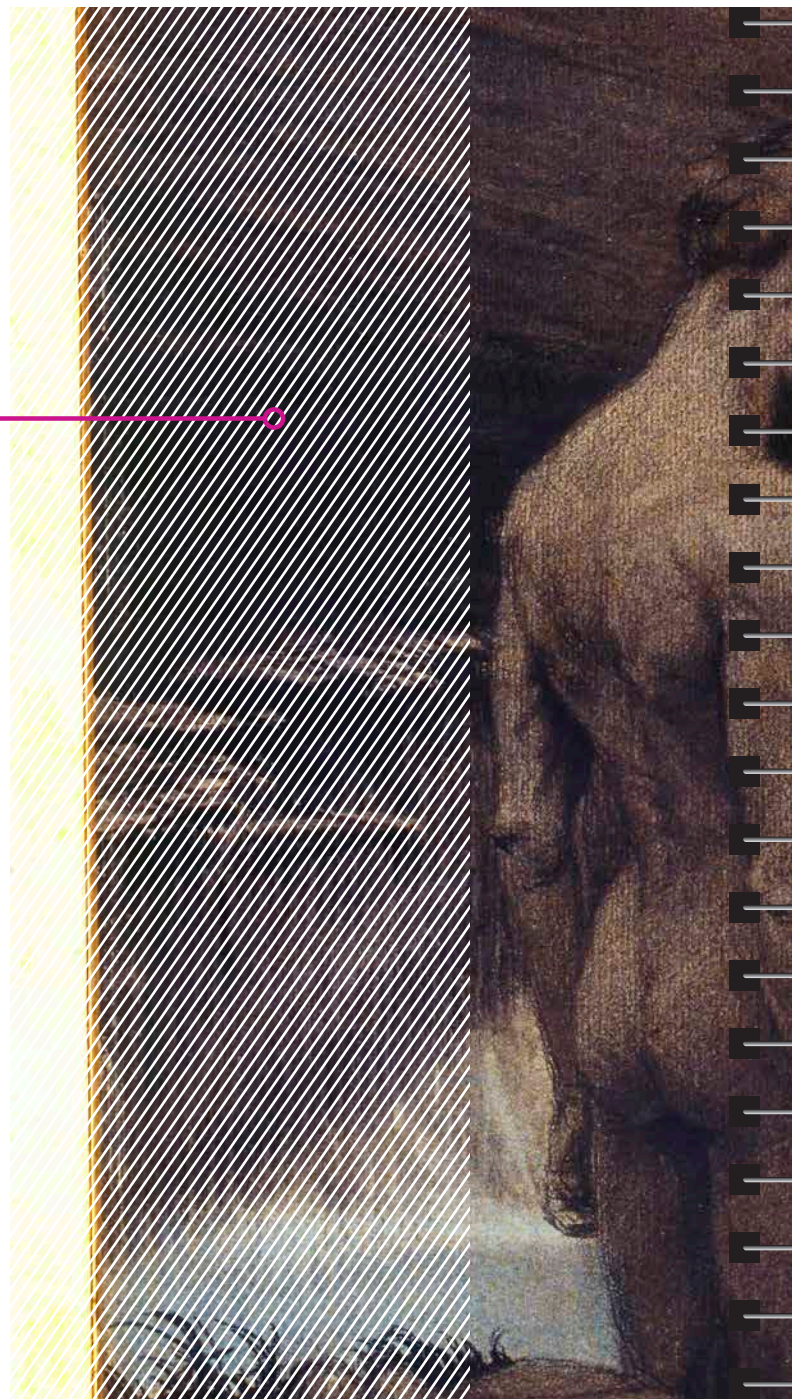
V roce 2013 nebyly v rámci vnitřních kontrol zjištěny závažné nedostatky.

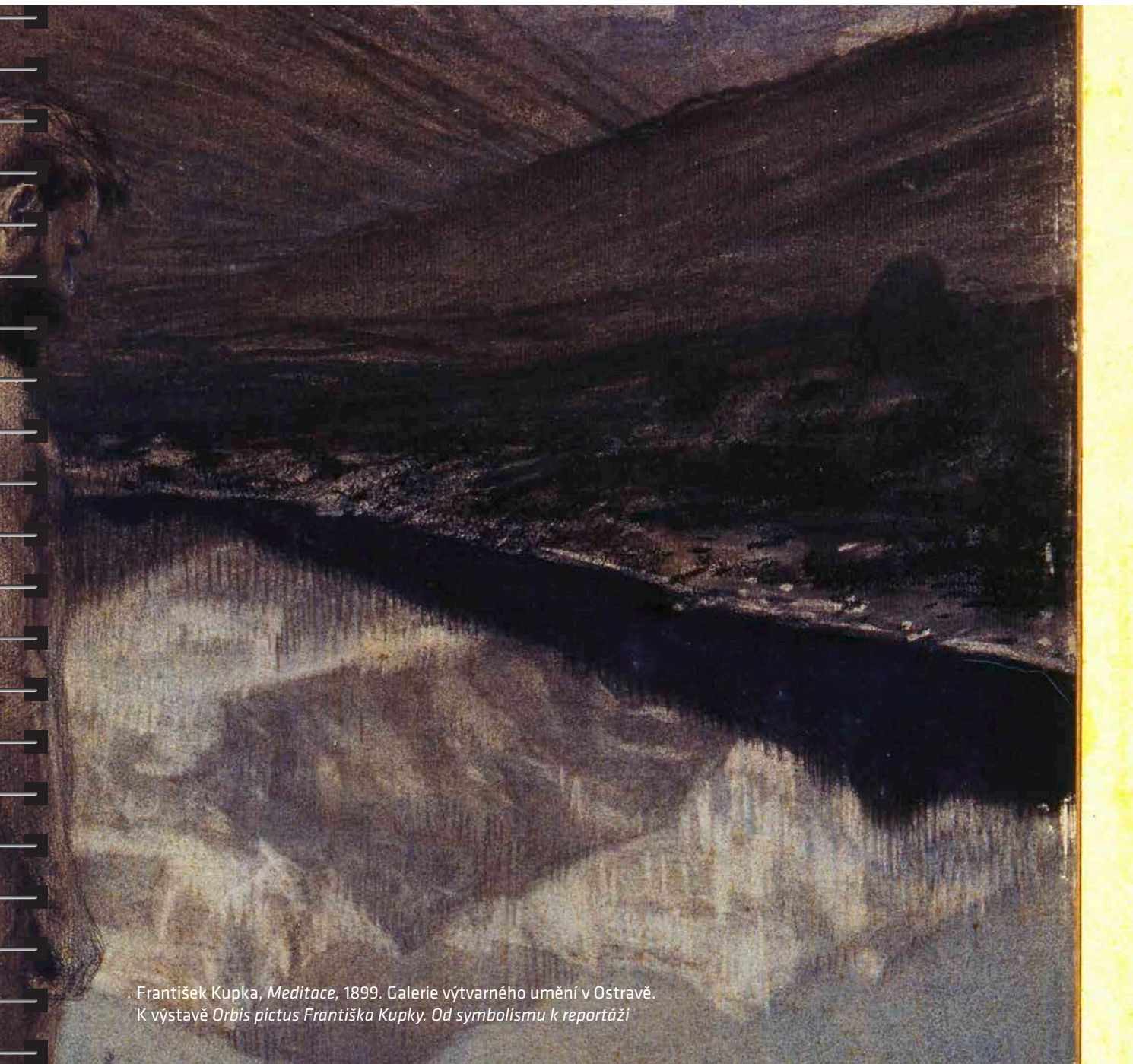
## 12.2 Vnější kontroly finančního charakteru

- Okresní správa sociálního zabezpečení Plzeň-město provedla kontrolu plnění povinností v nemocenském pojištění, v důchodovém pojištění a při odvodu pojistného na sociální zabezpečení a příspěvku na státní politiku zaměstnanosti. Kontrolované období červenec 2010 až prosinec 2012. Nebyly zjištěny nedostatky.
- Statutární město Plzeň provedlo namátkovou veřejnosprávní dokladovou kontrolu vyúčtování dotací poskytnutých na projekty „Viktor Karlík“ a „Začátek století“. V kontrolovaných oblastech nebyly zjištěny závady.
- Krajský úřad Plzeňského kraje, odbor ekonomický – předmětem komplexní kontroly hospodaření za období leden 2010 až prosinec 2012 bylo hospodaření s majetkem včetně jeho správy a ochrany; správnost vykázání hospodářských výsledků, jejich tvorby a použití, včetně správnosti a věrohodnosti vedení účetnictví; vynakládání hmotných a finančních prostředků z hlediska dodržování rozpočtové kázně; vnitřní kontrolní systém. Kontrolou nebyly zjištěny žádné závažné nedostatky, nápravné opatření nebylo uloženo.
- Ministerstvo kultury, odbor umění, literatury a knihoven – byla provedena kontrola věcné a finanční správnosti a průkaznosti použití finančních prostředků poskytnutých v roce 2012 Ministerstvem kultury v rámci programu Kulturní aktivity na projekty „Začátek století“ a „Rytmy + pohyb + světlo. Impulsy futurismu v českém umění“. Kontrolou nebyly zjištěny žádné nedostatky, na které by bylo nutno reagovat uložením opatření k nápravě.

# 13 VÝHLED NA PŘÍŠTÍ ROK

---





František Kupka, *Meditace*, 1899. Galerie výtvarného umění v Ostravě.  
K výstavě *Orbis pictus Františka Kupky. Od symbolismu k reportáži*

## **13. 1 Odborné oddělení**

### **13. 1. 1 Výstavní činnost / plán výstav na rok 2014**

- **Na okraji davu**

*Umění a sociální otázka v 19. století*

21. 2. – 4. 5. 2014 / výstavní síň „13“

autor: prof. PhDr. Roman Prahel, CSc.

kurátor: Mgr. Ivana Jonáková

spolupráce: Národní galerie v Praze

- **Ze středu ven – Umění regionů 1985–2010**

2. 4. – 8. 6. 2014 / výstavní síň Masné krámy

autor: doc. Michal Koleček, Ph.D., Mgr. Ladislav Daněk a kolektiv

kurátor: Mgr. Marcela Štýbrová

- **Orbis pictus Františka Kupky**

*Od symbolismu k reportáži*

28. 5. – 7. 9. 2014 / výstavní síň „13“

autor: doc. PhDr. Markéta Theinhardtová, Pierre Brullé

kurátor: Mgr. Petra Kočová

- **Sekal a Japonsko**

27. 6. – 21. 9. 2014 / výstavní síň Masné krámy

autor: doc. PhDr. Marie Klimešová, Ph.D.

kurátor: Mgr. Petr Jindra

• **Josef Váchal**

*Posedlost knihou*

15. 10. 2014 – 1. 1. 2015 / výstavní síň Masné krámy

autor: doc. PhDr. Marie Rakušanová, Ph.D.

kurátor: Mgr. Petra Kočová

• **Karikatura a její příbuzní**

*Kreslíři a společnost v Čechách 19. století*

8. 10. 2014 – 18. 1. 2015 / výstavní síň „13“

autor: prof. PhDr. Roman Prahel, CSc.

kurátor: Mgr. Ivana Jonáková

## **13. 1. 2    Ediční činnost / ediční plán na rok 2014**

### **Obrazy krásy a spásy**

*Gotika v jihozápadních Čechách*

editor: Petr Jindra – Michaela Ottová

texty: kolektiv autorů

vydavatel: nakladatelství Arbor vitae a Západočeská galerie v Plzni

### **Na okraji davu**

*Umění a sociální otázka v 19. století*

editor: Roman Prahel

texty: kolektiv autorů

vydavatel: Západočeská galerie v Plzni

### **Sekal a Japonsko**

autor: Marie Klimešová

vydavatel: nakladatelství Arbor vitae a Západočeská galerie v Plzni

### **Orbis pictus Františka Kupky**

*Od symbolismu k reportáži*

autor: Markéta Theinhardtová

vydavatel: nakladatelství Arbor vitae a Západočeská galerie v Plzni

### **Josef Váchal**

*Posedlost knihou*

autor: Marie Rakušanová

vydavatel: nakladatelství Arbor vitae a Západočeská galerie v Plzni

### **Karikatura a její příbuzní**

*Kreslíři a společnost v Čechách 19. století*

editor: Roman Prahel

texty: kolektiv autorů

vydavatel: Západočeská galerie v Plzni



### 13. 1. 3 Péče o sbírky

- Konzervátorské činnosti: v roce 2014 budou rozšířeny depozitární prostory v souvislosti s výskytem plísní v přízemních místnostech depozitu. Napadené obrazy budou následně sanovány a chemicky ošetřeny budou i příslušné prostory.
- Na základě návrhu kurátorského oddělení bude v rámci systematické péče o sbírky realizováno restaurování vybraného díla respektive děl (podle náročnosti zásahu) do výše cca 50–60 000 Kč.
- Registr: V závěru roku 2013 byly ve spolupráci s právníčkou ZČG aktualizovány zápůjční smlouvy v souvislosti s platností občanského zákoníku. Byla nově vytvořena zápůjční smlouva do zahraničí. Tyto smlouvy budou zavedeny do praxe v roce 2014 a případně upraveny na základě zkušeností.
- V rámci programu elektronického zpřístupnění sbírek pokračuje doplňování údajů o sbírkových dílech v programu DEMUS a systematické focení sbírkových děl, aby bylo možno sbírkový fond galerie zařadit do Registru sbírek výtvarného umění – katalogu sbírek členských galerií Rady galerií České republiky. V průběhu roku 2014 by měla být kompletně fotograficky zdokumentována sbírka kresby a grafiky.

### 13. 1. 4 Projekt rekonstrukce domu s bytem Oskara Semlera na Klatovské třídě č. or. 110

Odborné oddělení bude sledovat pokračování rekonstrukce domu na Klatovské 110 a průběžně ideově připravovat projekt jeho částečného otevření v roce 2015 v souvislosti s prohlídkovým okruhem, expozicí a kulturním programem.

## Obsah

<b>1</b>	<b>ÚVOD</b>	<b>2</b>
1.1	Slovo ředitele	4
1.2	Základní údaje	6
1.3	Organizační struktura	7
1.4	Personální údaje	8
<b>2</b>	<b>SBÍRKY</b>	<b>10</b>
2.1	Stav	12
2.1.1	Profil sbírek	12
2.1.2	Rozsah sbírek k 31. 12. 2013 dle počtu inventárních čísel v jednotlivých podsbírkách (včetně vyřazených čísel)	12
2.1.3	Rozsah sbírek k 31. 12. 2013 dle počtu inventárních čísel v jednotlivých podsbírkách (skutečný stav)	13
2.2	Prezentace sbírek	13
2.2.1	Situace	13
2.2.2	Zápůjčky	14
2.2.3	Přehled zápůjček	14
2.2.4	Sbírky na webových stránkách galerie	16
2.2.5	Publikace děl v literatuře	16
2.3	Akvizice	16
2.3.1	Akviziční program	16
2.3.4	Úbytky ze sbírek	16
2.4	Péče o sbírky	17
2.4.1	Konzervátorské oddělení	17
2.4.2	Evidence a dokumentace	18
2.4.3	Dokumentace	18
2.5	Zajištění badatelské činnosti	18
<b>3</b>	<b>VÝSTAVY</b>	<b>20</b>
3.1	Úvod	22
3.2	Počet výstav a odborná spolupráce	22
3.3	Významný výstavní počín	23
3.4	Přehled a charakteristika výstav v roce 2013	24

<b>4</b>	<b>PUBLIKACE</b>	<b>42</b>
4.1	Ediční činnost ZČG	44
4.2	Přehled publikací vydaných ZČG v roce 2013	44
4.2.1	Publikace vydané ZČG samostatně	44
4.2.2	Publikace vydané ZČG ve spolupráci s jiným nakladatelstvím	47
4.3	Oceněné publikace	48
<b>5</b>	<b>ODBORNÁ ČINNOST GALERIE</b>	<b>50</b>
5.1	Úvod	52
5.2	Odborná a publikační práce	52
5.2.1	Publikační činnost odborných pracovníků	52
5.2.2	Výstavy autorsky připravené odbornými pracovníky galerie	54
5.2.3	Přednáškové a vzdělávací aktivity	54
5.2.4	Členství v odborných komisích a radách	56
<b>6</b>	<b>PROJEKTY</b>	<b>58</b>
6.1	Dům na Klatovské třídě č. or. 110 v Plzni	60
6.1.1	Stručný přehled vývoje projektu za rok 2013	60
<b>7</b>	<b>VZDĚLÁVÁNÍ A KULTURNÍ PROGRAMY</b>	<b>62</b>
7.1	Úvod	64
7.2	Typy kulturně-vzdělávacích programů, jejich cílové skupiny a návštěvnost	64
7.2.1	Doprovodné programy k výstavám	64
7.2.2	Samostatné pořady	66
7.3	Typy edukačních programů, jejich cílové skupiny a návštěvnost	67
7.3.1	Teoretické programy	67
7.3.2	Praktické programy	68
<b>8</b>	<b>VEŘEJNOST</b>	<b>70</b>
8.1	Návštěvníci	72
8.2	Spolupráce	73
8.2.1	Podíl instituce na kulturním životě komunity	74
8.2.2	Spolupráce se sociálními organizacemi	75

<b>9</b>	<b>KNIHOVNA</b>	<b>76</b>
9.1	Status knihovny	78
9.2	Služby knihovny	78
9.3	Stav knihovního fondu	78
<b>10</b>	<b>PUBLIC RELATIONS</b>	<b>80</b>
10.1	Komunikace s veřejností	82
10.2	Spolupráce s médii	82
10.2.1	Obecný přehled	82
10.2.2	Přehled ohlasů v celostátním tisku	84
10.3.	Propagace	86
<b>11</b>	<b>HOSPODAŘENÍ GALERIE V ROCE 2013</b>	<b>88</b>
11.1	Rozpočet 2013	90
11.2	Vývoj hospodaření v letech 2010–2013	91
11.3	Peněžní fondy	92
11.4	Opravy a udržování	92
11.5	Spravovaný majetek	93
11.6	Pohledávky / závazky	93
11.7	Vícezdrojové financování	94
11.8	Odměňování v letech 2011–2013	95
11.9	Účetní výkazy	96
<b>12</b>	<b>KONTROLNÍ ČINNOST</b>	<b>103</b>
12.1	Vnitřní kontrolní činnost	104
12.2	Vnější kontroly finančního charakteru	105
<b>13</b>	<b>VÝHLED NA PŘÍŠTÍ ROK</b>	<b>106</b>
13.1	Odborné oddělení	108
13.1.1	Výstavní činnost / plán výstav na rok 2014	108
13.1.2	Ediční činnost / ediční plán na rok 2014	110
13.1.3	Péče o sbírky	111
13.1.4	Projekt rekonstrukce domu s bytem Oskara Semlera, na Klatovské třídě č. or. 110	111



Západočeská galerie v Plzni, příspěvková organizace

Výroční zpráva za rok 2013

Redakce: Petr Jindra, Eva Reitspiesová

Grafická úprava a tisk: Dragon Print, s. r. o.

Autoři fotografií: Karel Kocourek, Petr Kutek, Eva Reitspiesová, Marcela Štýbrová



2000

2001

2002

2003

2004

2005

2006

2007

2008

2009

2010

2011

2012

2013

2014

2015

2016

2017

2018

2019

2020

2021

2022

2023

2024

2025

2026

2027

2028

2029

2030

2031

2032

2033

2034

2035

2036

2037

2038

2039

2040

2041

2042

2043

2044

2045

2046

2047

2048

2049

2050

2051

2052

2053

2054

2055

2056

2057

2058

2059

2060

2061

2062

2063

2064

2065

2066

2067

2068

2069

2070

2071

2072

2073

2074

2075

2076

2077

2078

2079

2080

2081

2082

2083

2084

2085

2086

2087

2088

2089

2090

2091

2092

2093

2094

2095

2096

2097

2098

2099