

Otto Gutfreund – sochař

Západočeská galerie v Plzni, výstavní síň „13“
23. 6. – 17. 9. 2017

Západočeské galerie na letní výstavě prezentuje významná Gutfreundova díla ze svých sbírek ve spojení s předměty z Gutfreundovy pozůstalosti uložené v Museu Kampa.

Sochař Otto Gutfreund (1889-1927) patří k **nejvýznamnějším evropským umělcům první třetiny 20. století**. Jeho tvorba se dělí na dvě etapy, jež se liší formálními principy i společenským ohlasem. První spadá do desátých let 20. století, kdy řešil na základě **principů kubismu nové prostorové utváření sochy**. Druhá, **civilistní etapa** se řadí k **moderním realismům dvacátých let** a oproti individualistické moderně předválečného období se rozrůstá o **veřejné zakázky**. Tohoto tradičního stylového vymezení se však současná výstava nedrží, naopak chce obě oddělené oblasti propojit. Soustřeďuje se na tři hlavní sochařské úkoly – na **reliéf, figuru a portrét/hlavu** – a na kresby, které s vybranými díly souvisejí. Záměrem je poukázat přes vnější rozdílnost Gutfreundových prací na kontinuitu jeho tvorby.

1. Reliéf

Reliéf je specifická sochařská úloha, která se svým charakterem blíží malbě nebo kresbě. Je to „socha v ploše“. Gutfreund od počátku odmítal nápodobu reality, prosazoval zduchovnění a odhmotnění plastiky, k čemuž reliéf představoval první krok. Po *Cihlářích* z roku 1911 dochází k výraznému dynamizování abstrahovaných tvarů, jež vrcholí reliéfem *Koncert* (1912-13). Stejným způsobem koncipoval i kresby z téže doby. K reliéfu se vrací ve dvacátých letech v souvislosti s oficiálními zakázkami, klade v nich však větší důraz na sdělnost a dekorativnost. Tematicky se zaměřuje na běžný život a práci, což předznamenali už *Cihláři*. V přípravných kresbách lze sledovat cestu k definitivní podobě těchto prací.

2. Figura

Gutfreund se začal brzy vyvazovat z klasické tradice zobrazení figury. Nejprve plastiku expresivně deformoval, později dynamicky prolamoval povrch ostrými zářezy a vystupujícími hranami. Nakonec figuru otevřel do prostoru, její objem tvořil myšleným pohybem ploch. Nejzazší podobu tohoto postupu představuje dřevěná plastika *Sedící ženy* (1916), nový skladebný princip najdeme i v sérii kreseb. Ani ve dvacátých letech Gutfreund geometrický rozvrh plastik neopouští, u civilistních plastik (zejména ve studiích) můžeme zaznamenat propojení jednoduchých tvarů (kužele, válce, koule). Ke zřetelnější geometrii Gutfreund přistupuje v samém závěru své předčasně uzavřené tvůrčí dráhy (*Sedící žena II*, 1927).

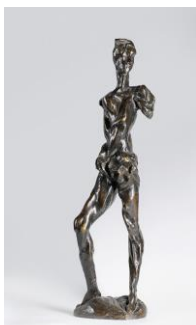
3. Portrét / Hlava

Na portrét se Gutfreund zaměřil v počátcích své umělecké dráhy a s novou intenzitou se k němu vrací v tvorbě dvacátých let. V mezidobí let 1912-15 ho však na čas odsouvá a zabývá se obecně námětem hlavy. Vychází ze skladby fragmentů, z níž vyvodí – podobně jako u figury – abstrahovanou konstrukci z prostupujících se plošných útvarů (*Hlava s kloboukem*, 1913-14). Kompoziční řešení hledal i v sérii kreseb, v nichž vrstvil geometrické fragmenty skládající tvář. Zjednodušením tvarů a zaměřením na plochu dospívá až k pozoruhodným „minimalistickým“ lineárním kresbám, jež jsou krajní redukcí či abstrakcí zvoleného tématu.

Výstava vznikla ve spolupráci Západočeské galerie, která má ve svých sbírkách významná sochařská díla, s **Museem Kampa**, kde je uložena Gutfreundova pozůstalost. Několik zásadních děl je zapůjčeno z dalších sbírek (Národní galerie v Praze, Moravská galerie v Brně, Židovské muzeum v Praze, soukromá sbírka). Na výstavě jsou prezentovány téměř **dvě desítky soch** a **více než tři desítky kreseb**, dále dobové fotografie a katalogy a také Gutfreundovy skicáky. Západočeská galerie spravuje početnou kolekci Gutfreundových plastik získanou v různých časových obdobích a z různých zdrojů, a to včetně umělcevy rodiny či přátel. Zajímavá je například akvizice *Masky s náhrdelníkem* (1920), kterou získala ZČG v roce 1968 z majetku V. V. Štecha.



Koncert
1912–1913
Západočeská galerie v Plzni



Hamlet II
1912–1913
Západočeská galerie v Plzni



Hlava ženy
1919
Muzeum umění Olomouc



část vlysu Návrat legii pro Legiobanku v Praze
1921–1922
Národní galerie v Praze



Obchod
1923
Severočeská galerie výtvarného umění v Litoměřicích



Maska s náhrdelníkem
1920
Západočeská galerie v Plzni

K výstavě vydává ZČG **stejnojmennou publikaci**.

Komentované prohlídky s autorkou výstavy Alenou Pomajzlovou se konají 29. června a 12. září v 17 hodin.

KONCEPCE VÝSTAVY: Alena Pomajzlová
KURÁTORKA: Petra Kočová
GRAFICKÉ ŘEŠENÍ: Martin Bušek, Jan Dienstbier
ŘEZANÁ GRAFIKA: Jakub Čermák
DOPROVODNÉ PROGRAMY: Jiří Hlobil, Marcela Štýbrová

Partnerem výstavy je Národní galerie v Praze.

Výstava byla realizována za finanční podpory Ministerstva kultury ČR a Státního fondu kultury ČR.

Otevřeno denně kromě pondělí od 10 do 18 hodin.

Kontakt pro média: Eva Reitspiesová, Public Relations ZČG, tel. 731 474 266, reitspiesova@zpc-galerie.cz

Děkujeme za podporu:

