

ZČ

Západočeská galerie v Plzni

G

Výroční zpráva za rok 2018

Pohled do výstavy *Anatomie skoku do prázdna. Rok 1968 a umění v Československu*.  
Výstavní síň Masné krámy, 20. 6. – 16. 9. 2018.

**zč** / **G** **Západočeská galerie v Plzni**

# 1 ÚVOD

---





Ředitel ZČG Roman Musil hovoří na zahájení výstavy *Z akademie do přírody. Podoby krajinomalby ve střední Evropě 1860-1890*.  
Výstavní síň Masné krámy, 10. 10. 2018 – 27. 1. 2019.

## 1.1 Slovo ředitele

Rok 2018 se nesl ve znamení tzv. osmičkových výročí, kdy jsme si mimo jiné připomněli 100 let od vzniku první samostatné Československé republiky v roce 1918 a 50 let od pražského jara 1968. Západočeská galerie v Plzni připravila k těmto klíčovým historickým událostem hned několik výstav. V polovině roku jsme uvedli jeden z hlavních projektů sezony *Anatomie skoku do prázdna. Rok 1968 a umění v Československu*, důležitý pro svoji společenskou naléhavost i aktuální poselství. Jako součást doprovodných programů jsme k výstavě připravili 21. 8., tedy v den výročí vstupu vojsk Varšavské smlouvy na naše území, veřejný happening před budovou Masných krámů, kdy jednotliví účastníci měli možnost napsat na dlažbu jména osob, které tragicky zahynuly během prvních dnů okupace, a současně uctít jejich památku zapálenou svící. Akce, která proběhla za účasti hejtmana Plzeňského kraje Josefa Bernarda, se účastnilo téměř 300 lidí.

Stoleté výročí vzniku samostatného Československa reflektovaly výstavy *Rok 1918 a umění v Plzni. Československá samostatnost v historii plzeňského uměleckého života 1914–1938* a *Pracovna republiky. Architektura Plzně v letech 1918–1938*.

Z dalších klíčových akcí roku 2018 je nutné vyzvednout výstavu a publikaci *Z akademie do přírody. Podoby krajinomalby ve střední Evropě 1860–1890*, kterou připravila Západočeská galerie v Plzni ve spolupráci se Slovenskou národní galerií v Bratislavě. Bylo to poprvé, kdy prestižní slovenská kulturní instituce spolupracovala na významném mezinárodním projektu, se zapůjčenými exponáty např. z Národní galerie v Praze, vídeňského Belvederu či Maďarské národní galerie v Budapešti, s krajskou galerií v Čechách. Výstava bude v následujícím roce reprízována ve Slovenské národní galerii v Bratislavě.

Dále jsme dokončovali přípravu výběrového řízení na dodavatele stavby – Rekonstrukce Klatovská 110 (Semlerova rezidence). Delší doba trvání přípravných prací souvisela se zapracováním změn projektové dokumentace a soupisu prací v souvislosti se změnou užívání části objektu.

Navázali jsme důležitou spolupráci s Techmania Science Center, která iniciovala vznik katalogu nabídky neformálního vzdělávání – *Vzdělávací programy pro školy dle RVP pro Plzeň – školní rok 2018/19*. Západočeská galerie v Plzni zde má vedle dalších plzeňských kulturních institucí své zastoupení a nabídku programů. V této formě spolupráce budeme i nadále pokračovat.

Západočeská galerie v Plzni byla v roce 2018 mimořádně úspěšná i v rámci vícezdrojového financování. Na výstavní projekty jsme získali celkem 3 110 000 Kč. Mimo jiné jsme obdrželi i výraznou finanční podporu z Akvizičního fondu MK ČR ve výši 1 589 462 Kč na nákup uměleckých děl mladších padesáti let, díky němuž jsme obohatili naše sbírky o klíčová díla díla Zbyňka Sekala a Viktora Karlíka.

Prvořadé pro nás bylo pokračovat v práci na nové budově Západočeské galerie v Plzni. Kromě řady jednání a prezentací na toto téma jsme s Regionální rozvojovou agenturou Plzeňského kraje, o. p. s., připravili materiál *Výstavba nové budovy Západočeské galerie v Plzni. Závěry studie proveditelnosti projektu*, který by měl sloužit pro registraci naší žádosti na MK ČR. Materiál zahrnuje shrnutí dosud zpracovaných přípravných studií a projektových aktivit a současně aktualizaci harmonogramu a finančních potřeb projektu – investičních a provozních údajů. Nová budova Západočeské galerie v Plzni je pro nás prioritním úkolem. S každým následujícím rokem se ukazuje její nezbytnost nejen pro další vývoj a směřování instituce, ale také pro bezpečnou ochranu a správu našich sbírek, jež jsou deponovány v mimořádně nevhodných podmínkách.

Mgr. Roman Musil  
ředitel Západočeské galerie v Plzni, p. o.

## 1. 2 Základní údaje

Název: Západočeská galerie v Plzni, příspěvková organizace

Zřizovatel: Plzeňský kraj

Forma právní subjektivity: Příspěvková organizace

Sídlo: Pražská 13, 301 00 Plzeň

Tel.: 377 908 511

Fax: 377 908 510

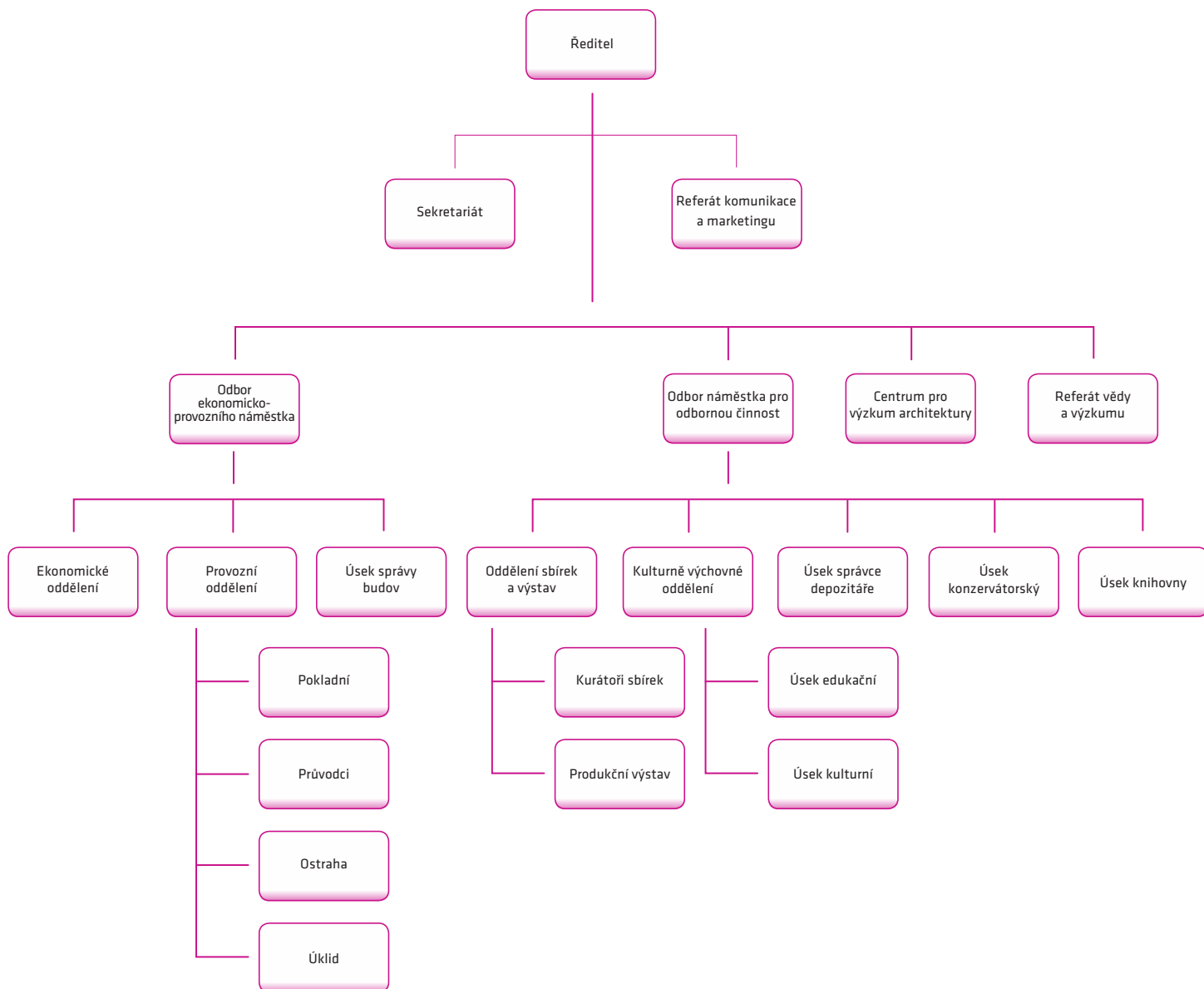
E-mail: [info@zpc-galerie.cz](mailto:info@zpc-galerie.cz)

[www.zpc-galerie.cz](http://www.zpc-galerie.cz)

Západočeská galerie v Plzni sídlí ve čtyřech budovách, které jsou kulturními památkami. Tři budovy se nacházejí v centru Plzně. Výstavní síň Masné krámy je ve výhradním vlastnictví zřizovatele – Plzeňského kraje, dům Pražská 16 je zcela ve vlastnictví města Plzně a dům Pražská 13 patří z 1/4 zřizovateli a ze 3/4 statutárnímu městu Plzeň. Čtvrtá budova na Klatovská třídě 110 (Semlerova rezidence) byla instituci předána v červnu 2012. Po ukončení rekonstrukce zde bude zpřístupněn celý interiér bytu Oskara Semlera realizovaný podle konceptu A. Loose a také provozováno Centrum pro výzkum architektury. Část interiéru byla zpřístupněna od listopadu 2015, nyní je opět z důvodu rekonstrukce uzavřena. Objekt je ve vlastnictví Plzeňského kraje.



## 1.3 Organizační struktura



## 1. 4 Personální údaje

Ve vykazovaném období měla Západočeská galerie v Plzni 32,213 přepočtených zaměstnanců.

## 1. 5 Seznam zaměstnanců galerie v roce 2018

### **Ředitelství ZČG**

**Ředitel galerie:**

Mgr. Roman Musil

**Statutární zástupce ředitele:**

Ing. Lud'ka Kozibratková

**Odborný náměstek ředitele:**

Mgr. Ivana Skálová (do 31. 10.),  
Mgr. Petra Kočová, Ph.D. (od 1. 11.)

**Sekretariát:**

Lenka Kolářová

**Pracovník PR:**

Mgr. Eva Reitspiesová

### **Odborní pracovníci**

**Kurátor sbírkových fondů:**

Ing. arch. Petr Domanický, Mgr. Petr Jindra, Mgr. Petra Kočová,  
Ph.D., Mgr. Ivana Skálová (do 31. 10.)

**Pracovník pro vědu a výzkum:**

Mgr. Petr Jindra

**Lektor, kurátor:**

Mgr. Marcela Štýbrová

**Edukační pracovník:**

Mgr. Iveta Řežábková

**Kulturněvýchovný pracovník:**

Mgr. Jiří Hlobil

**Správce depozitáře:**

Mgr. Jaroslav Pašek

**Konzervátoři:**

Jan Jirka, Miroslav Tázler

**Dokumentace, knihovna:**

Bc. Veronika Popelková (do 19. 3.),  
Michaela Lukášová (od 12. 3.)

## **Ekonomický a provozní odbor**

### **Účetní:**

Věra Šiková

### **Správce budov:**

Ing. Jan Brčák

### **Pokladní:**

Iva Čechová, Marie Komorousová, Jana Ludvíková,  
Olga Martínková, Jaroslava Michalová

### **Průvodkyně:**

Marie Kantorová, Václava Skálová (od 5. 4.),  
Marie Šťastná

### **Ostraha:**

Rostislav Kuba, Josef Šik, Petr M. Teichmann (do 30. 4.),  
František Tolma, Jana Tolmová, Rostislav Vybíral,  
Ladislav Zámeček

### **Úklid:**

Alena Kepková, Marie Reitingerová

### **Externí pracovníci:**

Eva Alblová, František Klečka, Denisa Kolářová (od 13. 5.),  
Jana Lexová, Miloslava Nová, Jiří Větrovský (od 1. 5.),  
Dana Zítková

## 2 SBÍRKY

---





Viktor Karlík, *Hamlet* (detail), 1983, inv. č. P 306. Dílo je jednou z klíčových akvizic za rok 2018.

## 2. 1 Stav

### 2. 1. 1 Profil sbírek

Sbírký ZČG patří k významným uměleckým fondům v České republice. Jejich těžištěm je umění české provenience, zejména z období 19. a první poloviny 20. století. Kresba a malba 19. století, umění přelomu století a umění předválečné a meziválečné moderny (zejména český kubismus) tvoří ucelené, mimořádně hodnotné soubory s díly nejvýznamnějších umělců (Karel Purkyně, Antonín Chitussi, Václav Brožík, Mikoláš Aleš, Jan Preisler, Antonín Slavíček, Jan Štursa, Bohumil Kubišta, Emil Filla, Otto Gutfreund, Jan Zrzavý, Rudolf Kremlíčka, František Tichý, Jindřich Štyrský, Toyen a další). Ojedinelá díla vysoké kvality obsahuje rovněž početně skromnější sbírka starého umění zahrnující období 14.–18. století (Mistr Madony z Dýšiny, Mistr I. W., Cornelis Schut, Johan Joseph Zoffany, Matyáš Bernard Braun, Ignác František Platzer aj.).

Významnou součástí sbírek je kolekce regionálního umění 19. a 20. století (Josef Mandl, Augustin Němejc, bratři Špillarové, meziválečná tvorba členů Sdružení západočeských výtvarných umělců v Plzni). Sbírky ZČG tvoří vesměs díla spojená s českým prostředím, přesto zahrnují i významné příklady zahraniční, zejm. středoevropské produkce (Luma von Flesch-Brunningen, Gabriel von Max, Emil Nolde). Sbírky jsou systematicky doplňovány prostřednictvím nákupů a darů na základě *Koncepce sbírkotvorné činnosti Západočeské galerie v Plzni, p. o., 2017–2021*. Hlavním cílem této koncepce je profilovat a doplnit předem uváženými akvizicemi děl vybraných autorů sbírku současného umění (tj. umění posledních padesáti let). Dalším hlediskem akvizic je kvalitativní posílení a profilování jednotlivých autorských, stylových či jiných koherentních souborů děl (včetně kvalitativně významné regionální tvorby); okrajově se akvizice, zejména ty, které pocházejí z darů, týkají i materiálu, jehož význam je především badatelský.

### 2. 1. 2 Evidence sbírek

Sbírka ZČG je zapsána v Centrální evidenci sbírek (CES), číslo GZP/001-06-25/007001. Sbírka je rozdělena podle výtvarného druhu, respektive materiálu, na 5 podsbírek:

- Architektura (A)
- Plastika (P)
- Obrazy (O)
- Kresby (K)
- Grafika (G)

Evidence sbírkových předmětů je dvoustupňová, tj. chronologická (přírůstková kniha) a systematická (inventární knihy + katalogizační karty). Dokumentace a evidence sbírek je paralelně vedena v programu DEMUS01. Databázi doplňuje průběžně kurátorka galerie Mgr. Petra Kočová, Ph.D.

Sbírký jsou zpřístupněny badatelům v databázi Registr sbírek výtvarného umění – katalog sbírek členských galerií Rady galerií České republiky (<http://rgcr.cz/registr-sbirek-vytvarneho-umeni/>).

### 2. 1. 3 Přehled evidence sbírek za rok 2018 (stav k 31. 12. 2018)

Počet zapsaných přírůstkových čísel v Přírůstkové knize v roce 2018:	33
Počet zapsaných inventárních čísel v Inventárních knihách v roce 2018:	48
Počet všech inventárních čísel zapsaných k 31. 12. 2018 v databázi DEMUS01:	5 288
Počet inventárních čísel zapsaných v databázi DEMUS01 v roce 2018:	34

### 2. 1. 4 Rozsah sbírek k 31. 12. 2018 dle počtu inventárních čísel v jednotlivých podsbírkách (včetně vyřazených čísel). Označení DP, DO, DK a DG odkazují k inventářům tzv. deponovaných děl včleněných v r. 2017 do jednotlivých podsbírek.

Architektura (A)	38
Plastika (P)	301 + DP 53 = 360
Obrazy (O)	1 547 + DO 333 = 1 893
Kresby (K)	1 491 + DK 149 = 1 653
Grafika (G)	1 294 + DG 39 = 1 344
<b>Celkem</b>	<b>5 288</b>
Připravovaná podsbírka fotografie	4

### 2. 1. 5 Rozsah sbírek k 31. 12. 2018 dle počtu inventárních čísel v jednotlivých podsbírkách (skutečný stav)

Architektura (A)	37
Plastika (P)	267 + DP 9 = 276
Obrazy (O)	1 447 + DO 104 = 1 551
Kresby (K)	1 426 + DK 45 = 1 471
Grafika (G)	1 262 + DG 18 = 1 280
<b>Celkem</b>	<b>4 615</b>
Připravovaná podsbírka fotografie	4

Prostřednictvím nákupů a darů se v roce 2018 sbírky ve stávajících podsbírkách rozrostly o 48 inv. čísel a 48 sbírkových předmětů. Novým přírůstkem je zahraniční dar 4 fotografií, které budou zapsány do připravované podsbírky fotografie.

### 2. 1. 6 Úbytky ze sbírek

V roce 2018 nedošlo k žádnému úbytku ze sbírek ZČG.

## 2. 2 Prezentace sbírek

### 2. 2. 1 Situace

Od vzniku a následného zpřístupnění galerie v letech 1953–1954 až do roku 1985 byla stálá expozice úzkého výběru sbírkového fondu galerie umístěna ve výstavních sálech budovy Západočeského muzea v Plzni, kde měla galerie v prvních desetiletích své existence provizorní administrativní a expoziční zázemí. V sedmdesátých a devadesátých letech získala galerie výstavní prostory pro krátkodobé výstavy, nikoli však pro stálou expozici svých sbírek. ZČG proto očekává realizaci projektu vlastní budovy dle vítězného projektu Veřejné architektonické soutěže o návrh řešení nové budovy Západočeské galerie v Plzni z roku 2009 v prostoru U Zvonu<sup>1</sup>, jež jí umožní představit veřejnosti své sbírky v trvalé podobě v moderní expozici (viz oddíl 6. 2).

### 2. 2. 2 Zpřístupňování sbírek

ZČG zpřístupňuje veřejnosti díla ze svých sbírek (a) jednotlivě prostřednictvím jejich začlenění do tematických výstav, (b) výstavami badatelsky zpracovávajícími části sbírkového fondu a (c) prostřednictvím programu *Jedno dílo / jeden svět*.

V rámci tohoto programu je vždy první středu v měsíci (s výjimkou období instalace výstav) vybrané sbírkové dílo vystaveno na jeden den v rámci krátkodobých expozic a současně představeno veřejnosti prostřednictvím odborného výkladu kurátora.

V roce 2018 ZČG realizovala celkem 7 těchto pořadů, na nichž představila díla z podsbírek architektura, plastika, obrazy, kresba. Přednášky k vystaveným dílům vyslechlo 110 posluchačů.



Přednáška v rámci programu *Jedno dílo / jeden svět*. Kurátor sbírky architektury Petr Domanický představuje model stavby Emila Ondráčka, *Pavilon z jubilejní výstavy*, 1938 (model 2017). Výstavní síň „13“, 5. 12. 2018.

<sup>1</sup> Viz Petr Domanický (ed.): Katalog Veřejné architektonické soutěže o návrh řešení nové budovy Západočeské galerie v Plzni 2009, Plzeňský kraj – Západočeská galerie v Plzni, Plzeň 2010.



Dílo: Ivan Sobotka, *Černé ovoce*, 1955

---

Datum: 3. 1.

Přednášející: Petr Jindra

Návštěvnost: 14



Dílo: *Svatá Markéta z Chomle*, (konec 15. století)

---

Datum: 7. 3.

Přednášející: Petr Jindra

Návštěvnost: 18

Dílo: Jaroslav Špillar, *Vodník v zimě*, 1899

---

Datum: 4. 4.

Přednášející: Roman Musil

Návštěvnost: 25



Dílo: Mikoláš Aleš, *Žalov*, 1880

---

Datum: 2. 5.

Přednášející: Ivana Jonáková

Návštěvnost: 10



Dílo: Rudolf Brachtl, *Josef Skupa se svými loutkami*, 1952

---

Datum: 13. 6.

Přednášející: Petra Kočová

Návštěvnost: 7

Dílo: *Jak to mohlo vypadat mezi nádražím a Radbuzou? Dva návrhy architekta Bohumila Chvojky na dostavbu prostoru mezi Denisovým nábřežím a Americkou třídou z let 1925 a 1949*

Datum: 5. 9.

Přednášející: Petr Domanický

Návštěvnost: 22



Dílo: Emil Ondráček, *Model pavilonu z jubilejní výstavy, 1938 (model 2017)*

Datum: 5. 12.

Přednášející: Petr Domanický

Návštěvnost: 14

Celková návštěvnost: 110.

### 2. 2. 3 Zápůjčky

Sbírkové předměty ZČG jsou prostřednictvím dlouhodobých zápůjček zastoupeny například ve stálých expozicích Muzea církevního umění Plzeňské diecéze v Plzni, Národní galerie v Praze a Uměleckoprůmyslového musea v Praze, početnější soubor děl je základem monografických expozic v rodném domě Augustina Němejce v Nepomuku (Městské muzeum a galerie Nepomuk) a v Galerii bratří Špillarů v Muzeu Chodska v Domažlicích. Pro krátkodobé výstavy v galeriích a muzeích na území ČR bylo v roce 2018 zapůjčeno 95 sbírkových předmětů do 23 institucí, z toho tří zahraničních (Slovensko, Rakousko, Belgie).



Emil Filla, *Zátiší Bols*, 1914, Západočeská galerie v Plzni, inv. č. O 633. Dílo bylo v roce 2018 zapůjčeno na prestižní výstavu *Klimt ist nicht das Ende. Aufbruch In Mitteleuropa*, Österreichische Galerie Belvedere, Vídeň, 23. 3. – 26. 8. 2018, a její bruselskou reprízu *Beyond Klimt. New Horizons in Central Europe, 1914–1938*, Bozar, Brusel, 21. 9. 2018 – 20. 1. 2019.

### Přehled zápůjček

Instituce / termín	Výstava / kurátor	Podsbírka obrazů / inv. č.	Podsbírka plastiky / inv. č.	Podsbírka kresby / inv. č.	Podsbírka grafiky / inv. č.	Podsbírka architektury / inv. č.
Galerie umění Karlovy Vary 25. 1. – 4. 3. 2018	Sochaři Antonín a Gizela Kuchařovi Kurátor: Zdenka Čepeláková		1/ Antonín Kuchař: P 122			
Krajská galerie výtvarného umění ve Zlíně 20. 2. – 6. 5. 2018	<i>Otakar Lebeda (1877–1901)</i> Kurátor: Pavlína Pyšná	13 / Otakar Lebeda: O 454, O 280, O 105				
Oblastní galerie Vysočiny v Jihlavě 22. 2. – 13. 5. 2018	<i>Josef Čapek, málo o mnohém</i> Kurátor: kolektiv	2 / Josef Čapek: O 312, O 808				

Instituce / termín	Výstava / kurátor	Podsbírka obrazů / inv. č.	Podsbírka plastiky / inv. č.	Podsbírka kresby / inv. č.	Podsbírka grafiky / inv. č.	Podsbírka architektury / inv. č.
Královská kanonie premonstrátů na Strahově 16. 3. – 20. 5. 2018	»V oplatce jsi všecek tajně«. <i>Podoby eucharistického Krista ve vizuální kultuře</i> Kurátory: Michaela Ottová, Helena Zápalková, Libor Šturc		1 / František Bílek: P 82			
Réunion des musées nationaux – Grand Palais, Paris 21. 3 – 30. 6. 2018	<i>Kupka. Pionnier de l'abstraction</i> Kurátory: Brigitte Leal, Markéta Theinhardt, Pierre Brullé			1/ František Kupka: K 933		
Österreichische Galerie Belvedere 22. 3. – 26. 8. 2018	<i>Klimt ist nicht das Ende. Aufbruch in Mitteleuropa</i> Kurátor: Alexander Klee	4 /Emil Filla: O 633; Bohumil Kubišta: O 832; Jan Preisler: O 781	1/ Bohumil Kubišta: P 145			
Galerie moderního umění v Hradci Králové 12. 4. 2018 – 30. 4. 2019	<i>Galerie Vladimíra Preclíka</i> Kurátor: neuveden		1/ Vladimír Preclík: P 120			
Galerie Kooperativy 24. 4. – 30. 9. 2018	<i>František Kaván, český rok v krajinách</i> Kurátor: Michael Zachař	2/ František Kaván: O 751, O 274				
Národní galerie v Praze 16. 5. – 2. 9. 2018	<i>Jiří Kolář: Úšklebek století</i> Kurátorky: Marie Klimešová, Milena Kalinovská			1/ Jiří Kolář: K 1440		
Oblastní galerie Liberec 17. 5. – 2. 9. 2018	<i>Fenomén Charlemont. Eduard, Hugo a Theodor</i> Kurátorka: Zuzana Štěpanovičová		1 / Viktor Oskar Tilgner: P 95			
Oblastní galerie Vysočiny v Jihlavě 24. 5. – 26. 8. 2018	<i>Otakar Lebeda (1877–1901)</i> Kurátorka: Jana Bojanovská	3 / Otakar Lebeda: O 454, O 280, DO 105				
Galerie moderního umění v Roudnici nad Labem 21. 6. – 9. 9. 2018	<i>Národ sobě</i> Kurátorka: Petra Mazáčová	1/ Alois Bubák: O 657				
Městské muzeum a galerie Hlinsko 23. 6 – 9. 9. 2018	<i>59. Výtvarné Hlincecko: Alois Bubák 1824–1870</i> Kurátorka: Šárka Leubnerová	1/ Alois Bubák: O 657				
Galerie výtvarného umění v Chebu 27. 6. – 23. 9. 2018	<i>Hugo Steiner-Prag</i> Kurátor: Pavel Růt				25/ Hugo Steiner- Prag: G 266 – G 291	

Instituce / termín	Výstava / kurátor	Podsbírka obrazů / inv. č.	Podsbírka plastiky / inv. č.	Podsbírka kresby / inv. č.	Podsbírka grafiky / inv. č.	Podsbírka architektury / inv. č.
Galerie výtvarného umění v Chebu 10. 7. – 30. 10. 2018	<i>Opus magnum. František Tichý, Capriccio a Intermezzo</i> Kurátor: Marcel Fišer	1/ František Tichý: O 1066				
Slovenská národní galéria 12. 7. – 28. 10. 2018	<i>Filla / Fulla. Osud umělce / Osud umelca</i> Kurátorky: Katarína Bajcurová, Alexandra Kusá	8/ Emil Filla: O 1004, O 631, O 596, O 902, O 956, O 211, O 1009, O 689		1/ Emil Filla: K 870		
Uměleckoprůmyslové museum v Praze 12. 9. 2018 – 20. 1. 2019	<i>Krásná jízba 1927–1948 / Design pro demokracii</i> Kurátorka: Lucie Vlčková	1/ Toyen: O 702				
Správa Pražského hradu, 14. 9. – 30. 12. 2018	<i>Tož to kupte! TGM a sbírka umění pro Pražský hrad</i> Kurátorka: Jitka Šosová			1/ Mikoláš Aleš: K 848		
Výstavní síň Mánes 15. 9. – 10. 10. 2018	<i>100 let československé architektury</i> Kurátor: neuveden					2/ Kuba + Pilař architekti, s. r. o.: A 16; Adolf Loos: A 18
Muzeum umění Olomouc 20. 9. 2018 – 27. 1. 2019	<i>Rozlomená doba 1908–1928. Mezi úzkostí a slastí: zrod moderního Středoevropana</i> Kurátoři: Karel Srp, Lenka Bydžovská	2/ Emil Filla: O 632; Bohumil Kubišta: O 877				
BOZAR, Brusel 21. 9. 2018 – 20. 1. 2019	<i>Beyond Klimt. New Horizons in Central Europe</i> Kurátor: Alexander Klee	4 / Emil Filla: O 633; Bohumil Kubišta: O 832; Jan Preisler: O 781	1/ Bohumil Kubišta: P 145			
Moravská galerie v Brně 26. 10. 2018 – 24. 2. 2019	<i>Cesta k Vysoké hře: Josef Šíma</i> Kurátoři: Petr Ingerle, Anna Pravdová	1/ Josef Šíma: O 683				

Instituce / termín	Výstava / kurátor	Podsbírka obrazů / inv. č.	Podsbírka plastiky / inv. č.	Podsbírka kresby / inv. č.	Podsbírka grafiky / inv. č.	Podsbírka architektury / inv. č.
Galerie Klatovy / Klenová 3. 11. 2018 – 3. 2. 2019	<i>Obrazy zimy ve výtvarném umění 19.–21. století</i> Kurátorky: Šárka Leubnerová, Lucie Šíková	12/ Jiří Trnka: O 1082; Vlastimil Rada: O 253; Václav Rabas: O 723; Josef Lada: O 653, O 935; Sidonie Kořvancová- Matoušková: O 2018; Hugo Boettinger: O 566; Jaroslav Špillar: O 305, O 303; Adolf Kosárek: O 774; August Bedřich Piepenhagen: O 1351; Viktor Barvitijs: O 1342			1/ František Hodonský: G 1208	
Národní galerie v Praze 15. 11. 2018 – 18. 3. 2019	<i>Bonjour, Monsieur Gauguin. Čeští umělci v Bretagnu 1850–1950</i> Kurátorky: Anna Pravdová, Kristýna Hochmuth	2/ Václav Brožík: O 835; Jan Zrzavý: O 284				
Galerie výtvarného umění v Hodoníně 21. 11. 2018 – 24. 2. 2019	<i>Zdenka Braunerová a deset mužů na paletě jejího života</i> Kurátorka: Ilona Tunklová	8/ Soběslav Hippolyt Pinkas: O 738, O 739, O 813; Antonín Chittussi: O 755, O 952; Zdenka Braunerová: O 951; Jan Zrzavý: O 843, O 1051		1 / Hippolyt Soběslav Pinkas: K 379		
Severočeská galerie výtvarného umění v Litoměřicích 30. 11. 2018 – 3. 3. 2019	<i>August Bedřich Piepenhagen (1791–1868)</i> Kurátorka: Šárka Leubnerová	1/ August Bedřich Piepenhagen: O 414				
<b>Institucí: 23 Z toho zahraničních: 3</b>	<b>Celkem výstav: 26</b>	<b>Celkem: 56</b>	<b>Celkem: 6</b>	<b>Celkem: 5</b>	<b>Celkem: 26</b>	<b>Celkem: 2</b>
		<b>Počet zapůjčených sbírkových předmětů celkem: 95</b>				

## 2. 2. 4 Sbírký ZČG na webových stránkách



„Ukázky ze sbírek“ na webových stránkách ZČG

### 2. 2. 4. 1 Sbírký na webových stránkách ZČG

ZČG na svých internetových stránkách představuje v rubrice „Ukázky ze sbírek“ sbírková díla, která reprezentují historický profil sbírkového fondu (umění 14.–18. století / umění 19. století / umění přelomu 19. a 20. století / česká moderna / meziválečné a poválečné umění) a jednotlivé podsbírký (architektura, plastika, obrazy, kresba, grafika):

<http://www.zpc-galerie.cz/cs/ukazky-ze-sbirek>.

V současnosti galerie prezentuje celkem 108 děl. Při vyhledávání lze využít vyhledávací filtry.

### 2. 2. 4. 2 Sbírký ZČG v Registru sbírek výtvarného umění

Od října 2017 je katalog sbírký ZČG přístupný veřejnosti v rámci elektronického katalogu sbírek členských galerií Rady galerií České republiky na webových stránkách

<http://rgcr.cz/registr-sbirek-vytvarneho-umeni/>

Odkaz na katalog se nachází na webových stránkách ZČG v záložce Sbírký.

Digitální obrazová dokumentace je průběžně doplňována (viz oddíl 2. 4. 4)



## 2. 2. 5 Publikace děl v literatuře

V roce 2018 poskytla ZČG souhlas s užitím celkem 139 děl ze svých sbírek a 10 děl z pomocného knihovního fondu pro reprodukce v publikacích (výstavní katalogy, odborné publikace a monografie umělců) domácích i zahraničních a pro účely studijní a badatelské práce. Díla ze sbírek ZČG byla reprodukována v těchto publikacích vydaných v roce 2018:

Eva Bendová, Vít Vlnas, <i>Čas, čas, čas... V umění 19. století</i> , Plzeň 2018	Mikoláš Aleš, <i>Leden, únor, březen</i> (z cyklu <i>měsíců pro Květy</i> ), 1908 inv. č. DK 13 – DK 16
	Mikoláš Aleš, <i>Žalov</i> , 1880 inv. č. DK 41
	Věnceslav Černý, <i>Čtyři roční doby / Jaro – Léto – Podzim – Zima</i> , 90. léta 19. století inv. č. O 1234
	Jan Preisler, <i>Jaro</i> (triptych), 1900 inv. č. O 897
	Jaroslav Špillar, <i>Vodník v zimě</i> , 1899 inv. č. O 303
	Antonín Chittussi, <i>Podzimní krajina</i> , 1880 inv. č. O 952
Ladislav Kesner, <i>Trauma / Tíseň / Extáze / Prázdnota Formule afektu a patosu 1900–2018</i> , Plzeň 2018	Josef Čapek, <i>Vězeň</i> , 1919 inv. č. O 919
	Josef Čapek, <i>Žebračka</i> , nedat. inv. č. O 695
	Jaroslav Lacina, <i>Autoportrét I.</i> , (40. léta) inv. č. O 1310
	Josef Mandl, <i>Svatá Ludmila</i> , kolem 1902 inv. č. O 1517
	Bohumil Kubišta, <i>Vzkříšení Lazara</i> , 1911–1912 inv. č. O 380
	Josef Váchal, <i>Smrtící plyn</i> , 1934 inv. č. G 1072
	Karel Holan, <i>Noční společnost</i> , 1919 inv. č. O 561
	Hugo Boettinger, <i>Krása mladosti</i> , 1921 inv. č. DO 29

Petr Jindra, *Rok 1918 a umění v Plzni*  
*Československá samostatnost v historii plzeňského*  
*uměleckého života 1914–1938,*  
Plzeň 2018

Josef Mandl, *Triumfátor*, 1916  
inv. č. DO 81

Jindřich Duchoslav Krajiček, *Magna est vis humanitatis*, 1917  
inv. č. O 1503

Emil Filla, *Zátiší s ruským čajem*, 1925  
inv. č. O 1085

Josef Hodek, *Melancholie*, 1926  
inv. č. O 1502

František Holiba, *Portrét ženy*, začátek 40. let 20. století  
inv. č. O 1504

Bohumil Krs, *Kytice (cyklus ke stejnojmenné básnické sbírce)*, 1942  
inv. č. K 950/1

Bohumil Krs, *Dary přírody*, 1932  
inv. č. K 1462

Bohumil Krs, *Lhotovi Krs (Tančící žena)*  
inv. č. K 1490

Bohumil Krs, *(Ležící ženský akt)*, 6. 2. 1927  
inv. č. K 1487/4

Bohumil Krs, *(Ležící ženský akt)*, 18. 3. 1928  
inv. č. K 1487/8

Alois Moravec, *Plzeň – Za Škodovkou (Od Skvrňan)*, 1926  
inv. č. G 718

Jan Konůpek, *Plaský klášter (cyklus 10 leptů) – Pantheři boží*  
inv. č. G 67/5

František Pořícký (návrh), „*Lod' druhé republiky*“. Scéna plesu Strany  
národní jednoty, 9. 12. 1939  
Pomocný fond (knihovna), fond Františka Poříckého

František Pořícký, *Před turnajem*, kulisa pro ples Strany jednoty, 9. 2. 1939  
Pomocný fond (knihovna), fond Františka Poříckého

Odznak z plesu Strany národní jednoty, 9. 2. 1939  
Pomocný fond (knihovna), fond Františka Poříckého

	<p>„Masarykova výstava. Na chodbách Mas. st. čsl. reál. gymnasia v Plzni uspořádal prof. Frant. Pořícký (uprostřed busta od Jana Štursy)“, 1932 Pomocný fond (knihovna), fond Františka Poříckého</p> <p>„Já se žáky v kreslárně“, 1927 Pomocný fond (knihovna), fond Františka Poříckého</p> <p>Ze školních výtvarných prací žáků Františka Poříckého, před 1924 Pomocný fond (knihovna), fond Františka Poříckého</p> <p>Karel Lhota – Otokar Walter, <i>Památník národního osvobození</i>, fotografie modelu k soutěžnímu návrhu, 1927 inv. č. A 12/143</p>
Katarína Beňová, <i>Z akademie do přírody Podoby krajinomalby ve střední Evropě 1860-1890</i> , Brno 2018	<p>Bedřich Havránek, <i>Pohled na Chiemsee</i>, 1844 inv. č. O 660</p> <p>Julius Mařák, <i>Čapí sněm</i>, 1870 inv. č. DO 18</p> <p>Václav Brožík, <i>Koně na pastvě</i>, konec 80. let 19. století inv. č. O 402</p> <p>Antonín Chittussi, <i>Zimní krajina</i>, 1883–1884 inv. č. O 1418</p> <p>Zdenka Braunerová, <i>Vltava u Klecan</i>, 80. léta 20. století inv. č. O 986</p> <p>Antonín Chittussi, <i>Výlov rybníku Svět u Třeboně</i>, 1886 inv. č. DO 21</p> <p>Vojtěch Hynais, <i>Krajina z okolí Paříže</i>, 1885 inv. č. O 972</p>
Petr Domanický, <i>Pracovna republiky: architektura Plzně v letech 1918–1938</i> , Plzeň 2018	<p>Bohumil Chvojka; foto: Atelier K. L. Soběhrad, 1993 inv. č. A 27-1</p> <p>Bohumil Chvojka, návrh průčelí domu v Kollárově 54, 1921; foto: Oto Palán inv. č. A 21-9</p> <p>Bohumil Chvojka, náčrt půdorysu kostela M. J. Husi v Borské ulici, asi 1922 inv. č. A 20-12</p> <p>Bohumil Chvojka, řez kostelem M. J. Husi, 1925 inv. č. A 20-3</p> <p>Bohumil Chvojka u kalichu připraveného k osazení na vrchol věže kostela M. J. Husi, 1925 inv. č. A 21-46c</p> <p>Bohumil Chvojka, kostel M. J. Husi po dokončení v roce 1925; foto: Josef Hanuš, 1929 inv. č. A 23-305</p>

Bohumil Chvojka, perspektiva k nerealizovanému návrhu budovy Masarykova studentského domu v Pecháčkových sadech, 1924  
inv. č. A 20-198

Bohumil Chvojka, perspektiva k návrhu budov Okresní nemocenské pojišťovny a Masarykova studentského domu na Denisově nábřeží, 1925;  
foto: Oto Palán inv. č. A 21-53

Bohumil Chvojka, návrhy svítidel pro budovu Okresní nemocenské pojišťovny, asi 1926; foto: Oto Palán  
inv. č. A 20-107

Stavba budovy Okresní nemocenské pojišťovny, vzadu městská hydroelektrárna a Benešova škola; foto: 1926  
inv. č. A 23-291

Bohumil Chvojka, hala v prvním patře budovy Okresní nemocenské pojišťovny; foto kolem 1927  
inv. č. A 21-60f

Bohumil Chvojka, zasedací síň v budově Okresní nemocenské pojišťovny;  
foto kolem 1927  
inv. č. A 21-60d

Bohumil Chvojka, dětské oddělení v budově Okresní nemocenské pojišťovny; foto: kolem 1927  
inv. č. A 21-61f

Adolf Loos (?) – Karel Lhota, budoár v bytě Viléma (Wilhelma) a Marty Hirschových v Plackého ulici 6, foto: kolem 1930  
inv. č. A 14-12

Adolf Loos, obytný pokoj bytu rodiny Josefa Vogla na třídě Českých legionářů 12; foto: kolem 1930  
inv. č. A 14-22

Adolf Loos, obytný pokoj bytu rodiny Lea Brummela na Klatovské třídě 140; foto: kolem 1930  
inv. č. A 14-25

Karel Lhota, interiér vlastního bytu na Klatovské třídě 70; foto: kolem 1930  
inv. č. A 14-36

Pracovní zákoutí Karla Lhoty v jeho bytě na Klatovské třídě 70; foto: kolem 1930  
inv. č. A 14-42

Karel Lhota (architektonická část) – Otakar Walter, model k soutěžnímu návrhu pomníku Národního osvobození na náměstí Dr. Václava Petáka; foto 1927  
inv. č. A 12-143

	Bohumil Chvojka – Rudolf Černý, situace včetně řešení zahrady k projektu budovy Jubilejního okresního dětského domova na Lochotíně, kolem 1930; foto: Oto Palán inv. č. A 20-230
	Bohumil Chvojka, perspektiva k návrhu tzv. Kroftových domů pro zaměstnance Městského pivovaru, asi 1929 inv. č. A 23-307
	Bohumil Chvojka, obytný dům Čs. tabákové režie ve Vocelově ulici; foto: asi 1931 inv. č. A 23-306
	František Pořícký, <i>Pomník národního osvobození a stavba budovy fiálky Národní banky čsl.</i> , 1931 (fotografie) Pomocný fond (knihovna), fond Františka Poříckého
	Bohumil Chvojka, jedna z nerealizovaných alternativ průčelí domu U Dvou klíčů na náměstí Republiky 28, asi 1929 inv. č. A 20-371
	Jaroslav Fišer; foto: Atelier K. L. Soběhrad, kolem 1935
	Bohumil Chvojka, perspektiva k nerealizovanému návrhu Řeznicko-uzenářské školy v areálu městských jatek, 1931 inv. č. A 21-27
	Dr. Desiderius [=Hugo Boettinger], Kresba zasedání městské rady plzeňské, 1926 inv. č. DK 32
	Bohumil Chvojka, perspektiva k návrhu domu Antonína Kreysy v Puškinově 2, asi 1935 inv. č. A 21-31
	Emil Ondráček, model pavilonu města Plzně v areálu výstaviště z roku 1938, 2017 inv. č. A 40
	Model Pavilonu purkmistra Martina Kopeckého, cca 1893, 2016 inv. č. A 36
	Model domu Filipiny Glaserové v Tovární ulici z roku 1893, 2017 inv. č. A 35
	Model Sokolského pavilonu z roku 1921, 2015 inv. č. A 32
	Model Rybářské bašty na výstavišti z roku 1967, 2013 inv. č. A 30
Markéta Ježková, Jitka Šosová a kol., <i>Tož to kupte!</i> , Praha 2018	Mikoláš Aleš, <i>Páni z Růže</i> , 1898 inv. č. K 847
	Mikoláš Aleš, <i>Prokop Holý a Jan Rokycana na cestě do Basileje</i> inv. č. K 844

	Mikoláš Aleš, <i>Jiří z Poděbrad se svými syny</i> inv. č. K 845
	Mikoláš Aleš, <i>Příchod Čechů, 1898</i> inv. č. K 846
	Mikoláš Aleš, <i>Kovář, 1894</i> inv. č. K 856
	Mikoláš Aleš, <i>Kovář, 1894</i> inv. č. K 857
	Mikoláš Aleš, <i>Sládek, 1894</i> inv. č. K 859
	Mikoláš Aleš, <i>Pekař, 1894</i> inv. č. K 860
	Mikoláš Aleš, <i>Krejčí, 1894</i> inv. č. K 858
	Mikoláš Aleš, <i>Řezník, 1894</i> inv. č. K 861
	Mikoláš Aleš, <i>Štítonoš, 1903</i> inv. č. K 850
	Mikoláš Aleš, <i>Svatý Jiří, 1903</i> inv. č. K 854
	Mikoláš Aleš, <i>Svatý Václav, 1903</i> inv. č. K 853
	Mikoláš Aleš, <i>Princezna, 1904</i> inv. č. K 852
	Mikoláš Aleš, <i>V Praze za Rudolfa II., 1894</i> inv. č. K 848
Ivan Exner, <i>František Kaván (1866–1941): Dílo, Praha 2018</i>	František Kaván, <i>Skála u Berounky pod Srbskem, 1884</i> inv. č. O 1101
	František Kaván, <i>Krajina v létě, 1894</i> inv. č. O 311
	František Kaván, <i>Potok na jaře, 1896</i> inv. č. O 274
	František Kaván, <i>Kladské hory, 1896</i> inv.č. O 751

	František Kaván, <i>Krajina pod Suchým skalím</i> , 1899 inv. č. O 459
	František Kaván, <i>Trosky</i> , 1899–1903 inv. č. O 699
Hana Hanzlíčková, <i>Jaroslav Šafařík-Šafara: Blovicový malíř a myslitel</i> , Blovice 2018	Jaroslav Šafara, <i>Polní práce</i> , nedat. inv. č. K 1285
	Jaroslav Šafara, <i>Ve stáji</i> , nedat. inv. č. K 1384
	Jaroslav Šafara, <i>Podmítka</i> , 1942 inv. č. O7
Šárka Leubnerová, <i>Alois Bubák 1824–1870</i> , Hlinsko 2018	Alois Bubák, <i>Na kraji Českého ráje</i> , 1860–1862 inv. č. O 657
Katarína Bajcurová, <i>Filla – Fulla</i> , Bratislava 2018	Emil Filla, <i>Zátiší</i> , 1924 inv. č. O 689
	Emil Filla, <i>Zátiší s košíkem vajec</i> , 1925 inv. č. O 1009
	Emil Filla, <i>Žena s ptáčkem</i> , 1934 inv. č. O 211
	Emil Filla, <i>Theseus nesoucí býka</i> , 1938 inv. č. O 956
	Emil Filla, <i>Zápas</i> , 1937 inv. č. O 902
	Emil Filla, <i>Západ / Býk napadený lvem</i> , 1938 inv. č. O 596
	Emil Filla, <i>Buchenwald</i> , 1947 inv. č. O 631
	Emil Filla, <i>Lidová píseň (Hajaj, belaj...)</i> , 1948 inv. č. O 1004
	Emil Filla, <i>Házmburk</i> , 1951 inv. č. K 870
Věra Šlancarová, <i>Středověký šperk: Archeologické nálezy z jižní Moravy</i> , Brno 2018	Monogramista IW, <i>Votivní deska Kašpara Kašpárka</i> , 1538 inv. č. O 112
Šárka Leubnerová, Lucie Šiklová, <i>Obrazy ve výtvarném umění 19.–21. století</i> , Klatovy 2018	Viktor Barvitius, <i>Na ledě / Pohled na Brandýs nad Labem</i> , 1889 inv. č. O 1342
	Adolf Kosárek, <i>Zimní večer</i> , 1859 inv. č. O 774

	Jaroslav Špillar, <i>Vodník v zimě</i> , 1899 inv. č. 303
	Jaroslav Špillar, <i>Cesta v zimě</i> , 1903 inv. č. O 305
	Hugo Boettinger, <i>Vánoční stromek</i> , 1910 inv. č. O 566
	Josef Lada, <i>Zima</i> , 1944 inv. č. O 935
	Jiří Trnka, <i>Zimní krajina</i> , 40. léta 20. století inv. č. O 1082
	Jaroslav Věšín, <i>V zimě na lovu</i> , 1889 inv. č. O 1090
Jarmila Štogrová-Doležalová, <i>Múzy v zákopech Velké války</i> , MY: Zábavný měsíčník o vážných věcech, 6/2018	Jindřich Prucha, <i>Chalupy</i> , kolem roku 1913 inv. č. O 686
	Jindřich Prucha, <i>Sílnice v Kameničkách</i> , 1913 inv. č. O 175
Adam Skála (ed.), <i>Dějiny města Plzně 3, 1918–1990</i> , Plzeň 2018	Miroslav Tázler, <i>Vrak</i> , 1963–1967 inv. č. O 1473
	František Pořícký, 1914 (fotografie) Pomocný fond (knihovna), fond František Pořícký
	Jan Konůpek, <i>Hlavní nádraží</i> (soubor kreseb z Plzeňska), 1918 inv. č. K 749
	Karel Lhota – Otokar Walter, Památník národního osvobození, fotografie modelu k soutěžnímu návrhu, 1927 inv. č. A 12/143
	František Pořícký (návrh), „Lod' druhé republiky“. Scéna z plesu Strany národní jednoty, 9. 2. 1939 (fotografie) Pomocný fond (knihovna), fond František Pořícký
	František Kočí, <i>Poesie</i> , 1945 inv. č. P 297
	„Já se žáky v kreslirně“, 1927 (fotografie) Pomocný fond (knihovna), fond František Pořícký
	Josef Hodek, <i>Tři králové</i> , 1949 inv. č. G 32/21



	Josef Hodek, <i>Melancholie</i> , 1926 inv. č. O 1502
	Emil Filla, <i>Zátíší s ruským čajem</i> , 1925 inv. č. O 1085
	František Koliha, ( <i>Portét ženy</i> ), 1945 inv. č. O 1504
	Václav Karel, <i>Jarní krajina</i> , 1932 inv. č. O 225
	Svatopluk Máchal, <i>Prořezávka v parku</i> , 1929 inv. č. O 1305
	Bohumil Krs, <i>Kytice – úvodní list</i> , 1942 inv. č. K 950/1
	Alexandr Frank, <i>Přísaha</i> , 1945 inv. č. O 1285
	František Poříčský, <i>Jarní krajina (Jarní soumrak?)</i> , 1944 inv. č. O 1536
	Vladimír V. Modrý, <i>Šibenice</i> , 1953 inv. č. O 1497
	Josef Tetínek, <i>Plzeňské předměstí s brigádou</i> , 1951 inv. č. O 1033
	Josef Tetínek, studie k obrazu <i>Poledne</i> , 1934 inv. č. K 495/3
Veronika Hulíková, Nina Milotová, <i>Národ sobě</i> , Roudnice nad Labem 2018	Bedřich Havránek, <i>Krajina pod Řípem</i> , kolem 1863 inv. č. O 665
Petr Ingerle, <i>Josef Šíma: cesta k vysoké hře</i> , Brno 2018	Josef Šíma, <i>Lodě v přístavu</i> , 1922 inv. č. O 683
(z) <i>Vysočiny umění 2018</i> , Jihlava 2018	Josef Čapek, <i>Ve slunci</i> , 1935 inv. č. O 808
	Josef Čapek, <i>Ráno</i> , 1936 inv. č. O 312
<i>Beyond Klimt: New Horizons in Central Europe</i>	Emil Filla, <i>Zátíší Bols</i> , 1914 inv. č. O 633
	Jan Preisler, <i>Milosrdný Samaritán</i> , 1910–1912 inv. č. O 781
	Bohumil Kubišta, <i>Nálet na Pulu</i> , 1915 inv. č. O 832

	Bohumil Kubišta, <i>Hlava</i> , 1915 inv. č. P 145/b
Veronika Pilná, <i>Oděv v západních Čechách 15. až 17. století</i> , Plzeň, 2018	<i>Klanění tří králů</i> , kolem roku 1520 inv. č. P 12
	Monogramista I.W., <i>Votivní deska Kašpara Kašpárka</i> , 1538 inv. č. O 112
Miroslava Hlaváčková, <i>Mikuláš Medek</i> , Roudnice nad Labem 2018	Mikuláš Medek, <i>162 cm křehkosti</i> , 1964 inv. č. O 643
Jan Dvořák, <i>Starší dějiny pro střední školy: Pracovní sešit</i> , Brno 2018	Jaroslav Špillar, <i>Psohlavci I. / Kozina před Lomikarem</i> , 1899 inv. č. O 272

## 2.3 Sbírkotvorná činnost

### 2.3.1 Koncepce sbírkotvorné činnosti

ZČG systematicky doplňuje a rozšiřuje své sbírky novými akvizicemi, u nichž je rozhodujícím kritériem umělecká kvalita, v odůvodněných případech pak i badatelský význam daného díla. Akviziční koncepce se zaměřuje na časové období pokrývající celý historický fond sbírek, zahrnuje tedy periody od středověkého umění po umění současné. Těžištěm akviziční činnosti je však období druhé poloviny 19. a první poloviny 20. století v souladu s profilem sbírek ZČG. Z geografického hlediska se akviziční práce soustředí na střeoevropský, zejména český prostor, specificky pak na plzeňský region.

Aktuálně se sbírkotvorná činnost ZČG zaměřuje na umění od druhé poloviny 20. století do současnosti, zejména pak na současné umění (umění posledních padesáti let) v souladu s dokumentem *Koncepce sbírkotvorné činnosti Západočeské galerie v Plzni, p. o., 2017–2021*, kde jsou analyzovány profily jednotlivých podsbírek a stanoveny aktuální priority sbírkotvorné činnosti pro dané období. Právě soubor současného umění je ve fondu ZČG jedním z nejméně profilovaných souborů. V této souvislosti galerie opět využila finanční podporu Akvizičního fondu MK ČR zřízeného v roce 2017 pro nákup mimořádných uměleckých děl autorů současného umění do sbírek nestátních sbírkotvorných institucí, a to k nákupu 3 děl Zbyňka Sekala ze sbírky dědičky a 4 děl Viktora Karlíka z rodiny autora (viz 2. 3. 2. 2). V této strategii hodlá ZČG pokračovat i v nejbližších následujících letech.

### **2. 3. 2 Nákupní komise**

Akvizice jsou doporučovány a schvalovány či zamítány odbornou nákupní komisí v aktuálním složení:

- Jaroslav Babůrek / starožitník
- Mgr. Marcel Fišer, Ph.D. / Galerie výtvarného umění Cheb
- doc. PhDr. Marie Klimešová, Ph.D. / Ústav pro dějiny umění Filozofické fakulty Univerzity Karlovy v Praze
- Mgr. Václav Malina / umělec, kurátor, výtvarný kritik
- prof. PhDr. Roman Prahel, CSc. / Ústav pro dějiny umění Filozofické fakulty Univerzity Karlovy v Praze
- doc. PhDr. Marie Rakušanová, Ph.D. / Ústav pro dějiny umění Filozofické fakulty Univerzity Karlovy v Praze
- PhDr. Radim Vondráček / Uměleckoprůmyslové museum v Praze

### **2. 3. 3. Akvizice v roce 2018**

#### **2. 3. 3. 1 Nákupy a dary**

V roce 2018 nakoupila ZČG 29 děl v ceně 2 602 650 Kč, z toho 1 589 462 Kč bylo získáno dotací z prostředků Akvizičního fondu MK ČR. V roce 2018 získala ZČG do sbírek 19 uměleckých děl formou daru v celkové ceně 459 000 Kč. Celkový počet akvizic v roce 2018 činil 48 děl.

Kromě některých nabídek převážně od soukromých sběratelů nebo z pozůstalosti umělců, které byly přijaty, se akvizice cíleně zaměřily na tvorbu umělců, jež výrazným způsobem doplní nedostatečně profilovaný fond současného umění ve sbírkách galerie (umění posledních padesáti let). Po oba poslední roky využívá ZČG k nákupu současného umění finanční podporu před dvěma lety zřízeného Akvizičního fondu MK ČR, která v roce 2018 umožnila zakoupit 3 díla Zbyňka Sekala ze sbírky paní Christine Sekal a 4 díla Viktora Karlíka ze sbírky rodiny umělce. Tato díla jsou nejvýznamnějšími akvizicemi za loňský rok (viz 2. 3. 3. 4).

Přijetím významného zahraničního daru čtyř fotografií z pozůstalosti Franka Hofmanna ZČG rozšiřuje svůj sbírkový fond o podsbírkou fotografie (administrativní kroky probíhají v roce 2019).

#### **2. 3. 3. 2 Akviziční fond**

ZČG využila v roce 2018 podruhé možnost získat finanční dotaci pro nákup děl současného umění (umění posledních 50 let) prostřednictvím Akvizičního fondu zřízeného v roce 2017. Pro tuto žádost byla vybrána 3 díla Zbyňka Sekala z osmdesátých a devadesátých let z pozůstalosti umělce v majetku paní Christine Sekal a 4 díla Viktora Karlíka z osmdesátých a devadesátých let z majetku rodiny autora. Na všech 7 děl byla poskytnuta dotace v plné výši 70 % ceny. ZČG tak získala příspěvek ve výši 1 589 462 Kč.

Díla podpořená dotací Akvizičního fondu MK ČR:

- Zbyněk Sekal, *Bez názvu* (schránka), 1990–1992; dřevo, mosaz, 60,5 x 36 x 46,1 cm; inv. č. P 303
- Zbyněk Sekal, *Brâncuși* (schránka), nedatováno (80.–90. léta 20. století); dřevo, 68 x 31,8 x 24 cm; inv. č. P 304
- Zbyněk Sekal, *Bez názvu*, 1988; bronz, 36,2 x 28,8 x 11,4 cm; inv. č. P 305
- Viktor Karlík, *Hamlet*, 1983; plastika, kombinovaná technika, v. 115 cm; inv. č. P 306
- Viktor Karlík, *Smíchovský anděl*, 1991; nýtované plechy, v. 107 cm; inv. č. P 307
- Viktor Karlík, *Žlutá ruka*, 1987; olej, plátno, 79,5 x 63,5 cm; inv. č. O 1559
- Viktor Karlík, *Mám tě rád*, 1988, 1992; olej, plátno, 58 x 45,5 cm; inv. č. O 1560

### 2. 3. 3. 3 Jednání nákupní komise

Nákupní komise ZČG se sešla 12. července 2018 v počtu pěti členů ze sedmi ve složení Marcel Fišer, Marie Klimešová, Roman Prahel, Radim Vondráček, Václav Malina, omluveni byli Marie Rakušanová a Václav Babůrek. Jednání se zúčastnila zástupkyně Krajského úřadu Plzeňského kraje JUDr. Pavla Sladká. Komise jednohlasně zvolila za svoji předsedkyni doc. PhDr. Marii Klimešovou, Ph.D., a za svého místopředsedu Mgr. Václava Malinu.

Nákupní komise posoudila celkem 47 uměleckých děl, která doporučila k nákupu za nabízenou cenu, respektive k jejich přijetí a zařazení do sbírek. Jeden předmět – *Čalouněné křeslo podle návrhu Adolfa Loose, (1910–1930)*, inv. č. A 38 – byl na základě doporučení nákupní komise formou oběžníku (per rolam) zakoupen dříve.

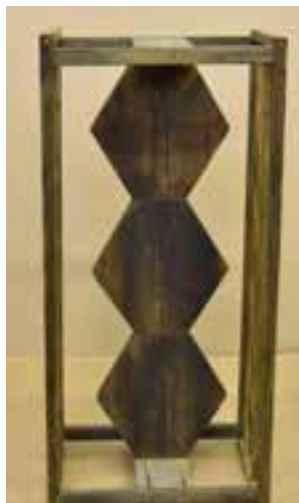
V roce 2018 získala ZČG nákupem či darem do svých sbírek celkem 48 sbírkových předmětů zapsaných do 48 inventárních čísel, z toho 1 inventární číslo do podsbírky architektury, 6 inventárních čísel do podsbírky plastiky, 13 inventárních čísel do podsbírky obrazů, 13 inventárních čísel do podsbírky kresby, 11 inventárních čísel do podsbírky grafiky a 4 inventární čísla do připravované podsbírky fotografie. Mezi akvizicemi bylo 19 inventárních čísel darů.

### 2. 3. 3. 4 Nejvýznamnější akvizice v roce 2018

Nejvýznamnějšími akvizicemi za rok 2018 jsou autorské soubory děl Zbyňka Sekala a Viktora Karlíka z osmdesátých a devadesátých let 20. století, zakoupené s podporou akvizičního fondu MK ČR (viz 2. 3. 3. 2). Oba soubory významným způsobem zkvalitňují a rozvíjejí fond současného umění ve sbírkách ZČG v souladu s dokumentem *Koncepce sbírkotvorné činnosti Západočeské galerie v Plzni, p. o., 2017–2021*.



Zbyněk Sekal, *Bez názvu*, 1990–1992, dřevo, mosaz, 60,5 x 36 x 46,1 cm, inv. č. P 303



Zbyněk Sekal, *Brâncuși*, nedatováno (80. – 90. léta 20. století), dřevo, 68 x 31,8 x 24 cm, inv. č. P 304



Zbyněk Sekal, *Bez názvu*, 1988, bronz, 36,2 x 28,8 x 11,4 cm, inv. č. P 305

Akvizicí 3 děl Zbyňka Sekala z osmdesátých a devadesátých let, vybraných přímo z depozitu Sekalovy umělecké pozůstalosti ve Vídni, vznikl ve sbírkách ZČG základní fond umělce, dosud zastoupeného pouze 1 plastikou z doby před emigrací (*Otevřená hlava*, 1962, inv. č. P 248). Bronz *Bez názvu* (1988, inv. č. P 305) obohacuje sbírku plastiky pregnantní moderní formou, jež je vynikajícím příkladem Sekalova plastického a konstruktivního cítění, obě enigmatické „schránky“ (inv. č. P 303 a P 304) vnášejí do fondu moderní a současné plastiky zcela jedinečný autorský typ sochařského objektu, pojímaného jako mikroarchitektura vybudovaná kolem významového jádra. Sekal tento typ rozvíjel v osmdesátých a devadesátých letech a vybrané práce jej mimořádně kvalitativně reprezentují. Díla Zbyňka Sekala doplní podsbírku plastiky o tři špičkové práce sochaře evropského významu.

Akvizice 4 děl Viktora Karlíka, vybraných z autorovy sbírky, obohatila profil uměleckého fondu této doby o tvorbu důležitého současného českého umělce. Viktor Karlík (\* 1962, Praha) patřil před rokem 1989 k nejvýznamnějším postavám neoficiálního umění v Čechách. Výrazově silná tvorba tohoto autora patří k nejosobitějším a umělecky nejsilnějším projevům českého umění osmdesátých let. Vybraná díla obohatila sbírkový fond daného období o jedinečný soubor prací, kterým se prakticky žádná sbírková instituce v Čechách pyšnit nemůže. Jedná se o montovanou plastiku *Hamlet* (1983, inv. č. P 306), kovový reliéf *Smíchovský anděl* (1991, inv. č. P 307) a obrazy *Žlutá ruka* (1987, inv. č. O 1559) a *Mám tě rád* (1992, inv. č. O 1560). Všechna čtyři díla jsou zásadními realizacemi autora v daném období; výlučné postavení má socha *Hamlet*, která reprezentuje inspirovanou a naléhavou uměleckou realizaci, vážící se ke kanonickému tématu s univerzální kulturní rezonancí. Karlík je zpracoval nezaměnitelným způsobem, v němž ožívá autentickou energií.



Viktor Karlík, *Hamlet*, 1983, plastika, kombinovaná technika, v. 115 cm, inv. č. P 306



Viktor Karlík, *Smíchovský anděl*, 1991, nýtované plechy, v. 107 cm, inv. č. P 307



Viktor Karlík, *Žlutá ruka*, 1987, olej, plátno, 79,5 x 63,5 cm, inv. č. O 1559



Viktor Karlík, *Mám tě rád*, 1988, 1992, olej, plátno, 58 x 45,5 cm, inv. č. O 1560

Velkorysý dar rozšířil fond děl Ivana Sobotky, založený cílenými akvizicemi v loňském roce: jedná se o obraz *Léon Bloy* z r. 1959 (O 1548). Dílo je ranou formulací Sobotkova jedinečného autorského stylu a prezentuje současně osobnost spisovatele, který významně ovlivnil okruh křesťanského modernismu, existencialismu a alternativní kultury v Čechách meziválečné a poválečné doby.



Ivan Sobotka, *Léon Bloy*, 1959, kvaš, tempera, papír, 51, 2 x 36, 5 cm, inv. č. O 1548

### 2. 3. 3. 5 Seznam akvizic

	Nákupy a dary		Podsbírka / Inv. č.
1	Adolf Loos (návrh)	Čalouněné křeslo podle návrhu Adolfa Loose, (1910–1930) dřevo, plyš	Podsbírka architektury inv. č. A 38
2	Ivan Sobotka	<i>Léon Bloy</i> , 1959 kvaš (tempera), papír 51,2 x 36,5 cm	Podsbírka obrazů inv. č. O 1548
3	Frank Hofmann	<i>Cafeteria</i> , 1961 (Queenstown, New Zealand) fotografie 376 x 301 mm	Podsbírka fotografie (připravuje se)
4	Frank Hofmann	<i>Redwood house interior</i> , kol. 1945 fotografie 163 x 104 mm	Podsbírka fotografie (připravuje se)
5	Frank Hofmann	<i>Whangamata</i> , leden 1968 fotografie 163 x 213 mm	Podsbírka fotografie (připravuje se)
6	Frank Hofmann	<i>Window box</i> , 1935 fotografie 369 x 279 mm	Podsbírka fotografie (připravuje se)
7	Antonín Málek	<i>Karneval v Kolíně</i> , 1982 olej, plátno 31,6 x 27,2 cm	Podsbírka obrazů inv. č. O 1549
8	Antonín Málek	<i>Karneval v Kolíně</i> , 2000 olej, plátno 92,5 x 65 cm	Podsbírka obrazů inv. č. O 1550
9	Antonín Málek	( <i>Bez názvu</i> ), 1974–1975 grafický list, tisk 23/45 132 x 55–57 mm (rozměr kolísá)	Podsbírka grafiky inv. č. G 1295
10	Antonín Málek	<i>Pro Danicu a Tomáše k 65.</i> , 1989–1990 tuš, pero, tempera, papír 212 x 284–289 mm (rozměr kolísá)	Podsbírka kresby inv. č. K 1492
11	Antonín Málek	<i>Pro Danicu a Tomáše k 70.</i> , 1994 tempera, papír 25,5 x 20,3 cm	Podsbírka obrazů inv. č. O 1551
12	Antonín Málek	<i>Tempel Ta Promh, Angkor</i> , 1999 tužka, bílá křída na akrylové podmalbě, papír 602 x 398 mm	Podsbírka kresby inv. č. K 1493

	Nákupy a dary		Podsíbka / Inv. č.
13	Antonín Málek	<i>Tempel Ta Promh, Angkor</i> , 2000 tužka, bílá křída na akrylové podmalbě, papír 606 x 405 mm	Podsíbka kresby inv. č. K 1494
14	Josef Proškovec	<i>Masné krámy</i> , (kol. 1920) olej, plátno 71 x 83 cm	Podsíbka obrazů inv. č. O 1552
15	Jaroslav Lacina	<i>Bez názvu (Zátiší se zvířecí lebkou, dýmkou a popelníkem)</i> , (asi 1949), olej, sololit 24 x 61,5 cm	Podsíbka obrazů inv. č. O 1553
16	Jaroslav Lacina	<i>Bez názvu (Autoportrét)</i> , (nedat.) olej, lepenka, nalepeno na překližce 69 x 48,8 cm	Podsíbka obrazů inv. č. O 1554
17	Jaroslav Lacina	<i>Bez názvu (Autoportrét)</i> , (nedokončeno, nedat.) olej, sololit, nalepeno na překližce 71,3 x 55,5 cm	Podsíbka obrazů inv. č. O 1555
18	Jaroslav Lacina	<i>Bez názvu (Portrét ženy)</i> , (nedokončeno, nedat.) olej, plátno 70 x 55 cm	Podsíbka obrazů inv. č. O 1556
19	Jaroslav Lacina	<i>Bez názvu (Sedící čtenář)</i> , (nedokončeno, konec 40. let 20. století) olej, sololit, nalepeno na překližce 69,7 x 45 cm	Podsíbka obrazů inv. č. O 1557
20	Jaroslav Lacina	<i>Bez názvu (Žena v křesle)</i> , konec 40. let 20. století olej, plátno, nalepeno na překližce 75 x 55 cm	Podsíbka obrazů inv. č. O 1558
21	Josef Hrubý	<i>Kuželka</i> , 1964 dřevo, papír (kolážovaný objekt) v. 11,5 cm	Podsíbka plastiky inv. č. P 302
22	Josef Hrubý	<i>Bez názvu</i> , 1979 papír, fotografie (koláž) 14,5 x 20,8 cm (kolísají)	Podsíbka kresby inv. č. K 1495
23	Josef Hrubý	<i>Bez názvu</i> , (1980) papír (koláž – muchláž), motiv (nepravidelný) 16,2 x 12,7 cm, podklad: 24,8 x 20,9 cm	Podsíbka kresby inv. č. K 1496



	<b>Nákupy a dary</b>		<b>Podsbírka / Inv. č.</b>
24	Josef Hrubý	<i>Bez názvu (F. Kafka)</i> , asi 1982 papír, lepenka (koláž), motiv (nepravidelný) 20,7 x 19,7cm, podklad: 29,7 x 20,7cm	Podsbírka kresby inv. č. K 1497
25	Josef Hrubý	<i>Bez názvu (Hotelové lístky)</i> , 1997 papír, lepenka (koláž) 24,9 x 37,1cm	Podsbírka kresby inv. č. K 1498
26	Josef Hrubý	<i>Bez názvu (Pták a zapečetěná obálka)</i> , 1998 papír, pečetní vosk (koláž), motiv (nepravidelný) 15,9 x 9,5cm, podklad: 29,6 x 20,9cm	Podsbírka kresby inv. č. K 1499
27	Josef Hrubý	<i>Stříhové vzorníky</i> , asi 2000 papír (koláž) 27,8 x 19,9cm	Podsbírka kresby inv. č. K 1500
28	Josef Hrubý	<i>Stříhové vzorníky (Jude)</i> , asi 2001 papír (koláž) 27,9 x 20cm	Podsbírka kresby inv. č. K 1501
29	Josef Hrubý	<i>Bez názvu (Zápisník)</i> , kol. 2010 lepenka, látka, tužka, papír, sešit 14,3 x 9,7cm, podklad: 29,6 x 20,9cm	Podsbírka kresby inv. č. K 1502
30	Josef Hrubý	<i>Bez názvu (Nálezy I)</i> , 2012 papír, tužka 29,6 x 20,9cm	Podsbírka kresby inv. č. K 1503
31	Josef Hrubý	<i>Bez názvu (Nálezy II)</i> , 2012 papír, tužka, 29,6cm x 20,9cm	Podsbírka kresby inv. č. K 1504
32	Emil Holárek	<i>Z cyklu Zvrhnutí se lásky v orgie</i> , nedat. litografie, papír 302 x 404mm	Podsbírka grafiky inv. č. G 1296
33	Emil Holárek	<i>Z cyklu Bůh dává lidu meč</i> , nedat. litografie, papír 300 x 411mm	Podsbírka grafiky inv. č. G 1297
34	Zbyněk Sekal	<i>Bez názvu (schránka)</i> , 1990–1992 dřevo, mosaz 60,5 x 36 x 46,1cm	Podsbírka plastiky inv. č. P 303

Nákupy a dary			Podsíbírka / Inv. č.
35	Zbyněk Sekal	<i>Bráncuši</i> (schránka), nedatováno (80.-90. léta 20. století) dřevo 68 x 31,8 x 24 cm	Podsíbírka plastiky inv. č. P 304
36	Zbyněk Sekal	<i>Bez názvu</i> , 1988 bronz 36,2 x 28,8 x 11,4 cm	Podsíbírka plastiky inv. č. P 305
37	Josef Hodek	<i>Plzeň</i> , (40. léta 20. století?) dřevoryt, papír 235 x 100 mm	Podsíbírka grafiky inv. č. G 1297
38	Alois Moravec	<i>Z periferie Bor / album Plzeň</i> , 1926 suchá jehla, 125 x 123 mm	Podsíbírka grafiky inv. č. G 1298
39	Alois Moravec	<i>Kostelík sv. Mikuláše / album Plzeň</i> , 1926 suchá jehla, 125 x 123 mm	Podsíbírka grafiky inv. č. G 1299
40	Alois Moravec	<i>Pohled na Plzeň ze Slovan / album Plzeň</i> , 1926 suchá jehla, 155 x 142 mm	Podsíbírka grafiky inv. č. G 1300
41	Karel Koubek	<i>Kostelík U Ježíška</i> , nedat. barevný dřevoryt 254 x 187 mm	Podsíbírka grafiky inv. č. G 1301

	Nákupy a dary		Podsbírka / Inv. č.
42	Karel Koubek	<i>Stará Plzeň – Jízdecká ulice</i> , nedat. barevný dřevoryt 183 x 245 mm	Podsbírka grafiky inv. č. G 1302
43	Bohumil Krs	<i>Perlová ulice</i> , (20. léta 20. století) litografie 225 x 325 mm	Podsbírka grafiky inv. č. G 1303
44	Josef Tetínek	<i>Praha</i> , nedat. barevná litografie 563 x 400 mm / 626 x 427 mm	Podsbírka grafiky inv. č. G 1304
45	Viktor Karlík	<i>Hamlet</i> , 1983 plastika, kombinovaná technika v. 115 cm	Podsbírka plastiky inv. č. P 306
46	Viktor Karlík	<i>Žlutá ruka</i> , 1987	Podsbírka obrazů inv. č. O 1559
47	Viktor Karlík	<i>Smíchovský anděl</i> , 1991 starý plech, nýty	Podsbírka plastiky inv. č. P 307
48	Viktor Karlík	<i>Mám tě rád</i> , 1988/1992 olej, plátno	Podsbírka obrazů inv. č. O 1560

## 2. 4 Péče o sbírky

### 2. 4. 1 Kurátoři a podsbírky

Sbírky ZČG obsahují v současnosti 5 podsbírek spravovaných jednotlivými kurátory:

- podsbírka architektury: kurátor Petr Domanický
- podsbírka plastiky: kurátor Petr Jindra
- podsbírka obrazů: kurátor Petr Jindra
- podsbírka kresby: Mgr. Ivana Skálová
- podsbírka grafiky: Mgr. Petra Kočová, Ph.D.

### 2. 4. 2 Inventarizace

Členové inventarizační komise:

Předseda: Mgr. Ivana Jonáková (Skálová), náměstkyně pro odbornou činnost, kurátorka podsbírky kresby (do 28. 10. 2018)  
Mgr. Petra Kočová, Ph.D., kurátorka podsbírky grafiky (od 29. 10. 2018)

Členové: Mgr. Petra Kočová, Ph.D., kurátorka podsbírky grafiky (do 28. 10. 2018)  
Mgr. Jaroslav Pašek (od 28. 10. 2018)  
Jan Jírka, konzervátor  
Miroslav Tázler, konzervátor

V souvislosti s odchodem Ivany Skálové na mateřskou dovolenou došlo na konci října k personální výměně ve funkci předsedy a člena inventarizační komise.

Ke dni 31. 12. byla ukončena inventarizace sbírkových předmětů v roce 2018. Za rok 2018 bylo inventarizováno:

- podsbírka obrazů: 90 inv. č. / 90 sbírkových předmětů
- podsbírka plastiky: 1 inv. č. / 1 sbírkový předmět
- podsbírka kresby: 245 inv. č. / 330 sbírkových předmětů

Celkem bylo inventarizováno 336 inventárních čísel, tj. 421 sbírkových předmětů.

Inventarizace se zaměřila na podsbíрку grafiky. Jednotlivá díla byla fotografována a digitální snímky byly uloženy do databáze a přiloženy k inventárním kartám. Při inventarizaci byl kontrolován stav předmětů a v případě potřeby proveden konzervátorský zásah, kontrolovány byly rovněž rozměry a technika uvedených předmětů a údaje aktualizovány na inventárních kartách a v databázi DEMUS. Rok inventarizace byl zanesen do inventárních karet a inventárních knih.

V rámci inventarizace byly zkontrolovány sbírkové předměty dlouhodobě zapůjčené v těchto institucích: Městský úřad Stod, Galerie bratří Špillarů v Domažlicích, Uměleckoprůmyslové museum v Praze, Muzeum hlavního města Prahy a Rodný dům malíře Augustina Němejce, Nepomuk.

## 2. 4. 3 Restaurátorské a konzervátorské a práce

### 2. 4. 3. 1 Restaurátorské práce

**Díla restaurovaná v roce 2018:**

<b>Autor</b>	<b>Dílo</b>	<b>Cena</b>
Bohumil Kubišta	<i>Hradčany</i> , 1907, inv. č. O 829	10 000,- Kč
Emil Filla	<i>Zátiší Bols</i> , 1914, inv. č. O 633	10 000,- Kč Pozn: restaurování financoval zapůjčitel díla, Österreichische Galerie Belvedere (viz 2. 2. 3)
Václav Špála	<i>Krajina</i> , 1923, inv. č. O 906	20 000,- Kč
Josef Mánes	<i>Portrét Klementa Václava II. hraběte Boos z Waldecka a Montfortu</i> , 1846, inv. č. O 908	23 000,- Kč
Mikoláš Aleš	<i>Žalov</i> , 1880, inv. č. DK 41	52 270,- Kč
Jindřich Tomec	<i>Krajina nad Berouňkou blíže Zvíkovce (Na Berounce)</i> , 1895, inv. č. O 35	
Rudolf Brachtl	<i>Josef Skupa se svými loutkami</i> , 1952, inv. č. K 625	7 200,- Kč
Antonín Slavíček	<i>Chrám sv. Víta</i> , 1909, inv. č. K 843	
Bohumil Krs	<i>Lhotovi Krs (Tančící dívka)</i> , 20. léta 20. století, inv. č. K 1490	8 500,- Kč

Autor	Dílo	Cena
Alena Koenigsmarková	<i>Pražská pieta</i> , 1969, inv. č. O 1525	10 000,- Kč
Václav Brožík	<i>Návštěva v ateliéru</i> , 1878–1879, inv. č. O 394	28 000,- Kč
Bohumil Kubišta	<i>Námořník</i> , 1913, inv. č. O 810	26 000,- Kč
Emil Filla	<i>Zátiší</i> , 1929, inv. č. O 833	
Emil Filla	<i>Zátiší</i> , 1929, inv. č. O 735	
Emil Filla	<i>Zátiší</i> , 1926, inv. č. O 677	
Bohumil Kubišta	<i>Vlastní portrét 1904–1905</i> , inv. č. O 376	
Emil Filla	<i>Zátiší se slanečkem</i> , 1925, inv. č. O 625	
Emil Filla	<i>Zátiší s rakem</i> , 1927, inv. č. O 1026	

### 2. 4. 3. 2 Konzervátorské práce

Konzervátorské oddělení galerie provádí údržbu a konzervaci uměleckých děl ze sbírek galerie v rámci depozitu a běžného galerijního provozu. Konzervátoři průběžně vykonávají konzervátorské ošetření sbírkových předmětů, respektive nových akvizic. V rámci této činnosti bylo provedeno 8 konzervačních zásahů týkajících se oprav či retuší rámců, respektive readjustace děl. V rámci péče o náležitě uložení sbírkových předmětů pracovníci Konzervátorského oddělení readjustovali 335 sbírkových předmětů na papíře (podsírka grafiky) uložením do obalů z nekyselého papíru a ochranných obalů, respektive speciálně vyrobených ochranných krabic u souborů prací.

Pracovník konzervátorského ateliéru Miroslav Tázler zpracovává fotografické podklady pro dokumentaci stavu díla (condition report) k zápůjčkám a průběžně se podílí na digitální evidenci sbírkového fondu pro systém DEMUS a inventární karty. V roce 2018 bylo pro tyto účely nafoceno 212 děl, a to zvláště v souvislosti s inventarizací fondu z podsírky grafiky.

#### **2. 4. 4 Digitální obrazová dokumentace sbírek**

V roce 2018 bylo fotograficky digitalizováno celkem 212 evidenčních čísel sbírkových předmětů. K 31. 12. 2018 činí celkový počet evidenčních čísel sbírkových předmětů digitalizovaných v podobě obrazového záznamu 2 348.

#### **2. 4. 5 Služby pro badatele**

ZČG umožňuje badatelům nahlédnout do inventárních knih a na základě žádosti poskytuje možnost studia deponovaných děl. V roce 2018 proběhlo za tímto účelem v galerii 8 badatelských návštěv. Pracovníci galerie mimo to průběžně poskytují četné odborné konzultace k obsahu sbírek, sbírkovým předmětům a k uměleckohistorické problematice.

### 3 VÝSTAVY

---





# 68

## Invaze The Invasion



Pohled do výstavy *Anatomie skoku do prázdna. Rok 1968 a umění v Československu*.  
Výstavní síň Masné krámy, 20. 6. – 16. 9. 2018.

## 3.1 Úvod

V důsledku absence budovy pro stálou expozici svých sbírek se ZČG soustředí na dramaturgii krátko- až střednědobých výstav, jež se dělí do kategorií:

1. projekt zaměřený na problematiku středoevropského nebo evropského významu
2. projekt zaměřený na problematiku celorepublikového významu
3. projekt zaměřený na problematiku regionálního významu

Uvedené kategorie se v konkrétních výstavních projektech mnohdy překrývají. Výstavní projekty všech kategorií jsou zpracovávány převážně externími, v menší míře interními kurátory.

Rok 2018 byl výjimečnou příležitostí připomenout a reflektovat v kulturně-společenském smyslu prostřednictvím výtvarného umění významné dějinné zlomy a události spjaté s tzv. osmičkovými roky. V kategorii výstav zaměřených na problematiku celorepublikového, respektive regionálního významu tak dominovaly výstavní projekty vztahující se k stoletému jubileu založení samostatného Československa (*Rok 1918 a umění v Plzni. Československá samostatnost v historii plzeňského výtvarného života 1914–1938 a Pracovna republiky. Architektura Plzně v letech 1918–1938* připravené interními kurátory Petrem Jindrou, respektive Petrem Domanickým). Výstava *Anatomie skoku do prázdna. Rok 1968 a umění v Československu*, kterou připravila externí kurátorka Helena Musilová, komplexně shromáždila reflexi událostí kolem roku 1968, tedy téma politické a společenské obrody, následné okupace a násilného zavedení totalitního normalizačního režimu. Výstava připravená ve spolupráci s Muzeem Kampa představovala v oblasti výtvarného umění v celorepublikovém kontextu jeden z nevýznamnějších příspěvků k padesátiletému výročí těchto událostí a byla následně reprízována v Praze v Muzeu Kampa.

Všechny výstavy představovaly odborné projekty vyžadující badatelský přístup a byly doprovázeny odbornými katalogy či publikacemi.

**projekt zaměřený na problematiku celorepublikového významu přesahující do středoevropského a evropského kontextu:**

*TRAUMA / TÍSEŇ / EXTÁZE / PRÁZDNOTA Formule patosu 1900–2018*  
(výstavní síň Masné krámy, 16. 2. – 27. 5. 2018)

*Z AKADEMIE DO PŘÍRODY. Podoby krajinalby ve střední Evropě 1860–1890*  
(výstavní síň Masné krámy, 10. 10. 2018 – 27. 1. 2018)

projekt zaměřený na problematiku celorepublikového významu:

*ČAS, ČAS, ČAS... V umění 19. století*  
(výstavní síň „13“, 23. 2. – 6. 5. 2018)

*PODTRŽENO... Luboš Drtina: grafické práce, ilustrace, autorské knihy, volná tvorba*  
(výstavní síň „13“, 25. 5. – 26. 8. 2018)

*ANATOMIE SKOKU DO PRÁZDNA Rok 1968 a umění v Československu*  
(výstavní síň Masné krámy, 20. 6. – 16. 9. 2018)

projekt zaměřený na problematiku regionální významu:

*ROK 1918 A UMĚNÍ V PLZNI. Československá samostatnost v historii plzeňského výtvarného života 1914–1938*  
(výstavní síň „13“, 7. 9. – 4. 11. 2018)

*PRACOVNA REPUBLIKY Architektura Plzně v letech 1918–1938*  
(výstavní síň „13“, 21. 11. 2018 – 3. 3. 2019)

## 3. 2 Odborná spolupráce

ZČG spolupracovala v roce 2018 na jednotlivých výstavních projektech s těmito odbornými instucemi: Muzeum Kampa – Nadace Jana a Medy Mládkových, Národní galerie v Praze a Slovenská národná galéria.

ZČG v roce 2018 pokračovala v nakladatelské spolupráci s vydavatelstvím Books & Pipes Publishing (dříve Barrister & Principal).

## 3. 4 Přehled a charakteristika výstav v roce 2018

### VÝSTAVNÍ SÍŇ MASNÉ KRÁMY

#### **TENKRÁT V EVROPĚ**

#### **Čeští umělci v totalitních režimech 1938–1953**

22. 9. 2017 – 21. 1. 2018

Autorky: Marie Klimešová, Hana Rousová

Kurátorka za ZČG: Marcela Štýbrová

Výstava zahájená v roce 2017 je uvedena ve Výroční zprávě ZČG za rok 2017:

<http://www.zpc-galerie.cz/sites/default/files/>



## VÝSTAVNÍ SÍŇ MASNÉ KRÁMY

### **TRAUMA / TÍSEŇ / EXTÁZE / PRÁZDNOTA**

**Formule patosu 1900-2018**

16. 2. – 27. 5. 2018

Autor: Ladislav Kesner

Kurátorka za ZČG: Petra Kočová

Výstava se zabývala proměnou expresivity lidského těla v umění posledních 120 let. Její idea vycházela z pojmu „formule patosu“ (Pathosformeln), jímž Aby Warburg označoval umělecké reprezentace vypjatých emocionálních stavů. Termín lze ale použít obecněji k postižení výrazového repertoáru (zobrazeného) lidského těla.

Od konce 19. století, v době nastupujícího modernismu, se rejstřík formulí patosu neobyčejně rozšířil a umění nacházelo nové způsoby figurace mentálních stavů a emocí v obraze. Výstava se pokusila definovat několik tendencí či poloh, do nichž se formule patosu rozvinuly a které rámcově shrnul její název: moderní pokračování reprezentace traumatických a vzrušených emocionálních stavů, reprezentace tísně a úzkosti a konečně moderní a současné „antiformule patosu“, které odkazují k absenci či deficitu emocí spíše než jejich přebytku. Výstava se snažila potvrdit předpoklad, že expresivní struktury lidského těla (právě jako emocionální stavy, k nimž odkazují) jsou kulturně podmíněné – výtvarné umění tak na jednu stranu jejich mění se polohy zachycuje, současně je však samo o sobě spoluutváří.

Vybraná výtvarná díla pokryla spektrum médií se silným důrazem na sochařství, ale také včetně fotografie a videa. Exponáty tvořila známá a mnohokrát vystavená díla, prezentovaná v novém kontextu, stejně jako relativně méně známé práce především současných autorů. Výstava zahrnovala zápůjčky ze zahraničí (Österreichische Galerie Belvedere a Albertina, Vídeň) K výstavě vydala ZČG stejnojmenného tištěného průvodce výstavou a následně ve spolupráci s nakladatelstvím Books & Pipes Publishing rozsáhlou stejnojmennou publikaci.





## VÝSTAVNÍ SÍŇ MASNÉ KRÁMY

### **ANATOMIE SKOKU DO PRÁZDNA**

**Rok 1968 a umění v Československu**

20. 6. – 16. 9. 2018

Autorka: Helena Musilová

Kurátorka za ZČG: Marcela Štýbrová

Spolupráce: Muzeum Kampa – Nadace Jana a Medy Mládkových



Záštitu nad výstavou převzali Ilja Šmíd, ministr kultury České republiky, Josef Bernard, hejtman Plzeňského kraje, a Martin Zrzavecký, primátor města Plzně.

Rok 1968 je rokem kulminace tzv. obrodného procesu v československé společnosti, tedy snah o její demokratizaci a postupné vyvázání se z vlivu Sovětského svazu. Toto období je známé jako „pražské jaro“, tedy tzv. obrodný proces, který měl demokratizovat jak vládnoucí Komunistickou stranu Československa, tak rozhodovací procesy v celé společnosti. V tomto období se uvolnila celá společnost a také československé umění zažívá vrchol své emancipace a sebevědomě se zapojuje do mezinárodních struktur umělecké scény. Reaguje na důležitá témata a přístupy (nová geometrie, nová figurace, konceptuální umění, umění akce), některé z nich předjímá. Výstava se soustředila na léta 1966–1973. V pěti částech ukázala změny, jimiž Československo prošlo v krátkých pěti letech: od společnosti, která se začínala chovat jako občanské společenství západního typu, přes společnost šokovanou absurdní invazí vojsk Varšavské smlouvy a smrtí Jana Palacha o pět měsíců později, až po společnost rezignovaně přijímající normalizační restriktce.

Výstava představila více než 140 děl, jejichž vznik přímo souvisí s událostmi doby nebo jsou podvědomou reakcí na situaci v Československu. Jako téměř okamžitá reakce na okupaci vzniklo několik výtvarných děl (např. práce Jiřího Koláře, Zbyška Siona, Vladimíra Jarcovjaka, Julise Kollera a dalších), ale v průběhu druhé poloviny roku 1968 i během roku 1969 se objevila další, která na absurditu okupace reagovala i v abstrahované či symbolistní podobě (Jitka a Květa Válovy, Karel Nepraš, Julius Koller, Mikuláš Medek ad.). Řada umělců reagovala na smrt Jana Palacha (Olbram Zoubek, Václav Boštík, Alena Koenigsmarková, Zdeněk Šimek). Závěr výstavy tvořila část nazvaná „Cesta k normalizaci“, ukazující deziluzi, vztek, ale i stažení se do soukromého světa, což bylo typické pro období sedmdesátých let a silně kontrastovalo s živou dobou pražského jara. Výstava představila zároveň klíčové práce slovenských autorů (Julius Koller, Jozef Jankovič). Byla připravena ve spolupráci s Muzeem Kampa, kde byla reprizována v dubnu–červnu téhož roku, a ZČG k ní vydala ve spolupráci s nakladatelstvím Matěj Bárta, Studio JB, s. r. o., stejnojmennou česko-anglickou publikaci.

Výstava poprvé shrnula problematiku dílčím způsobem zpracovávanou v dílech historiků, popřípadě v monografických pracích (výstavách i katalogích) o jednotlivých umělcích. S výstavou byla spojena řada doprovodných aktivit, nejvýznamnější z nich byl veřejný happening v den výročí vstupu vojsk Varšavské smlouvy na naše území, který se uskutečnil před budovou Masných krámů 21. 8. a při kterém se mohli účastníci solidarizovat s tragickými oběťmi okupace napsáním jejich jména na dlažbu chodníku a současně uctít jejich památku zapálenou svící. Akce proběhla za účasti hejtmána Plzeňského kraje Josefa Bernarda a zúčastnilo se jí téměř 300 lidí.





## VÝSTAVNÍ SÍŇ MASNÉ KRÁMY

### Z AKADEMIE DO PŘÍRODY

#### Podoby krajinomalby ve střední Evropě 1860–1890

10. 10. 2018 – 27. 1. 2019

Autorka: Katarína Beňová

Kurátorky za ZČG: Ivana Skálová, Petra Kočová

Spolupráce: Slovenská národná galéria



Krajinomalba se stala významným žánrem 19. století, na němž se rychlý vývoj směřující k modernímu pojetí malby projevil nejmarkantněji. Výstava představila hlavní centra krajinářského školení, která měla vliv na zobrazování přírody a naturalistických motivů. Po vzoru barbizonské školy se v druhé polovině 19. století uvolňoval přístup k ztvárnění přírody. Postupně docházelo k reformování anebo znovuzavedení oboru krajinomalby i na akademiích výtvarného umění.

Tématu středoevropské plenérové krajinomalby v prostoru rakousko-uherské monarchie v letech 1860–1890 dosud nebyla věnována příliš velká pozornost. Tato výstava je jedním z prvních pokusů zmapovat tvorbu malířů, kteří se pohybovali mezi dunajskou monarchií a soudobými centry výtvarného umění. K důležitým zdrojům, ze kterých měli krajináři možnost čerpat, patřila tzv. barbizonská škola. Umělci z této skupiny, stejně jako mnoho jejich následovníků z celé Evropy, se soustředili na zachycení prchavých přírodních jevů a snažili se zprostředkovat svůj osobní pohled na krajinu. Poučení z barbizonské školy se projevilo u vybraných autorů právě v průběhu šedesátých až osmdesátých let 19. století. Pozoruhodné jsou možnosti a osobní kontakty malířů ze střední Evropy a způsob, jakým přijímali nové přístupy postromantické krajinomalby.

Pro řadu autorů – Tinu Blau, Zdenku Braunerovou, Václava Brožíka, Lajose Deáka Ébnera, Antonína Chittussiho, Eugena Jettela, László (Ladislava) Mednyánszského, Gézu Mészölyho, Mihály Munkácsyho, László Paála, Hippolyta Soběslava Pinkase, Rudolfa Ribarze, Wilhelma Riedela, Roberta Russe, Emila Jakoba Schindlera, Bélu Spányiho a další – se stala důležitými jejich osobní tvůrčí východiska související se studiem na výtvarných akademiích ve Vídni, Praze, Mnichově, ale i v Düsseldorfu či Paříži. Zásadní kapitoly pak představovaly vlastní zkušenosti z Barbizonu i dalších oblastí Francie, vyhledávaných plenéristy. K tomu je třeba přiřadit i vliv holandské malby a vizuálně atraktivního prostředí Itálie. Plenérová krajinomalba, tzv. Freilichtmalerei, se stala nositelkou nových uměleckých tendencí směřujících od intimní a lyrické krajinomalby k impresionismu. „Intimní krajina“ svým zaměřením na živou skutečnost a orientací na domácí a venkovské prostředí pomohla k postupné transformaci krajinomalby směrem k modernímu umění. Malíři reagovali nejen na kompoziční schémata s často využívaným nízkým horizontem, ale i po stránce malířské techniky objevovali pastózní rukopis a svobodnější práci s barvou. Na rozdíl od Francie, kde se projevy barbizonské školy a impresionismu prezentovaly jako skupinové hnutí, ve sledovaném prostoru zasáhly převážně jednotlivce. I ti však museli mít dostatečné nadání a finanční možnosti, aby se mohli do centra uměleckého dění dostat přímo, nebo všechny vymoženosti nové krajinomalby absorbovat s časovým odstupem prostřednictvím dalších, geograficky bližších center.

Představitelé prezentované generace krajinářů realisticky zobrazovali přírodní svět a byli oceňováni i pro schopnost zachytit zvolený námět či výsek krajiny s jedinečnou atmosférou.

Mezinárodní výstava představila tvorbu autorů z Čech (Wilhelm Riedel, Julius Mařák, Maximilian Haushofer, Soběslav Hippolyt Pinkas, Václav Brožík, Vojtěch Hynais, Bedřich Havránek, Antonín Chittussi, Zdenka Braunerová), a Slovenska, Maďarska a Rakouska (László /Ladislav/ Mednyánszky, Pál Szineyi Merse, Ľudovít Csordák, László Páal, Mihály Munkácsy, Géza Meszöly, Lajos Deák Ebner, Tina Blau, Eugen Jettel, August von Pettenkofen, Emil Jakob Schindler, Robert Russ).

K výstavě vydala ZČG ve spolupráci s Books & Pipes Publishing stejnojmennou publikaci.



## VÝSTAVNÍ SÍŇ „13“

### **»V OPLATCE JSI VŠECEK TAJNĚ«**

#### **Podoby eucharistického Krista ve vizuální kultuře**

20. 10. 2017 – 4. 2. 2018

Autoři: Michaela Ottová, Helena Zápalková, Libor Šturc

Odborný garant: Aleš Mudra

Spoluautoři: Petr Jindra, Olga Kotková, Jan Royt

Kurátor za ZČG: Petr Jindra

Spolupráce: Královská kanonie premonstrátů na Strahově, Muzeum umění Olomouc

Výstava zahájená v roce 2017 je uvedena ve Výroční zprávě ZČG za rok 2017:

<http://www.zpc-galerie.cz/sites/default/files/>





Small rectangular label with text, likely describing the relief sculpture.



Small rectangular label with text, likely describing the portrait painting.



Small rectangular label with text, likely describing the framed painting.

**ČAS, ČAS, ČAS...**

**V umění 19. století**

23. 2. – 6. 5. 2018

Autoři: Eva Bendová, Vít Vlnas

Kurátor za ZČG: Ivana Jonáková

Výstava vznikla v souvislosti s mezioborovým sympoziem konaným tradičně v Plzni na aktuální téma jeho 38. ročníku pod názvem „Pochopit vteřinu. Čas v kultuře 19. století“. Ukázala několik podstatných kapitol této obsáhlé a zásadní problematiky lidského vnímání a zobrazování, které se právě v 19. století radikálně měnilo. Zatímco na začátku století lze hovořit ještě o cyklickém vnímání času v běhu přírodních cyklů, částí liturgického roku a pracovního koloběhu, na konci století sledujeme čas v jeho lineárním běhu, v modernistickém vývoji „od začátků ke konci“, k „lepšímu a dokonalejšímu“.

Některé náměty, jako třeba zobrazení cyklu denních a ročních dob, přetrvávají, i když se v průběhu století po stylové stránce mění. Otázky vnímání času a jeho vizualizace se v důsledku industrializace a proměn sociálních podmínek ve společnosti objevují nově. Je to například důraz na každodennost, zachycení chvilkového děje a prožitku dané situace, které s sebou přinášejí novou senzualitu v zobrazování a umělecké možnosti, jako je povýšení skici na definitivní dokončené umělecké dílo.

Bez nároku na vyčerpání tématu sledovala výstava změny zobrazování alegorií času a cyklického vnímání času v monumentálním českém malířství, symbolický obraz času například v odkazu ke konci lidského věku a smrti (Chronos, Sfinga), stylové proměny českého umění v rámci celého století v inspirativně subverzivním spojení s proměnami lidského subjektu v životním koloběhu mládí, dospívání, stáří a smrti a rovněž motiv zachycení okamžiku, vnímání vteřiny a dějů každodennosti (počasí a atmosférické proměny krajiny).

Na výstavě byla představena díla českých uměleckých autorit (Josef Mánes, Antonín Machek, Josef Bergler, Karel Purkyně, Mikoláš Aleš, Antonín Chittussi, Luděk Marold, František Kaván, Antonín Slaviček, Jan Preisler, Jaroslav Špillar, Bohumil Kubišta) i práce osobností méně známých.

K výstavě vydala ZČG stejnojmenný katalog v rámci ediční řady katalogů výstav k plzeňským sympoziím.



## VÝSTAVNÍ SÍŇ „13“

### **PODTRŽENO...**

**Luboš Drtina: grafické práce, ilustrace, autorské knihy, volná tvorba**

25. 5. – 26. 8. 2018

Autor: Petr Jindra, Luboš Drtina, Michaela Drtinová

Kurátor za ZČG: Petr Jindra

Luboš Drtina (nar. 1963) patří k autorům, kteří významně ovlivnili užitou grafiku, za své grafické úpravy získal ocenění v domácích i zahraničních soutěžích. Graficky upravil přes 500 knižních titulů, od roku 2003 vydává vlastní bibliofilskou edici. Jeho precizní a výrazově nezaměnitelné knižní, časopisecké a jiné grafické úpravy citlivě reflektují literární hodnotu upravovaných titulů a současně vycházejí z osobitého názoru formovaného vlastní volnou tvorbou a autorskými knihami. Výstava byla nejen výběrovým přehledem dosavadní Drtinovy užitě grafické tvorby, ale především ukázkou tvůrčí práce s mnohoznačnou povahou grafických prvků, znaků a obrazů v užitém díle, ilustraci, autorské knize i volné tvorbě.

Výstava dramaturgicky navázala na výstavní projekty věnované užité, zejm. knižní grafice, realizované v ZČG v uplynulých letech (*Karel Teige / Zbyněk Baladrán: Asymetrická harmonie*, 2010; *Časový optimista. Robert V. Novák – knihy/plakáty/fotografie/záznamníky/ marginálie/kresby/scénografie...*, 2013; *Listování. Moderní knižní kultura ze sbírek Muzea umění Olomouc*, 2016).

K výstavě vydala ZČG stejnojmennou publikaci.





1911. 1. Tónad strömy órnar á 1. hefti Sjálfstjórnarinnar /  
Án góttu / óstilla / Án stjórna / Án skilnaðs / Án stjórna /  
1911. 1. 1. 1911.



### ROK 1918 A UMĚNÍ V PLZNI

#### Československá samostatnost v historii plzeňského výtvarného života 1914–1938

7. 9. – 4. 11. 2018

Autor a kurátor: Petr Jindra

Vznik Československa 28. října 1918 představoval pro regionální umělecký život silný podnět. Demokratický étos samostatné republiky vyzýval k emancipaci regionální kultury, kterou centralistický, hierarchizovaný kulturní model monarchie přehlížel. Tak se v Plzni, významném průmyslovém městě, které však bylo umělecky prostředím opožděným a provinciálním, formuje již od roku 1919 spolková podoba výtvarné organizace, jež měla napomoci, aby se místní výtvarné umění, jeho autoři a publikum, stali rovnocennou složkou moderní kultury samostatné republiky. Idea republiky a její demokratický étos současně prostupovaly myšlenkové klima místního kulturního života a utvářely je. Prostřednictvím osobností, jakými byli Josef Hodek, Jan Konůpek, Bohumil Krs, Bohumil Polan, František Poříčský, Josef Skupa a jiní, se v Plzni formovala moderní, otevřená a podnětná umělecká a myšlenková kultura, jež kladla důraz na hodnoty společenské, prostoupené masarykovskými ideály, i rozvoj autentické individuální osobnosti člověka. Výstava pojednala téma ve třech kapitolách: „Reflexe války“, „Samostatná republika: výtvarná kultura a společnost 1919–1938“ a „Myšlenkové klima: Bibliofilia, paedagogica et erotica“.

V první části nazvané „Reflexe války“ představila přímé reflexe první světové války v díle plzeňských umělců, druhá část „Samostatná republika: výtvarná kultura a společnost 1919–1938“ sledovala plzeňskou uměleckou kulturní aktivitu po převratu, paralelní vznik dvou uměleckých uskupení v roce 1919 (konzervativní Spolek výtvarníků plzeňských a progresivní Umělecká skupina) a jejich transformaci ve Sdružení západočeských výtvarných umělců v roce 1925. Decennium republiky bylo příležitostí realizovat reprezentativní lokální i celorepublikové projekty reflektující či oslavující desetiletí samostatnosti. V Plzni vyšel připomínkový Jubilejní almanach 1918–1928 nazvaný *Jak Plzeňský Kašpárek pochovával Rakousko* s ilustracemi Bohumila Krse a na Masarykově náměstí vznikl *Památník národního osvobození*. Nejvýznamnějším celorepublikovým podnikem byla Výstava soudobé kultury v Brně s expozicí Československé výtvarné umění 1918–1928. Organizaci výstavy měly na starosti regionální spolky v čele s plzeňským Sdružením. *Památník národního osvobození* reprezentoval ideovou orientaci státu a „masarykovský sentiment“, který byl v plzeňské kultuře silný. Po smrti prezidenta v době ohrožení národní samostatnosti získal existenciální hloubku, již zachycuje řada bibliofilských tisků. Ohrožení v roce 1938 vyvolalo sjednocující reakci. Na podzim roku 1938 se zformovala Strana národní jednoty. V Plzni byl na její podporu uspořádán 9. února 1939 v Měšťanské besedě ples, jehož scénografi vytvořil František Poříčský. Pojal ji jako alegorický Gesamtkunstwerk národně-politické situace s pódium v podobě alegorické „lodi druhé republiky“, symbolizující jednotu, odhodlání a věrnost humanistickým ideálům republiky.

Třetí část „Myšlenkové klima: Bibliofilia, paedagogica et erotica“ se zabývá ideovou atmosférou meziválečného Československa. Charakterizuje ji duch panteismu, ve kterém spatřoval Walter Benjamin religiózní rys modernity. V regionální kultuře se projevil estetickou valorizací smyslové krásy a erotiky, nebývalým rozvojem knižní kultury, ale také estetické výchovy, kde se klade důraz na osobitost žáka a emocionální složky činné při jeho vzdělání v duchu Masarykova výroku „člověk nemá jen hlavu, ale také srdce“. Duchovní prostředí meziválečného demokratického Československa zničilo druhá světová válka a po osvobození komunistická strana, která přebrala v oblasti kultury iniciativu, ovládla společenský diskurz a zahájila okamžitou historickou transformaci společnosti. Humanistickou kulturu demokratického státu vystřídala ideologizovaná kultura totalitního režimu. K výstavě vydala ZČG stejnojmennou publikaci.



## VÝSTAVNÍ SÍŇ „13“

### PRACOVNA REPUBLIKY

#### Architektura Plzně v letech 1918–1938

21. 11. 2018 – 3. 3. 2019

Autor a kurátor: Petr Domanický

Plzeň nebývá vnímána jako město pozoruhodné z hlediska architektonického vývoje v nové době. Tato skutečnost však nevychází z nedostatku pozoruhodných návrhů a realizací, ale spíše z neznalosti, destruktivních zásahů druhé poloviny 20. století a přetrvávajícího důrazu historiků na avantgardní koncepty. Západočeská galerie v Plzni se v posledních letech zabývala dílčími projekty, které se týkaly meziválečné architektury Plzně, přesto ucelený pohled na architekturu a urbanismus meziválečné Plzně dosud chyběl. Výstava toto téma poprvé komplexně představila. Autor věnoval pozornost významným osobnostem nadregionálního významu, které měly k Plzni tvůrčí vztah (Loos a jeho okruh, Jan Gillar, Josef Špalek, Karel Honzík, Jan Víšek) a nastínil i dobovou situaci, jež učinila i z Plzně určité ohnisko moderní architektury (díky městskému stavebnímu úřadu a pedagogickému sboru průmyslové školy zde působila řada schopných architektů: Hanuš Zápal, Otakar Gschwind, Václav Klein, Bohumil Chvojka, Rudolf Černý, Jaroslav Čada). Připomenuti byli i soukromě projektující tvůrci (Leo Meisl, Václav Neckář a František Němec). Kromě jednotlivých osobností a jejich prací byl významným tématem urbanismus, jemuž byla dosud věnována mizivá pozornost. Výstava nastínila přípravu generálního regulačního plánu Plzně Vladimírem Zákrejsem a specifickou situaci, v níž se Plzeň nacházela s ohledem na svůj průmyslový charakter. Šlo předně o snahu vyrovnat se s chybnými řešeními založenými ve druhé polovině 19. století. Výsledkem bylo vymístování průmyslu z centra a postupná přestavba jeho partií včetně razantních rekonstrukcí a revitalizací. Výstava nastínila také urbanistické aktivity městského stavebního úřadu, umělecké rady a technické komise a zásahy Státního památkového úřadu a spolků. Exponáty sestávaly z původní dokumentace staveb a částí města, fotografií dokončených staveb a jejich souborů, interiérů a leteckých snímků s důrazem na porovnání stavu míst před úpravami a po nich i projekce dobových filmů z let 1922 a 1938. Součástí expozice byly také četné historické předměty, mobiliář a modely staveb ze sbírky ZČG včetně nově zhotoveného modelu.

K výstavě vydala ZČG ve spolupráci s nakladatelstvím Starý most stejnojmennou publikaci.





Výstavy mimo výstavní program připravené kulturněvýchovným oddělením, přednáškový sál Pražská „13“:

**PLZEŇ – UMĚLECKÉ CENTRUM SVĚTA 1972**

20. 5. – 16. 9. 2018

Autor: Stanislav Bukovský

Výstava souboru fotografií manželů Karla a Anny Kocourkových doprovázející výstavu *Anatomie skoku do prázdna. Rok 1968 a umění v Československu* představila dokumentaci jedinečné performativní akce uspořádané na počátku normalizace skupinou plzeňských umělců.



**ZEVNITŘ VEN**

10. 5. – 24. 5. 2018

Kurátorka: Marcela Štýbrová

Výstava připravená v rámci edukačních programů představila výtvarné práce klientů Terapeutické komunity Vršíček – Středisko křesťanské pomoci, vytvořené na základě reflexí výstavy *Trauma / tíseň / extáze / prázdnota*. Formule patosu 1900–2018 a jejího tématu.

**MIROSLAV HORNÍČEK: KOLÁŽE**  
**Architektura Plzně v letech 1918–1938**

16. 11. – 30. 12. 2018

Autor a kurátor: Jiří Hlobil



## 4 PUBLIKACE

---







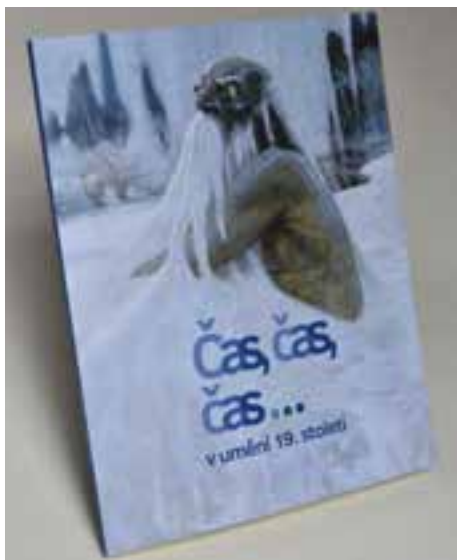
Kurátor podsbírky architektury Petr Domanický představuje svoji autorskou publikaci *Pracovna republiky. Architektura Plzně v letech 1918–1938*, vydanou ve spolupráci s nakladatelstvím Starý most, s. r. o., ke stejnojmenné výstavě.

## 4. 1 Ediční činnost ZČG

Ediční program ZČG tvoří katalogy a publikace vydávané k jednotlivým výstavám buď samostatně, nebo ve spolupráci. Zásadou ediční činnosti galerie je vysoká odborná a grafická úroveň publikací. Ediční program zahrnuje katalogy výstav a monografické či tematicky orientované umělecko-historické publikace. Samostatnou ediční řadu tvoří katalogy výstav k Plzeňskému mezioborovému sympoziu ke kultuře 19. století, v níž ZČG vydala desátý svazek (Eva Bendová – Vít Vlnas (eds.), *Čas, čas, čas... V umění 19. století*, Plzeň 2018).

## 4. 2 Přehled publikací vydaných ZČG v roce 2018

### 4. 2. 1 Publikace vydané ZČG samostatně



*Čas, čas, čas...  
V umění 19. století*

Editor: Eva Bendová – Vít Vlnas  
Texty: Eva Bendová, Vít Vlnas

Počet stran: 64  
Jazyk: česky, English summary  
Grafická úprava: Martin Pivrnec  
Nakladatel: Západočeská galerie v Plzni, p. o.  
Rok vydání: 2018  
Místo: Plzeň  
ISBN: 978-80-88027-25-64

Katalog k výstavě *Čas, čas, čas... V umění 19. století*  
(výstavní síň „13“, 23. 2. – 6. 5. 2018), připravené k programu 38. ročníku  
Plzeňského mezioborového sympozia k problematice 19. století.

*Trauma / tíseň / extáze / prázdnota*  
*Formule patosu 1900–2018*

Autor: Ladislav Kesner

Počet stran: 40

Jazyk: česky

Grafická úprava: Jan Dienstbier – Martin Bušek

Nakladatel: Západočeská galerie v Plzni, p. o.

Rok vydání: 2018

Místo: Plzeň

ISBN: 978-80-88027-27-0

Průvodce stejnojmennou výstavou  
(výstavní síň Masné krámy, 16. 2. – 27. 5. 2018).





*Podtrženo*  
Luboš Drtina: grafické práce, ilustrace, autorské knihy, volná tvorba

Editor: Petr Jindra  
Texty: David Bartoň, Karel Haloun, Petr Jindra

Počet stran: 92  
Jazyk: česky, English summary  
Grafická úprava: Luboš Drtina  
Nakladatel: Západočeská galerie v Plzni, p. o.  
Rok vydání: 2018  
Místo: Plzeň  
ISBN: 978-80-88027-29-4

Knihy ke stejnojmenné výstavě  
(výstavní síň „13“, 25. 5. – 26. 8. 2018).

*Rok 1918 a umění v Plzni*

*Československá samostatnost v historii plzeňského uměleckého života 1914–1938*

Autor: Petr Jindra

Počet stran: 96

Jazyk: česky, English summary

Grafická úprava: Martin Pivrnec

Nakladatel: Západočeská galerie v Plzni, p. o.

Rok vydání: 2018

Místo: Plzeň

ISBN: 978-80-88027-30-0

Kniha ke stejnojmenné výstavě  
(výstavní síň „13“, 7. 9. – 4. 11. 2018).



#### 4. 2. 2 Publikace vydané ZČG ve spolupráci



*Anatomie skoku do prázdna  
Rok 1968 a umění v Československu*

Editor: Helena Musilová  
Texty: Helena Musilová, Ludmila Vachtová

Počet stran: 192  
Jazyk: česky, anglicky (dvojjazyčné vydání)  
Grafická úprava: Jaroslav Bárta – Matěj Bárta  
Nakladatel: Matěj Bárta, Studio JB, s. r. o. – Západočeská galerie v Plzni, p. o.  
Rok vydání: 2018  
Místo: Lomnice nad Popelkou – Plzeň  
ISBN: 978-80-88027-26-3

Kniha ke stejnojmenné výstavě  
(výstavní síň Masné krámy, 20. 6. – 16. 9. 2018).

*Ladislav Kesner, Trauma / Tíseň / Extáze / Prázdnota.  
Formule afektu a patosu 1900–2018, Plzeň 2018*

Editor: Ladislav Kesner

Texty: Ladislav Kesner, Petra Kolářová

Počet stran: 278

Jazyk: česky

Grafická úprava: Jan Dienstbier – Martin Bušek

Nakladatel: Books & Pipes Publishing, s. r. o. – Západočeská galerie v Plzni, p. o.

Rok vydání: 2018

Místo: Brno – Plzeň

ISBN: 978-80-7485-152-0 (Books & Pipes Publishing, z. ú.)  
978-80-88027-28-7 (Západočeská galerie v Plzni, p. o.)

Kniha ke stejnojmenné výstavě  
(výstavní síň Masné krámy, 16. 2. 2018 – 27. 5. 2019).





*Z akademie do přírody*  
*Podoby krajinomalby ve střední Evropě 1860–1890*

Editor: Katarína Beňová

Texty: Katarína Beňová, Dušan Buran, Roman Musil, Markéta Theinhardt

Počet stran: 322

Jazyk: česky, English summary

Grafická úprava: Adéla Svobodová

Nakladatel: Books & Pipes Publishing, z. ú. – Západočeská galerie v Plzni, p. o.

Rok vydání: 2018

Místo: Brno – Plzeň

ISBN: 978-80-7485-166-7 (B & P Publishing, z. ú.)

978-80-88027-28-7 (Západočeská galerie v Plzni, p. o.)

Knih k stejnojmenné výstavě  
(výstavní síň Masné krámy, 10. 10. 2018 – 27. 1. 2019).



*Pracovní republiky*  
*Architektura Plzně v letech 1918–1938*

Autor: Petr Domanický

Počet stran: 256

Jazyk: česky, English summary

Grafická úprava: Luboš Drtina

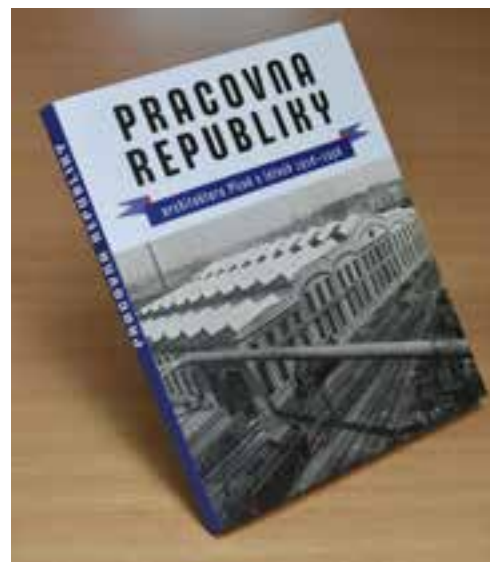
Nakladatel: Starý most, s. r. o. – Západočeská galerie v Plzni, p. o.

Rok vydání: 2018

Místo: Plzeň

ISBN: 978-80-87338-88-9 (Starý most, s. r. o.)

978-80-88027-23-2 (Západočeská galerie v Plzni, p. o.)





# Rok 1918 a umění v Plzni

Československá samostatnost  
v historii plzeňského uměleckého života  
1914–1938

# PODTRŽENO



Luboš Dvorník: pražská práce, ilustrace, autorské knihy, roční tvorba

ZČ / G

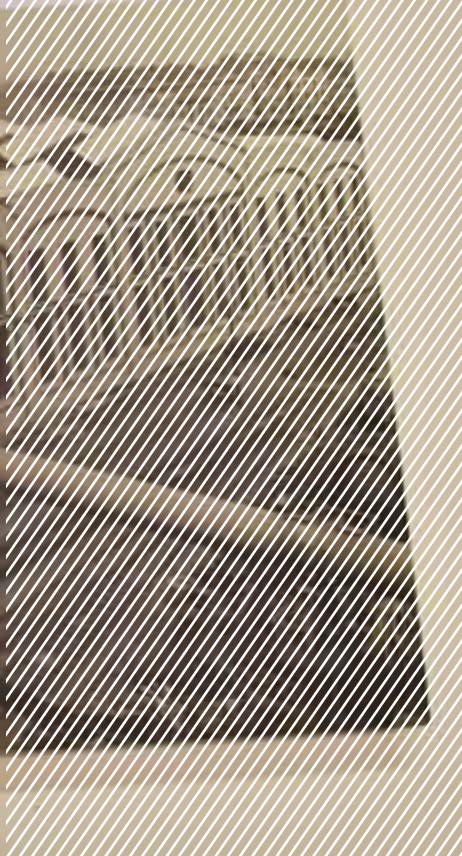
# PR RE

archite

ZČG v roce 2018 vydala, respektive spoluvydala, k výstavám připraveným kurátory ZČG tři tituly, které tito odborní pracovníci napsali a editorsky připravili.

ACOVNA  
PUBLIKY

ktura Plzně v letech 1945-1990



5

## ODBORNÁ ČINNOST GALERIE

## 5.1 Úvod

Odborné oddělení galerie tvoří:

- Mgr. Ivana Skálová (Jonáková), odborný náměstek ředitele, kurátorka sbírek (podsběrka kresby) a výstav (do 31. 10.)
- Ing. arch. Petr Domanický, kurátor sbírek (podsběrka architektury) a výstav
- Mgr. Petr Jindra, kurátor sbírek (podsběrka obrazů a plastiky) a výstav, pracovník pro vědu a výzkum
- Mgr. Petra Kočová, Ph.D., kurátorka sbírek (podsběrka grafiky) a výstav, od 1. 11. odborný náměstek ředitele

Průběžná činnost kurátorů sbírek spočívá v odborné a administrativní péči o přidělené podsběrky, administraci registru sbírek ve spolupráci se správcem deponitáře, v poskytování reprodukcí sbírkových děl a poskytování informační podpory pro badatele. V roli asistentů (kurátorů) výstav organizačně a produkčně zajišťují krátkodobé výstavní projekty s výstavními katalogy zpracované externími autory, uskutečňují komentované prohlídky výstav a přednášky. V průběhu roku zajišťují pravidelné přednášky k programu *Jedno dílo / jeden svět*, jehož prostřednictvím představuje ZČG veřejnosti významná díla ze svých sbírek. Kurátoři připravují i vlastní autorské badatelské projekty, píšou texty do výstavních katalogů, publikují články v odborných časopisech. V roce 2018 se kurátoři badatelsky věnovali tématům z oblasti umění středověku, moderního a současného umění, metodologie dějin umění a umění a architektury regionu. Na odborné výstavní kurátorské a badatelské činnosti se podílí rovněž ředitel ZČG Mgr. Roman Musil.

## 5.2 Hodnocení Radou pro výzkum, vývoj a inovace (RVVI)

### 5.2.1 Stav

ZČG byla v roce 2012 zařazena Radou pro výzkum, vývoj a inovace (RVVI) mezi vědecko-výzkumné organizace fáze 1 (schváleno 27. ledna 2012).

V roce 2018 bylo do RIV (Rejstřík informací o výsledcích) odesláno a zařazeno celkem 13 výsledků, z toho byly 2 výsledky uplatněny v roce 2017 a 11 výsledků bylo uplatněno v letech 2013–2016 (tyto výsledky byly v loňském roce odeslány dodatečně, neboť z technických důvodů nebyly v předchozích letech zařazeny). Všechny výsledky byly vytvořeny odbornými pracovníky galerie, respektive ve spolupráci těchto pracovníků, a zahrnují 12 publikačních výstupů a 1 mezinárodní konferenci.

### Mgr. Roman Musil, ředitel

- **Gottfried Lindauer; Lindauer's Presence in Central Europe before his Departure for New Zealand**

Spoluautor: Aleš Filip

Identifikační kód: RIV/00263338:\_\_\_\_/15:N0000007

Druh výsledku: C – Kapitola, resp. kapitoly v odborné knize

Název odborné knihy: *Gottfried Lindauer 1839–1926. Pilsen Painter of the New Zealand Māor*

Nakladatel: Arbor vitae – Západočeská galerie v Plzni

ISBN: 978-80-88027-04-1

Rok uplatnění výsledku: 2015

Rok sběru: 2018

- **Mnichov a umělci; Odkaz mnichovské školy; Mnichovská secese a Fin de siècle**

Spoluautor: Aleš Filip

Identifikační kód: RIV/00263338:\_\_\_\_/15:N0000005

Druh výsledku: C – Kapitola, resp. kapitoly v odborné knize

Název odborné knihy: *Mnichov – zářící metropole umění 1870–1918*

Nakladatel: Studio JB – Západočeská galerie v Plzni, p. o.

ISBN: 978-80-86415-99-4

Rok uplatnění výsledku: 2015

Rok sběru: 2018

- **Mnichov a země Koruny české 1870–1918. Umělecká výměna**

Spoluautor: Aleš Filip

Identifikační kód: RIV/00263338:\_\_\_\_/15:N0000006

Druh výsledku: M – Uspořádání (zorganizování) konference

Místo konání akce: Plzeň, Západočeská galerie v Plzni, p. o.

Datum konání akce: 23.–24. 3. 2018

Typ akce: Evropská

Rok uplatnění výsledku: 2015

Rok sběru: 2018

• **Hanuš Zápál 1885–1964. Architekt Plzeňska**

Identifikační kód: RIV/00263338:\_\_\_\_/15:N0000008

Druh výsledku: B – Odborná kniha

Nakladatel: Západočeská galerie v Plzni, p. o. – Starý most, s. r. o.

ISBN: 978-80-88027-01-0

Rok uplatnění výsledku: 2015

Rok sběru: 2018

• **Lesk, barvy a iluze. Architektura v Plzni v šedesátých letech**

Identifikační kód: RIV/00263338:\_\_\_\_/13:N0000001

Druh výsledku: B – Odborná kniha

Nakladatel: Západočeská galerie v Plzni, p. o.

ISBN: 978-80-86415-90-1

Rok uplatnění výsledku: 2013

Rok sběru: 2018

- **Katalogová hesla: 1) Neznámý mistr: Pieta z Nýrska 2) Mistr Oplakávání Krista ze Zvíkova: Oplakávání Krista ze Zvíkova 3) Mistr Oplakávání Krista ze Žebráku: Oplakávání Krista ze Žebráku 4) Mistr Oplakávání Krista ze Žebráku: Muž bolesti 5) Mistr Oplakávání Krista ze Žebráku: Pietas Domini (Svatá Trojice)**

Identifikační kód: RIV/00263338:\_\_\_\_/13:N0000002

Druh výsledku: C – Kapitola, resp. kapitoly v odborné knize

Název odborné knihy: *Obrazy krásy a spásy. Gotika v jihozápadních Čechách*

Nakladatel: Arbor vitae – Západočeská galerie v Plzni, p. o.

ISBN: 978-80-86415-93-2

Rok uplatnění výsledku: 2013

Rok sběru: 2018

- **Figurální konzoly v interiérech kostelů v jihozápadních Čechách**

Spoluautor: Aleš Mudra

Identifikační kód: RIV/00263338:\_\_\_\_/13:N0000003

Druh výsledku: C – Kapitola, resp. kapitoly v odborné knize

Název odborné knihy: *Obrazy krásy a spásy. Gotika v jihozápadních Čechách*

Nakladatel: Arbor vitae – Západočeská galerie v Plzni, p. o.

ISBN: 978-80-86415-93-2

Rok uplatnění výsledku: 2013

Rok sběru: 2018

- **Oplakávání Krista a corpus Christi / corpus societatis v pozdním středověku**

Identifikační kód: RIV/00263338:\_\_\_\_/13:N0000004

Druh výsledku: C – Kapitola, resp. kapitoly v odborné knize

Název odborné knihy: *Obrazy krásy a spásy. Gotika v jihozápadních Čechách*

Nakladatel: Arbor vitae – Západočeská galerie v Plzni, p. o.

ISBN: 978-80-86415-93-2

Rok uplatnění výsledku: 2013

Rok sběru: 2018

- **Plzeňské kontexty**

Spoluautor: Marcel Fišer

Identifikační kód: RIV/00263338:\_\_\_\_/14:N0000002

Druh výsledku: C – Kapitola, resp. kapitoly v odborné knize

Název odborné knihy: *Ze středu ven. Umění regionů 1985–2010*

Nakladatel: Fakulta umění a designu Univerzity Jana Evangelisty Purkyně v Ústí nad Labem

ISBN: 978-80-7414-786-9

Rok uplatnění výsledku: 2014

Rok sběru: 2018

- **The iconography of Christ in the Resurrection panel of the so-called Hohenfurth Cycle in an exegetic view**

Identifikační kód: RIV/00263338:\_\_\_\_/15:N0000009

Druh výsledku: J – Článek v odborném periodiku

Poddruh výsledku: J/C – Ostatní články v odborných recenzovaných periodikách splňující definici druhu výsledku (Jost)

Název periodika: *The Bulletin of the National Gallery in Prague XXV*

ISSN: 0862-8912

Rok uplatnění výsledku: 2015

Rok sběru: 2018

- **Recenze: Jan Klípa – Michaela Ottová (edd.), Bez hranic. Umění v Krušnohoří mezi gotikou a renesancí**

Identifikační kód: RIV/00263338:\_\_\_\_/16:N0000013

Druh výsledku: J – Článek v odborném periodiku

Poddruh výsledku: J/C – Ostatní články v odborných recenzovaných periodikách splňující definici druhu výsledku (Jost)

Název periodika: *Studia medievalia Bohemica, roč. VIII, 2016, č. 1*

ISSN: 1804-0977

Rok uplatnění výsledku: 2016

Rok sběru: 2018

- **Recenze: Aleš Mudra – Michaela Ottová (edd.), Trans montes. Podoby středověkého umění v severozápadních Čechách / Jan Klípa – Michaela Ottová (edd.), Bez hranic. Umění v Krušnohoří mezi gotikou a renesancí**

Identifikační kód: RIV/00263338:\_\_\_\_/17:N0000001

Druh výsledku: J – Článek v odborném periodiku

Poddruh výsledku: J/A – Článek v odborném periodiku je obsažen v databázi Web of Science společnosti Thomson Reuters s příznakem „Article“, „Review“ nebo „Letter“ (Jimp)

Kód UT WoS článku podle Web of Science 000412624300007

Název periodika: *Umění / Art, roč. LXV, 2017, č. 2*

ISSN: 0049-5123

Rok uplatnění výsledku: 2017

Rok sběru: 2018

- **Pracuji s ohněm, popelem a rozžhavenými raznicemi / I'm working with a fire, ashes and red hot dies**

Identifikační kód: RIV/00263338:\_\_\_\_/17:N0000002

Druh výsledku: C – Kapitola, resp. kapitoly v odborné knize

Název odborné knihy: *Oheň do papíru nezabalíš*

Nakladatel: Arbor vitae – Fakulta umění a designu Univerzity Jana Evangelisty Purkyně v Ústí nad Labem

Rok uplatnění výsledku: 2017

Rok sběru: 2018



## **5. 3 Odborná a publikační práce v roce 2018**

### **5. 3. 1 Grantové projekty**

#### **Mgr. Roman Musil, ředitel galerie**

- Aleš Filip – Roman Musil, České salonní umění v mezinárodním kontextu. Projekt podpořený grantem GAČR: GA17-228235. Projekt byl zahájen 1. 1. 2017.

### **5. 3. 2 Publikační činnost odborných pracovníků**

#### **Mgr. Roman Musil, ředitel**

- Aleš Filip – Roman Musil: „Noční život duše“ v tvorbě malířů Gabriela von Maxe a Alberta von Kellera, in: *Světlo, stíny a tma v české kultuře 19. století* (sborník příspěvků z 37. ročníku Plzeňského mezioborového symposia k problematice 19. století), Praha 2018, s. 65–75.

#### **Ing. arch. Petr Domanický, kurátor sbírek (podsběrka architektury) a výstav**

- Petr Domanický, *Pracovna republiky. Architektura Plzně v letech 1918–1938*, Plzeň 2018.
- Petr Domanický, katalogová hesla: č. 5, Vyšší hospodářská škola v Plzni; č. 12, Meziválečná Sušice a Masarykovy měšťanské školy; č. 22, Obytný dům manželů Brummelových a Hedviky Liebsteinové; č. 51, Sokolovna v Domažlicích; č. 71, Krajské studio Československého rozhlasu v Plzni; č. 90, Zimní stadion v Plzni; č. 133, Ústav umění a designu Západočeské univerzity v Plzni, in: Lenka Popelová – Vladimír Šlapeta – Petr Vorlík (edd.), *Stavby století Čech, Moravy a Slezska 1918–2018*, Praha 2018, s. 38–39; s. 60–62; s. 95–97; s. 198–200; s. 269–271; s. 332–334; s. 476–478.
- Petr Domanický, Urbanistický a architektonický vývoj města, in: Adam Skála (ed.), *Dějiny města Plzně 3*, Plzeň 2018, s. 217–322.

#### **Mgr. Petr Jindra, kurátor sbírek (podsběrky obrazů a plastik) a výstav, pracovník pro vědu a výzkum**

- Petr Jindra (odpověď na anketní otázky), Za Pavlem Brázdou (1926–2017), *RR noviny*, únor 2018, s. 4.
- Petr Jindra (odpověď na anketní otázky), Anketa Událost roku 2017, *RR noviny*, duben 2018, s. 9.
- Petr Jindra (rec.), Všem světu na útěchu. Sochařství a malířství na Chomutovsku a Kadaňsku 1350–1590. Katalog dlouhodobé expozice Oblastního muzea v Chomutově, edd. Helena Dáňová – Renáta Gubíková, Oblastní muzeum v Chomutově, Chomutov 2014, *Studia mediaevalia Bohemica* 8, 2016, č. 2 (vyšlo 2018), s. 353–355.

- Petr Jindra (rec.), Paul Crowther. The Phenomenology of Modern Art, *Revolver Revue* č. 111, s. 233–237.
- Petr Jindra, Drtinův významový piktogram. Vztah textové a vizuální vrstvy v tvorbě Luboše Drtiny, v bibliofilích a autorských knihách zejména, in: Petr Jindra (ed.), *Podtrženo. Luboš Drtina: grafické práce, ilustrace, autorské knihy, volná tvorba*, Plzeň 2018, s. 25–59.
- Petr Jindra, *Rok 1918 a umění v Plzni. Československá samostatnost v historii plzeňského uměleckého života 1914–1938*, Plzeň 2018.
- Petr Jindra, Výtvarné umění v Plzni od vzniku demokratického státu k totalitnímu režimu, in: Adam Skála (ed.), *Dějiny města Plzně 3*, Plzeň 2018, s. 746–795.
- Petr Jindra, „Počátek“. K pozdnímu dílu Vojmíra Vokolka, in: Lukáš Prokop – Ivo Říha – Jan Šulc (edd.), *S iniciálami V. V.*, Praha 2018, s. 83–103.
- Petr Jindra (odpověď na anketní otázku), Komunismus – elity – dnešek!, Anketa Babišovy Lidové noviny, *RR noviny*, prosinec 2018, s. 3.

#### **Mgr. Petra Kočová, Ph.D., odborný náměstek ředitele (od 1. 11.), kurátorka sbírek (podsbírka grafiky)**

- Petra Kočová, Počátek románu a raná tvorba Jaroslava Věšína, in: kol. aut., *Jaroslav Věšín 1860–1915*, Praha 2018, s. 42–55.

#### **Mgr. Ivana Skálová, odborný náměstek ředitele (do 31. 10.), kurátorka sbírek (podsbírka kresby)**

- Ivana Skálová, Válečné deníky Bohumila Krse, in: Bohumil Krs, *Válečné deníky*, Blovice 2018, s. 11–13.

### **5. 3. 3 Odborné posudky a jiné**

#### **Mgr. Petr Jindra, kurátor sbírek (podsbírky obrazů a plastik) a výstav, pracovník pro vědu a výzkum**

- Certifikace uměleckých výstupů za rok 2017 v rámci segmentu Výtvarná umění RUV

### **5. 3. 4 Výstavy autorsky a spoluautorsky připravené odbornými pracovníky galerie**

#### **Ing. arch. Petr Domanický, kurátor sbírek (podsbírka architektury) a výstav**

- *Pracovna republiky. Architektura Plzně v letech 1918–1938*, Západočeská galerie v Plzni, výstavní síň „13“, 21. 11. 2018 – 3. 3. 2019

### Mgr. Petr Jindra, kurátor sbírek (podsbírky obrazů a plastik) a výstav, pracovník pro vědu a výzkum

- *Podtrženo. Luboš Drtina: grafické práce, ilustrace, autorské knihy, volná tvorba*, Západočeská galerie v Plzni, výstavní síň „13“, 25. 5. – 26. 8. 2018 (ve spolupráci s Lubošem Drtinou a Michaelou Drtinovou)
- *Rok 1918 a umění v Plzni. Československá samostatnost v historii plzeňského uměleckého života 1914–1938*, Západočeská galerie v Plzni, výstavní síň „13“, 7. 9. – 4. 11. 2018

### Výstavy připravené kulturněvýchovným oddělením mimo výstavní program, přednáškový sál Pražská „13“

#### Mgr. Jiří Hlobil, kulturněvýchovný pracovník

- *Miroslav Horníček: Koláže*, Západočeská galerie v Plzni, přednáškový sál Pražská 13, 16. 11. – 30. 12. 2018

#### Mgr. Marcela Štýbrová, lektorka, kurátorka

- *Zevnitř ven*, Západočeská galerie v Plzni, přednáškový sál Pražská 13, 10. 5. – 24. 5. 2018



V pořadu z cyklu přednášek *Jedno dílo / jeden svět* představil kurátor Petr Jindra pozdně gotickou řezbu *Sv. Markéty z Chomle* po celkové restaurátorské obnově. Výstavní síň Masné krámy, 7. 3. 2018.

### 5. 3. 5 Přednášky (výběrově)

#### Mgr. Roman Musil, ředitel

- Jaroslav Špillar, *Vodník v zimě*, 1899, v rámci cyklu *Jedno dílo / jeden svět*, Západočeská galerie v Plzni, 4. 4. 2018
- *Duše v těle. Vizualizace psychologických typů a emočních stavů člověka ve výtvarném umění 18.-19. století*. Doprovodná přednáška k výstavě *Trauma, tíseň, extáze, prázdnota. Formule patosu 1900–2018*, Západočeská galerie v Plzni, 16. 5. 2018
- *Barbizonská škola a česká krajinomalba v 2. polovině 19. století*. Doprovodná přednáška k výstavě *Z akademie do přírody. Podoby krajinomalby ve střední Evropě 1860–1890*, Západočeská galerie v Plzni, 11. 12. 2018

#### Ing. arch. Petr Domanický, kurátor sbírek (podsbírka architektury) a výstav

- *Jak to mohlo vypadat mezi nádražím a Radbuzou? Dva návrhy architekta Bohumila Chvojky na dostavbu prostoru mezi Denisovým nábrežím a Americkou třídou z let 1925 a 1949*, v rámci cyklu ZČG *Jedno dílo / jeden svět*, 12. 9. 2018
- *Emil Ondráček, Pavilon města Plzně z výstaviště 1938, model*, v rámci cyklu ZČG *Jedno dílo / jeden svět*, 5. 12. 2018
- *„Sto let republiky – architektura“*, Muzeum jižního Plzeňska, Blovice, 17. 4. 2018
- *Plzeňské interiéry Adolfa Loose*, v rámci cyklu přednášek Galerie výtvarného umění v Chebu, 23. 5. 2018
- *Plzeň jako lázeňské město v zahradách (1800–1850)*, v rámci předmětu Architektonický vývoj Plzně v 19. a 20. století, Univerzita třetího věku ZČU v Plzni, 27. 9. 2018
- *Železniční křižovatka a město rodícího se průmyslu (1850–1875)*, v rámci předmětu Architektonický vývoj Plzně v 19. a 20. století, Univerzita třetího věku ZČU v Plzni, 11. 10. 2018
- *Centrum české neorenesance*, v rámci předmětu Architektonický vývoj Plzně v 19. a 20. století, Univerzita třetího věku ZČU v Plzni, 25. 10. 2018
- *Ohnisko secese a místo prvních realizací Adolfa Loose*, v rámci předmětu Architektonický vývoj Plzně v 19. a 20. století, Univerzita třetího věku ZČU v Plzni, 8. 11. 2018
- *Metropole československého západu (20. léta)*, v rámci předmětu Architektonický vývoj Plzně v 19. a 20. století, Univerzita třetího věku ZČU v Plzni, 22. 11. 2018
- *Funkcionalismus třicátých let*, v rámci předmětu Architektonický vývoj Plzně v 19. a 20. století, Univerzita třetího věku ZČU v Plzni, 6. 12. 2018
- *Éra socialistického realismu a šedesátá léta*, v rámci předmětu Architektonický vývoj Plzně v 19. a 20. století, Univerzita třetího věku ZČU v Plzni, 20. 12. 2018
- *O budovách Pedagogické fakulty ZČU*, v rámci konference Sedmdesát let nejstarší fakulty ZČU v Plzni – Fakulty pedagogické pořádané PF ZČU a SOA v Plzni, 28. 11. 2018
- *Urbanistické vize Plzně a realita v letech 1948–1968*, v rámci cyklu přednášek Archivu města Plzně, 30. 10. 2018
- *Architektura Plzně za první republiky I.*, v rámci cyklu přednášek Galerie výtvarného umění v Chebu, 12. 12. 2018
- *Architektura Plzně za první republiky II. – Hanuš Zápal*, v rámci cyklu přednášek Galerie výtvarného umění v Chebu, 19. 12. 2018

### **Spolupráce na pořadech:**

- Odborná spolupráce při přípravě filmu o Adolfu Loosovi (Studios Petrohrad)
- Odborná spolupráce s Adamem Gebrianem (MALL.TV) při natáčení pořadu o Loosových interiérech, 19. 9. 2018
- Odborná spolupráce při přípravě pořadu Českého rozhlasu Praha o architektuře budovy ČRO Plzeň, 18. 7. 2018

### **Mgr. Petr Jindra, kurátor sbírek (podsbírky obrazů a plastik) a výstav, pracovník pro vědu a výzkum**

- Ivan Sobotka, *Černé ovoce*, 1955, v rámci cyklu *Jedno dílo / jeden svět*, Západočeská galerie v Plzni, 3. 1. 2018
- Plzeňská madona jako umělecké dílo a jako kultovní objekt. Nadace transplantace kostní dřeně a Hematologicko-onkologické oddělení Fakultní nemocnice Plzeň: Setkání pacientů, jejich přátel a rodinných příslušníků, hotel U Pramenů v Plzni, 2. 3. 2018
- Sv. Markéta z Chomle, v rámci cyklu *Jedno dílo / jeden svět*, Západočeská galerie v Plzni, 7. 3. 2018
- Plzeňská madona a moc obrazu v lokálních souvislostech, dům Komunity Noe v Holostřevěch, 8. 7. 2018
- Individualita a „celospolečenský jedinec“: František Pořícký vs. Zdeněk Nejedlý a nietzscheovské motivy, *Symposium 8 (Komunismus – elity – dnešek)*, Revolver Revue ve spolupráci s nakladatelstvím Triáda a společností Post Bellum, Venuše ve Švehlovce, Praha, 27. 11. 2018
- Úvodní slovo I. sekce: Apologie autora (spolu s Radimem Vondráčkem), *VI. sjezd historiků umění*, Uměleckoprůmyslové museum v Praze, 20. 9. 2018

### **Mgr. Petra Kočová, Ph.D., odborný zástupce ředitele (od 1. 11.), kurátorka sbírek (podsbírka grafiky)**

- Rudolf Brachtl, *Josef Skupa se svými loutkami*, 1952, v rámci cyklu *Jedno dílo / jeden svět* (k programu Skupova Plzeň), Západočeská galerie v Plzni, 13. 6. 2018
- *Malíř Jaroslav Věšín*, Měšťanská beseda, Spálené Poříčí, 22. 5. 2018

### **Mgr. Ivana Skálová, odborný zástupce ředitele (do 31. 10.), kurátorka sbírek (podsbírka kresby)**

- Mikoláš Aleš, *Žalov*, 1880, v rámci cyklu *Jedno dílo / jeden svět*, Západočeská galerie v Plzni, 2. 5. 2018

## **5. 4 Členství v odborných společnostech, komisích a radách**

### **Mgr. Roman Musil, ředitel**

- člen vědecké rady Uměleckoprůmyslového musea v Praze
- člen komise MK ČR pro posuzování žádostí o poskytnutí dotací z programu ISO na preventivní ochranu předmětů movitého kulturního dědictví před nepříznivými vlivy prostředí
- člen komise příhraniční skupiny Kultura při Plzeňském kraji
- člen projektového týmu pro výstavbu nové galerie v Plzni, Krajský úřad Plzeňského kraje
- člen poradního sboru ředitele Galerie Felixe Jeneweina – nákupní komise

### **Ing. arch. Petr Domanický, kurátor sbírek (podsbírka architektury) a výstav**

- člen Komise pro rozvoj obvodu Plzeň 2 a investiční činnost
- člen poradního sboru ředitele NPÚ, ú. o. p. v Plzni

### **Mgr. Petr Jindra, kurátor sbírek (podsbírkyně obrazů a plastik) a výstav, pracovník pro vědu a výzkum**

- člen výboru Uměleckohistorické společnosti
- redaktor Bulletinu Uměleckohistorické společnosti
- člen Centra pro studium středověku FF UK
- člen poradního sboru pro sbírkotvornou činnost ředitele Západočeského muzea v Plzni – Národopisné oddělení
- člen poradního sboru pro sbírkotvornou činnost ředitele Západočeského muzea v Plzni – Uměleckoprůmyslové oddělení
- člen poradního sboru pro sbírkotvornou činnost vedoucího Archivu města Plzně
- člen poradního sboru pro sbírkotvornou činnost ředitele Galerie výtvarného umění v Chebu
- člen Komise Artotéky města Plzně



# 6 PROJEKTY

---







Semlerova rezidence, hlavní sál. Foto 2016.

## 6.1 Semlerova rezidence

Západočeská galerie v Plzni získala v roce 2012 do své správy dům na Klatovské třídě č. or. 110, jehož součástí je rozlehlý mezonetový byt, realizovaný v letech 1932–1934 podle projektu architekta Heinricha Kulky na základě koncepce stanovené Adolfem Loosem. V kompozici vnitřních prostor se uplatnila Loosova prostorová koncepce (tzv. Raumplan), která v žádném jiném interiéru v Plzni včetně realizací Loosových plzeňských interiérů provedena nebyla. Jedná se tak o mimořádně významnou památku navazující na řešení pražské Müllerovy vily. Po I. etapě rekonstrukce ZČG otevřela v den výročí založení státu 28. října 2015 část vnitřních prostor bytu spolu s dílčí expozicí o Semlerově rodině a domu, kde bude po dokončení zřízeno Badatelské centrum pro výzkum architektury 19. a 20. století.



Semlerova rezidence, vstup na galerii při hlavním sále.  
Foto 2016.

## 6. 1. 1 Vývoj projektu v roce 2018

Do 13. května probíhaly v objektu Semlerovy rezidence prohlídky pro veřejnost s průvodci zajišťovanými organizací Plzeň – TURISMUS, p. o. Následně byla prohlídková trasa uzavřena a v interiéru se prováděly přípravné práce pro celkovou rekonstrukci.

Za účasti ředitele ZČG Mgr. Romana Musila, statutární zástupkyně ZČG Ing. Lud'ky Kozibratkové a kurátora podsbírky architektury Ing. arch. Petra Domanického probíhaly v roce 2018 konzultace a jednání s projektanty nad upravovanou dokumentací a současně jednání se zástupci Regionální rozvojové agentury a Centrálního nákupu Plzeňského kraje ve věci úprav rozpočtů a přípravy výběrových řízení na zhotovitele obou dalších částí realizace, respektive části „Stavba“ a části „Volné prvky“.

Petr Domanický zpracovával podklady a zajišťoval konzultace k tvorbě organizované digitalizace zvukových záznamů, které předal při své návštěvě Plzně v roce 2014 ZČG formou kazetového záznamu syn objednavatelů rodinné rezidence v bytovém domě na Klatovské 110 pan Will Semler.

Petr Domanický rovněž připravoval podklady pro realizaci modelu objektu na Klatovské 110 (realizace Miroslav Koranda) a poskytoval potřebné konzultace.

## 6. 1. 2 Návštěvnost, veřejný a odborný zájem o Semlerovu rezidenci

Semlerova rezidence je součástí architektonického bytového souboru *Adolf Loos Plzeň*. Začleněním objektu do tohoto souboru se veřejnosti otevřela třetí prohlídková trasa, jejíž provoz zajišťuje organizace Plzeň – TURISMUS, p. o. V roce 2018 byla Semlerova rezidence pro veřejnost 13. května 2018 uzavřena v souvislosti s přípravou objektu na celkovou opravu a rekonstrukci.

Do tohoto data navštívilo objekt 1 589 návštěvníků.

Kurátor sbírky architektury Ing. arch. Petr Domanický provedl v roce 2018 spolu s přednáškou po Semlerově rezidenci 6 skupinových návštěv domácích i zahraničních (Oddělení prezentace Plzeňského Prazdroje, 16. 2. 2018; skupina lékařů, 8. 3. 2018; zástupci vedení a magistrátu města Jablonec nad Nisou, 30. 7. 2018; exkurze z Velké Británie, 22. 9. 2018; odborní pracovníci Slovenské národní galerie s Katarínou Beňovou, 10. 10. 2018; zástupci Centrálního nákupu, p. o., Plzeňského kraje s Ing. Danou Kocovou, 31. 10. 2018).

## 6. 2 Nová budova Západočeské galerie v Plzni – přehled událostí za rok 2018

V červnu roku 2018 vyšlo *Programové prohlášení vlády České republiky*, kde je v kapitole Kultura na str. 22–23 mimo jiné uvedeno: „Připravíme dlouhodobý program investiční podpory a kofinancování projektů kulturní infrastruktury, který by umožnil výstavbu nových kulturních zařízení pro poskytování veřejných kulturních služeb (koncertních sálů, divadel, knihoven, výstavních sálů, muzeí, galerií apod.) na území celého státu a v souladu se soudobými světovými trendy a standardy. Za pilotní projekty podporované národními a evropskými dotačními programy považujeme Janáčkovu kulturní centrum v Brně, novou budovu Moravskoslezské vědecké knihovny v Ostravě a novou budovu Západočeské galerie v Plzni.“ Z MK ČR jsme zároveň obdrželi informaci o tom, že nejvhodnější pro získání finanční podpory pro náš projekt nové budovy galerie bude přihlásit jej do programu č. 134 220 *Podpora rozvoje a obnovy materiálně technické základny regionálních kulturních zařízení, církví a náboženských společností*. Na základě toho jsme začali připravovat s RRA materiál *Výstavba nové budovy Západočeské galerie v Plzni. Závěry studie proveditelnosti projektu*, který by měl sloužit pro registraci naší žádosti na MK ČR. Materiál zahrnuje shrnutí dosud zpracovaných přípravných studií a projektových aktivit a současně aktualizaci harmonogramu a finančních potřeb projektu – investičních a provozních údajů. V této souvislosti provedl ateliér Kuba & Pilař architekti, s. r. o., analýzu aktuálnosti projektu ve třech směrech: 1) současná legislativa, 2) hospodaření s energiemi, 3) provozně-expoziční řešení s ohledem na současné muzejní standardy. Dne 7. listopadu měl přijet na oficiální návštěvu Plzeňského kraje ministr kultury Antonín Staněk a jedním z hlavních bodů programu mělo být jednání o projektu nové budovy ZČG. Plánovaná návštěva pana ministra se však nakonec neuskutečnila kvůli náhlému zasedání vládního kabinetu.

Akad. arch. Ladislav Kuba – Ing. M.A. Tomáš  
Pilař, Kuba & Pilař architekti, s. r. o.:  
nová budova ZČG, vizualizace, 2017.





V roce 2018 zahájila ZČG nový cyklus pořadů *Paralely moderní hudby a výtvarného umění*. PhDr. Jaroslav Bláha, Ph.D. (Univerzita Karlova v Praze) přednáší na téma Dekadence a expresionismus ve výtvarném umění a hudbě na přelomu 19. a 20. století. Výstavní síň Masné krámy, 19. 4. 2018.



## 7 VZDĚLÁVÁNÍ

## 7.1 Úvod

Vzdělávací a kulturní aktivity ZČG má na starosti kulturněvýchovné oddělení ZČG (Mgr. Jiří Hlobil – kulturněvýchovná činnost, Mgr. Marcela Štýbrová – kurátorka výstav, lektorka, Mgr. Iveta Řežábková – edukátorka). Kulturněvýchovné oddělení připravuje ve spolupráci s kurátory výstav k proměnným výstavám doprovodný program zahrnující komentované prohlídky s autory, komentované prohlídky pro pedagogy, samostatné edukační programy, přednášky a literární či filmové večery inspirované tématy a otázkami, jež souvisejí s probíhající výstavou. Doprovodný program doplňují samostatné pořady, hudební matiné, absolventské koncerty, literární pořady a besedy. V roce 2018 obohatil dramaturgii těchto programů pořad *Paralely moderní hudby a výtvarného umění*.

Vedle prostoru střední lodi Masných krámů má galerie pro tyto programy k dispozici přednáškový sál v budově výstavní síně „13“, kde se konají rovněž příležitostné regionální výstavy a výstavy připravené edukačním oddělením mimo výstavní program (viz oddíl 3. 4).

V roce 2018 se k výstavám uskutečnilo 120 doprovodných pořadů, jež navštívilo 5 708 zájemců, a 7 vernisáží (včetně vernisáže výstavy *Miroslav Horníček: Koláže* uspořádané mimo výstavní program) s 1 216 návštěvníky.

Edukační oddělení ZČG jakožto pracoviště spolupracující se všemi stupni škol, včetně katedry výtvarné kultury Fakulty pedagogické Západočeské univerzity v Plzni (FPE ZČU), školami se speciální výukou (ZŠ při Dětském diagnostickém ústavu v Plzni, Speciální škola pro sluchově postižené) i pracovišti zaměřenými na vzdělávání dospělých a seniorů (Terapeutická komunita Vršíček při Středisku křesťanské pomoci, Středisko následné péče drogově závislých POINT 14, Psychiatrická léčebna Dobřany, Regionální centrum TOTEM), rozvíjí edukační program jednak teoretický (instruktivní a metodické výukové programy k edukaci pro pedagogy, studenty, lektory), jednak praktický (vlastní edukační programy). K podpoře činnosti ZČG jako metodického pracoviště v oblasti vzdělávání se podařilo získat v roce 2018 akreditaci na MŠMT ČR, konkrétně na program „Galerijní animace v Západočeské galerii“, která byla ministerstvem školství v rámci DVPP (dalšího vzdělávání pedagogických pracovníků) udělena až do roku 2021.

V roce 2018 se uskutečnilo 10 teoretických programů k edukačním aktivitám, jež navštívilo 47 účastníků, a 110 praktických edukačních programů k výstavám, jež navštívilo 1 958 účastníků. Edukační programy měly celkem 2 005 návštěvníků.

Zájemci, zejména skupiny s dětmi, měli současně k dispozici „Pracovní listy“ zpracované k jednotlivým výstavám edukačním oddělením. Tyto listy využívaly desítky návštěvníků.



## 7.2 Doprovodné programy a samostatné kulturní pořady k výstavám

Typ programu	celkový počet	celková účast
Doprovodné kulturní pořady (přednášky)	28	601
Samostatné kulturní pořady	92	5 107
	<b>Celkový počet programů: 120</b>	<b>Celkový počet návštěvníků: 5 708</b>



Dílnu „Ve světě knihy“ pro rodiče a děti připravilo edukační oddělení ve spolupráci s autorem výstavy Lubošem Drtinou. Výstavní síň „13“, 1. 7. 2018.

## 7.3 Typy edukačních programů, jejich cílové skupiny a návštěvnost

V roce 2018 pokračovala pravidelná spolupráce s katedrou výtvarné kultury FPE ZČU v Plzni pouze na začátku roku, kdy dobíhal kurz „Galerijní animace“, za jehož absolvování získali zúčastnění studenti certifikát. V rámci personálních změn na Katedře výtvarné kultury došlo následně k dočasné změně studijního programu (pro zimní semestr 2018 nebyl akreditován předmět Galerijní pedagogika), proto ani ZČG nerealizovala v tomto roce studentské animace.

Spolupráce se studenty vysokých škol (FUD Ladislava Sutnara, PF UJEP v Ústí nad Labem) a VOŠ (Vyšší odborná škola zdravotnická) probíhala formou studentských praxí a stáží v ZČG, během nichž studenti realizovali grafické návrhy pozvánek a letáků na tvůrčí dílny, asistovali při edukačních programech pro příměstské tábory nebo na dílně k Muzejní noci. Již tradiční akcí se stává prezentace činnosti ZČG pro studenty kulturologie na FF ZČU v Plzni. V roce 2018 se do této prezentace zapojila všechna odborná oddělení a studentům byla představena práce edukátorů, kurátorů, PR i úsek knihovny.

Novinkou pro rok 2018 s výhledem na cyklické pokračování se stala spolupráce s Techmania Science Center, o. p. s., při tvorbě edukační programové nabídky „Vzdělávací programy pro školy dle RVP pro školní rok 2018/19“. V tomto materiálu pro učitele se nabízejí expozice, projekce, workshopy a komentované programy několika institucí v Plzni a Plzeňském kraji (DEPO 2015, Zoologická a botanická zahrada města Plzně, ZČM v Plzni, Hvězdárna v Rokycanech a Plzni, Centrum robotiky a DinoPark), včetně ZČG v Plzni. Předpokládáme, že tento tištěný materiál se stane důležitou pomůckou pro učitele od mateřských po střední školy v Plzni a Plzeňském kraji, podle které se budou moci orientovat v nabídce mimoškolního vzdělávání v propojení s RVP.

K propagaci práce edukačního oddělení v přímém kontaktu s konkrétními zájemci využíváme tzv. Dne otevřených dveří pro pedagogy, kdy nabízíme zájemcům vstup zdarma na všechny výstavy i akce, pořádané v tento den (zpravidla je tato akce spojena s komentovanou prohlídkou k aktuální výstavě) a informujeme příchozí o typech edukačních programů, které k aktuálním výstavám nabízíme. I když nejsou tyto programy kvantitativně výrazné, zaznamenáváme díky nim úspěšné zapojení jednotlivých škol do edukačních aktivit, včetně účasti na tzv. Galerijním projektu pro školy, jehož podstatou je projektové vyučování, inspirované návštěvou galerijního programu a završené výstavou žákovských prací s vernisáží pro rodiče a přátele dotyčné školy v prostorách ZČG. V roce 2018 se do projektu k výstavě *Z akademie do přírody. Podoby krajinomalby ve střední Evropě 1860–1890* úspěšně zapojila ZŠ Zruč-Senec, která jej završila na začátku roku 2019 výstavou s vernisáží. Kromě této školy se do obdobného „komunitního“ projektu k výstavě *Trauma / tíseň / extáze / prázdnota. Formule patosu 1900–2018* zapojila Terapeutická komunita Vršiček – Středisko křesťanské pomoci, která jej završila výstavou klientů s názvem *Zevnitř ven*. Vernisáž v prostorách přednáškového sálu (s návštěvností 65 účastníků) se stala hlavní událostí pro pracovníky i klienty Střediska křesťanské péče, kteří tímto oslavili 25. výročí své existence.

I v roce 2018 kladli pracovníci edukačního oddělení na základě zájmu veřejnosti důraz na lektorské komentované prohlídky, jež byly zejména v případě školních návštěv doplňovány aktivitou s pracovními listy. Animací s pracovními listy využilo 363 návštěvníků, přičemž některé školní skupiny či jednotlivci volili samoobslužnou formu tohoto programu (pracovní listy k jednotlivým výstavám lze stáhnout na webu ZČG a jsou rozesílány také formou tzv. balíčku pro školy). Vzhledem k tématu výstavy byl největší zájem o edukační materiály k výstavám *Trauma / tíseň / extáze / prázdnota. Formule patosu 1900–2018*, *Z akademie do přírody. Podoby krajinomalby ve střední Evropě 1860–1890* a *Pracovní republiky: architektura Plzně v letech 1918–1938* (zvláště pedagogové SPŠ stavební, gymnázia a základních škol v Plzni).

Personální posílení edukačního oddělení (od poloviny roku 2017) se projevilo i ve zvýšeném počtu prázdninových a tvůrčích dílen pro rodiče s dětmi (celkem 15 akcí včetně Mikulášské dílny a dílny v rámci Muzejní noci, s účastí 177 rodičů a dětí). Mimořádnému zájmu se těšil také plenérový kurz pro rodiče s dětmi, zaměřený na malbu krajiny (s účastí 140 návštěvníků).

Tak jako v loňském roce se i letos podařilo integrovat handicapované děti, které se svými rodiči pravidelně na dílny docházejí. Pro speciální skupiny (sluchově postižené děti, Středisko následné péče drogově závislých, Dětský diagnostický ústav, Centrum protidrogové prevence či kemp českého jazyka pro nadané studenty SŠ) připravilo edukační oddělení artefietické dílny (k výstavám *Trauma / tíseň / extáze / prázdnota. Formule patosu 1900–2018* a *Anatomie skoku do prázdná. Rok 1968 a umění v Československu*). Nejen při artefietických dílnách, ale i při galerijních animacích pro školy byly v rámci jednotlivých tříd integrovány i děti z etnických menšin. Dle zkušenosti je zřejmé, že ve školních třídách jsou průměrně 3 žáci jiné než české národnosti, kteří se aktivně zapojují do galerijního programu.



Dílna ke Dni rodiny pro rodiče a děti.  
Výstavní síň „13“, 15. 5. 2018..



Žáci ZŠ Zbůch, vybaveni pracovními listy, procházejí výstavou *Pracovní republiky. Architektura Plzně v letech 1918–1938*.  
Výstavní síň „13“, 12. 12. 2018.

### 7. 3. 1 Teoretické (instruktivní) a praktické edukační programy

Typ programu	celkový počet	celková účast
Teoretické programy	10	47
Praktické programy	110	1 958
<b>Celkový počet programů: 120</b>		<b>Celkový počet návštěvníků: 2 005</b>

Čísla nezahrnují komentované prohlídky s lektorem pro vybrané skupiny, které jsou zahrnuty v návštěvnosti výstav.

**8 VEŘEJNOST,  
SPOLUPRÁCE,  
SOCIÁLNÍ  
AKTIVITA**

---





## 8.1 Počet návštěvníků a návštěvnost výstav v roce 2018

V roce 2018 navštívilo expozice, edukační programy, kulturní pořady k výstavám a samostatné kulturní pořady v ZČG celkem diváků a posluchačů: **31 152**

Expozici výstavní síně Masné krámy navštívilo celkem návštěvníků: **19 098**

Expozici výstavní síně „13“ navštívilo celkem návštěvníků: **10 465**

Celkový počet návštěvníků výstavních expozic: **21 850**

Semlerovu rezidenci navštívilo celkem návštěvníků: **1 589 (do 30. 6. 2018)**

Doprovodné kulturní pořady k výstavám a samostatné kulturní pořady navštívilo celkem návštěvníků: **5 708**

Vernisáže k výstavám otevřeným v roce 2018 (včetně výstavy *Miroslav Horníček: Koláže*, připravené kulturním oddělením mimo výstavní plán) navštívilo osob: **1 216**

Praktických a teoretických (instruktivních) edukačních programů se zúčastnilo celkem osob: **2 005**

### Výstava s nejvyšší návštěvností:

Z AKADEMIE DO PŘÍRODY. Podoby krajinomalby ve střední Evropě 1860–1890  
(výstavní síň Masné krámy, 10. 10. 2018 – 27. 1. 2019)

**4 673 diváků do 31. 12. 2018,**  
do konce svého trvání dosáhla výstava  
návštěvnosti celkem 6 545 diváků

### Výstava s nejnižší návštěvností:

ROK 1918 A UMĚNÍ V PLZNI. Československá samostatnost v historii  
plzeňského výtvarného života 1914–1938  
(výstavní síň „13“, 7. 9. – 4. 11. 2018)

**1 352 diváků**

**Celková návštěvnost ZČG za rok 2018:**

**31 152**

## 8.2 Spolupráce

V roce 2018 spolupracovala ZČG na přípravě výstavních a publikačních projektů s těmito institucemi:

- Muzeum Kampa – Nadace Jana a Medy Mládkových
- Národní galerie v Praze
- Slovenská národná galéria
- Books & Pipes Publishing (dříve Barrister & Principal; nakladatelská spolupráce)

Jednotlivé výstavní a publikační projekty ZČG podpořili: Ministerstvo kultury ČR, Státní fond kultury, Statutární město Plzeň, Nadace 700 let města Plzně.

Vztah podpory k jednotlivým projektům viz oddíl 11. 6.

## 8. 3 ZČG v kulturním životě města

### 8. 3. 1 Spolupráce s veřejností

ZČG svými doprovodnými a edukačními programy k výstavám i mimo výstavní program rozšiřuje spektrum kulturní nabídky města a volnočasových aktivit pro děti a rodiče s dětmi. V roce 2018 pokračovala spolupráce ZČG s občanskými sdruženími a organizacemi zabývajícími se sociálními programy a sociální péčí. ZČG opět připravovala programy k výstavám v podobě výtvarných dílen pro děti a rodiče.

Na půdě ZČG se pořádají koncerty studentů základních uměleckých škol města Plzně i přilehlých okresů, Katedry hudební kultury FPE ZČU v Plzni a Konzervatoře Plzeň v rámci programů Nedělních matiné a absolventských koncertů. Galerie pořádá ve spolupráci se Střediskem západočeských spisovatelů autorská čtení a představení nových publikací.

ZČG se opět připojila ke Dni otevřených dveří při příležitosti státního svátku 28. října a k programu Muzejní noci ve spolupráci se Západočeským muzeem v Plzni, Galerií města Plzně, Galerií Jiřího Trnky, Galerií Ladislava Sutnara (ZČU), Pivovarským muzeem a Plzeňským historickým podzemím, kreativní zónou DEPO2015 a ČR Plzeň.



Vernisáž výstavy *Anatomie skoku do prázdna. Rok 1968 a umění v Československu*, výstavní síň Masné krámy, 20. 6. – 16. 9. 2018. Zprava vpředu ředitel ZČG Roman Musil, hejtman Plzeňského kraje Josef Bernard a Martin Baxa, 1. náměstek primátora města Plzně.  
Výstavní síň Masné krámy, 19. 4. 2018.



### 8. 3. 2 Spolupráce se sociálními organizacemi

ZČG v roce 2018 spolupracovala v rámci kulturně-vzdělávacích a edukačních programů s místními sociálními institucemi, organizacemi a speciálními zařízeními:

- Regionální centrum pro seniory TOTEM
- Speciální škola pro zrakově a sluchově postižené
- Středisko následné péče – Point 14
- Dětské centrum Plzeň
- Terapeutická komunita Vršíček – Středisko křesťanské pomoci
- Psychiatrická léčebna Dobřany

ZČG udržuje tradici benefičních koncertů a humanitárních aktivit. V roce 2018 uspořádala 2 benefiční koncerty na podporu Dětského centra Plzeň a 2 benefiční koncerty pro Lions Lady Plzeň, které navštívilo celkem 486 posluchačů.

Benefiční koncert pro pro Lions Lady Plzeň.  
Zleva klavírista Štěpán Slavík, Johanka Štíchová, Karolína Stiborová, Natálie Šmausová, Antonín Kaška, Zdeněk Stibor.  
Výstavní síň Masné krámy, 11. 4. 2018



# 9 KNIHOVNA

---





## 9.1 Status knihovny

Knihovna ZČG je od roku 2009 evidována na Ministerstvu kultury ČR pod evidenčním číslem 6406/2009 jako veřejně přístupná knihovna. Knihovna poskytuje standardizované služby podle zákona č. 257/2001 Sb., o knihovnách a podmínkách provozování veřejných knihovnických a informačních služeb (knihovní zákon).

## 9.2 Služby knihovny

Knihovna je veřejně přístupnou odbornou knihovnou se specializovaným knihovním fondem (české i zahraniční odborné uměleckohistorické a uměnovědné publikace, sborníky, periodika a katalogy). Pro veřejnost je knihovna otevřena 2 dny v týdnu. Za rok 2018 bylo v knihovně zaevidováno celkem 19 badatelů (zaměstnanci galerie: 68 %, veřejnost: 32 %). Knihovna poskytuje prezenční výpůjční službu, meziknihovní výpůjční službu, rešeršní služby z informačních zdrojů, které má k dispozici, reprografické služby, veřejný internet, přístup do elektronického katalogu knihovny ZČG. Shromažďuje články z novin a časopisů dokumentující činnost ZČG.

V roce 2018 knihovna provedla celkem 1 359 výpůjček.

## 9.3 Stav knihovního fondu

ZČG se při rozšiřování knihovního fondu zaměřuje na odbornou uměleckohistorickou a uměnovědnou literaturu. Za tímto účelem provádí cílené nákupy domácích i zahraničních knih. Vedle nákupu získává nové přírůstky z reprodukčních a zápůjčních smluv, výměnami své knižní produkce s produkcí domácích i zahraničních institucí, a z darů.

Stav knihovního fondu k 31. 12. 2018: 8 258 svazků. Přírůstek za rok 2018 činí celkem 550 knihovních jednotek (získány nákupem, výměnou, darem).

V roce 2018 činily výdaje na nákup knih 15 856,73 Kč, za tento rok bylo současně zaevidováno 457 ks darů, jejichž přibližná hodnota činí 45 000 Kč.

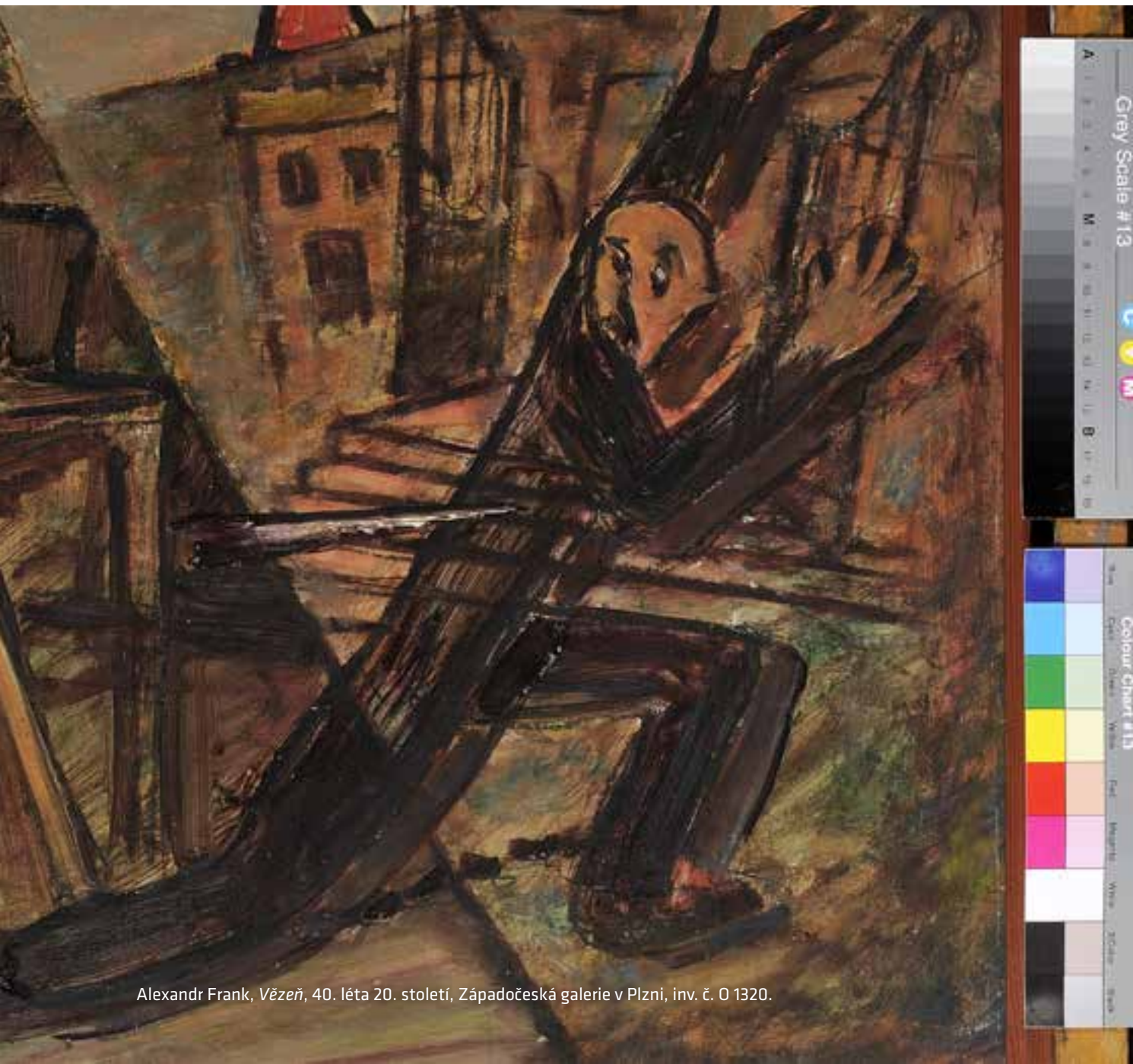
Knihovna zpracovává svůj fond do knihovního systému Clavius, zpracováno je 8 258 knihovních jednotek (94 % knihovního fondu), dále 3 335 čísel časopisů a 1 193 článků.



# 10 PUBLIC RELATIONS

---





Alexandr Frank, *Vězeň*, 40. léta 20. století, Západočeská galerie v Plzni, inv. č. O 1320.

## 10.1 Komunikace s veřejností

Galerie upozorňuje na své pořady prostřednictvím pozvánek na vernisáže, tiskových konferencí (v roce 2018 jich bylo uspořádáno celkem sedm), v rozhovorech do médií, distribucí propagačních materiálů a na svých webových stránkách. ZČG aktivně komunikuje s veřejností na svém profilu na Facebooku a zájemcům o upozorňování na aktuální pořady nabízí odběr novinek rozesílaných elektronickou poštou (v roce 2018 šlo o 950 odběratelů).

Během roku se ZČG zúčastnila celostátních akcí, jako je **Muzejní noc** (v Plzni se konala 25. května 2018) či zvýhodněné vstupné ve **státní svátek 28. října**, kdy během dvoudenních oslav 100. výročí samostatné státnosti nabídla nejširší veřejnosti vstup za symbolických 28 Kč do obou výstavních sálů. Galerie prezentovala svoji činnost na **Veletrhu cestovního ruchu Plzeňského kraje ITEP** konaném ve dnech 20.–22. září 2018. Již potřetí se Západočeská galerie zapojila do projektu **Otevřené ateliéry – Plzeň tvořivá**, kdy se o víkendu 29.–30. září 2018 přidala k řadě plzeňských institucí, které po oba dny zdarma otevřely své prostory veřejnosti. Nově se galerie zapojila do projektu **Noc literatury** pořádaného Studijní a vědeckou knihovnou Plzeňského kraje, kdy 9. května probíhalo na šesti místech v Plzni čtení úryvků z nově vydaných knih evropské literatury; ve výstavní síni „13“

## 10.2 Spolupráce s médii

### 10.2.1 Obecný přehled

O činnosti Západočeské galerie v Plzni pravidelně referují celostátní i regionální média. S regionálními médii galerie dlouhodobě spolupracuje (deníky *Mladá fronta DNES* – regionální příloha, *Právo* – regionální příloha, *Plzeňský deník*, časopis *Žurnál*, Český rozhlas Plzeň).

ZČG se pravidelně uplatňuje rovněž v médiích celostátních, informace o jejích projektech a aktivitách přebírá ČTK, galerie inzeruje v odborných časopisech, recenze výstav byly publikovány v renomovaných periodikách (viz oddíl 10. 2. 2). ZČG byla opakovaně zmiňována v celostátním vysílání Českého rozhlasu (především na stanici ČRo 3 Vltava) a reportáže o projektech připravených Západočeskou galerií odvysílala i Česká televize v rámci pořadu Události v kultuře na ČT Art.

V roce 2018 úspěšně pokračovala mediální spolupráce s časopisy *Dějiny a současnost* a *Revolver Revue* a s televizí Plzeň TV a opět byla prodloužena již zavedená mediální partnerství s internetovými servery Artalk.cz, Kdykde.cz a Plzen.cz.



## 10. 2. 2 Ohlasy v celostátním a mezinárodním tisku

<i>Trauma / tíseň / extáze / prázdnota. Formule patosu 1900–2018</i>	výstavní síň Masné krámy, 16. 2. – 27. 5. 2018
Patos a čas v Západočeské galerii v Plzni. Trauma / Tíseň / Extáze / Prázdnota. Formule patosu 1900–2018	In: <i>Revue 50 plus, Pozvánka na výstavu</i> , 4/2018, s. 36–37
Tereza Hadravová, Patos versus formule	In: <i>Art+Antiques</i> , 04/2018, s. 52–55
Petr Zídek, Trauma a tíseň v Plzni	In: <i>Lidové noviny</i> , 7. 4. 2018
Ivan Blažek, Začíná výstava plná vypjatých emocí	In: <i>Právo</i> , 16. 2. 2018, s. 17
Peter Kováč, Formule patosu v moderním umění	In: <i>Právo</i> , 5. 3. 2018, s. 15
Jan H. Vítvar, Patos plný překvapení. V Plzni ukazují, jaký vliv měly společenské kotrmelce na emoce umělců	In: <i>Respekt</i> , 5.–11. 3. 2018, s. 54–55
Trauma / tíseň / extáze / prázdnota. Formule patosu 1900–2018	In: <i>Moje psychologie</i> , 04/2018, s. 186
Galerie. Už se nikdo nedívá. Všichni to přece vědí. Zase je tu sama. Nikdo s ní nepohne.	In: <i>Lidové noviny</i> , 17. 2. 2018, s. 21
<i>Čas, čas, čas... V umění 19. století</i>	výstavní síň „13“ / 23. 2. – 6. 5. 2018
Ivan Blažek, Čas lze zvětšit na plátně, ukazuje výstava ve „13“	In: <i>Právo</i> , 23. 2. 2018, s. 11
Jan Šída, Mezi časem pozemským a nebeským	In: <i>Právo</i> , 2. 3. 2018, s. 8
Čas, čas, čas... V umění 19. století	In: <i>ČD pro vás</i> , 28. 3. 2018, s. 54
Čas, čas, čas... V umění 19. století	In: <i>Revue 50 plus</i> , 04/2018, s. 37
<i>PODTRŽENO... Luboš Drtina: grafické práce, ilustrace, autorské knihy, volná tvorba</i>	výstavní síň „13“ / 25. 5. – 26. 8. 2018
PODTRŽENO	In: <i>Moje psychologie</i> , 07/2018, s. 138
Petr Jindra, PODTRŽENO	In: <i>Bubínek Revolveru</i> , 7. 6. 2018
<i>Anatomie skoku do prázdna. Rok 1968 a umění v Československu</i>	výstavní síň Masné krámy / 20. 6. – 16. 9. 2018
Jan Vítnger, Co jméno, to oběť srpnové revoluce	In: <i>Mladá fronta DNES</i> , 22. 8. 2018, s. 17
Jan Vítnger, Rekonstrukce události 21. srpna roku 1968 v Plzni...	In: <i>Mladá fronta DNES</i> , 14. 8. 2018, s. 15
Dan Włodarczyk, Anatomie skoku do prázdna – výstava evropských paramentů	In: <i>Právo</i> , 29. 8. 2018, s. 8
Petr Volf, Okupace v obrazech	In: <i>Magazín Hospodářských novin</i> , 17. 8. 2018, s. 12–17
Anatomie skoku do prázdna. Rok 1968 a umění v Československu	In: <i>Respekt</i> , léto 2018, s. 30
Dan Włodarczyk, Rok 1968 bez povinných orgií	In: <i>Reflex</i> , 2. 8. 2018, s. 50
Klára Číkarová, Závan svobody, šok a deziluze	In: <i>Týden</i> , 9. 7. 2018

Jan H. Vitvar, Skok do prázdna. Výstava v Plzni připomíná, co s českou kulturou před padesáti lety provedla sovětská invaze	In: <i>Respekt</i> , 23.–29. 7. 2018, s. 50–51
Ivan Blažek, Osmašedesátý očima umělců	In: <i>Právo</i> , 20. 6. 2018, s. 11
Jan Šída, Rok 1968 jako silné umělecké téma	In: <i>Právo</i> , 16. 7. 2018, s. 18
Anatomie skoku do prázdna	In: <i>Moje psychologie</i> , srpen 2018, s. 130
Vidím, co se děje. Řeřavé uhlí. Sežehnutá půda. A my mlčíme.	In: <i>Lidové noviny</i> , 30. 6. 2018, s. 19
Alena Scheinostová, Anatomie pokoření v pěti krocích	In: <i>Katolický deník</i> , 24.–30. 7. 2018, s. 9
Jan Wollner, Obrazy a texty osmašedesátého	In: <i>Art+Antiques</i> , červenec–srpen 2018, s. 108–109
Hana Josefová, Události roku 68 ve výtvarném umění	In: <i>Tachovská jiskra</i> , 25. 7. 2018, s. 7
Akce k výročí. Vedle Prahy se konají i v dalších městech	In: <i>Metro Brno</i> , 21. 8. 2018, s. 2
Milena Bartlová, Paměť roku 1968 ve světle dnešních výzev. Pod srpnovým sluncem	In: <i>Právo – Salon</i> , 16. 8. 2018, s. 5
Ivan Blažek, Srpen '68 připomene výstava i happening	In: <i>Právo</i> , 16. 8. 2018, s. 10
Blahoslav Hruška, Výstavy i přenosy půlstoletí poté	In: <i>Lidové noviny</i> , 18. 8. 2018, s. 2
Lucie Drahoňovská, Der Prager Frühling und seine Reflexionen im Jubiläumsjahr	In: <i>LandesEcho</i> , 16. 8. 2018, s. 9
Michaela Gübelová, Pozvánky	In: <i>Xantypa</i> , 28. 12. 2018
<i>Rok 1918 a umění v Plzni. Československá samostatnost v historii plzeňského uměleckého života 1914–1918</i>	výstavní síň „13“ / 7. 9.–4. 11. 2018
Ivan Blažek, Oslavy v Plzni: Fidlovačka, lampióny i uzávěrky	In: <i>Právo</i> , 25. 10. 2018, s. 10
Jan Vittinger, Kašpárek pohřbil monarchii v září	In: <i>Mladá Fronta DNES</i> , 11. 9. 2018, s. 13
Západočeská galerie v Plzni, Rok 1918 a umění v Plzni. Československá samostatnost v historii plzeňského uměleckého života 1914–1938	In: <i>Vítaný host</i> , 14. 9. 2018, s. 4–5
Rok 1918 a umění v Plzni	In: <i>Revue 50 plus</i> , 9/2018, s. 3
<i>Z akademie do přírody. Podoby krajinomalby ve střední Evropě 1860–1890</i>	výstavní síň Masné krámy / 10. 10. 2018 – 27. 01. 2019
Jan Šída, Nejlepším malířským ateliérem je krajina	In: <i>Právo</i> , 7. 11. 2018, s. 15
Z akademie do přírody	In: <i>Epocha</i> , 22/2018, s. 64
Ivan Blažek, Perly krajinářské tvorby	In: <i>Právo</i> , 10. 10. 2018, s. 11
Lenka Lindaurová, Z akademie do přírody. Podoby krajinomalby ve střední Evropě 1860–1890	In: <i>Xantypa</i> , listopad 2018, s. 114
Jan Vittinger, V galerii vystavují klenoty krajinomalby	In: <i>Mladá Fronta DNES</i> , 16. 10. 2018, s. 16
Z akademie do přírody	In: <i>Moje psychologie</i> , 28. 11. 2018, s. 140

Markéta Dlábková, Šťasten je, kdo je krajinář. Středoevropští krajináři v Západočeské galerii	In: <i>Art+Antiques</i> , prosinec 2018 – leden 2019, s. 22–26
Milena Bartlová, Poznámky k [dějinám] umění. Z Plzně do přírody	In: <i>Art+Antiques</i> , listopad 2018, s. 2
Přehled výstav	In: <i>Žurnál</i> , listopad 2018, s. 23
<i>Pracovna republiky. Architektura Plzně v letech 1918–1938</i>	výstavní síň „13“ / 21. 11. 2018 – 24. 2. 2019
Jindřich Rosendorf, Plzeň: Loos i Zápal	In: <i>Lidové noviny</i> , 29. 12. 2018, s. 30
Jana Polomová, Pracovna republiky. Architektura Plzně v letech 1916–1936	In: <i>Moderní byt</i> , 12. 11. 2018
Ladislav Němec, Galerie se chlubí skvosty i zajímavostmi prvorepublikové architektury v Plzni	In: <i>Mladá Fronta DNES</i> , 21. 11. 2018, s. 13
Klára Mrázová, Výstava seznamuje s prvorepublikovou Plzní	In: <i>Mladá Fronta DNES</i> , 29. 11. 2018
Jan Švábek, Galerie vystavuje léta ztracený plán	In: <i>Právo</i> , 22. 11. 2018

### 10. 2. 3 Statistika regionálních článků

<i>Trauma / tíseň / extáze / prázdnota. Formule patosu 1900–2018</i>	výstavní síň Masné krámy, 16. 2. – 27. 5. 2018	2
<i>Čas, čas, čas... V umění 19. století</i>	výstavní síň „13“ / 23. 2. – 6. 5. 2018	2
<i>PODTRŽENO... Luboš Drtina: grafické práce, ilustrace, autorské knihy, volná tvorba</i>	výstavní síň „13“ / 25. 5. – 26. 8. 2018	2
<i>Anatomie skoku do prázdna. Rok 1968 a umění v Československu</i>	výstavní síň Masné krámy / 20. 6. – 16. 9. 2018	11
<i>Rok 1918 a umění v Plzni. Československá samostatnost v historii plzeňského uměleckého života 1914–1918</i>	výstavní síň „13“ / 7. 9. – 4. 11. 2018	6
<i>Z akademie do přírody. Podoby krajinomalby ve střední Evropě 1860–1890</i>	výstavní síň Masné krámy / 10. 10. 2018 – 27. 01. 2019	5
<i>Pracovna republiky. Architektura Plzně v letech 1918–1938</i>	výstavní síň „13“ / 21. 11. 2018 – 24. 2. 2019	5
<i>Miroslav Horníček – koláže</i>	přednáškový sál, Pražská 13 / 16. 11. – 30. 12. 2018	2
Západočeská galerie v Plzni		13
Západočeská galerie v Plzni – Semlerova rezidence		4
Západočeská galerie v Plzni – kulturní pořady		19
Západočeská galerie v Plzni – edukační programy		8
Západočeská galerie v Plzni – <i>Jedno dílo / jeden svět</i>		17
Celkem		96

## 10.3 Propagace

### 10.3.1 Propagace výstav

Západočeská galerie soustředí propagaci své činnosti na Plzeň, západní Čechy a Prahu. K významným výstavním projektům jsou objednávány kampaně „citylights“ v prostorách hromadné městské dopravy. Tyto nosiče jsou instalovány na tramvajových zastávkách v Plzni a na hlavních nádražích v Praze a v Plzni.

Velkoplošné bannery s vizuálem výstavy jsou instalovány na boční zeď Masných krámů obrácenou do Křížkových sadů a tzv. hypercubes jsou využívány ve spolupráci s Magistrátem města Plzně.

Dále byla ke všem výstavám v roce 2018 realizována výlepová kampaň v Plzni využívající plakáty formátu A1. Ve vozech plzeňské městské hromadné dopravy (tramvaje a trolejbusy) se dlouhodobě osvědčuje prezentace plakátů formátu A3. Ke všem výstavám Západočeská galerie vydává barevné propagační letáky formátu DL obsahující přehled doprovodného programu a komentovaných prohlídek, které jsou posléze distribuovány v kulturních institucích, informačních centrech, památkových objektech a dalších turistických cílech.

V Praze je kladen důraz na šíření těchto materiálů do muzejních institucí a turistických cílů tak, aby se informace dostala i k cílové skupině zahraničních návštěvníků se zájmem o kulturní projekty.

### 10.3.2 Propagace Semlerovy rezidence

Loosův interiér na Klatovské 110 v Plzni, který Západočeská galerie spravuje, je propagován ve veřejném prostoru formou citylightů na hlavních nádražích v Praze a Plzni (do března před uzavřením rezidence), pomocí plakátů a letáků (3 jazykové mutace cz+de+en) a na webových stránkách a facebookovém profilu galerie. Semlerova rezidence je navíc díky spolupráci s organizací Plzeň – TURISMUS propagována v rámci projektu Adolf Loos Plzeň.

### 10.3.3 Propagace kulturních pořadů

Přehled aktuálních pořadů na daný měsíc si zájemci o dění v galerii mohou opatřit formou volně distribuované programové skládky, která přehledně informuje o pořádaných přednáškách a dalším doprovodném programu. Měsíční program je dále zveřejněn ve vitrínách na obou výstavních síních a na webových stránkách galerie. Mezi internetové portály používané k prezentaci aktuálního programu Západočeské galerie v Plzni patří vedle Facebooku dále např. ArtMap, Kudy z nudy, Atlas Česka, CzeCot a Informuji.cz.

Pro vybrané pořady galerie, především pro jednotlivé díly cyklu *Jedno dílo / jeden svět* a pro některé koncerty a literární pořady, jsou vytvářeny plakáty formátu A4 až A3, jež jsou umísťovány do vitrín kulturních institucí a jako letáky dávány k dispozici široké veřejnosti.

### 10. 3. 4 Galerijní obchod

V roce 2018 byla nabídka předmětů v galerijním obchodě rozšířena o skládačky „puzzle“ a skicáře s motivy sbírkových děl.

Na pokladnách obou výstavních síní a v Semlerově rezidenci si návštěvníci mohou zakoupit

- publikace vydané k výstavám
- pohlednice s motivy děl ve sbírkách Západočeské galerie v Plzni
- magnety s motivy děl ve sbírkách Západočeské galerie v Plzni
- placky s motivy děl ve sbírkách Západočeské galerie v Plzni
- turistické vizitky (Západočeská galerie a Semlerova rezidence)
- magnety s vyobrazením Masných krámů a Semlerovy rezidence
- dárkové vstupenky do Západočeské galerie (verze celoroční a verze pro jednorázový vstup)
- puzzle s motivy sbírkových děl (5 variant)
- bloky s motivy sbírkových děl (5 variant)



### 10. 3. 5 Webové stránky, profil na Facebooku

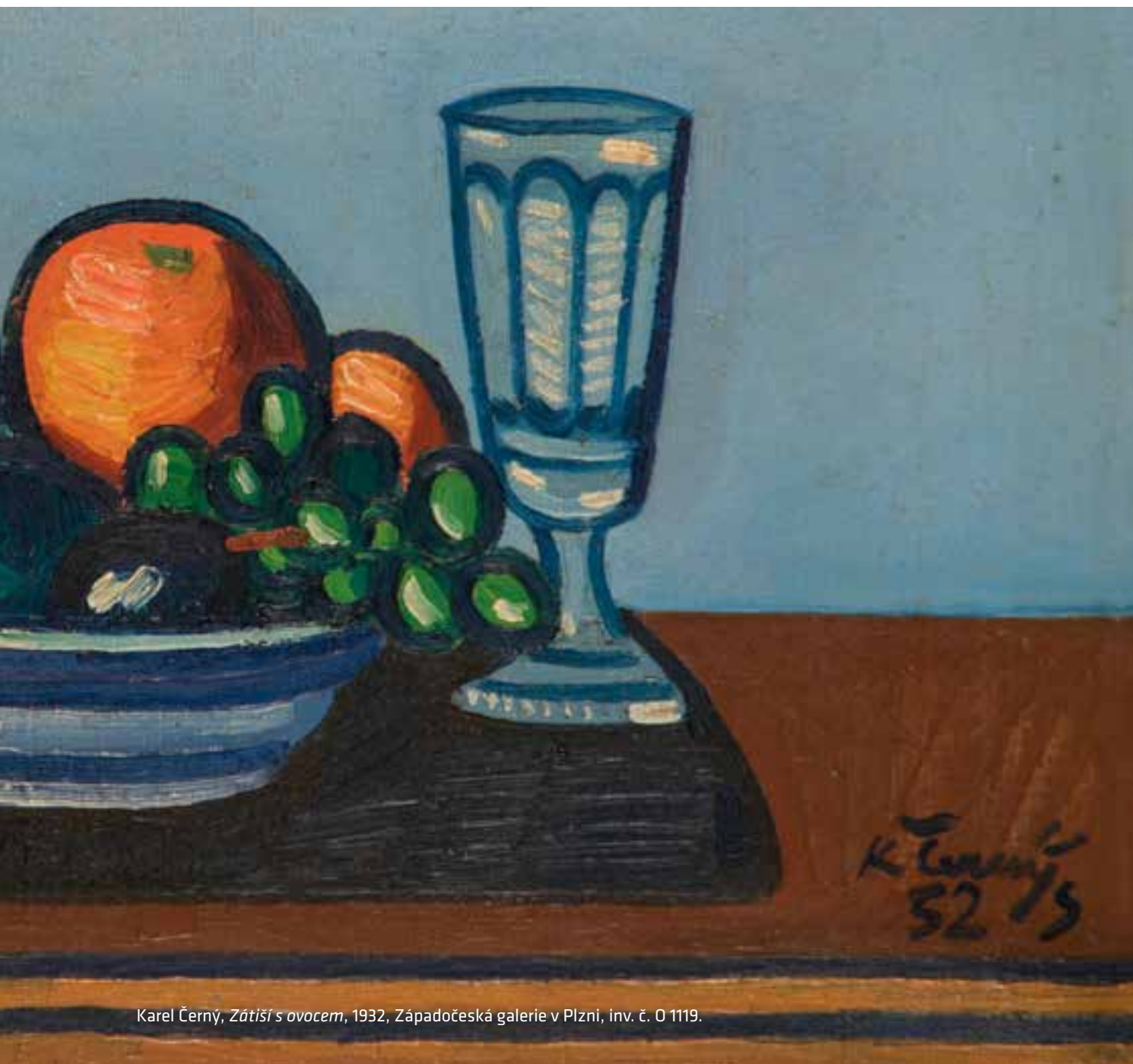
Po celý rok 2018 webové stránky Západočeské galerie ([www.zpc-galerie.cz](http://www.zpc-galerie.cz)) a Semlerovy rezidence ([www.semmler.cz](http://www.semmler.cz)) přinášely zájemcům informace o výstavách, akcích i novinkách.

Za rok 2018 zaznamenaly stránky 34 923 návštěv 23 085 unikátních návštěvníků.

Profil ZČG na Facebooku v roce 2018 dosáhl 1 500 fanoušků.

11 **HOSPODAŘENÍ**  
**GALERIE V ROCE 2018**





Karel Černý, *Zátiší s ovocem*, 1932, Západočeská galerie v Plzni, inv. č. O 1119.

## 11.1 Rozpočet v roce 2018

Západočeská galerie v Plzni hospodařila se schváleným rozpočtem ve výši 22.295.000 Kč. Příspěvek od zřizovatele představoval 21.531.000 Kč. Rozpočtovým opatřením byl organizaci navýšen závazný ukazatel o 740.000,- Kč účelově určený na oslavy osmičkových roků. Závazný ukazatel byl dodržen. ZČG hospodařila s kladným výsledkem ve výši 145.610,34 Kč. Detailní ekonomické informace jsou uvedeny v příložených účetních výkazech.

Ukazatel	Skutečnost 2018 v Kč
<b>Náklady</b>	<b>29 097 674</b>
Spotřeba materiálu	1 297 459
Spotřeba energie	905 104
Prodané zboží	303 776
Opravy a udržování	3 425 144
Ostatní služby	5 374 661
Ostatní náklady	356 877
Mzdové náklady	11 485 480
Zákonné zdravotní a sociální pojištění	3 886 254
Ostatní sociální náklady	476 877
Daně a poplatky	14 760
Jiné ostatní náklady	452 895
Odpisy dlouhodobého majetku	1 118 387
Daň z příjmu	0

Ukazatel	Skutečnost 2018 v Kč
<b>Výnosy</b>	<b>29 243 284</b>
Tržby ze vstupného	464 226
Tržby za prodané zboží	226 774
Ostatní výnosy	757 464
Zúčtování fondů	2 973 820
Provozní dotace celkem	24 821 000
v tom: příspěvek na provoz	21 531 000
ostatní příspěvky	740 000
dotace z ostatních transferů	2 550 000
<b>Výsledek hospodaření</b>	<b>145 610</b>



## 11. 2 Peněžní fondy

**Rezervní fond** byl v roce 2018 tvořen přídělem ze zlepšeného výsledku hospodaření ve výši 57.483,- Kč.

**Fond kulturních a sociálních potřeb** byl tvořen ve výši 2 % z objemu prostředků na platy zaměstnanců (229.135,- Kč). Použit byl na příspěvek na stravné (100.560,- Kč), rekreace (81.067,- Kč) a odměny zaměstnancům (1.500,- Kč).

**Fond odměn** – v roce 2018 nedošlo k pohybu prostředků.

**Investiční fond** byl tvořen přídělem z odpisů dlouhodobého majetku ve výši 1.118.386,60 Kč a investiční dotací od zřizovatele ve výši 17.852.462,- Kč. Použit byl na následující akce:

- |                                    |                 |
|------------------------------------|-----------------|
| • Rekonstrukce Klatovská 110       | 30.008,00 Kč    |
| • Nákup sbírkových předmětů        | 2.602.650,00 Kč |
| • Opravy a udržování               | 2.951.819,74 Kč |
| • Nová galerie – příprava podkladů | 88.935,00 Kč    |

## 11. 3 Opravy a udržování

Provozní prostředky na opravy a udržování byly použity na opravy vozidel (65.763,84 Kč), zařízení a spotřebičů (266.489,53 Kč) a údržbu budov (3.092.891,09 Kč).

## 11. 4 Spravovaný majetek

Stav spravovaného majetku k 31. 12. 2018:

• Stavby	75.692.461,29 Kč
• Pozemky	1.106.577,00 Kč
• Samostatné movité věci a soubory	17.410.481,89 Kč
• Sběrka muzejní povahy, kulturní památky	3.141.652,00 Kč
• Dlouhodobý nehmotný majetek	283.450,00 Kč
• Drobný dlouhodobý hmotný majetek	2.844.369,81 Kč
• Drobný dlouhodobý nehmotný majetek	199.727,30 Kč
• Ostatní dlouhodobý hmotný majetek	1.227.010,33 Kč
• Zásoby	1.822.159,80 Kč

## 11. 5 Pohledávky / závazky

Stav pohledávek k 31. 12. 2018: 3.799,00 Kč do lhůty splatnosti.

Stav závazků k 31. 12. 2018: 564.525,33 Kč do lhůty splatnosti.

## 11. 6 Více zdroje financování

Západočeská galerie v Plzni získala v roce 2018 v rámci vícezdrojového financování prostředky v celkové výši 4,699.462,- Kč.

### Dotace, příspěvky a dary

Přehled vícezdrojového financování v roce 2018 – provozní prostředky		
Název projektu	Název instituce	Poskytnutá částka
Celoroční výstavní činnost	Ministerstvo kultury – OULK	1 050 000
<i>Anatomie skoku do prázdná Rok 1968 a umění v Československu</i>	Ministerstvo kultury – OM	500 000
<i>Pracovna republiky Architektura Plzně v letech 1918–1938</i>	Ministerstvo kultury – OM	300 000
<i>Z akademie do přírody Podoby krajínomalby ve střední Evropě 1860–1890</i>	Ministerstvo kultury – OM	700 000
<i>Trauma / tiseň / extáze / prázdnota Formule patosu 1900–2018</i>	Státní fond kultury	80 000
<i>Anatomie skoku do prázdná Rok 1968 a umění v Československu</i>	Státní fond kultury	75 000
<i>Z akademie do přírody Podoby krajínomalby ve střední Evropě 1860–1890</i>	Státní fond kultury	100 000
<i>Čas, čas, čas... V umění 19. století</i>	Statutární město Plzeň	90 000
<i>Anatomie skoku do prázdná Rok 1968 a umění v Československu</i>	Statutární město Plzeň	50 000
<i>Rok 1918 a umění v Plzni Československá samostatnost v historii plzeňského uměleckého života 1914–1938</i>	Statutární město Plzeň	55 000
<i>Pracovna republiky Architektura Plzně v letech 1918–1938</i>	Statutární město Plzeň	55 000
<i>Anatomie skoku do prázdná Rok 1968 a umění v Československu</i>	MO Plzeň 3	40 000
<i>Pracovna republiky Architektura Plzně v letech 1918–1938</i>	Nadace 700 let města Plzně	15000
Přehled vícezdrojového financování v roce 2018 – investiční prostředky		
<i>Akviziční fond – nákup 7 uměleckých děl</i>	Ministerstvo kultury – OM	1 589 462

# 11.7 Účetní výkazy

IČO: 00203338  
 Kapitola: 700  
 Právní forma: Příspěvková organizace  
 Okamžik sestavení: 25.01.2019 09:38:11  
 Předmět činnosti: 00000

## VÝKAZNICTVÍ PŘÍSPĚVKOVÝCH ORGANIZACÍ ROZVAHA

MČÚ Praha 4 - 001

Sestavená k 31.12.2018  
 (v Kč, s přesností na dvě desetinná místa)  
 Zápedočeská galérie v Plzni  
 Pražská 83/13, 30100 Plzeň - Vnitřní Město

Položka	Název položky	Svazkový účet	1	2	3	4
			ÚČETNÍ OBDOBÍ			
			měsí			MIRALÉ (MIRAL)
BRUTTO	KORREKCE	NETTO				
AKTIVA	AKTIVA CELKEM		123 691 346,63	18 955 496,70	104 735 849,93	90 444 863,20
A.	Držitelská aktiva		162 950 460,63	18 955 496,70	143 994 963,93	81 957 696,84
A.1.	Dlouhodobý nehmotný majetek		483 177,39	449 057,39	34 120,00	60 272,00
A.1.1.	Technické vybavení vybavení a výstroj	013	0,00	0,00	0,00	0,00
A.1.2.	Software	013	283 450,00	249 330,00	34 120,00	60 272,00
A.1.3.	Osobní věci	014	0,00	0,00	0,00	0,00
A.1.4.	Předměty na zvláštní a preferenční listy	025	0,00	0,00	0,00	0,00
A.1.5.	Držební dlouhodobý nehmotný majetek	028	199 727,39	249 727,39	0,00	0,00
A.1.6.	Osobní dlouhodobý nehmotný majetek	029	0,00	0,00	0,00	0,00
A.1.7.	Neokonečný dlouhodobý nehmotný majetek	041	0,00	0,00	0,00	0,00
A.1.8.	Poskytnutí zálohy na dlouhodobý nehmotný majetek	051	0,00	0,00	0,00	0,00
A.1.9.	Dlouhodobý nehmotný majetek určený k prodeji	025	0,00	0,00	0,00	0,00
A.2.	Dlouhodobý hmotný majetek		162 472 283,73	18 955 496,70	143 516 787,03	81 896 524,84
A.2.1.	Průmysl	031	1 106 577,06	0,00	1 106 577,06	1 106 577,06
A.2.2.	Kulturní předměty	032	3 141 652,00	0,00	3 141 652,00	2,00
A.2.3.	Služby	021	29 692 400,25	2 513 961,58	27 178 438,67	23 333 263,73
A.2.4.	Samostatně tvořené movité věci a soubory hmotných movitých věcí	022	67 410 481,89	12 793 465,11	54 617 016,78	5 472 319,38
A.2.5.	Předměty osobní tvorby umělců	025	0,00	0,00	0,00	0,00
A.2.6.	Držební dlouhodobý hmotný majetek	028	2 844 303,80	2 844 303,80	0,00	0,00
A.2.7.	Osobní dlouhodobý hmotný majetek	029	1 227 815,33	256 743,69	971 071,64	1 099 535,33
A.2.8.	Neokonečný dlouhodobý hmotný majetek	042	1 549 676,40	0,00	1 549 676,40	890 227,40
A.2.9.	Poskytnutí zálohy na dlouhodobý hmotný majetek	057	0,00	0,00	0,00	0,00
A.2.10.	Dlouhodobý hmotný majetek určený k prodeji	036	0,00	0,00	0,00	0,00
A.3.	Dlouhodobý finanční majetek		0,00	0,00	0,00	0,00
A.3.1.	Hojitelské účty v osobních a nadřizujících výstrojích	363	0,00	0,00	0,00	0,00

25.01.2019

85

## 11.7 Účetní výkazy

Poležka	Název položky	Symbolický účet	účetní období			KONČE (netto)
			1	2	3	
			běžné			
	BRUTTO	KORREKCE	NETTO			
A.02.2	Majetková účasti v společnostech s omezenou odpovědností	062	0,00	0,00	0,00	0,00
A.02.3	Státní cenné papíry držané do splatnosti	063	0,00	0,00	0,00	0,00
A.02.5	Technická vědecká literatura	068	0,00	0,00	0,00	0,00
A.02.6	Účasti dlouhodobý finanční majetek	069	0,00	0,00	0,00	0,00
A.2V	Dlouhodobé pohledávky		0,00	0,00	0,00	0,00
A.2V.1.	Podíly na vlastních finančních výpomocích dlouhodobě	452	0,00	0,00	0,00	0,00
A.2V.2.	Dlouhodobé pohledávky z pokračujících úvěrů	454	0,00	0,00	0,00	0,00
A.2V.3.	Dlouhodobé pohledávky z pokračujících úvěrů	454	0,00	0,00	0,00	0,00
A.2V.4.	Dlouhodobé pohledávky z pokračujících úvěrů	454	0,00	0,00	0,00	0,00
A.2V.5.	Účasti dlouhodobé pohledávky	469	0,00	0,00	0,00	0,00
A.2V.6.	Dlouhodobé pohledávky z pokračujících úvěrů	471	0,00	0,00	0,00	0,00
B.	Oběžná aktiva		20 725 966,80	0,00	20 725 966,80	8 687 184,26
B.1.	Číslo		1 900 173,24	0,00	1 900 173,24	1 472 194,11
B.1.1.	Polženi materiálu	111	0,00	0,00	0,00	0,00
B.1.2.	Materiál na skladě	112	7 671,30	0,00	7 671,30	12 211,63
B.1.3.	Materiál na cestě	119	0,00	0,00	0,00	0,00
B.1.4.	Nezpracovaná výroba	121	0,00	0,00	0,00	0,00
B.1.3.	Polžování vlastní výroby	122	0,00	0,00	0,00	0,00
B.1.5.	Výroba	123	0,00	0,00	0,00	0,00
B.1.7.	Polžování zboží	131	0,00	0,00	0,00	0,00
B.1.8.	Zboží na skladě	132	1 818 045,80	0,00	1 818 045,80	1 413 678,52
B.1.9.	Zboží na cestě	138	154 451,94	0,00	154 451,94	1 504,00
B.1.10.	Oběžná aktiva	139	0,00	0,00	0,00	0,00
B.1.	Krátkodobé pohledávky		648 667,58	0,00	648 667,58	831 995,32
B.1.1.	Oběžná aktiva	111	3 299,00	0,00	3 299,00	1 744,40
B.1.4.	Krátkodobé pohledávky z účtů	114	384 324,00	0,00	384 324,00	734 836,00
B.1.5.	Účasti pohledávky z účtů	115	0,00	0,00	0,00	0,00
B.1.6.	Podíly na vlastních finančních výpomocích krátkodobě	116	0,00	0,00	0,00	0,00
B.1.7.	Pohledávky za zaměstnanci	117	3 424,00	0,00	3 424,00	3 115,00
B.1.10.	Sociální příspěvky	120	0,00	0,00	0,00	0,00
B.1.11.	Základní kapitál	137	0,00	0,00	0,00	0,00
B.1.12.	Oběžná aktiva	138	0,00	0,00	0,00	0,00

28.01.2019

25

## 11.7 Účetní výkazy

Položka	Název položky	Svazkové účet	1	2	3	4
			ÚČETNÍ OBDOBÍ			
			BĚŽNĚ			MĚNULÉ (netto)
BRUTTO	KORREKCE	NETTO				
8.11.13.	Daň z příjmu	245	0,00	0,00	0,00	0,00
8.11.14.	Daň z příjmu, poplatky a jiné svazkové poplatky příjmy	242	0,00	0,00	0,00	0,00
8.11.15.	Daň z příjmu náklady	243	0,00	0,00	0,00	0,00
8.11.16.	Poplatky za osobní nebo ústavní vkladní kněžnice	244	0,00	0,00	0,00	0,00
8.11.17.	Poplatky za vybranými ústředními vkladními kněžnicemi	246	0,00	0,00	0,00	0,00
8.11.18.	Poplatky za vybranými ústředními vkladními kněžnicemi	248	0,00	0,00	0,00	0,00
8.11.20.	Každodenní pojistné při příjmu na transfery	273	0,00	0,00	0,00	0,00
8.11.30.	Náklady příjmu úroků	283	204 490,03	0,00	204 490,03	114 076,13
8.11.31.	Wolfe příjmy úroků	285	0,00	0,00	0,00	0,00
8.11.32.	Úrokové příjmy úroků	286	0,00	0,00	0,00	0,00
8.11.33.	Úroky vkladních kněžnic	277	0,00	0,00	0,00	0,00
8.11.	Každodenní úroky úroků		28 227 286,01	0,00	28 227 286,01	8 204 154,33
8.11.1.	Náklady úrokové papíry k opožďování	231	0,00	0,00	0,00	0,00
8.11.2.	Úrokové úroky papíry k opožďování	232	0,00	0,00	0,00	0,00
8.11.3.	Úrokové úroky papíry	236	0,00	0,00	0,00	0,00
8.11.4.	Termínované vklady každodenní	244	0,00	0,00	0,00	0,00
8.11.5.	Úrokové příjmy úroků	245	0,00	0,00	0,00	0,00
8.11.9.	Wolfe účet	241	17 906 450,29	0,00	17 906 450,29	8 170 008,84
8.11.10.	Wolfe účet WESP	242	125 096,36	0,00	125 096,36	81 091,24
8.11.13.	Centra	262	36 861,20	0,00	36 861,20	20 099,00
8.11.16.	Peníze na cestě	262	0,00	0,00	0,00	0,00
8.11.17.	Volání	263	68 028,46	0,00	68 028,46	89 803,43

Číslo položky	Název položky	Svazkové účet	1	2
			ÚČETNÍ OBDOBÍ	
			BĚŽNĚ	MĚNULÉ
PAZDA	PAZDA-CELKOVĚ		124 875 870,04	90 644 061,20
C	Vkladní kapitál		222 193 854,71	86 362 094,11
CE	Změny účinných položek a úpravných položek		24 699 203,24	81 957 696,94
CE.L	Změny účinných položek	401	62 557 033,03	81 999 898,43
CE.E	Transfery na účinných dlouhodobého majetku	402	1 589 462,00	0,00

25.01.2019

3/5

## 11.7 Účetní výkazy

Číslo položky	Název položky	Synthetický účet	účetní období	
			1	2
			období	MEZILE
C.I.1.	Kurzové rozdíly	405	0,00	0,00
C.I.5.	Operační rozdíly (s) zdravotní součti metody	406	-42 111,79	-42 111,79
C.I.6.	Žné (rozhodací) rozdíly	407	0,00	0,00
C.I.7.	Operavy přechodových účetních období	408	0,00	0,00
C.II.	Fondy účelů, rezervy		17 947 841,13	4 546 914,17
C.II.1.	Fondy účelů	411	417 717,06	417 717,06
C.II.2.	Fondy kulturních a sociálních potřeb	412	146 643,28	150 665,28
C.II.3.	Rezervní fond tvořený ze zaplaceného výskledku hospodaření	413	444 805,95	387 282,55
C.II.4.	Rezervní fond z ostatních zdrojů	414	0,00	0,00
C.II.5.	Fond reprodukce majetku, fond rozvoje	416	18 338 849,32	3 641 207,06
C.III.	Výsledky hospodaření		145 605,34	57 483,00
C.III.1.	Výsledky hospodaření běžného účetního období		145 605,34	57 483,00
C.III.2.	Výsledky hospodaření ve schvázeném řízení	431	0,00	0,00
C.III.3.	Výsledky hospodaření přechodných účetních období	432	0,00	0,00
D.	Období		2 642 515,33	4 082 767,09
D.I.	Rezervy		0,00	0,00
D.I.1.	Rezervy	441	0,00	0,00
D.II.	Dlouhodobé závazky		0,00	0,00
D.II.1.	Dlouhodobé úvěry	451	0,00	0,00
D.II.2.	Přijaté návratné finanční výpomoci dlouhodobé	452	0,00	0,00
D.II.4.	Dlouhodobé přijaté zálohy	455	0,00	0,00
D.II.7.	Ostatní dlouhodobé závazky	459	0,00	0,00
D.II.8.	Dlouhodobé přijaté zálohy na investice	472	0,00	0,00
D.III.	Krátkodobé závazky		2 642 515,33	4 082 767,09
D.III.1.	Krátkodobé úvěry	281	0,00	0,00
D.III.4.	Žné krátkodobé půjčky	284	0,00	0,00
D.III.5.	Dodavatelé	321	564 526,33	333 507,09
D.III.7.	Krátkodobé přijaté zálohy	324	0,00	0,00
D.III.9.	Přijaté návratné finanční výpomoci krátkodobé	326	0,00	0,00
D.III.10.	Zaměstnanci	331	978 814,00	965 682,00
D.III.11.	Žné závazky vůči zaměstnavatelům	333	16 090,00	14 000,00
D.III.13.	Sociální zabezpečení	336	426 470,00	429 470,00
D.III.15.	Zdravotní pojistění	337	182 740,00	184 150,00

25.01.2018

45

## 11.7 Účetní výkazy

Číslo položky	Název položky	Synthetický účet	1	2
			Účetní období	
			SEČNÉ	MRKULÉ
D.02.14.	Důchodové spoření	338	0,00	0,00
D.02.15.	Daň z příjmu	341	0,00	0,00
D.02.16.	Územní daně, poplatky a jiné obdobné povinné dávky	342	184 280,00	185 938,00
D.02.17.	Daň z přidané hodnoty	343	0,00	0,00
D.02.18.	Závazky z osobám mimo veřejné výzkumné instituce	345	0,00	0,00
D.02.19.	Závazky z vybraným odborním zájmovým institucím	347	0,00	0,00
D.02.20.	Závazky z vybranými místními výzkumnými institucemi	348	0,00	0,00
D.02.32.	Krátkodobé přijaté zálohy na transfery	374	0,00	0,00
D.02.33.	Výdaje příbližným osobám	383	0,00	0,00
D.02.34.	Výdaje příbližným osobám	384	0,00	617 000,00
D.02.37.	Dobudné úř. poplatky	389	289 540,00	832 800,00
D.02.38.	Gratulační krátkodobé závazky	379	0,00	473 800,00

Sestavil: <i>Fiková'</i>	Razítko:	Kontroloval/Schválil: <i>Hgr. Roman Kucil</i>
Telefon: <i>343 911 520</i>	<i>9</i> ZÁKROČSKÁ ULICE V PLEŠI, příspěvková organizace Přehled 13 301 00 Ples -4	Telefon: <i>343 911 520</i>
Datum a podpis: <i>25.1.19 Hg!</i>		Datum a podpis: <i>25.1.19</i>



## 11.7 Účetní výkazy

IČO: 00263338  
 Kapitola: 700  
 První forma: Příspěvková organizace  
 Okamžik sestavení: 25.01.2019 09:35:20  
 Předmět činnosti: 00000

### VÝKAZNICTVÍ PŘÍSPĚVKOVÝCH ORGANIZACÍ

#### VÝKAZ ZISKU A ZTRÁTY

Sestavený k 31.12.2018

(v Kč, a přesností na dvě desetinná místa)

Západočeská galerie v Plzni  
 Pražská 83/13, 30100 Plzeň - Vnitřní Město

00263338-01-0

Číslo položky	Název položky	Systémový účet	ÚČETNÍ OBDOBÍ			
			sčítané		měsíčně	
			Hlavní činnost	Hospodářská činnost	Hlavní činnost	Hospodářská činnost
A.	NÁKLADY CELKEM		29 094 964,39	2 710,00	23 621 540,12	1 500,00
A.1.	Náklady z činnosti		25 020 808,90	2 710,00	23 620 356,07	1 500,00
A.1.1.	Spotřeba materiálu	501	1 295 958,80	1 580,00	2 968 510,18	1 500,00
A.1.2.	Spotřeba energie	502	805 104,00	0,00	1 809 550,00	0,00
A.1.3.	Spotřeba jiných neskladovaných dodávek	503	0,00	0,00	0,00	0,00
A.1.4.	Prodané zboží	504	303 776,33	0,00	401 471,06	0,00
A.1.5.	Aktivace dlouhodobého majetku	506	0,00	0,00	0,00	0,00
A.1.6.	Aktivace oběžného majetku	507	0,00	0,00	0,00	0,00
A.1.7.	Změna stavu zásob vlastního výrobce	508	0,00	0,00	0,00	0,00
A.1.8.	Opravy a udržování	511	3 425 144,46	0,00	811 293,38	0,00
A.1.9.	Cestovní	512	119 036,54	0,00	61 325,25	0,00
A.1.10.	Náklady na reprezentaci	513	53 005,18	0,00	57 452,52	0,00
A.1.11.	Aktivace dobrovolnických služeb	516	0,00	0,00	0,00	0,00
A.1.12.	Úplaty služby	518	5 273 450,82	1 710,00	3 926 724,93	0,00
A.1.13.	Hradové náklady	521	11 485 480,00	0,00	18 605 492,00	0,00
A.1.14.	Základní sociální pojistění	524	3 886 254,00	0,00	3 267 381,00	0,00
A.1.15.	Jiné sociální pojistění	525	21 792,00	0,00	26 480,00	0,00
A.1.16.	Základní sociální náklady	527	440 905,00	0,00	452 504,23	0,00
A.1.17.	Jiné sociální náklady	528	0,00	0,00	0,00	0,00
A.1.18.	Daň silniční	531	0,00	0,00	0,00	0,00
A.1.19.	Daň z nemovitostí	532	0,00	0,00	0,00	0,00
A.1.20.	Jiné daně a poplatky	538	14 780,00	0,00	15 580,00	0,00
A.1.22.	Smluvní pokuty a úroky z prodání	541	0,00	0,00	0,00	0,00
A.1.23.	Jiné pokuty a penále	542	0,00	0,00	0,00	0,00
A.1.24.	Dary a jiné bezplatné příděle	543	0,00	0,00	0,00	0,00
A.1.25.	Prodaný materiál	544	0,00	0,00	0,00	0,00

26.01.2019

1/4

## 11.7 Účetní výkazy

			1	2	3	4
			ÚČETNÍ OBDOBÍ			
			BĚŽNÉ		MINULÉ	
Číslo položky	Název položky	Syntetický účet	Hlavní činnost	Hospodářská činnost	Hlavní činnost	Hospodářská činnost
A.I.26.	Banka a šeky	547	0,00	0,00	0,00	0,00
A.I.27.	Tvorba fondů	548	0,00	0,00	0,00	0,00
A.I.28.	Odpoisy dlouhodobého majetku	551	1 118 396,60	0,00	1 047 709,00	0,00
A.I.29.	Prodaný dlouhodobý nehmotný majetek	552	0,00	0,00	0,00	0,00
A.I.30.	Prodaný dlouhodobý hmotný majetek	553	0,00	0,00	0,00	0,00
A.I.31.	Prodané pozemky	554	0,00	0,00	0,00	0,00
A.I.32.	Tvorba a zúčtování rezerv	555	0,00	0,00	0,00	0,00
A.I.33.	Tvorba a zúčtování opravných položek	556	0,00	0,00	0,00	0,00
A.I.34.	Náklady z vyřazených pohledávek	557	0,00	0,00	0,00	0,00
A.I.35.	Náklady z doobnovy dlouhodobého majetku	558	119 086,48	0,00	138 218,17	0,00
A.I.36.	Ostatní náklady z činnosti	549	452 894,98	0,00	233 462,35	0,00
A.II.	Finanční náklady		74 155,29	0,00	1 213,05	0,00
A.II.1.	Prodané cenné papíry a podíly	561	0,00	0,00	0,00	0,00
A.II.2.	Úroky	562	0,00	0,00	0,00	0,00
A.II.3.	Kurzové ztráty	563	74 155,29	0,00	1 213,05	0,00
A.II.4.	Náklady z přecenění reálnou hodnotou	564	0,00	0,00	0,00	0,00
A.II.5.	Ostatní finanční náklady	569	0,00	0,00	0,00	0,00
A.III.	Náklady na transfery		0,00	0,00	0,00	0,00
A.III.1.	Náklady vybraných občanských vládních institucí na transfery	571	0,00	0,00	0,00	0,00
A.III.2.	Náklady vybraných místních vládních institucí na transfery	572	0,00	0,00	0,00	0,00
A.V.	Děň z příjmů		0,00	0,00	0,00	0,00
A.V.1.	Děň z příjmů	591	0,00	0,00	0,00	0,00
A.V.2.	Dodatečně odvody daně z příjmů	595	0,00	0,00	0,00	0,00

## 11.7 Účetní výkazy

			1	2	3	4
			ÚČETNÍ OBDOBÍ			
			BĚŽNĚ		MĚSÍČNĚ	
Číslo položky	Název položky	Systémový účet	Hlavní činnost	Hospodářská činnost	Hlavní činnost	Hospodářská činnost
B.	VÝNOSY CELKEM		29 063 062,53	160 222,00	23 575 260,12	125 292,90
B.1.	Výnosy z činnosti		3 717 035,57	160 222,00	1 583 060,12	125 292,90
B.1.1.	Výnosy z prodeje vlastních výrobků	601	0,00	0,00	0,00	0,00
B.1.2.	Výnosy z prodeje služeb	602	516 441,23	5 000,00	534 371,80	10 000,00
B.1.3.	Výnosy z pronájmu	603	0,00	133 221,00	0,00	95 262,90
B.1.4.	Výnosy z prodeje zboží	604	206 776,60	0,00	282 177,10	0,00
B.1.A.	Žné výnosy z vlastních výkonů	609	0,00	0,00	0,00	0,00
B.1.A.	Smluvní pokuty a úroky z prodejů	640	0,00	0,00	0,00	0,00
B.1.AB.	Žné pokuty a penále	642	0,00	0,00	0,00	0,00
B.1.11.	Výnosy z vyřazených pohledávek	643	0,00	0,00	0,00	0,00
B.1.12.	Výnosy z prodeje materiálů	644	0,00	0,00	0,00	0,00
B.1.13.	Výnosy z prodeje dlouhodobě nehmotného majetku	645	0,00	0,00	0,00	0,00
B.1.14.	Výnosy z prodeje dlouhodobě hmotného majetku kromě pozemků	646	0,00	0,00	0,00	0,00
B.1.15.	Výnosy z prodeje pozemků	647	0,00	0,00	0,00	0,00
B.1.16.	Čerpání fondů	648	2 973 819,79	0,00	719 612,42	0,00
B.1.17.	Ostatní výnosy z činnosti	649	0,00	0,00	-6 894,00	0,00
B.1E.	Finanční výnosy		26,96	0,00	0,00	0,00
B.1E.1.	Výnosy z prodeje cenných papírů a podílů	661	0,00	0,00	0,00	0,00
B.1E.2.	Úroky	662	0,00	0,00	0,00	0,00
B.1E.3.	Kurzové zisky	663	26,96	0,00	0,00	0,00
B.1E.4.	Výnosy z přecenění reálnou hodnotou	664	0,00	0,00	0,00	0,00
B.1E.A.	Ostatní finanční výnosy	669	0,00	0,00	0,00	0,00
B.2V.	Výnosy z transferů		25 346 026,96	0,00	21 992 200,00	0,00
B.2V.1.	Výnosy vybraných ústředních vládních institucí z transferů	671	0,00	0,00	0,00	0,00
B.2V.2.	Výnosy vybraných místních vládních institucí z transferů	672	25 346 026,96	0,00	21 992 200,00	0,00

## 11.7 Účetní výkazy

Číslo položky	Název položky	Syntetický účet	1	2	3	4
			ÚČETNÍ OBDOBÍ			
			ažné		MINULÉ	
		Hlavní činnost	Hospodářská činnost	Hlavní činnost	Hospodářská činnost	
C.	VÝSLEDEK HOSPODAŘENÍ					
C.1.	Výsledek hospodaření před zdaněním	-	-11 901,00	157 521,00	-46 309,00	131 702,00
C.2.	Výsledek hospodaření běžného údržbového období	-	-11 901,00	157 521,00	-46 309,00	131 702,00

Sestavil: <i>Šiková</i>	Razítko: *	Kontroloval/Schválil: <i>Hgr. Roman Mařík</i>
Telefon: <i>344 901 520</i>	ZÁPADOČESKÁ GALERIE V PLZNI, příspěvková organizace Průhka 13 301 00 Plzeň -4-	Telefon: <i>344 901 520</i>
Datum a podpis: <i>25.1.19</i>		Datum a podpis: <i>25.1.19</i>



# 12 KONTROLNÍ ČINNOST

---





Mikołaj Aleš, *Nemocný v apatyce*, 1892, Západočeská galerie v Plzni, inv. č. K 31.

## 12.1 Vnitřní kontrolní činnost

Vnitřní kontrolní systém v organizaci vychází ze zákona č. 320/2002 Sb. a prováděcí vyhlášky č. 416/2004 Sb. v platném znění. Je upraven vnitřními předpisy, které stanoví povinnosti a odpovědnost jednotlivých zaměstnanců. Západočeská galerie v Plzni předkládá v souladu se zákonem Roční zprávu o výsledcích finančních kontrol.

V roce 2018 nebyly v rámci vnitřních kontrol zjištěny závažné nedostatky.

## 12.2 Vnější kontroly finančního charakteru

- Okresní správa sociálního zabezpečení Plzeň-město provedla kontrolu plnění povinností v nemocenském pojištění, v důchodovém pojištění a při odvodu pojistného na sociální zabezpečení a příspěvku na státní politiku zaměstnanosti. Kontrolované období 1. 5. 2015 – 28. 2. 2018. Kontrolou nebyly zjištěny žádné závažné nedostatky, nápravné opatření nebylo uloženo.
- Nejvyšší kontrolní úřad zahájil dne 26. 9. 2018 kontrolu v rámci kontrolní akce Peněžní prostředky vynaložené na program Kulturní aktivity z rozpočtové kapitoly Ministerstva kultury. Kontrolované období – roky 2016–2017. Kontrolou bylo ověřeno, že žádosti na projekty obsahovaly všechny požadované údaje, dotace byla použita na stanovený účel při zachování principu hospodárnosti a efektivnosti, výše a skladba nákladů hrazených z dotace byly dodrženy, vyúčtování byla vyhotovena dle pokynů MK a zaslána ve stanovených termínech, projekty byly realizovány v plánovaném rozsahu a splnily plánovaný záměr. Vypořádání vztahů se státním rozpočtem za roky 2016 a 2017 bylo vyhotoveno v souladu s vyhláškou č. 367/2015 Sb. Náklady a příjmy projektů v roce 2017 byly řádně a odděleně vedeny v účetnictví. U 3 projektů v roce 2016 byly odděleně v účetnictví vedeny náklady, příjmy byly odděleně doloženy pouze sestavami z pomocné evidence.
- Krajský úřad Plzeňského kraje, odbor kultury, památkové péče a cestovního ruchu, provedl kontrolu na základě zákona č. 320/2001 Sb. a zákona č. 255/2012 Sb. – předmětem kontroly byl vnitřní kontrolní systém, nakládání se svěřeným majetkem a jeho ochrana se zaměřením na sbírky muzejní povahy, dodržování směrnice RPK č. 2/2016 o zadávání veřejných zakázek, dodržování povinnosti vyplývajících ze zákona č. 340/2015 Sb., o zvláštních podmínkách účinnosti některých smluv, uveřejňování těchto smluv a o registru smluv. Kontrolované období – rok 2018. Kontrolou nebyly zjištěny nedostatky.



## 12.3 Vnější kontroly ostatní

- Hasičský záchranný sbor Plzeňského kraje provedl kontrolu dodržování povinností stanovených předpisy o požární ochraně ve smyslu § 26 odst. 2 písm. b), § 31 odst. 1 písm. a) a § 35 odst. 1 písm. a) a c) zákona č. 133/1985 Sb., o požární ochraně, a § 45 odst. 1 písm. b) vyhlášky č. 246/2001 Sb. (vyhláška o požární prevenci), ve znění vyhlášky č. 221/2014 Sb. v objektu Masné krámy. Kontrolou nebyly zjištěny nedostatky.

## Obsah

<b>1</b>	<b>ÚVOD</b>	<b>2</b>
1.1	Slovo ředitele	4
1.2	Základní údaje	6
1.3	Organizační struktura	7
1.4	Personální údaje	8
1.5	Seznam zaměstnanců galerie v roce 2018	8
<b>2</b>	<b>SBÍRKY</b>	<b>10</b>
2.1	Stav	12
2.1.1	Profil sbírek	12
2.1.2	Evidence sbírek	12
2.1.3	Přehled evidence sbírek za rok 2018 (stav k 31. 12. 2018)	13
2.1.4	Rozsah sbírek k 31. 12. 2018 dle počtu inventárních čísel v jednotlivých podsbírkách (včetně vyřazených čísel) ...	13
2.1.5	Rozsah sbírek k 31. 12. 2018 dle počtu inventárních čísel v jednotlivých podsbírkách (skutečný stav)	13
2.1.6	Úbytky ze sbírek	13
2.2	Prezentace sbírek	14
2.2.1	Situace	14
2.2.2	Zpřístupňování sbírek	14
2.2.3	Zápůjčky	18
2.2.4	Sbírky ZČG na webových stránkách	22
2.2.4.1	Sbírky na webových stránkách ZČG	22
2.2.4.2	Sbírky ZČG v Registru sbírek výtvarného umění	22
2.2.5	Publikace děl v literatuře	23
2.3	Sbírkovatelná činnost	32
2.3.1	Koncepce sbírkovatelné činnosti	32
2.3.2	Nákupní komise	33
2.3.3	Akvizice v roce 2018	33
2.3.3.1	Nákupy a dary	33
2.3.3.2	Akviziční fond	33
2.3.3.3	Jednání nákupní komise	34

2. 3. 3. 4	Nejvýznamnější akvizice v roce 2018	35
2. 3. 3. 5	Seznam akvizic	37
2. 4	Péče o sbírky	42
2. 4. 1	Kurátoři a podsbírký	42
2. 4. 2	Inventarizace	42
2. 4. 3	Restaurátorské a konzervátorské a práce	43
2. 4. 3. 1	Restaurátorské práce	43
2. 4. 3. 2	Konzervátorské práce	44
2. 4. 4	Digitální obrazová dokumentace sbírek	45
2. 4. 5	Služby pro badatele	45
<b>3</b>	<b>VÝSTAVY</b>	<b>46</b>
3. 1	Úvod	48
3. 2	Odborná spolupráce	49
3. 4	Přehled a charakteristika výstav v roce 2018	50
<b>4</b>	<b>PUBLIKACE</b>	<b>70</b>
4. 1	Ediční činnost ZČG	72
4. 2	Přehled publikací vydaných ZČG v roce 2018	72
4. 2. 1	Publikace vydané ZČG samostatně	72
4. 2. 2	Publikace vydané ZČG ve spolupráci s jiným nakladatelstvím	76
<b>5</b>	<b>ODBORNÁ ČINNOST GALERIE</b>	<b>80</b>
5. 1	Úvod	82
5. 2	Hodnocení Radou pro výzkum, vývoj a inovace (RVVI)	82
5. 2. 1	Stav	82
5. 2. 2	Výsledky ZČG v hodnocení výzkumných organizací v roce 2018	83
5. 3	Odborná a publikační práce v roce 2018	87
5. 3. 1	Grantové projekty	87
5. 3. 2	Publikační činnost odborných pracovníků	87
5. 3. 3	Odborné posudky a jiné	88
5. 3. 4	Výstavy autorsky a spoluautorsky připravené odbornými pracovníky galerie	88
5. 3. 5	Přednášky (výběrově)	90
5. 4	Členství v odborných společnostech, komisích a radách	92

<b>6</b>	<b>PROJEKTY</b>	<b>94</b>
6.1	Semlerova rezidence	96
6.1.1	Vývoj projektu v roce 2018	97
6.1.2	Návštěvnost, veřejný a odborný zájem o Semlerovu rezidenci	97
6.2	Nová budova Západočeské galerie v Plzni – přehled událostí za rok 2018	98
<b>7</b>	<b>VZDĚLÁVÁNÍ</b>	<b>100</b>
7.1	Úvod	102
7.2	Doprovodné programy a samostatné kulturní pořady k výstavám	103
7.3	Typy edukačních programů, jejich cílové skupiny a návštěvnost	104
7.3.1	Teoretické (instruktivní) a praktické edukační programy	105
<b>8</b>	<b>VEŘEJNOST, SPOLUPRÁCE, SOCIÁLNÍ AKTIVITA</b>	<b>106</b>
8.1	Počet návštěvníků a návštěvnost výstav v roce 2018	108
8.2	Spolupráce	109
8.3	ZČG v kulturním životě města	110
8.3.1	Spolupráce s veřejností	110
8.3.2	Spolupráce se sociálními organizacemi	111
<b>9</b>	<b>KNIHOVNA</b>	<b>112</b>
9.1	Status knihovny	114
9.2	Služby knihovny	114
9.3	Stav knihovního fondu	114
<b>10</b>	<b>PUBLIC RELATIONS</b>	<b>116</b>
10.1	Komunikace s veřejností	118
10.2	Spolupráce s médii	118
10.2.1	Obecný přehled	118
10.2.2	Ohlasy v celostátním a mezinárodním tisku	119
10.2.3	Statistika regionálních článků	121
10.3	Propagace	122
10.3.1	Propagace výstav	122

10. 3. 2	Propagace Semlerovy rezidence	122
10. 3. 3	Propagace kulturních pořadů	122
10. 3. 4	Galerijní obchod	123
10. 3. 5	Webové stránky, profil na Facebooku	123
<b>11</b>	<b>HOSPODAŘENÍ GALERIE V ROCE 2018</b>	<b>124</b>
11. 1	Rozpočet v roce 2018	126
11. 2	Peněžní fondy	127
11. 3	Opravy a udržování	127
11. 4	Spravovaný majetek	128
11. 5	Pohledávky / závazky	128
11. 6	Vícezdrojové financování	129
11. 7	Účetní výkazy	130
<b>12</b>	<b>KONTROLNÍ ČINNOST</b>	<b>140</b>
12. 1	Vnitřní kontrolní činnost	142
12. 2	Vnější kontroly finančního charakteru	142
12. 3	Vnější kontroly ostatní	143

Západočeská galerie v Plzni, příspěvková organizace

Výroční zpráva za rok 2018

Redakce: Petr Jindra

Jazyková redakce: Lenka Jindrová

Grafická úprava a tisk: Dragonprint

Autoři fotografií: Karel Kocourek, Ota Palán, Marcela Štýbrová, Miroslav Tázler



