

ZČ
G

Západočeská galerie v Plzni

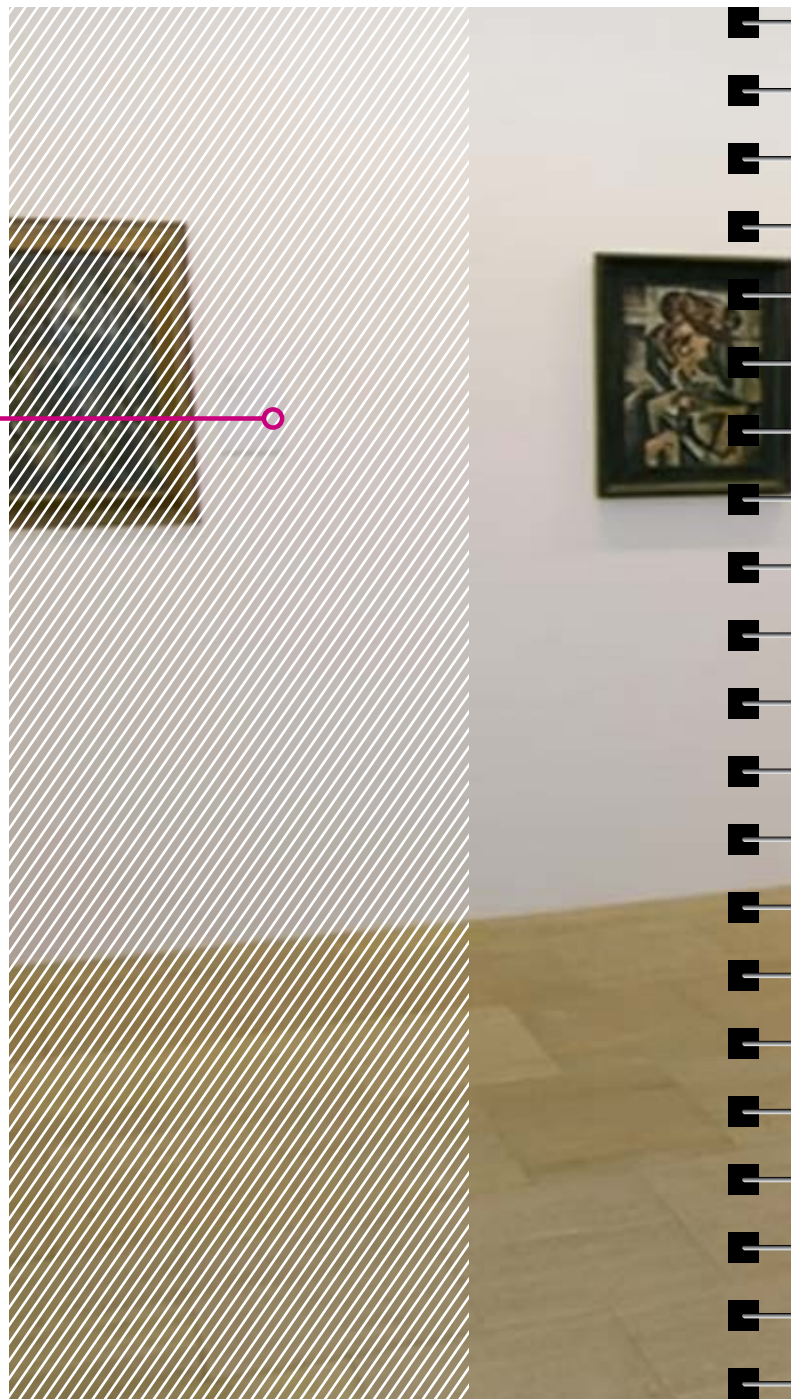
Výroční zpráva za rok 2012





zč / **G** **Západočeská galerie v Plzni**

Ředitel Západočeské galerie v Plzni Mgr. Roman Musil a náměstek hejtmana Plzeňského kraje pro oblast školství, sportu, kultury a cestovního ruchu Jiří Struček na výstavě *Rytmy + pohyb + světlo. Impulsy futurismu v českém umění*. Výstavní síň Masné krámy.





1 ÚVOD





Ředitel Západočeské galerie v Plzni Mgr. Roman Musil, slavnostní prezentace knihy *Rytmy + pohyb + světlo. Impulsy futurismu v českém umění*. Výstavní síň Masné krámy, 29. 11. 2012.

1.1 Slovo ředitele

V roce 2012 zaznamenala Západočeská galerie v Plzni dva výrazné úspěchy v rámci své ediční práce. Za monografii *Gabriel von Max*, vydanou ve spolupráci s nakladatelstvím Arbor vitae, jsme obdrželi 1. cenu v národní soutěži muzeí Gloria Musealis v kategorii muzejní publikace roku, kterou uděluje Ministerstvo kultury ČR a Asociace muzeí a galerií v České republice, a dále 3. cenu v soutěži Nejkrásnější česká kniha roku 2011 v kategorii katalogy, kterou uděluje Ministerstvo kultury ČR a Památník národního písemnictví. Obě zmíněná ocenění vnímáme jako potvrzení správnosti našich kroků při vydávání knižních titulů, kdy soustavně klademe vysoké nároky i na grafický design.

Také v tomto roce jsme připravili řadu výrazných výstavních a publikačních projektů, z nichž zejména *Začátek století. České umění prvního desetiletí 21. století*, připravený ve spolupráci s Vědecko-výzkumným pracovištěm AVU v Praze, a *Rytmy + pohyb + světlo. Impulsy futurismu v českém umění*, připravený ve spolupráci s Moravskou galerií v Brně a Národní galerií v Praze, patřili k nejnáročnějším a zároveň badatelsky nejpřínosnějším. Uvedené autorské výstavy byly posléze od nás převzaty a reprízovány; první v Galerii výtvarného umění v Ostravě, druhá v Moravské galerii v Brně. V případě výstavy *Rytmy + pohyb + světlo. Impulsy futurismu v českém umění* se nám podařilo uzavřít exkluzivní smlouvu o mediálním partnerství s Českou televizí, což znamenalo vysílání reklamního spotu k této výstavě na kanálech ČT1, ČT2 a ČT24 ve vysílacích časech v hodnotě 1,5 milionu Kč. Patrně i díky tomu měla tato výstava mimořádnou návštěvnost, čítající za dobu tří měsíců téměř 5 700 lidí.

I přes finanční náročnost výstavního a edičního programu se podařilo naplnit také akviziční strategii. Bylo nakoupeno 8 děl v hodnotě 1 181 570 Kč, další 3 díla byla získána darem. K důležitému obohacení sbírek zcela jistě přispělo získání obrazu Gabriela von Maxe *Kurzschluss* z mnichovské soukromé sbírky (za finančního přispění našeho zřizovatele Plzeňského kraje), na němž je zobrazen samotný autor díla. Důležitou koupí byla rovněž malba *Salome* od Josefa Váchala, jehož díla se na trhu s uměním příliš často nevyskytují, a konečně také mimořádně početný konvolut architektonických plánů, dokumentů a fotografií významného plzeňského architekta Bohumila Chvojky.

V oblasti odborné práce se Západočeská galerie dále podílela (spolu se Západočeským muzeem v Plzni, p. o., a Národním památkovým ústavem, ú. o. p. v Plzni) na přípravě mimořádně důležité a prestižní publikace *Plzeň. Průvodce architekturou města od počátku 19. století do současnosti*. Kniha vznikala v nakladatelství NAVA a vedoucím početného autorského kolektivu a editorem publikace byl kurátor naší sbírky architektury Ing. arch. Petr Domanický. Přínosný je rovněž pravidelný cyklus přednášek odborných pracovníků Západočeské galerie *Jedno dílo / jeden svět*, který představuje nejširší veřejnosti významná díla z našich sbírek.

V rámci příprav velkých zahraničních výstav, jakými jsou *Zářící metropole umění. Mnichov v éře fin de siècle* a *Gottfried Lindauer*, jež jsou plánovány na rok 2015 v souvislosti s projektem Plzeň – Evropské hlavní město kultury 2015, byly navázány pracovní kontakty s důležitými organizacemi, které se na projektech budou podílet. V prvním případě se jedná o Městskou galerii Lenbachhaus v Mnichově a České centrum v Mnichově. V druhém případě pak o Art Gallery v novozélandském Aucklandu, Ministerstvo zahraničních věcí ČR, České velvyslanectví v Austrálii (pod něž teritoriálně spadá také Nový Zéland) a velvyslanectví Nového Zélandu v Berlíně (které spravuje země střední Evropy).

Důležitým úkolem se pro nás stalo vypsání výběrového řízení na projektovou dokumentaci pro účely rekonstrukce domu Oskara Semlera na Klatovské třídě č. or. 110, kde se nachází mezonetový byt, realizovaný Heinrichem Kulkou podle návrhu Adolfa Loose. V soutěži byl vybrán Projektový atelier pro architekturu a pozemní stavby, spol. s r. o. architektka Tomáše Šantavého, který má s podobným typem rekonstrukcí bohaté zkušenosti. Projektová dokumentace nám bude sloužit mimo jiné též jako nedílná součást přihlášky o dotaci, kterou připravujeme podat do tzv. Norských fondů.

Západočeská galerie má povinnost pečovat nejen o své sbírky a sbírkové předměty, ale také o nemovité objekty, které spravuje. Z těchto důvodů jsme nechali v hodnotě necelých 1 041 000 Kč opravit střechu Masných krámů poté, co bylo zjištěno její napadení dřevokaznou houbou. I přes téměř tříměsíční uzavření této výstavní síně dosáhla Západočeská galerie celkové roční návštěvnosti 24 036 lidí, což více méně odpovídá návštěvnosti za rok 2011.

Tak jako v předchozích letech bylo i v roce 2012 uplatněno vícezdrojové financování, abychom mohli realizovat i finančně náročnější výstavní a publikační projekty. Z celkového počtu 8 dotačních a sponzorských zdrojů se nám podařilo získat celkem 1 205 000 Kč. Zejména v místních i v celorepublikových dotačních systémech máme takřka stoprocentní úspěšnost, pokud jde o podporu konkrétních přihlášených projektů.

Konečně i v tomto roce jsme upozorňovali na nezbytnost postavit novou budovu Západočeské galerie (projekt vzešel ze soutěže pořádané v závěru roku 2009), která je klíčová pro další rozvoj této instituce, jejíž prestiž v rámci ostatních krajských galerií rok od roku stoupá.

Roman Musil

1. 2 Základní údaje

Název: Západočeská galerie v Plzni, příspěvková organizace

Zřizovatel: Plzeňský kraj

Forma právní subjektivity: příspěvková organizace

Sídlo: Pražská 13, 301 00 Plzeň

Tel.: 377 908 511

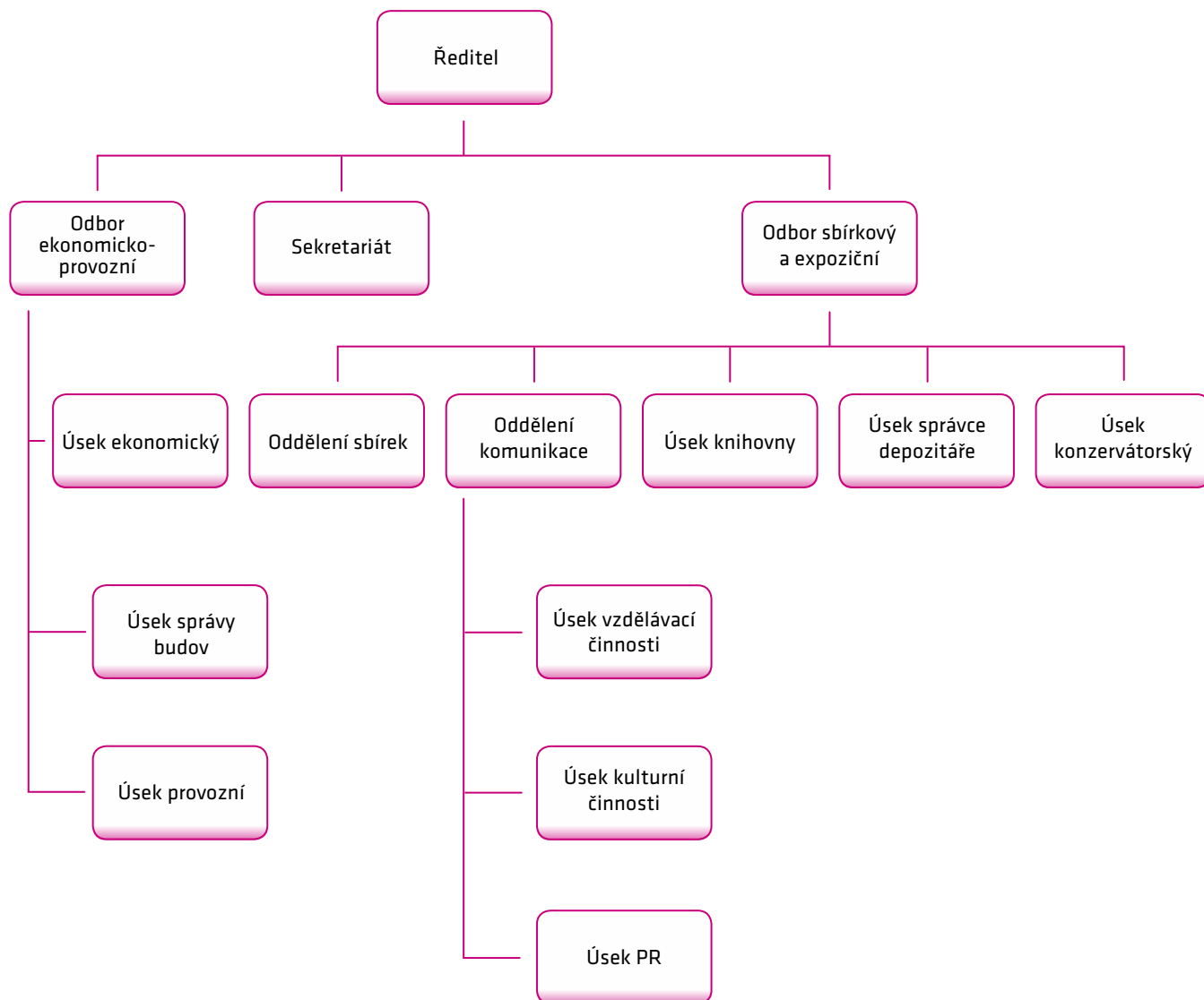
Fax: 377 908 510

e-mail: info@zpc-galerie.cz

www.zpc-galerie.cz

Západočeská galerie v Plzni (dále jen ZČG) sídlí v centru města ve třech budovách, které jsou kulturními památkami. Výstavní síň Masné krámy je ve výhradním vlastnictví zřizovatele – Plzeňského kraje, dům Pražská 16 je zcela ve vlastnictví města Plzně a dům Pražská 13 patří z 1/4 zřizovateli a ze 3/4 městu Plzeň. Od června 2012 disponuje ZČG budovou na Klatovské třídě, kde bude po rekonstrukci zpřístupněn interiér bytu Oskara Semlera realizovaný podle konceptu A. Loose a také provozováno Badatelské centrum pro výzkum architektury Plzeňského kraje 19. a 20. století. Objekt je ve vlastnictví Plzeňského kraje.

1.3 Organizační struktura



1. 4 Personální údaje

Ve vykazovaném období měla ZČG 28 přepočtených pracovníků.

Ředitelství ZČG

Ředitel galerie:

Mgr. Roman Musil

Statutární zástupce ředitele, ekonom:

Ing. Lud'ka Kozibratková

Odborný zástupce ředitele:

Mgr. Petr Jindra

Sekretariát:

Lenka Kolářová

Pracovník PR:

Mgr. Eva Reitspiesová

Odborní pracovníci

Kurátor sbírkových fondů:

Mgr. Ivana Jonáková, Mgr. Petra Kočová,
Ing. arch. Petr Domanický

Lektor, kurátor:

Mgr. Marcela Štýbrová

Manažer kulturních programů:

Mgr. Jiří Hlobil

Správce depozitáře:

Josef Šik (do 12. 3. 2012),
Mgr. Jaroslav Pašek (od 2. 1. 2012)

Konzervátoři:

Jan Jirka, Petr Kutek

Dokumentace, knihovna:

Bc. Veronika Popelková

Ekonomický a provozní odbor

Účetní:

Věra Šiková

Správce budov:

Rostislav Kuba

Pokladní:

Iva Čechová, Jana Hanáčková, Anna Ivanová,
Marie Kubalíková

Průvodkyně:

Eva Alblová, Anna Demišová, Alena Kořínková, Jana
Lexová, Jana Ludvíková, Danuše Saxlová

Ostraha:

Vladimír Gardavský, Josef Matas, Petr M. Teichmann,
František Tolma, Jana Tolmová, Václav Vít,
Ladislav Zámeček

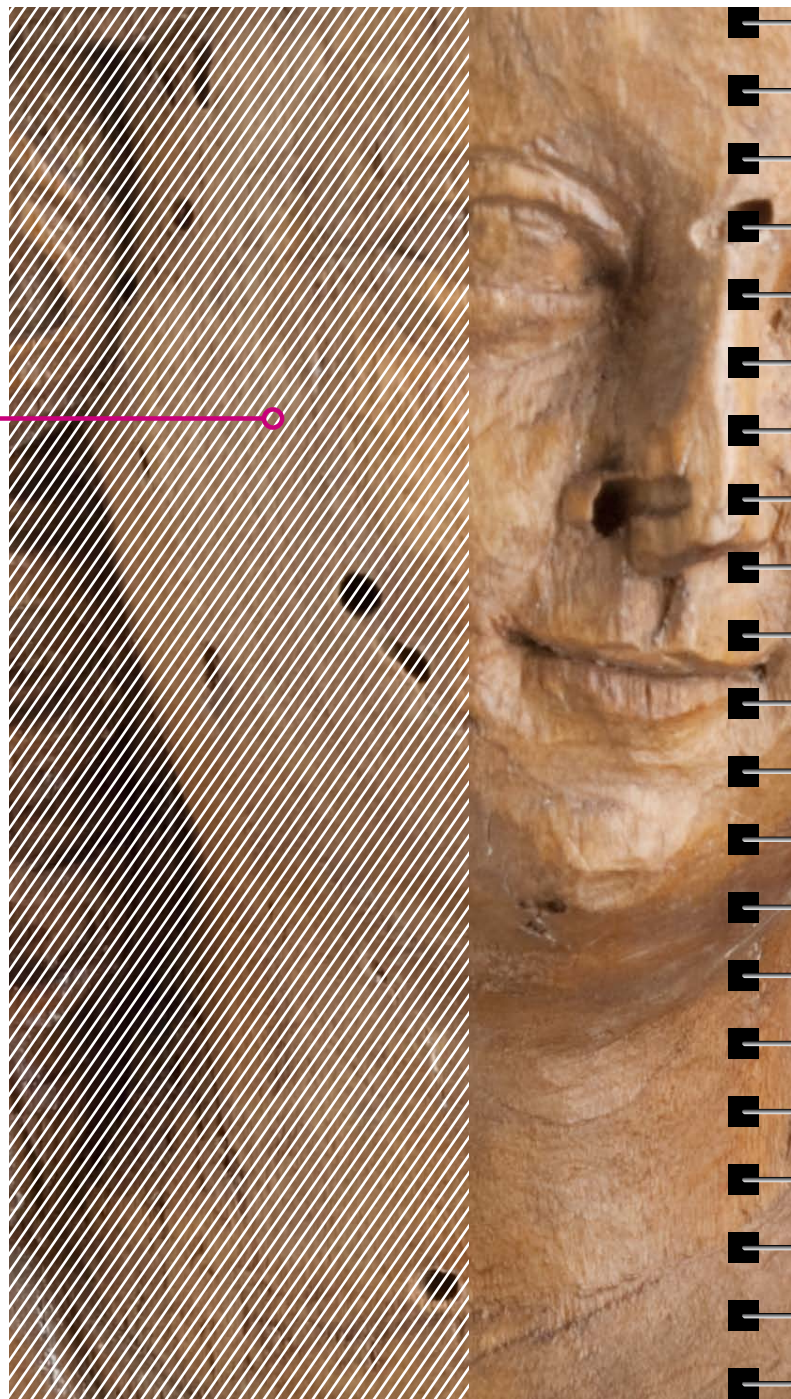
Úklid:

Alena Kepková, Marie Reitingerová

Externí pracovníci:

Karel Bezděk, Marie Kopáčková, František Klečka,
Libuše Kadlecová, Marie Široká

2 SBÍRKY





Mistr Madony z Michle (okruh), *Madona z Dýšiny*, kol. 1350.

2.1 Stav

2.1.1 Profil sbírek

Sbírký ZČG patří k významným uměleckým fondům v České republice. Jejich těžištěm je české umění 19. století a první poloviny 20. století. Kresba a malba 19. století, umění přelomu století a umění předválečné a meziválečné moderny (zejména český kubismus) tvoří ucelené, mimořádně hodnotné soubory s díly nejvýznamnějších umělců (Karel Purkyně, Antonín Chitussi, Václav Brožík, Mikoláš Aleš, Jan Preisler, Antonín Slavíček, Jan Štursa, Bohumil Kubišta, Emil Filla, Otto Gutfreund, Jan Zrzavý, Rudolf Kremlíčka, František Tichý, Jindřich Štýrský, Toyen a další). Ojedinělá díla vysoké kvality (*Madona z Dýšiny*, *Mistr I. W.*, *Votivní deska Kašpara Kašpárka*, *Matyáš Bernard Braun*, *Zvěstování Panně Marii*) obsahuje rovněž početně skromnější sbírka starého umění zahrnující období 14.–18. století. Významnou součástí sbírek je kolekce regionálního umění 19. a 20. století (Augustin Němejc, bratři Špillarové, meziválečná tvorba členů Sdružení západočeských výtvarných umělců v Plzni). Sbírky ZČG tvoří vesměs díla spojená s českým prostředím, jsou zde však i ojedinělé příklady špičkové zahraniční produkce.

2.1.2 Rozsah sbírek k 31. 12. 2012 dle počtu inventurních čísel v jednotlivých podsbírkách (včetně vyřazených čísel)

Architektura (A)	29
Plastika (P)	298
Obrazy (O)	1 532
Kresby (K)	1 480
Grafika (G)	1 277
Deponované obrazy (DO)	333
Deponovaná plastika (DP)	53
Deponované kresby (DK)	149
Deponovaná grafika (DG)	39
Celkem	5 190

2. 1. 3 Rozsah sbírek k 31. 12. 2012 dle počtu inventárních čísel v jednotlivých podsbírkách (skutečný stav)

Architektura (A)	28
Plastika (P)	258
Obrazy (O)	1 419
Kresby (K)	1 402
Grafika (G)	1 234
Deponované obrazy (DO)	104
Deponovaná plastika (DP)	9
Deponované kresby (DK)	45
Deponovaná grafika (DG)	18
Celkem	4 517

2. 2 Prezentace sbírek

2. 2. 1 Situace

ZČG nemá prostory pro stálou expozici, v níž by mohla své sbírky představovat veřejnosti. Od vzniku galerie v roce 1954 do roku 1985 byla stálá expozice úzkého výběru sbírkového fondu galerie umístěna ve výstavních sálech budovy Západočeského muzea v Plzni, kde měla galerie v prvních desetiletích své existence provizorní administrativní a expoziční zázemí. Od té doby ZČG nemá možnost prezentovat své sbírky formou stálé expozice. Galerie proto doufá v realizaci projektu nové budovy pro stálou expozici sbírek ZČG v prostoru U Zvonu. ZČG v roce 2012 představila veřejnosti úzce tematický pohled do svých sbírek výstavou „*I kdyby na zemi nebylo ticha.*“ *Zimní motivy ze sbírek Západočeské galerie v Plzni* (výstavní síň „13“, 13. 2. 2012 – 3. 2. 2013). Současně galerie pokračovala v úspěšném projektu výstav *Jedno dílo / jeden svět*, který zahájila v roce 2011 a jímž pravidelně představuje veřejnosti každou první středu v měsíci vybraný sbírkový exponát s odborným výkladem kurátora.

2. 2. 2 Zápůjčky

ZČG se svými dlouhodobými zápůjčkami početnějšího souboru děl podílí na expozicích v rodném domě Augustina Němejce v Nepomuku (Městské muzeum a galerie Nepomuk) a bratří Špillarů (Galerie bratří Špillarů v Domažlicích). V roce 2012 obohatila zápůjčka tří řezeb (*Madona z Dýšiny*, kol. 1350; *Klanění tří králů z Plas*, kol. 1520; *Zvěstování Panně Marii* od Matyáše Bernarda Brauna, kol. 1720) expozici Diecézního muzea ve františkánském klášteře v Plzni, nově otevřeného pod správou Západočeského muzea v Plzni. Pro krátkodobé výstavy v galeriích a muzeích na území ČR a v zahraničí bylo v roce 2012 zapůjčeno 92 sbírkových předmětů, všechny do institucí v ČR. K nejvýznamnějším zapůjčeným dílům patřil Kubištův obraz *Vzkříšení Lazara* pro výstavu *1912 / 100 let od otevření Obecního domu v Praze* a řezby *Madona z Dýšiny* a *Zvěstování Panně Marii* od Matyáše Bernarda Brauna pro expozici Diecézního muzea v Plzni. Galerie se svými zápůjčkami podílela na významných výstavách v ČR, např. *František Muzika, Volná tvorba / scénografie* (Alšova jihočeská galerie v Hluboké nad Vltavou, 19. 5. – 30. 9. 2012), *Miloš Jiránek (1875–1911) / Zápas o moderní malbu* (Galerie výtvarného umění v Chebu, 5. 4. – 17. 6. 2012; Galerie moderního umění v Roudnici n. Labem, 28. 6. – 16. 9. 2012), *Jan Zrzavý. Božská hra* (Galerie výtvarného umění v Ostravě, 12. 12. 2012 – 10. 3. 2013), *1912 / 100 let od otevření Obecního domu v Praze* (Obecní dům v Praze, 24. 10. 2012 – 31. 1. 2013).

2. 2. 3 Přehled zápůjček

Instituce	Výstava	Plastiky	Obrazy	Kresby	Grafiky
Alšova jihočeská galerie v Hluboké nad Vltavou	<i>František Muzika, Volná tvorba / scénografie</i> 19. 5. – 30. 9. 2012		5		
Galerie moderního umění v Hradci Králové	<i>Na duši nepokoj. Jiný pohled na české umění přelomu 19. a 20. století</i> 7. 6. – 2. 9. 2012		5		
Galerie moderního umění v Roudnici n. Labem	<i>Miloš Jiránek (1875–1911) / Zápas o moderní malbu</i> 28. 6. – 16. 9. 2012		2		
Galerie výtvarného umění v Chebu	<i>Miloš Jiránek (1875–1911) / Zápas o moderní malbu</i> 5. 4. – 17. 6. 2012		3		
Galerie výtvarného umění v Chebu	<i>Opus magnum</i>		2		
Galerie výtvarného umění v Ostravě	<i>Jan Zrzavý. Božská hra</i> 12. 12. 2012 – 10. 3. 2013		1	6	
Městské kulturní středisko Holešov	<i>Josef Lada. Holešov 2012</i> 13. 6. – 30. 9. 2012		3	5	
Městská galerie Litomyšl	<i>Julius Mařák, básník lesa</i> 30. 3. – 17. 6. 2012		1		
Muzeum Prostějovska	<i>Jan Preisler – malíř melancholické krásy</i> 30. 11. 2012 – 3. 2. 2013		33		
Obecní dům v Praze	<i>1912 / 100 let od otevření Obecního domu v Praze</i> 24. 10. 2012 – 31. 1. 2013	2	1		
Oblastní galerie v Liberci	<i>Miloš Šejn / archivy a kabinety</i> 14. 6. – 2. 9. 2012		12 (cyklus velkoformátových fotografií)		
Pivovarské muzeum v Plzni	<i>Pivovar v obrazech – 170 let areálu pivovaru Plzeňský Prazdroj</i> 14. 6. – 2. 9. 2012			3	2
Východočeská galerie v Pardubicích	<i>Antonín Chittussi. Region a svět</i> 12. 9. – 2. 12. 2012		3		
Západočeské muzeum v Plzni	Diecézní muzeum v Plzni (stálá expozice) duben–říjen 2012	3			
Celkem		5	71	14	2

2. 2. 4 Sbírkový profil sbírek na webových stránkách galerie

Na internetových stránkách galerie www.zpc-galerie.cz je představeno 40 děl reprezentujících základní profil sbírkového fondu: Umění 14.–18. století, Umění 19. století, Umění přelomu 19. a 20. století, Česká moderna, Meziválečné a poválečné umění. Digitalizace sbírek dosud probíhá, snahou ZČG je jejich částečné zpřístupnění v Registru sbírek Rady galerií v následujícím roce.

2. 2. 5 Publikace děl v literatuře

V roce 2012 poskytla ZČG souhlas 15 subjektům s reprodukováním celkem 53 děl ze svých sbírek pro účely výstavních katalogů, odborných publikací a monografií umělců.

2. 3 Akvizice

2. 3. 1 Úvod

Akviziční program ZČG se řídí kritériem umělecké kvality a badatelským významem daného díla. Orientuje se na získávání děl autorů celorepublikového i evropského významu a na díla významných regionálních autorů spojených s Plzní či Plzeňským krajem. ZČG spolupracuje s nákupní komisí složenou z respektovaných odborníků, zejména v oblasti umění 19. století a moderního umění, která tvoří těžiště sbírkového fondu galerie. Ve sledovaném roce získala ZČG celkem 8 výtvarných děl nákupem a 3 díla darem.

2. 3. 2 Nejvýznamnější akvizice

Nejvýznamnější akvizice roku 2012 obohatily sbírku obrazů (Gabriel von Max, *Kurzschluß*, kolem 1890; Josef Váchal, *Salome*, 1913–1914) a sbírku architektury (Archiv architekta Bohumila Chvojky z let cca 1910 – cca 1950, který obsahuje velký soubor skic, plánů a fotografií realizovaných i nerealizovaných staveb).

2. 3. 3 Seznam získaných sbírkových předmětů a způsob jejich nabytí

	Autor	Název, datace, technika, rozměr	Podsírka	Způsob nabytí
1	Josef Hodek	<i>Pod strání</i> , 1927, olej, plátno, 80 x 71 cm	obrazy	nákup
2	Josef Hodek	<i>Děvče a kočka</i> , 1948, olej, karton, 48 x 64 cm	obrazy	nákup
3	Josef Hodek	<i>Dozrání (list č. 4 z cyklu Život)</i> , 1920, kolorovaný dřevoryt, 225 x 110 mm	grafika	dar
4	Josef Hodek	Jan Šnobl, Josef Hodek, Karel Šilinger, <i>Prameny jara</i> , 1927, album litografií doprovazených básněmi	grafika	nákup
5	Bohumil Chvojka	Archiv architekta, cca 1910 – cca 1950, skici, plány a fotografie realizovaných a nerealizovaných staveb	architektura	nákup
6	Gabriel von Max	<i>Kurzschluß</i> , kolem 1890, olej, plátno, 58 x 42 cm	obrazy	nákup
7	Vladimír V. Modrý	<i>Rusalky</i> , 1945, tuš, kvaš, karton, 87 x 60 cm	obrazy	nákup
8	Vladimír V. Modrý	<i>Ve škole</i> , počátek 40. let, pero, tuš, bílá tempera, papír, 51 x 41 cm	kresba	dar
9	Miloš Šejn	<i>Zelený muž, Trojický rybník</i> , 11. 8. 2004 (cyklus 12 fotografií), pigmentový tisk, karton, 100 x 70 cm	obrazy	dar
10	Josef Tetínek	<i>Krajina s Trojským koněm</i> , 1963, tempera, překližka, 64 x 73 cm	obrazy	nákup
11	Josef Váchal	<i>Salome</i> , 1913–1914, olej, plátno, 22 x 39,5 cm	obrazy	nákup

2. 3. 4 Úbytky ze sbírek

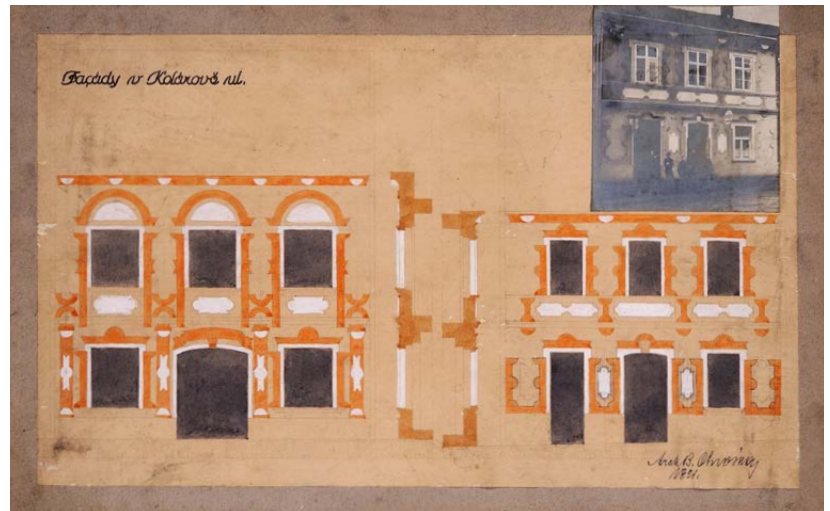
V roce 2012 nedošlo k žádnému úbytku ze sbírek ZČG.



Josef Váchal, *Salome*, 1913-1914



Gabriel von Max, *Kurzschluß*, asi 1892, detail



Fasády domů v Kollárově ulici v Plzni, návrh pohledů 1921, fotografie realizace fasády domu č. 54 asi 1922. Z archivu architekta Bohumila Chvojky z let cca 1910 – cca 1950

2. 3. 5 Celková částka vydaná na akviziční činnost v roce 2012

V roce 2012 nakoupila ZČG do svých sbírek 8 děl (inventárních čísel) za celkovou částku 1,181.570 Kč. Tato částka zahrnuje mimořádný příspěvek od zřizovatele galerie Plzeňského kraje na nákup obrazu Gabriela von Max *Kurzschluß* ve výši 200.000 Kč.

2. 4 Péče o sbírky

2. 4. 1 Konzervátorské oddělení

Konzervátorské oddělení ZČG provádí údržbu a konzervaci uměleckých děl ze sbírek galerie v rámci depozitu a běžného galerijního provozu. Konzervátorský ateliér je vybaven převážně ručním dílenským náradím, které umožňuje provádět opravy a rekonstrukce starých poškozených ráků, případně mechanické čištění od prachu a nečistoty. K další výbavě ateliéru patří řezač paspart, avšak technologie pro výrobu nových ráků chybí.

Konzervátoři průběžně vykonávají potřebné konzervátorské zásahy u stávajících sbírkových děl a v případě potřeby také u nových přírůstků do sbírek, rovněž zajišťují odbornou prohlídku a konzervaci děl určených pro zápůjčky. V rámci této činnosti bylo opakovaně prováděno čištění obrazů, výměny, opravy a retuše ráků, výměny paspart a skel v rámci optimální adjustace děl. Pracovníci oddělení rovněž zajišťovali práce na běžné údržbě, provozu budov a zařízení galerie a práce na instalacích a demontážích výstav organizovaných galerií. ZČG nemá vlastní restaurátorské oddělení a v případě nutnosti restaurátorských zásahů spolupracuje s externími restaurátory.

Konzervátorské oddělení provedlo 83 konzervátorských zásahů na sbírkových předmětech. Jednalo se především o čištění exponátů od prachu a plísní, zkvalitnění adjustace podle nových konzervátorských standardů, opravy ráků obrazů apod. V návaznosti na výkon instalací výstav je nutné konstatovat, že se galerie začíná potýkat s nedostatkem úložných prostor pro ukládání mobiliáře, který s každou následující výstavou narůstá a je nutné jej ukládat i na místa z bezpečnostních důvodů nevhodná, jako jsou chodby, předsíně apod. Na konzervátorské práce a vybavení konzervátorského pracoviště byla v roce 2011 vydána částka 5.000 Kč.

2. 4. 2 Evidence a dokumentace

Sbírka ZČG je zapsána v Centrální evidenci sbírek (CES), číslo GZP/001-06-25/007001. Má několik podsbírek, rozdělených podle charakteru předmětů. Evidence sbírkových předmětů je vedena jako dvoustupňová, tj. chronologická (přírůstková kniha) a systematická (inventární knihy + katalogizační karty). Zároveň je pro dokumentaci a evidenci sbírek využíván počítačový program Demus01. Databázi doplňují průběžně kurátorky galerie.

Přehled evidence sbírek k 31. 12. 2012

Počet zapsaných přírůstkových čísel v Přírůstkové knize v roce 2012	11
Počet zapsaných inventárních čísel v Inventárních knihách v roce 2012	24
Počet všech inventárních čísel zapsaných k 31. 12. 2012 v Inventárních knihách	5 186
Počet všech inventárních čísel zapsaných k 31. 12. 2012 v databázi Demus01	4 601
Počet inventárních čísel zapsaných v databázi Demus01 v roce 2012	20

2. 4. 3 Dokumentace

Dosavadní objem fotograficky zdokumentovaných děl ze sbírek ZČG byl v roce 2012 zvýšen o 123 sbírkových děl jak v rámci vlastní fotodokumentace, tak i v souvislosti s žádostmi o reprodukce děl na samostatném externím disku.

2. 5 Zajištění badatelské činnosti

ZČG umožňuje badatelům nahlédnout do inventárních knih a na základě žádosti poskytuje možnost studia deponovaných děl. V roce 2012 proběhly za tímto účelem v galerii 4 badatelské návštěvy.

Pracovníci galerie mimoto průběžně poskytují odborné konzultace týkající se sbírek, zastoupení autorů, použití reprodukcí apod.

3 VÝSTAVY





Rychlá jízda
1991-1992, kombinovaná
technika

3.1 Úvod

Vzhledem k dlouhodobé absenci budovy pro stálou sbírku se ZČG soustředí na dramaturgii proměnlivých výstav odpovídající vysoce odborné galerijní činnosti podle tří kategorií definovaných v materiálu Strategie rozvoje Západočeské galerie v Plzni v letech 2008–2012:

1. projekt evropského nebo středoevropského významu
2. projekt celorepublikového významu
3. projekt nadregionálního a regionálního významu

První jmenovanou kategorií reprezentovala výstava *Rytmy + pohyb + světlo. Impulsy futurismu v českém umění*. Tento autorský projekt Aleny Pomajzlové byl připraven ve spolupráci s Moravskou galerií v Brně a Národní galerií v Praze pod záštitou Aleny Hanákové, ministryně kultury České republiky, Milana Chovance, hejtmána Plzeňského kraje, a Martina Baxy, primátora města Plzně. Výstava byla realizována za finanční podpory Ministerstva kultury a Plzeň 2015, o. p. s. Do kategorie projektu celorepublikového významu lze právem zařadit všechny zbývající výstavy: *SIAL (Sdružení inženýrů a architektů Liberec)* autorů Miroslava Masáka, Jakuba Potůčka a Rostislava Šváchy, *Začátek století. České umění prvního desetiletí 21. století* autorky Pavlíný Morganové, *Viktor Karlík: Podzemní práce / Underground Work (osmdesátá léta / the eighties)* připravený Pavlou Pečinkovou, Terezií Pokornou a Viktorem Karlíkem, již čtvrtá z řady novodobých výrazně badatelsky zaměřených výstav k mezioborovému sympoziu k problematice 19. století v Plzni pod názvem *Člověk a stroj. Strojová estetika v českém výtvarném umění 19. století* (autorka Taťána Petrasová) a konečně výstava *Josef Hodek a Josef Váchal. Žák a jeho mistr* představovala téma důležité pro umělecké dějiny regionu, přesahující současně do celorepublikově významné problematiky. Posledně jmenovaná výstava byla současně autorským projektem kurátorky galerie Ivany Jonákové ve spolupráci s Hanou Klínkovou a Dominikem Mačasem.

3.2 Počet výstav a odborná spolupráce

ZČG připravila v roce 2012 celkem šest výstav – tři pro výstavní síň Masné krámy a tři pro komorní výstavní síň „13“, z toho jedna výstava – *SIAL (Sdružení inženýrů a architektů Liberec)* – byla převzata.

Většina výstavních projektů byla připravena ve spolupráci s významnými vědeckými a odbornými institucemi v České republice:

- *Člověk a stroj. Strojová estetika v českém výtvarném umění 19. století* / Ústav dějin umění AV ČR, v. v. i.
- *Začátek století. České umění prvního desetiletí 21. století* / Vědecko-výzkumné pracoviště AVU v Praze
- *Rytmy + pohyb + světlo. Impulsy futurismu v českém umění* / Moravská galerie v Brně, Národní galerie v Praze

3.3 Významný výstavní počín

Náročností a evropským rozměrem patřila k nejdůležitějším výstavním počínům roku 2012 výstava *Rytmy + pohyb + světlo. Impulsy futurismu v českém umění*. Výstava představila reprezentativní výběr českého umění první třetiny dvacátého století s tematickým zaměřením na zachycení a evokaci pohybu, rychlosti a dynamiky. Toto téma se dostalo do popředí zájmu především u italských futuristů, od nichž se buď přímo, nebo zprostředkovaně rozšířilo i do českého moderního umění. Výstava sledovala cesty, jimiž se futuristické principy zhruba v letech 1910–1930 do českého umění dostávaly, podoby, jakých zde nabývaly, a významy, jež s nimi autoři spojovali. Představena byla díla Františka Kupky, Otto Gutfreunda, Bohumila Kubišty, Růženy Zátkové, Václava Špály, Antonína Procházky, Zdenka Rykra, Josefa Šímy, Zdeňka Pešánka a dalších. Výstava byla koncipována interdisciplinárně a ukázala vedle výtvarného umění i různá technická řešení zachycení pohybu, rychlosti a dynamiky (optické přístroje, chronofotografie, film). Svými zápůjčkami se na výstavě podílelo více než pětadvacet veřejných i soukromých sbírek.



Rytmy + pohyb + světlo. Impulsy futurismu v českém umění, 18. října 2012 – 13. ledna 2013, výstavní síň Masné krámy

3. 4 Přehled a charakteristika výstav v roce 2011–2012

VÝSTAVNÍ SÍŇ MASNÉ KRÁMY

Adolf Loos – dílo v českých zemích

12. října 2011 – 8. ledna 2012

Autorka výstavy: Mgr. Maria Szadkowska, Muzeum hlavního města Prahy – Studijní a dokumentační centrum Adolfa Loose při Müllerově vile v Praze

Kurátorka za ZČG: Mgr. Petra Kočová

Spolupráce: Muzeum hlavního města Prahy – Studijní a dokumentační centrum Adolfa Loose při Müllerově vile v Praze

Návštěvnost: 587 (od 1. 1. do 8. 1. 2012)

Publikace k výstavě: Maria Szadkowska – Leslie Van Duzer – Dagmar Černoušková, *Adolf Loos – dílo v českých zemích*, Muzeum hlavního města Prahy, Nakladatelství KANT

Výstava byla připravena ve spolupráci s Muzeem hlavního města Prahy v roce 2011 a je zpracována ve výroční zprávě ZČG za rok 2011. Závěr výstavy krátce zasáhl do roku 2012.

SIAL (Sdružení inženýrů a architektů Liberec)

19. ledna – 15. dubna 2012

Autoři: Miloslav Masák, Jakub Potůček, Rostislav Švácha

Kurátor za ZČG: Mgr. Petr Jindra

Spolupráce: Muzeum umění Olomouc

Návštěvnost: 4 219

Publikace k výstavě: Rostislav Švácha (ed.), *SIAL*, Arbor vitae, Muzeum umění Olomouc, 2010

Úspěšná výstava důkladně zpracovávající nejnámennější kapitolu české architektury druhé poloviny 20. století byla poprvé uvedena v Muzeu umění Olomouc (3. 6. – 19. 9. 2010) a poté byla reпрizována v Oblastní galerii v Liberci (20. 1. – 27. 3. 2011), v Galerii Jaroslava Fragnera v Praze (13. 4. – 22. 5. 2011) a v Galerii výtvarného umění v Chebu (7. 7. – 2. 10. 2011).

K výstavě byla vydána obsáhlá monografie (nakladatelství Arbor vitae), kterou připravil autorský tým vedený historikem architektury Rostislavem Šváchou. Publikace byla vyhlášena nejkrásnější českou knihou roku 2010 v kategorii odborná a vědecká literatura v soutěži vyhlašované Památkem národního písemnictví. Autor grafické podoby knihy Robert V. Novák se stal Grafickým designérem roku v rámci Cen Czech Grand Design za rok 2010 mimo jiné za grafickou úpravu publikace *SIAL*.



SIAL (Sdružení inženýrů a architektů Liberec), 19. ledna – 15. dubna 2012, výstavní síň Masné krámy

VÝSTAVNÍ SÍŇ MASNÉ KRÁMY

Začátek století. České umění prvního desetiletí 21. století

4. května – 5. srpna 2012

Autorka výstavy: PhDr. Pavlína Morganová, Ph.D. – Vědecko-výzkumné pracoviště Akademie výtvarných umění v Praze

Kurátorka za ZČG: Mgr. Marcela Štýbrová

Spolupráce: Vědecko-výzkumné pracoviště Akademie výtvarných umění

Návštěvnost: 4 091

Výstava si kladla otázky: Jak vypadalo první desetiletí 21. století na české výtvarné scéně? Jaká díla byla vystavována? Která z nich vyprovokovala největší diskuse? Která z nich přežijí v našem kulturním povědomí? Která z nich nejvíce ovlivní následující vývoj? O čem výtvarní umělci a umělkyně v této době přemýšleli? Co se pokoušeli změnit? Jaké postupy a jaká média používali? Jak se jejich tvorba liší od umění 20. století? Začíná s novým milénium opravdu něco nového?

Vznikl tak určitý obraz českého vizuálního umění prvního desetiletí 21. století, zdůrazňující jeho nejpodstatnější prvky, na něž dnes kontinuálně navazuje nejmladší generace českých umělců a umělkyní. Souborně byla představena především díla, která vyprovokovala dobovou diskusi či významně posunula diskurz současného výtvarného umění. Stejně jako na aktuální výtvarné scéně se i zde objevila všechna média: malované obrazy, fotografie, videa, sochy, objekty, instalace, ale i projekty a aktivity, jež je těžké k jednotlivým médiím přiřadit. Výběr umělců a umělkyní, zaměřený na nejmladší generaci, která v prvním desetiletí 21. století vstupovala na českou výtvarnou scénu, doplnili umělci a umělkyně, kteří se prosadili již v druhé polovině 90. let a v prvním desetiletí byli široce respektováni. Mezi vystavujícími umělci byla řada mezinárodně uznávaných osobností (např. Kateřina Šedá, Ján Mančuška, Zbyněk Baladrán, Krištof Kintera), laureátů Ceny Jindřicha Chaloupeckého (např. Mark Ther, Vasil Artamotov / Alexej Kluykov, Jiří Skála, Eva Kořátková, Michal Pěchouček, Barbora Klímová, Ján Mančuška, Kateřina Šedá, Tomáš Vaněk, Markéta Othová) i umělců, kteří reprezentovali Českou republiku na Benátském bienále (např. Jiří Surůvka, Kamera skura, Ján Mančuška, Dominik Lang). Řada z nich vedla nebo vede ateliéry na vysokých uměleckých školách (Jiří Kovanda, Milena Dopitová, Jiří Surůvka, Tomáš Vaněk, Jiří Černický, Krištof Kintera, Dominik Lang, Michal Pěchouček, Alena Kotzmannová, Michaela Thelenová, Alexandra Vajd a Hynek Alt). Ve výběru se generačně vymykaly čtyři osobnosti: Jiří Kovanda, Jiří Surůvka, Milena Dopitová a Markéta Othová.

K výstavě byla ve spolupráci ZČG a nakladatelství Arbor vitae vydána reprezentativní česko-anglická publikace.





*Začátek století. České umění prvního desetiletí 21. století,
4. května – 5. srpna 2012, výstavní síň
Masné krámy*

VÝSTAVNÍ SÍŇ MASNÉ KRÁMY

Rytmy + pohyb + světlo. Impulsy futurismu v českém umění

18. října 2012 – 13. ledna 2013

Autorka výstavy: doc. PhDr. Alena Pomajzlová, Ph.D. – Masarykova univerzita

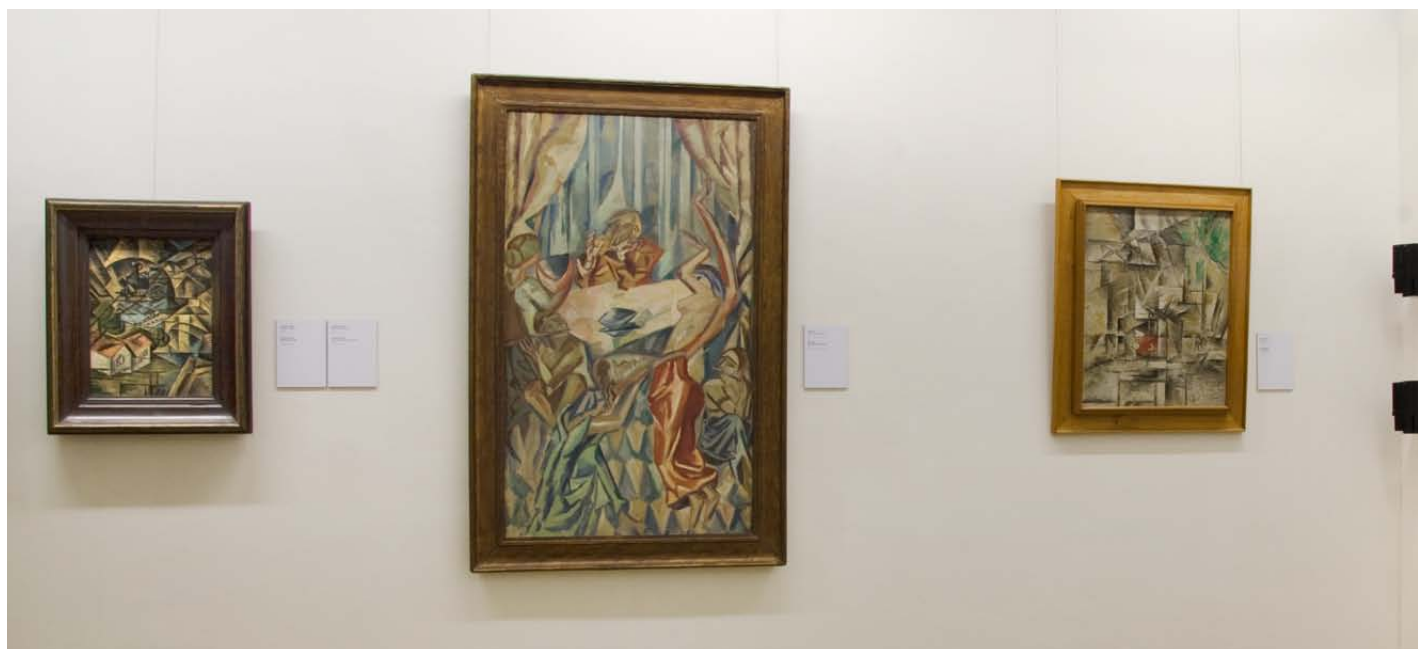
Kurátorka za ZČG: Mgr. Petra Kočová

Spolupráce: Moravská galerie v Brně, Národní galerie v Praze

Záštita: Alena Hanáková, ministryně kultury České republiky, Milan Chovanec, hejtman Plzeňského kraje, Martin Baxa, primátor města Plzně

Návštěvnost: 5 674 (do 31. 12. 2012)

České moderní umění desátých let 20. století se tradičně spojovalo s kubismem, což však značně zúžilo spektrum projevů tehdy aktuálních výtvarných proudů. Vedle kubismu byly více sledovány pouze vazby k expresionismu, zejména pro nepřehlédnutelnou symboliku existenciálních témat. Jiné podněty (např. futurismus, orfismus, abstrakce) nebyly ještě v českém umění dostatečně analyzovány. Výstava sledovala cesty, jimiž se futuristické principy do českého umění dostávaly, podoby, jakých zde nabývaly, a významy, jež s nimi autoři spojovali. Zároveň byla koncipována interdisciplinárně, takže se jí podařilo ukázat, nakolik daná problematika vyrůstala ze zájmů o zachycení pohybu, rychlosti a dynamiky v 19. století (optické přístroje, chronofotografie, film), a dotýkala se rovněž užitého umění, zejména vývoje ornamentu. V tomto smyslu nabídla poněkud jiný úhel pohledu na české umění první třetiny 20. století.





Rytmy + pohyb + světlo. Impulsy futurismu v českém umění,
18. října 2012 – 13. ledna 2013, výstavní síň Masné krámy



VÝSTAVNÍ SÍŇ „13“

Loos – Plzeň – souvislosti / Loos – Pilsen – Connections

9. listopadu 2011 – 12. února 2012

Autoři: Ing. arch. Petr Domanický, Mgr. Petr Jindra

Kurátoři: Ing. arch. Petr Domanický, Mgr. Petr Jindra

Návštěvnost: 1 721 (od 1. 1. do 12. 2. 2012)

Publikace k výstavě: Petr Jindra – Petr Domanický (edd.), *Loos – Plzeň – souvislosti / Loos – Pilsen – Connections*, Západočeská galerie v Plzni

Výstava byla připravena v roce 2011 a je zpracována ve výroční zprávě ZČG za rok 2011.

Člověk a stroj. Strojová estetika v českém výtvarném umění 19. století

24. února – 6. května 2012

Autorka výstavy: prof. PhDr. Taťána Petrasová, CSc. – Ústav dějin umění AV ČR, v. v. i.

Kurátorka za ZČG: Mgr. Ivana Jonáková

Spolupráce: Markéta Theinhardtová, Université Paris-Sorbonne, Ústav dějin umění Akademie věd ČR, v. v. i., Praha, Národní technické muzeum, Praha

Návštěvnost: 1 729

Publikace k výstavě: Taťána Petrasová (ed.), *Člověk a stroj. Strojová estetika v českém výtvarném umění 19. století*, Západočeská galerie v Plzni

Výstava připravená k mezioborovému sympoziu k problematice 19. století pořádanému v rámci festivalu Smetanovské dny sledovala téma člověk a stroj ve výtvarném umění a v nově vzniklých odvětvích, jakými byly například průmyslový design a strojová estetika, reprografické techniky a fotografie, inženýrská architektura a urbanismus měst či technická ilustrace jako nedílná součást odborné literatury. Vedle tradičních exponátů (např. obrazy, kresby, grafiky a plastiky umělců známých jmen: Ludvíka Kohla, Karla Postla, Bedřicha Havránka, Alfonse Muchy, Stanislava Suchardy, Antonína Slavíčka, Františka Kupky, Jana Štursy, Bohumila Kubišty, Josefa Lady) tak byly prezentovány také technické výkresy, fotografie, předměty uměleckého řemesla, anortoskopické přístroje, průmyslové výrobky, vojenské modely i projekce dobových filmů. Téma záměrně korespondovalo s kulturní a industriální historií Plzně, kde v roce 1869 vznikly Škodovy závody, největší průmyslový podnik v Rakousko-Uhersku, a kde si na začátku 80. let 19. století František Křížík otevřel dílnu na výrobu obloukových lamp.



*Člověk a stroj. Strojová estetika v českém výtvarném umění 19. století,
Západočeská galerie v Plzni, výstavní síň „13“, pohled do expozice*

VÝSTAVNÍ SÍŇ „13“

Viktor Karlík: Podzemní práce / Underground Work (osmdesátá léta / the eighties)

16. května – 19. srpna 2011

Autor: Tamara Hořejší, Pavla Pečinková

Kurátor za ZČG: Mgr. Petr Jindra

Spolupráce: Revolver Revue

Návštěvnost: 1 998

Publikace k výstavě: *Viktor Karlík: Podzemní práce / Underground Work* (Revolver Revue)

Výstava představila pozoruhodnou expresivní tvorbu nejnadanějšího výtvarníka české undergroundové komunity 80. let, Viktora Karlíka. Tato tvorba dosud vcelku nebyla prezentována a v důsledku umělcova působení v neoficiálním prostředí zůstávala až na výjimky stranou pozornosti širší odborné veřejnosti – oč logičtější to bylo v době jejího vzniku, o to paradoxnější se to může jevit, jde-li i o léta po roce 1989, kdy Viktor Karlík zůstával v pozici příkladného solitéra. Výstava se tak stala současně důležitým příspěvkem k plastičtějšímu obrazu výtvarného umění a kultury českých 80. let, jemuž začíná být v poslední době věnována zvýšená pozornost.

Projekt byl určen jak odborné, tak širší kulturní veřejnosti. Kontextualizace volné tvorby předního představitele českého neoficiálního umění 80. let v souvislostech undergroundové aktivity doby a její historické, společenské a politické situace byla významným výchovným a vzdělávacím přínosem cíleným na mladou generaci, která v 80. letech teprve vyrůstala, a generaci, která tuto dobu nezažila. Proto byl součástí projektu bohatý doprovodný program sestávající z přednášek osobností undergroundového života 80. let a diskusí.





Viktor Karlík: *Podzemní práce / Underground Work (osmdesátá léta / the eighties)*,
Západočeská galerie v Plzni, výstavní síň „13“, pohled do expozice

VÝSTAVNÍ SÍŇ „13“

Josef Hodek a Josef Váchal. Žák a jeho mistr

5. září – 2. prosince 2012

Autoři: Mgr. Ivana Jonáková, Mgr. Hana Klínková

Kurátorka: Mgr. Ivana Jonáková

Návštěvnost: 3 608

Publikace k výstavě: Ivana Jonáková (ed.), *Josef Hodek a Josef Váchal. Žák a jeho mistr*, Západočeská galerie v Plzni

Josef Hodek (1888–1973) a Josef Váchal (1884–1969) byli přibližně stejně staří a oba se dožili stejného věku. Oba umělci pocházeli ze západních Čech, Váchal se narodil v Milavčích na Chodsku, Hodek v Hořehledech na Plzeňsku. Seznámili se v Praze v červnu roku 1912. Hodek se učil u Váchala techniku dřevorytu. Ihned při prvním setkání spolu uzavřeli vělé přátelství, které trvalo až na menší odmlku do konce jejich životů, tedy padesát sedm let.

Zatímco si osobnost a tvorba grafika, malíře a spisovatele Josefa Váchala už od počátku 90. let minulého století získaly pozornost odborné i laické veřejnosti, jméno jeho žáka a přítele, grafika, malíře a učitele Josefa Hodka, dosud nebylo mimo Plzeň, kde prožil větší část svého života, příliš známé. Jeho dílo ještě pořád čeká na své skutečné zhodnocení. Výstava byla věnována lidskému a uměleckému vztahu Josefa Váchala a Josefa Hodka, který byl nejsilnější od roku 1912 do 20. let minulého století; tehdy se také nejzřetelněji projevil v jejich tvorbě. Představila především rané grafické dílo Josefa Hodka, které vzniklo ještě pod Váchalovým přímým vlivem před první světovou válkou a krátce po ní. Odráží se v něm dobový symbolismus a dekadence blízká okruhu výtvarníků a literátů publikujících v časopisu *Moderní revue*, v němž byly také otiskovány Hodkovy první dřevoryty a jeho první větší práce. Výstava připomněla i tvorbu Josefa Váchala z téže doby, která však byla záměrně zastoupena menším počtem exponátů, neboť plnila jinou funkci. Mistrovo dílo stálo v pozadí, aby žákovu tvorbu uvedlo, rámovalo, doprovázelo, sledovalo a bylo s ní ve vzájemném dialogu.



JOSEF HODEK A JOSEF VÁCHAL ŽÁK A JEHO MISTR



5. 9. – 2. 12. 2012

Západočeská galerie v Plzni, Výstavní sň „13“

Koncept výstavy: Ivana Jonáková, Hana Klínková
Kuratorka výstavy: Ivana Jonáková
Autoři textů: Ivana Jonáková, Hana Klínková, Dominik Mačas
Jazyková redakce: Irena Kravtiová
Grafické řešení: Martin Fivnec
Instalace: Jan Jirka, Petr Kotek, Jakub Čermák

Díla pro výstavu zapůjčili:
Archiv města Plzně
Kotkovská Národní muzea v Praze
Muzeum Chodská v Domažlicích
Muzeum umění Olomouc
Památník národního písemnictví v Praze
Strojárny a vědecká knihovna Píseňského kraje
Uměleckoprůmyslové muzeum v Praze
Západočeské muzeum v Plzni
a soukromí majitelé

Výstava byla připravena ve spolupráci s Památníkem národního písemnictví,
za finanční podpory Státního fondu kultury ČR a Nadače 700 let města Plzně



Žák a jeho mistr

Josef Hodek (1898–1975) a Josef Váchal (1889–1968) byli přírodními rodinými bratry a oba se narodili v roce 1898 v malé vesničce na západě Čech, Váchal se narodil v Mlýnských Lázních Zelené a Hodek v obci Žák. Váchal se narodil v roce 1912 ve Chvalově, Hodek v Klatovech a v Praze. Váchal se narodil v roce 1912 ve Chvalově, Hodek v Klatovech a v Praze. Váchal se narodil v roce 1912 ve Chvalově, Hodek v Klatovech a v Praze.

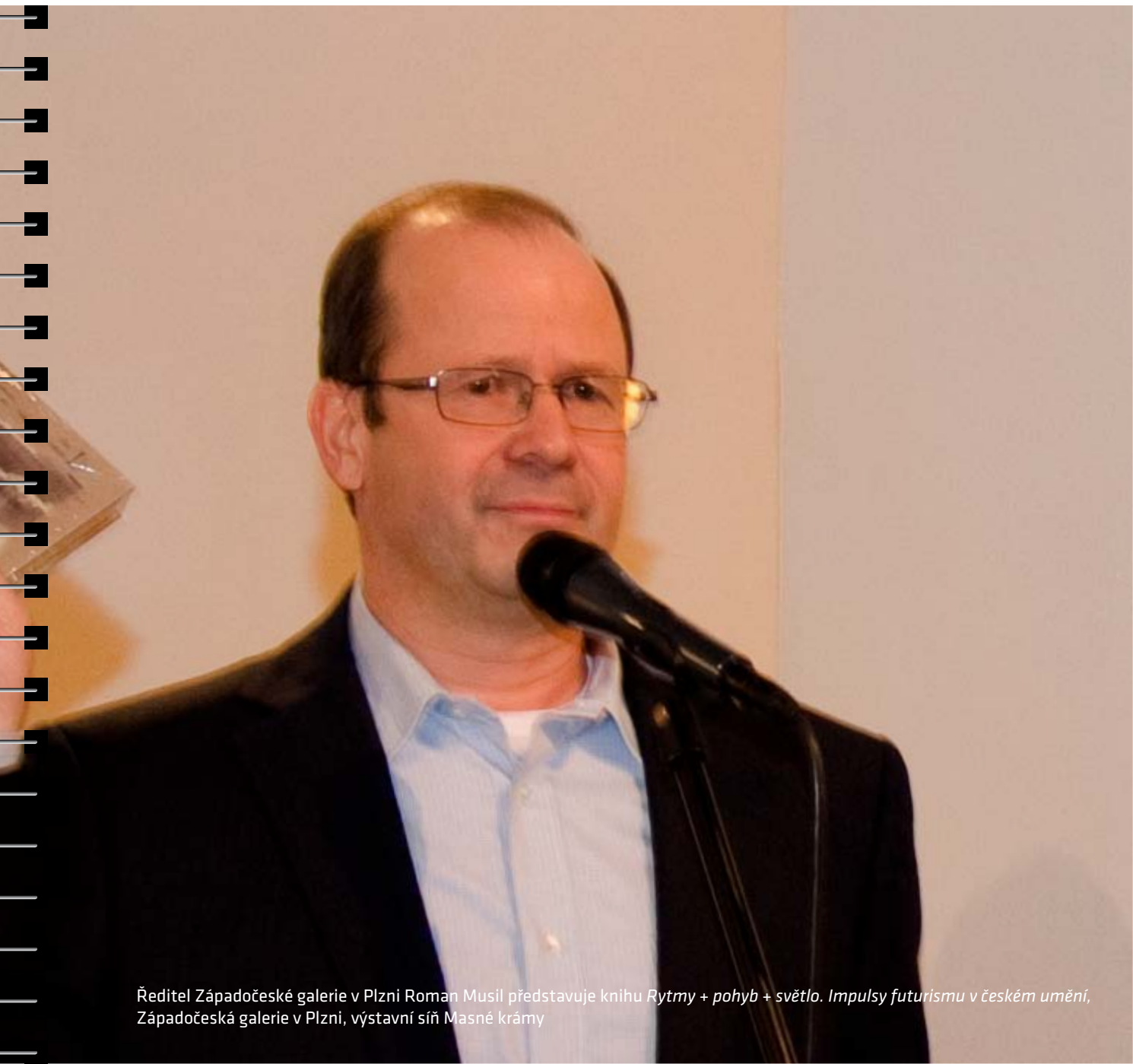
Váchal byl jeden z nejvýznamnějších českých malířů 20. století. Jeho dílo je charakteristické silnými kontrasty a výraznými tvary. Hodek byl jeho žákem a pokračovatelem jeho uměleckého odkazu. Váchal se narodil v roce 1912 ve Chvalově, Hodek v Klatovech a v Praze. Váchal se narodil v roce 1912 ve Chvalově, Hodek v Klatovech a v Praze.



Josef Hodek a Josef Váchal. Žák a jeho mistr,
Západočeská galerie v Plzni, výstavní sň „13“, pohled do expozice

4 PUBLIKACE





Ředitel Západočeské galerie v Plzni Roman Musil představuje knihu *Rytmy + pohyb + světlo. Impulsy futurismu v českém umění*, Západočeská galerie v Plzni, výstavní síň Masné krámy

4.1 Ediční činnost ZČG

Ediční program ZČG tvoří katalogy a publikace vydávané k jednotlivým výstavám buď samostatně, nebo ve spolupráci s některým z prestižních nakladatelství.

V tomto roce vydala galerie samostatně tyto publikace:

Tatjana Petrasová (ed.), *Člověk a stroj. Strojová estetika v českém výtvarném umění 19. století*

Ivana Jonáková (ed.), *Josef Hodek a Josef Váchal. Žák a jeho mistr*

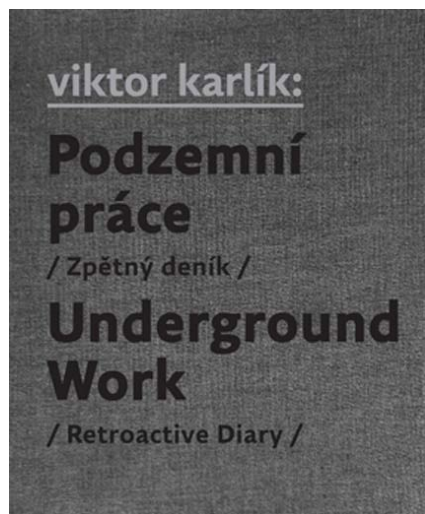
Ve spolupráci s nakladatelstvím Arbor vitae vyšly tyto knihy:

Pavlaína Morganová (ed.), *Začátek století. České umění prvního desetiletí 21. století*

Alena Pomajzlová (ed.), *Rytmy + pohyb + světlo. Impulsy futurismu v českém umění*

Západočeská galerie v Plzni ve spolupráci s nakladatelstvím Revolver Revue významně podpořila vydání knihy:

Viktor Karlík – Tamara Hořejší (eds.), *Viktor Karlík: Podzemní práce / Underground Work*



Hlavní zásadou ediční činnosti galerie je vysoká odborná a grafická úroveň publikací. Ediční program galerie zahrnuje katalogy výstav, monografické umělecké publikace a knihy zabývající se širšími uměleckohistorickými tématy. Samostatnou ediční řadu tvoří katalogy výstav k plzeňskému mezioborovému sympoziu ke kultuře 19. století, v níž letos ZČG vydala čtvrtý svazek – Tatjana Petrasová (ed.), *Člověk a stroj. Strojová estetika v českém výtvarném umění 19. století*.

4. 2 Přehled publikací vydaných ZČG v roce 2012

4. 2. 1 Publikace vydané ZČG samostatně

Taťána Petrasová (ed.), *Člověk a stroj. Strojová estetika v českém výtvarném umění 19. století*

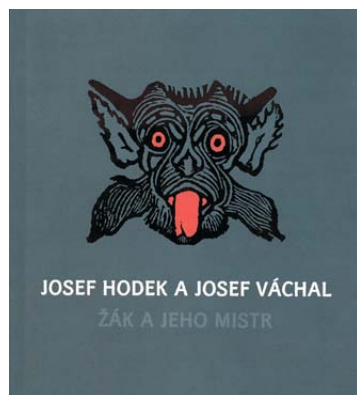
Západočeská galerie v Plzni, 2012

Autoři textů: Roman Musil, Taťána Petrasová, Markéta Theinhardtová

Grafická úprava: Martin Pivrnec

Počet stran: 64

ISBN: 978-80-86415-80-2



Ivana Jonáková (ed.), *Josef Hodek a Josef Váchal. Žák a jeho mistr*

Západočeská galerie v Plzni, 2012

Autoři textů: Ivana Jonáková, Hana Klínková, Dominik Mačas

Počet stran: 142

ISBN: 978-80-86415-82-6

Publikace byla vydána za finanční podpory Státního fondu kultury ČR a Nadace 700 let města Plzně.

4. 2. 2 Publikace vydané ZČG ve spolupráci s jiným nakladatelstvím

Pavína Morganová (ed.), *Začátek století. České umění prvního desetiletí 21. století*

Autoři textů: Viktor Čech, Michal Koleček, Václav Magid,
Pavína Morganová, Jan Zálešák

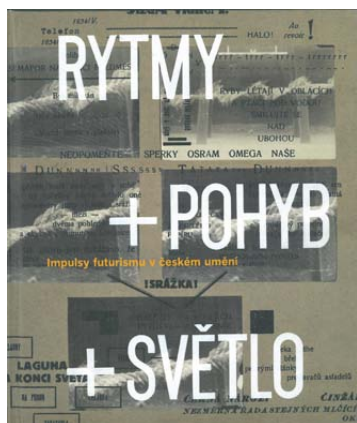
Počet stran: 183

Spolupráce: Arbor vitae

ISBN: 978-80-7467-003-9 (Arbor vitae)

ISBN: 978-80-86415-81-9 (ZČG)

Publikace byla vydána za finanční podpory Ministerstva kultury ČR.



Alena Pomajzlová (ed.), *Rytmy + pohyb + světlo. Impulsy futurismu v českém umění*

Autoři textů: Lada Hubatová-Vacková, Jitka Matulová, Lenka Pastýřiková,
Alena Pomajzlová, Tomáš Pospiszyl

Spolupráce: Moravská galerie v Brně, Národní galerie v Praze

Počet stran: 331

Spolupráce: Arbor vitae a Moravská galerie v Brně

ISBN: 978-80-7467-014-5 (Arbor vitae)

ISBN: 978-80-86415-83-3 (ZČG)

Publikace byla vydána za finanční podpory Ministerstva kultury ČR.

4.3 Oceněné publikace

Západočeská galerie v Plzni získala 1. místo v jedné ze tří hlavních soutěžních kategorií soutěže Gloria Musealis, „Muzejní publikace roku 2011“, za publikaci *Gabriel von Max (1840–1915)* vydanou ke stejnojmenné výstavě, která se konala na jaře roku 2011. Jedná se o první monografickou publikaci věnovanou jednomu z nejvýznamnějších reprezentantů mnichovské malířské školy, která byla vydána po několikaletém bádání česko-německého autorského kolektivu, vedeného PhDr. Alešem Filipem, Ph.D., z Masarykovy univerzity v Brně a ředitelem Západočeské galerie v Plzni Mgr. Romanem Musilem. Do této kategorie bylo přihlášeno celkem 28 titulů. Ceny předaly 17. května 2012 v Národním muzeu v Praze mj. náměstkyně ministryně kultury ČR PhDr. Anna Matoušková a předsedkyně Asociace muzeí a galerií ČR PhDr. Eva Dittertová. Cenu doprovázenou finanční odměnou 70 000 Kč osobně převzal ředitel ZČG Mgr. Roman Musil. Knihu vydala ZČG ve spolupráci s nakladatelstvím Arbor vitae v grafické úpravě Roberta V. Nováka.

Stejná publikace již o měsíc dříve (25. dubna 2012) získala ocenění i v 47. ročníku soutěže Nejkrásnější česká kniha roku 2011 pořádané Ministerstvem kultury ČR a Památkovým úřadem, kde se umístila na 3. místě v kategorii „Katalogy“. Letošní ročník soutěže Nejkrásnější české knihy obeslalo 124 nakladatelských subjektů 219 tituly. Slavnostního vyhlášení vítězů ve Strahovském klášteře se účastnila ministryně kultury České republiky Mgr. Alena Hanáková, ředitel Památkového úřadu Mgr. Zdeněk Freisleben a řada dalších vzácných hostů. V soutěži o nejkrásnější českou knihu roku 2011 zaznamenala galerie úspěch i se svou další publikací, *Loos - Plzeň - souvislosti / Loos - Pilsen - Connections*, která postoupila do užšího výběru, je proto zastoupena v katalogu soutěže a byla prezentována spolu s ostatními tituly na výstavě v Památkovém úřadu a poté i na veletrhu Svět knihy na pražském Výstavišti.

Ceny z obou soutěží představují velký úspěch instituce, která klade důraz na kvalitní ediční činnost a ke svým výstavám pravidelně připravuje publikace na špičkové odborné, redakční a grafické úrovni.

Náměstkyně ministryně kultury ČR PhDr. Anna Matoušková předává řediteli ZČG Mgr. Romanu Musilovi cenu za 1. místo v kategorii Muzejní publikace roku 2011 v soutěži Gloria Musealis, 17. května 2012.





Madona ze Znojma,
kolem 1325, v. 168 cm

Svatý Florián,
náhrobní figura z
kostela Sv.
Floriána, Línec,
1340

Mistr Michelské Madony,
Madona z Michle, 1330-1340, v.
120 cm

Přednáška z cyklu *Jedno dílo / jeden svět*: *Madona z Dýšiny*, přednáší Petr Jindra, výstavní síň Masné krámy, 4. 4. 2012.



Apollon z Veverské Bityšky
okolo 1340, v. 39,3 cm



Středověký
okruh

5

ODBORNÁ ČINNOST GALERIE

5.1 Úvod

Odborné oddělení galerie tvořili v roce 2012 čtyři kurátoři. Jejich činnost spočívá v odborné (podmínky uložení, stav předmětů a jejich odborná klasifikace) a administrativní (evidence a dokumentace, inventarizace) péči o sbírky, dále v administraci registru sbírek (poskytování zápůjček a reprodukcí) a servisu pro badatele. Kurátoři ZČG v roli produkčních připravují krátkodobé výstavy s výstavními katalogy, zpracované externími autory. Současně připravují samostatně vlastní autorské badatelské projekty, píší texty do výstavních katalogů, publikují články v odborných časopisech, uskutečňují komentované prohlídky výstav a přednášky.

5.2 Odborná a publikační práce

5.2.1 Publikační činnost odborných pracovníků

Články a publikace

- Petr Domanický, heslo „architekt Farkač“, *Biografický slovník českých zemí*, Oddělení biografických studií Historického ústavu AV ČR
- Petr Jindra, Pražská pieta Aleny Koenigsmarkové, *Literární noviny 2012*, č. 3, s. 10–11
- Petr Jindra, „Tempora mutantur et ars mutatur in illis“?, *Revolver Revue XXVII*, 2012, č. 88, s. 209–212
- Petr Jindra, Doktor, *Revolver Revue XXVII*, 2012, č. 89, s. 9–14
- Petr Jindra, *Svatopluk Klímeš. Tento svět, týž pro všechny... / This World, the same for all...* (katalog výstavy), Arbor vitae, Praha 2012
- Ivana Jonáková, Mistr a jeho nevěrný žák, in: eadem (ed.), *Josef Hodek a Josef Váchal. Žák a jeho mistr*, Západočeská galerie v Plzni, s. 45–83
- Roman Musil, *Václava Brožíka Anežka Steinhauserová a Zikmund ze Švamberka (Ve smrti spojeni)* z roku 1875. Problémy s určením a interpretací díla a kritická reflexe jeho pramenů, strojopis odevzdán na Ústav pro dějiny umění FF UK v rámci doktorského studia

Odborné posudky a jiné

- Petr Domanický: *Příprava návrhu na prohlášení domu v Plachého ulici č. or. 6 (dům Willyho a Marthy Hirschových) v Plzni za kulturní památku*; v návaznosti na informace získané při přípravě výstavy *Loos - Plzeň - souvislosti*. Účast na prezentaci návrhu v regionální komisi při NPÚ, ú. o. p. v Plzni, 26. 11. 2012
- Petr Jindra: Recenzní posudek k článku Navštívení Panny Marie Švamberské pro sborník *Minulostí Západočeského kraje*

5. 2. 2 Výstavy autorsky připravené odbornými pracovníky galerie

- Petr Domanický: *Slavné vily Plzně* (FOIBOS, a. s., a Západočeské muzeum v Plzni – odborná spolupráce na výstavě), Západočeské muzeum v Plzni, 30. listopadu 2012 – 6. ledna 2013
- Petr Jindra (spolu s Janem Dienstbierem): „*I kdyby na zemi nebylo ticha...*“ *Zimní motivy ze sbírek Západočeské galerie v Plzni* / výstavní síň „13“ ZČG, 13. prosince 2012 – 3. února 2013
- Ivana Jonáková (spolu s Hanou Klínkovou, Památník národního písemnictví): *Josef Hodek a Josef Váchal. Žák a jeho mistr* / výstavní síň „13“ ZČG, 5. září – 2. prosince 2012

5. 2. 3 Přednáškové a vzdělávací aktivity



Přednáška z cyklu *Jedno dílo / jeden svět*: Alena Koenigsmarková, *Pražská pieta*, 1969, 4. 1. 2012.
Zleva: spisovatel Alex Koenigsmark († 23. 1. 2013), ředitelka Uměleckoprůmyslového musea Helena Koenigsmarková, ředitel ZČG Roman Musil.

Ing. arch. Petr Domanický

- *Vývoj urbanismu v Plzni*, Katedra antropologie ZČU v Plzni, 9. 5. 2012
- *Rok 1948 a převrat v urbanistické koncepci města Plzně*, konference „Plzeň ve 20. století / 20. století v Plzni“, Archiv města Plzně, 14. 6. 2012
- *Architekt a stavitel Rudolf Stech*, Patrick a Barbara Foye, Společenské centrum Frišova vila, 15. 7. 2012
- *Historické jádro Plzně*, přednáška a exkurze pro účastníky Gaudeamus 50+, 24. 10. 2012
- *Architekt Hanuš Zápal*, Gymnázium Lud'ka Pika, 80. výročí otevření budovy Pikovy školy, 29. 10. 2012
- *Architekt Bohumil Chvojka* (u příležitosti 50. výročí úmrtí), Knihovna města Plzně, 29. 11. 2012
- exkurze pro veřejnost po architektuře a urbanismu v Plzni, duben–červen 2012 (celkem 12)
- exkurze po domě a bytu Semlerových (Klatovská 110) pro účastníky festivalu Skupova Plzeň, 20. 6. 2012
- exkurze po domě a bytu Semlerových (Klatovská 110) pro členy zastupitelstva Plzeňského kraje, 11. 6. 2012
- exkurze pro veřejnost po bývalé budově Městských lázní, Pecha Kucha, 3. 11. 2012

Mgr. Petr Jindra

- *Pražská pieta Aleny Koenigsmarkové*, přednáška z cyklu ZČG *Jedno dílo / jeden svět*, ZČG, 4. 1. 2012
- *Technologie středověkého uměleckého díla ve vztahu k jeho estetické, kultické a teologické funkci*, v rámci cyklu Historická dílna, Fakulta pedagogická Západočeské univerzity v Plzni, 1. 3. 2012
- *Madona z Dýšiny*, přednáška z cyklu ZČG *Jedno dílo / jeden svět*, ZČG, 4. 4. 2012
- *Madona z Dýšiny*, farní kostel Nejsv. Trojice a sv. Šimona a Judy v Dýšině, v rámci programu Noc kostelů, 1. 6. 2012
- *Josef Tetínek, Dívka s kočkou, 1964*, přednáška z cyklu ZČG *Jedno dílo / jeden svět*, ZČG, 6. 6. 2012
- *Obec a otázka její kulturní identity*, Podzimní Scholé, Dům Komunity Noe Holostřevy, 3. 11. 2012
- *Jak dějiny výtvarného umění dokumentují rozhraní civilizačních epoch. Je každé umění současné?*, 10. mezioborový seminář EurOpen.CZ, Štědronín, 8. 12. 2012

Mgr. Ivana Jonáková

- *Adolf Kosárek, Zimní večer, 1858*, přednáška z cyklu *Jedno dílo / jeden svět*, 7. 3. 2012
- *Maxmilián Pirner, Zrození Hanse Heilinga, 1886–1887*, přednáška z cyklu *Jedno dílo / jeden svět*, 11. 7. 2012
- *Erotické lidové písně ve třech bibliofilích Josefa Hodka* (spolu s Dominikem Mačasem a Petrem Jindrou), doprovodný pořad k výstavě *Josef Hodek a Josef Váchal. Žák a jeho mistr*, 16. 10. 2012
- *Z deníků a korespondence Josefa Hodka a Josefa Váchala*, doprovodný pořad k výstavě *Josef Hodek a Josef Váchal. Žák a jeho mistr*, 27. 11. 2012

Mgr. Petra Kočová

- *Jiří Trnka ve sbírkách Západočeské galerie v Plzni*. Přednáška k 100. výročí narození Jiřího Trnky, Západočeská galerie v Plzni, 1. 3. 2012; Gymnázium Plzeň, Mikulášské náměstí, 16. 3. 2012; Masarykovo gymnázium, Plzeň, 23. 5. 2012
- *Josef Šíma, Mlno*, přednáška z cyklu *Jedno dílo / jeden svět*, 2. 5. 2012
- *Otto Gutfreund, Koncert*, přednáška z cyklu *Jedno dílo / jeden svět*, 1. 8. 2012

Roman Musil

- *Gabriel von Max, Kurzschluss*, přednáška z cyklu *Jedno dílo / jeden svět*, 5. prosince 2012
- *Maroldovo panorama Bitvy U Lipan*, v rámci televizního cyklu Historie.cz pod názvem *Lipany 30. květen 1434*, vysíláno na ČT24 15. 12. 2012

Mgr. Marcela Štýbrová

- *Galerijní animace - metodika přípravy galerijního programu a struktura portfolia*. Úvodní přednáška pro studenty FPE ZČU v Plzni k předmětu *Galerijní animace*, Západočeská galerie v Plzni, 9. 10. 2012

Erotické lidové písně ve třech bibliofilích Josefa Hodka, doprovodný pořad k výstavě *Josef Hodek a Josef Váchal. Žák a jeho mistr*, 16. 10. 2012.
Hovoří Ivana Jonáková.



5. 2. 4 Členství v odborných komisích a radách

Mgr. Roman Musil, ředitel ZČG

člen předsednictva Uměleckohistorické společnosti
člen předsednictva Rady galerií ČR
člen komise ministryně kultury pro galerie zřizované MK ČR
člen rady Státního fondu kultury
člen vědecké rady Uměleckoprůmyslového musea v Praze
člen poradního sboru pro sbírkotvornou činnost Národní galerie v Praze
člen nákupní komise sbírky umění 19. století Národní galerie v Praze
člen nákupní komise sbírky grafiky a kresby Národní galerie v Praze
člen výtvarné komise poroty Nejkrásnější kniha roku
člen projektového týmu pro výstavbu nové galerie v Plzni, Krajský úřad Plzeňského kraje

Mgr. Petr Jindra, odborný zástupce ředitele ZČG

člen nákupní komise Národopisného oddělení Západočeského muzea v Plzni
člen nákupní komise Umělecko-průmyslového oddělení Západočeského muzea v Plzni
člen správní rady Galerie města Plzně
člen redakční rady nových Dějin Plzně, Archiv města Plzně

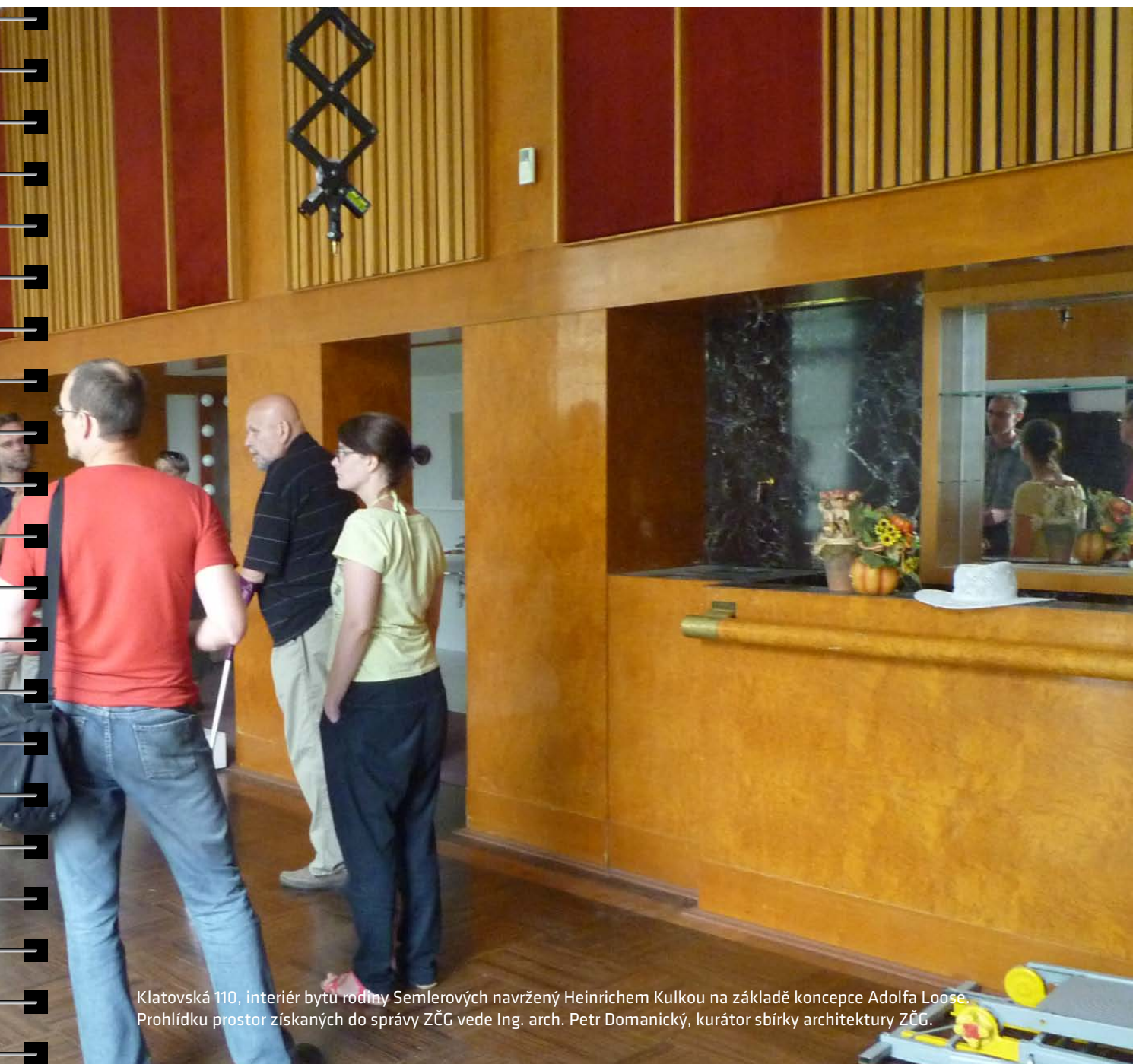
Ing. arch. Petr Domanický, kurátor sbírky architektury ZČG

člen Komise pro koncepci a rozvoj Rady města Plzně
člen Redakční rady sborníku Památky západních Čech, NPÚ, ú. o. p. v Plzni
člen Památkové rady ředitele NPÚ, ú. o. p. v Plzni



6 PROJEKTY





Klatovská 110, interiér bytu rodiny Semlerových navržený Heinrichem Kulkou na základě koncepce Adolfa Loose.
Prohlídku prostor získaných do správy ZČG vede Ing. arch. Petr Domanický, kurátor sbírky architektury ZČG.

6.1 Dům manželů Oskara a Jany Semlerových

6.1.1 Dům manželů Oskara a Jany Semlerových na Klatovské třídě č. or. 110 v Plzni

Západočeská galerie v Plzni v roce 2012 získala do své správy dům na Klatovské třídě č. or. 110, jehož součástí je rozlehlý mezonetový byt, realizovaný v letech 1932–1934 podle projektu architekta Heinricha Kulkky na základě koncepce stanovené Adolfem Loosem. Jedná se o nejvýznamnější příklad uplatnění loosovské prostorové koncepce (tzv. Raumplanu) v Plzni a o mimořádně významnou památku navazující na řešení pražské Müllerovy vily a tzv. Loosových plzeňských interiérů. ZČG usiluje o restaurování tohoto bytového interiéru a jeho zpřístupnění veřejnosti. K bytu, který by měl sloužit i k různým dalším společenským a kulturním účelům, budou připojeny další prostory, zejména pracoviště oddělení ZČG věnované architektuře regionu (Badatelské centrum pro výzkum architektury Plzeňského kraje 19. a 20. století), vstupní prostory s prodejnou publikací ZČG, prostory pro výchovnou práci se školní mládeží a kavárna. V dalších částech objektu, který by měl projít kompletní opravou, bude ponechána bytová funkce, z části určená pro potřeby Západočeské galerie a Krajského úřadu Plzeňského kraje.

6.1.2 Stručný přehled vývoje projektu za rok 2012

V návaznosti na převzetí objektu probíhalo v uvedeném roce postupné přebírání částí někdejšího rozsáhlého bytu od nájemníků (původní obytná hala a kuchyně a jídelna). Za asistence pracovníků ZČG probíhalo vystěhování interiéru, přičemž došlo k četným nálezům hodnotných prvků z původní výbavy. Od NPÚ, ú. o. p. v Plzni, byly převzaty uměleckořemeslné prvky, které byly před několika lety z interiéru zachráněny a uloženy v depozitáři. Probíhaly demontáže novodobých dělicích konstrukcí (byt byl rozdělen na čtyři bytové jednotky a nebytový prostor) a vyklizení prostorů suterénu a podkroví domu a novodobých dřevěných skladů (v zahradě), které byly následně zbořeny. Objekt i pozemek byl základním způsobem zajištěn před vniknutím nepovolaných osob (např. elektronické zabezpečovací zařízení) a byly zahájeny práce zabrahující dalšímu zhoršování technického stavu stavby. Za účelem shromáždění podkladů pro přípravu restaurování interiéru a opravy domu byla shromážděna v kopiích historická dokumentace, získaná především ze sbírek vídeňské Albertiny, archivu odboru stavebněsprávního MMP a dalších institucí. Významná byla spolupráce s panem Willy Semlerem, potomkem původních majitelů žijícím v Austrálii, jehož vzpomínky (do svých patnácti let v roce 1939 v bytě žil) mají značný význam pro upřesnění představy o původní podobě a chodu bytu.

Současně s konkretizováním zadání byla architektem Radkem Dragounem zpracována studie využití celého domu a přilehlého pozemku. Následně proběhlo výběrové řízení, na jehož základě bylo zpracování projektu opravy domu a restaurování interiéru zadáno Projektovému atelieru pro architekturu a pozemní stavby, s. r. o. (architekt Tomáš Šantavý). Ve spolupráci s tímto atelierem a jím přizvanými specialisty a ve spolupráci s památkovou péčí (NPÚ, ú. o. p. v Plzni, odbor památkové péče MMP) probíhala řada jednání vyhodnocujících četné průzkumy, historickou dokumentaci a upřesňujících jednotlivé části dokumentace. Projektová dokumentace pro stavební povolení byla dokončena před koncem roku a pokračovaly práce na podrobné dokumentaci včetně restaurování interiéru.

Na místě proběhlo několik exkurzí pro řadu odborníků. Pro NPÚ, ú. o. p. v Plzni, byly připraveny podklady a s odbornými pracovníky byla konzultována příprava návrhu na prohlášení objektu za kulturní památku.

(zpracoval Petr Domanický)

6. 2 Projekt publikace *Plzeň. Průvodce architekturou města od počátku 19. století do současnosti / Pilsen. Guide through the architecture of the town from the beginning of the 19th century to present day*

ZČG se stala (ve spolupráci se Západočeským muzeem v Plzni, p. o., a Národním památkovým ústavem, ú. o. p. v Plzni) hlavním zpracovatelem a odborným garantem publikace *Plzeň. Průvodce architekturou města od počátku 19. století do současnosti / Pilsen. Guide through the architecture of the town from the beginning of the 19th century to present day*. Editorem knihy a hlavním autorem textů byl kurátor sbírky architektury ZČG Ing. arch Petr Domanický. Knihu, jejíž realizace byla podpořena z evropského fondu pro regionální rozvoj ROP Jihozápad, vydává v roce 2013 pro Statutární město Plzeň NAVA – Nakladatelská a vydavatelská agentura, Plzeň.



Večer s Revolver Revue, přednáškový sál, výstavní síň „13“: Zleva: kurátor výstavy Petr Jindra, Jáchym Topol (autorské čtení z textů z osmdesátých let), Terezie Pokorná (představení letního čísla Revolver Revue) a Michael Špirit (přednáška na téma „Pozemská poezie – literatura na zemi a v podzemí“). Pořad k výstavě Viktor Karlík: Podzemní práce / Underground Work.



7 VZDĚLÁVÁNÍ

7.1 Úvod

Vzdělávací a kulturní aktivity ZČG připravuje programové (Mgr. Jiří Hlobil) a edukační (Mgr. Marcela Štýbrová) oddělení ZČG. Programové oddělení připravuje ve spolupráci s kurátory výstav k proměnným výstavám v obou výstavních sálech doprovodný program zahrnující komentované prohlídky s autory, přednášky a literární či filmové večery inspirované tématy a otázkami, jež souvisejí s probíhající výstavou. Doprovodný program doplňují samostatné kulturní aktivity, jako jsou pravidelná hudební Nedělní matiné, absolventské koncerty, literární pořady a besedy. Vedle prostoru střední lodi Masných krámů s vynikající akustikou má galerie pro tyto programy k dispozici vybavený přednáškový sál v budově výstavní síně „13“. Při mimořádných příležitostech, například k výstavním projektům, jež mají specifický badatelský potenciál, připravuje galerie odborná symposia. V roce 2012 se v rámci výstav uskutečnilo 142 kulturních pořadů, jejichž celková návštěvnost činila 5 034 diváků a posluchačů.

7.2 Typy kulturně-vzdělávacích programů, jejich cílové skupiny a návštěvnost

7.2.1 Doprovodné programy k výstavám

Typ programu	Četnost	Cílová skupina	Počet návštěvníků
komentované prohlídky	25	široká kulturní veřejnost bez specifického sociálního vymezení	840
přednášky	12	široká kulturní veřejnost bez specifického sociálního vymezení	375
přednášky v rámci cyklu <i>Jedno dílo / jeden svět</i>	10	široká kulturní veřejnost bez specifického sociálního vymezení	350
Celkový počet návštěvníků			1 565



Jednodenní festival *Začátek století* ve veřejném prostoru, Evropský kulturní think tank v kavárně Popojedem na náměstí Republiky v Plzni, v rámci projektu Kulturquell - Co vymyslíte, než vám spadne pěna, 24. 5. 2012. Pořad k výstavě *Začátek století*. České umění prvního desetiletí 21. století.

Jednodenní festival *Začátek století* ve veřejném prostoru, komentovaná prohlídka výstavy *Začátek století*. České umění prvního desetiletí 21. století s její autorkou Pavlínou Morganovou, 24. 5. 2012.





Po stopách Josefa Hodka v Hořehledech, doprovodný pořad k výstavě Josef Hodek a Josef Váchal. Žák a jeho mistr, 20. 10. 2012.

7. 2. 2 Samostatné pořady

Typ programu	Četnost	Cílová skupina	Počet návštěvníků
literární pořady	18	široká kulturní veřejnost	586
koncerty (žáci ZUŠ, studenti KHV ZČU, umělci), benefiční koncerty a hudební matiné	63	žáci a studenti hudebních škol, široká kulturní veřejnost	1 681
Film v proudu času (cyklus z dějin filmu)	4		76
herecká setkání	3	široká kulturní veřejnost, akcent na střední a mladší generaci	144
Paleta (besedy s umělci)	6	široká kulturní veřejnost	190
muzejní noc	1	široká kulturní veřejnost	792
Celkem	95	Celkový počet návštěvníků	3 469

7.3 Typy edukačních programů, jejich cílové skupiny a návštěvnost

7.3.1 Teoretické programy

Typ programu	Četnost	Cílová skupina	Účast
metodické konzultace pro pedagogy a lektory	5	učitelé estetické výchovy a odborných uměleckých předmětů SŠ a Fakulty pedagogické Západočeské univerzity v Plzni (FPE ZČU), lektorky TOTEM - regionální dobrovolnické centrum, o. s.	9
konzultace ke galerijním animacím	13	studenti Katedry výtvarné kultury FPE ZČU v Plzni	38
konzultace k tvorbě pracovních listů	3	studenti Katedry výtvarné kultury FPE ZČU v Plzni	6
	4	Studenti Střední odborné školy obchodu, užitého umění a designu	5
certifikovaný seminář pro učitele v rámci programu Další vzdělávání pedagogických pracovníků / metodická reflexe programu	1	učitelé estetické výchovy a odborných uměleckých předmětů na základních školách, základních uměleckých školách, středních odborných školách a gymnáziích	4
lektorské komentované prohlídky k výstavám	5	studenti Katedry výtvarné kultury FPE ZČU v Plzni, učitelé estetické výchovy a odborných předmětů na základních školách, středních odborných školách a gymnáziích, handicapovaní	42
den otevřených dveří pro pedagogy	5	učitelé estetické výchovy a odborných předmětů na základních školách, základních uměleckých školách, středních odborných školách a gymnáziích	36
přednáška o systému práce s veřejností v Západočeské galerii v Plzni a o struktuře galerijních animací	1	studenti Katedry výtvarné kultury FPE ZČU v Plzni	10
Celkem	37	Celkový počet návštěvníků	150



7. 3. 2 Praktické programy

Typ programu	Výstava	Četnost	Skupina	Účast
1/ interaktivní programy	<i>Loos - Plzeň - souvislosti / „Seznamte se prosím“</i>	6	mateřské školy, základní školy, střední odborné školy, gymnázia, senioři	72
2 /galerijní animace	<i>Člověk a stroj. Strojová estetika v českém výtvarném umění 19. století</i>	2	ZŠ Holýšov	19
	<i>Začátek století. České umění prvního desetiletí 21. století</i>	2	21. ZŠ	50
	<i>Josef Hodek a Josef Váchal. Žák a jeho mistr</i>	1	7. ZŠ	17
3/ studentské animace	<i>Loos - Plzeň - souvislosti</i>	1	Gymnázium Domažlice	21
	<i>Josef Hodek a Josef Váchal. Žák a jeho mistr</i>	3	Střední odborná škola obchodu, užitého umění a designu	54
	<i>Rytmy + pohyb + světlo. Impulsy futurismu v českém umění</i>	7	Sportovní gymnázium Plzeň, Gymnázium Ludka Píka, Gymnázium Domažlice, Gymnázium Tachov	150
4/ výtvarné dílny	<i>Josef Hodek a Josef Váchal. Žák a jeho mistr (škrobové papíry pro knižní vazbu)</i>	1	Gymnázium Mikulášské	15
5/ artefietické a tvůrčí dílny	<i>Josef Hodek a Josef Váchal. Žák a jeho mistr</i>	1	7. ZŠ	7
	<i>Viktor Karlík: Podzemní práce / Underground Work</i>	2	Dětský diagnostický ústav Plzeň Konzervatoř Plzeň	12 15
	<i>Začátek století. České umění prvního desetiletí 21. století</i>	1	Středisko volného času dětí a mládeže Plzeň	15
	<i>Rytmy + pohyb + světlo. Impulsy futurismu v českém umění</i>	5	MŠ a ZŠ Hradec u Stoda ZŠ Zbůch ZŠ Stříbro ZŠ Holýšov Gymnázium Mikulášské	13 17 17 22 20
6/ Muzejní noc – dílny k probíhající výstavě pro veřejnost	<i>Začátek století. České umění prvního desetiletí 21. století / „Skládej, skládej skládači“</i>	1	rodiče s dětmi, veřejnost	24
7/ prohlídka výstavy s pracovními listy	<i>Loos - Plzeň - souvislosti</i>	1	13. ZŠ	18
	<i>Člověk a stroj. Strojová estetika v českém výtvarném umění 19. století</i>	2	Střední odborná škola obchodu, užitého umění a designu	33
	<i>Rytmy + pohyb + světlo. Impulsy futurismu v českém umění</i>	5	ZŠ Kladruby, ZŠ Dýšina, Gymnázium Mikulášské, Gymnázium Domažlice	78
Celkem		41	Celkový počet návštěvníků	690

• teoretické programy: 37, účast: 150 • praktické programy: 41, účast: 690 • celkem: 78, účast: 840



Rytmy + pohyb + světlo. Impulsy futurismu v českém umění, animace výstavy pro studenty Gymnázia Lud'ka Pika v Plzni.

8 VEŘEJNOST





Začátek
století ve
veřejném
prostoru
24/5/2012

Pižň 24. 5. 2012
Kultura
kultura
2012

Jednodenní festival *Začátek století ve veřejném prostoru*, kavárna Popojedem na náměstí Republiky v Plzni, 24. 5. 2012.

8.1 Návštěvníci

V roce 2012 navštívilo expozice ZČG celkem 24 036 diváků, průměrná návštěvnost expozic ZČG činila přibližně 3 500 návštěvníků na jednu výstavu.

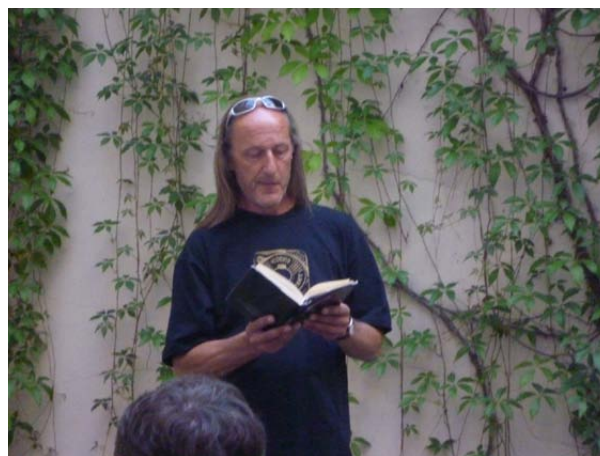
Doprovodné kulturní pořady k výstavám a samostatné kulturní pořady navštívilo celkem 5 034 diváků, započítaných do celkové návštěvnosti expozic.

V roce 2012 se teoretických a praktických edukačních programů zúčastnilo 831 účastníků.

Návštěvnost		
výstavní činnost	nejvyšší návštěvnost výstavy	5 674
	nejnižší návštěvnost výstavy	1 729
	průměrná návštěvnost jedné výstavy	3 500
	celková návštěvnost	19 002 návštěvníků výstav + 5 034 návštěvníků expozic v rámci kulturních programů
kulturně-vzdělávací programy	doprovodné programy k výstavám	1 563
	samostatné pořady	3 469
	celková návštěvnost	5 034
edukační programy	celková návštěvnost	840
	z toho počet účastníků programů zaměřených na skupiny sociálně handicapované či skupiny se zdravotními problémy	28
Celková návštěvnost ZČG za rok 2012		24 036



Erotické lidové písně ve třech bibliofilích Josefa Hodka, doprovodný pořad k výstavě *Josef Hodek a Josef Váchal. Žák a jeho mistr*, 16. 10. 2012. Zleva: Petra Hynčíková, Petra Kosová, František Kaska, Petr Jindra, David Hynčík.



Muzejní noc, autorské čtení J. H. Krchovského na dvorku v Pražské 13, 25. 5. 2012.



Beseda s Danou Němcovou a Adamem Drdou „Normalizace osmdesátých let a nezávislý život vs. normalizační stereotypy dnes“, přednáškový sál, „13“, 16. 7. 2012. Doprovodný pořad k výstavě *Viktor Karlík: Podzemní práce / Underground Work*

8. 2 Spolupráce

ZČG jakožto krajská příspěvková organizace v roce 2012 spolupracovala se statutárním městem Plzeň, které svými granty podpořilo výstavní a ediční program galerie. Činnost galerie podpořily rovněž Nadace 700 let města Plzně a Plzeň 2015, o. p. s., s níž ZČG úzce spolupracuje i v rámci propagace. Významný příspěvek ve vícezdrojovém systému financování přinesla spolupráce se společnostmi QMI Centrum prevence, s. r. o., Plzeňská teplařenská, a. s., a Galerie Kodl. Výstavní a publikační projekty ZČG v roce 2012 byly finančně podpořeny Ministerstvem kultury ČR a Státním fondem kultury.

V rámci odborné a badatelské činnosti ZČG rozvíjí dobré kontakty s plzeňskými archivy (Archiv města Plzně, Státní oblastní archiv v Plzni, Archiv odboru stavebněsprávního Magistrátu města Plzně), s Národním památkovým ústavem, ú. o. p. v Plzni, a s dalšími příspěvkovými organizacemi kraje, Západočeským muzeem v Plzni a Studijní a vědeckou knihovnou Plzeňského kraje.

Galerie v roce 2012 tradičně úzce spolupracovala s Ústavem dějin umění AV ČR, v. v. i., při přípravě výstavy k aktuálnímu tématu 32. ročníku plzeňského mezioborového symposia k problematice 19. století *Člověk a stroj v kultuře 19. století*. Výstavu a katalog k symposiu pod názvem *Člověk a stroj. Strojová estetika v českém výtvarném umění 19. století* autorsky připravila PhDr. Taťána Petrasová, Ph.D. (Ústav dějin umění AVČR, v. v. i., Praha).

8. 3 Komunita

Erotické lidové písně ve třech bibliofiliích Josefa Hodka, doprovodný pořad k výstavě *Josef Hodek a Josef Váchal. Žák a jeho mistr*, 16. 10. 2012. Pohled do auditoria.



8. 3. 1 Podíl instituce na kulturním životě komunity

ZČG vedle svého výstavního programu přispívá ke kulturní nabídce ve městě doprovodným programem k výstavám a samostatnými kulturně-vzdělávacími programy (viz výše oddíl 7. 2). V roce 2012 pokračovala vzájemná spolupráce mezi občanským sdružením TOTEM-RDC a ZČG. Naším společným cílem bylo uskutečnit animační programy pro seniory, klienty TOTEMu, které by nabídly této cílové skupině jiný rozměr vnímání výstav výtvarného umění a zároveň podpořily osobní vazbu k výstavním prostorům ZČG. Záměrem galerie bylo prolomení bariéry ostychu u této cílové skupiny ve vztahu k aktivnímu zážitkovému programu, který je realizován přímo v expozici, a rozšíření návštěvnického publika z řad seniorů.

Na půdě galerie se pravidelně pořádají koncerty studentů základních uměleckých škol, Katedry hudební výchovy Fakulty pedagogické Západočeské univerzity v Plzni a Konzervatoře Plzeň v rámci hudebního programu Nedělních matiné a absolventských koncertů. V rámci svého kulturního programu galerie pravidelně spolupracuje se Střediskem západočeských spisovatelů (zejm. autorská čtení a představení nově vydaných knih). Doprovodnými programy k výstavám přispívá galerie ke vzdělávání kulturní veřejnosti v Plzni, která má možnost setkávat se s celorepublikově či mezinárodně respektovanými odborníky a umělci.

Galerie v roce 2012 pokračovala v sérii jednodenních výstav sbírkových děl spojených s přednáškou pod názvem *Jedno dílo / jeden svět*, které zahájila v roce 2011. Tento program zprostředkovává veřejnosti významná díla z uměleckých sbírek galerie, jež pro jejich prezentaci nemá prostor.

ZČG se jako každoročně připojila ke Dni otevřených dveří při příležitosti státního svátku na Den vzniku samostatného Československa.

8. 3. 2 Spolupráce se sociálními organizacemi

ZČG v roce 2012 spolupracovala v rámci kulturně-vzdělávacích a edukačních programů s těmito sociálními institucemi a organizacemi:

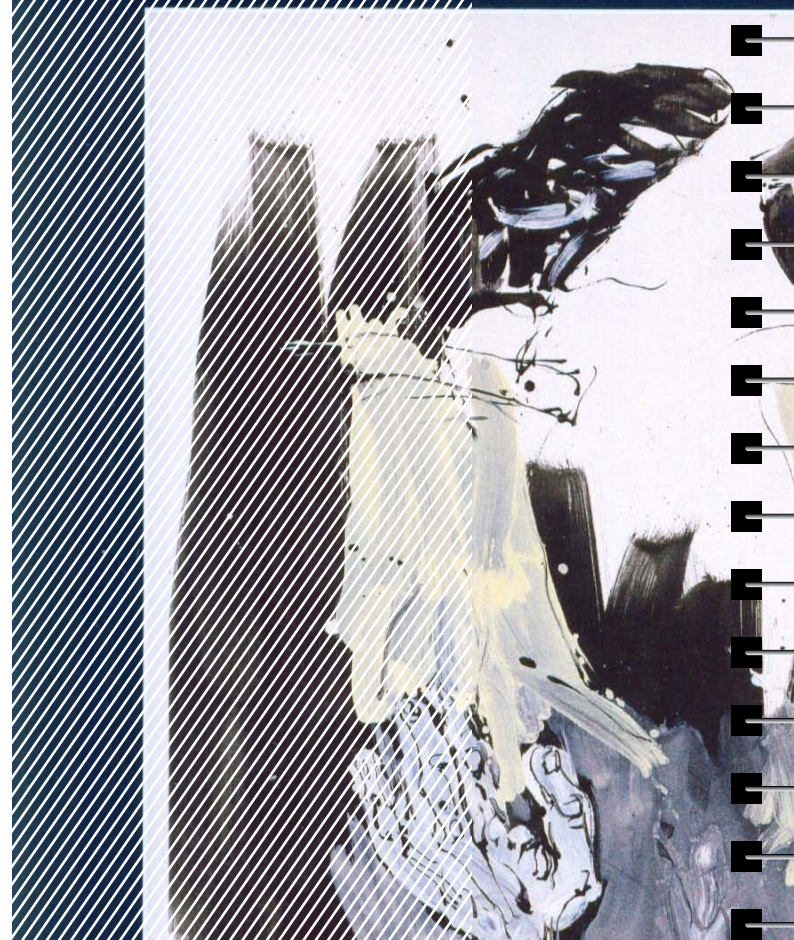
Svaz tělesně postižených v ČR – Vozíčkáři Plzeňska, Domov důchodců Plzeň-Lohotín, Svaz důchodců ČR Plzeň-Bory, Svaz důchodců ČR Plzeň-Doubavka, Diakonie Českobratrské církve evangelické – středisko v Plzni (program pomoci lidem znevýhodněným v sociálním a pracovním uplatnění), Tyfloservis Plzeň (program integrace nevidomých a slabozrakých lidí do společnosti), TOTEM – regionální dobrovolnické centrum, o. s., Tady a teď, o. p. s., Dětský diagnostický ústav, středisko výchovné péče, základní škola a školní jídelna Plzeň.

V roce 2011 uspořádala ZČG čtyři benefiční koncerty ve prospěch sociálních a humanitárních aktivit těchto institucí a organizací:

- Kojenecký ústav s dětským domovem v Plzni (1x)
- Lion club Bohemia Plzeň (program pomoci slabozrakým a jinak znevýhodněným lidem; 2x)
- Nadace pro transplantaci kostní dřeně (1x)

9 KNIHOVNA

THE A



RT BULLETIN



9.1 Status knihovny

Knihovna ZČG je od roku 2009 evidována na Ministerstvu kultury ČR pod evidenčním číslem 6406/2009 jako veřejně přístupná knihovna. Knihovna poskytuje standardizované služby podle zákona č. 257/2001 Sb., o knihovnách a podmínkách provozování veřejných knihovnických a informačních služeb (knihovní zákon).

9.2 Služby knihovny

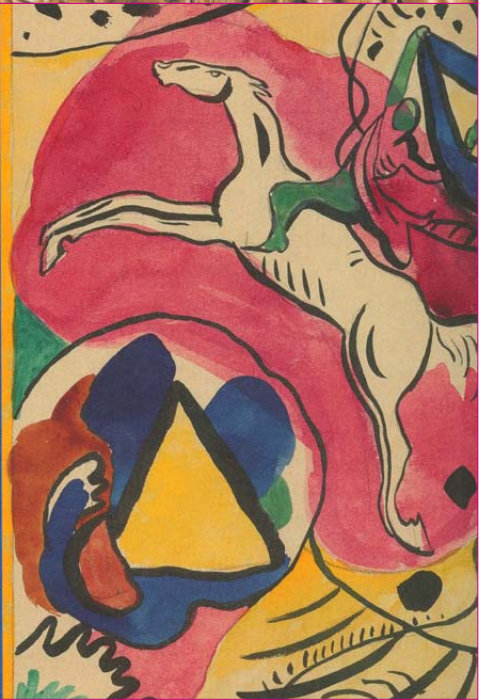
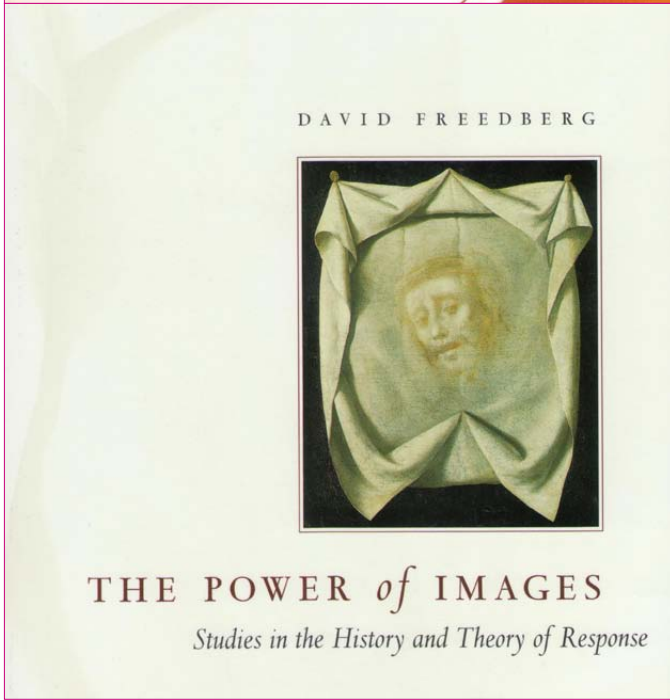
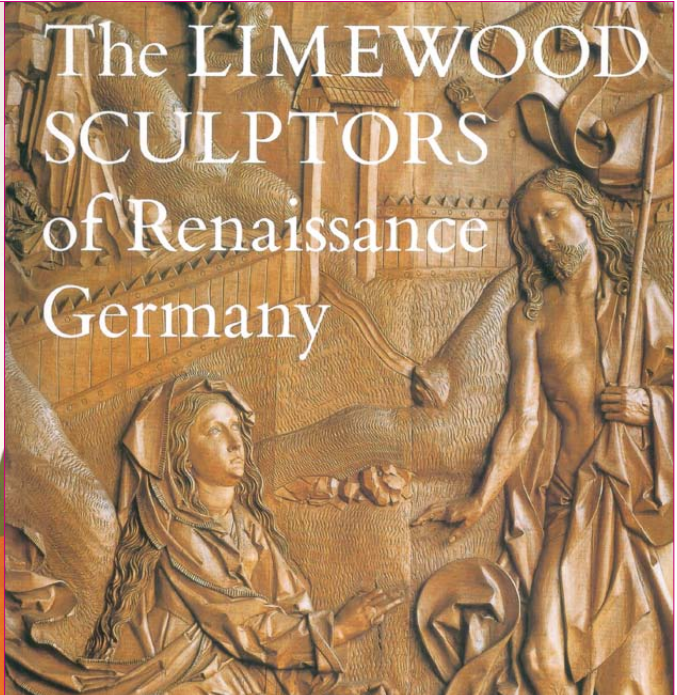
Knihovna je veřejně přístupnou odbornou knihovnou se specializovaným knihovním fondem (české i zahraniční odborné uměleckohistorické a uměnovědné publikace, sborníky, periodika a katalogy). Pro veřejnost je knihovna otevřena 2 dny v týdnu. Za rok 2012 bylo v knihovně zaevidováno celkem 24 badatelů (veřejnost 40 %, zaměstnanci galerie 60 %). Knihovna poskytuje prezenční výpůjční službu, meziknihovní výpůjční službu, rešeršní služby z informačních zdrojů, které má knihovna k dispozici, reprografické služby, veřejný internet, přístup do elektronického katalogu knihovny ZČG. Knihovna shromažďuje články z novin a časopisů dokumentující činnosti ZČG.

9.3 Stav knihovního fondu

Stav knihovního fondu k 31. 12. 2012: 4 230 svazků. Přírůstek za rok 2012 činí celkem 734 knihovních jednotek (získány nákupem, výměnou, dary).

Knihovna zpracovává svůj fond do knihovního systému Clavius, zpracováno je 3 398 knihovních jednotek (80 % knihovního fondu), dále 540 čísel časopisů a 423 článků.

ZČG se při rozšiřování svého knihovního fondu zaměřuje na aktuální světovou odbornou literaturu. Za tímto účelem provádí cílené nákupy vytipovaných zahraničních a domácích knih. Jako člen *College Art Association* odebírá ZČG od roku 2009 prestižní uměleckohistorická periodika vydávaná touto společností pro své členy: *Art Journal* a *The Art Bulletin*. Spolu s dalšími domácími i zahraničními uměleckohistorickými časopisy a publikacemi je čtenáři naleznou v knihovně galerie.



10 PUBLIC RELATIONS





Jednodenní festival *Začátek století ve veřejném prostoru*, projekt Jiřího Kovandy „*Libání přes sklo*“
na náměstí Republiky v Plzni, 24. 5. 2012.

10.1 Úvod

Galerie upozorňuje na své pořady prostřednictvím pozvánek na vernisáže, tiskových konferencí a v rozhovorech do médií. Dále aktivně komunikuje s veřejností na svém profilu na Facebooku. Mezi další internetové portály používané k prezentaci aktuálního programu Západočeské galerie patří např. ArtMap, Atlas Česka, CzeCot, Informuji, Kudy z nudy, Služby.cz, Akce.cz, Plzeňský kraj – Turistů ráj a BBkult – Centrum Bavaria Bohemia Schönsee.

Během roku se ZČG zúčastnila celostátních akcí jako je Muzejní noc (25. května 2012) či státní svátek 28. října, kdy nabídla nejširší veřejnosti vstup zdarma do obou výstavních sálů a dosáhla tak absolutního rekordu v jednodenní návštěvnosti. Galerie se úspěšně prezentovala na Veletrhu cestovního ruchu Plzeňského kraje ITEP konaném ve dnech 20.–22. září 2012.

Během roku byla rozvíjena spolupráce s Krajskou radou Plzeňského kraje Svazu důchodců ČR a nově i s Univerzitou třetího věku při Západočeské univerzitě v Plzni.

10.2 Spolupráce s partnery

V roce 2012 proběhla opět úspěšná sponzorská spolupráce se společností Plzeňská teplárenská, a. s., která podpořila nejzásadnější projekty připravené pro uplynulou sezonu. Významnou podporu dále poskytla společnost QMI Centrum prevence. Již tradiční byla spolupráce s Plzeňským Prazdrojem, a. s., při přípravách vernisáží a dalších společenských událostí a nově též spolupráce s firmou Bohemia Sekt. U příležitosti výstavy současného umění byl získán věcný dar od firmy Panasonic v podobě moderního technologického vybavení.

10.3 Spolupráce s médii

10.3.1 Obecný přehled

O činnosti Západočeské galerie v Plzni pravidelně referují regionální média, s jejichž redakcemi galerie dlouhodobě spolupracuje (deníky *Mladá fronta Dnes* – regionální příloha, *Právo* – regionální příloha, *Plzeňský deník*, dále časopis *Žurnál* a internetové noviny *QAP*). Vynikající je dlouholetá spolupráce s Českým rozhlasem Plzeň.

ZČG se stále výrazněji uplatňuje také v médiích celostátních: inzeruje v odborných časopisech a recenze výstav byly publikovány v renomovaných periodikách *Umění*, *Art+Antiques*, *Ateliér*, *Lidové noviny*, *Literární noviny*, *Respekt* či *Revolver*

Revue (viz 10. 3. 2, přehled ohlasů v celostátním tisku). V roce 2012 byla Západočeské galerii v Plzni poprvé věnována pozornost i v anglicky psaném pražském periodiku *The Prague Post*.

ZČG byla opakovaně zmiňována v celostátním vysílání Českého rozhlasu (především na stanici ČRo 3 Vltava) a reportáže o projektech připravených Západočeskou galerií odvysílala i Česká televize.

V roce 2012 bylo prodlouženo mediální partnerství se serverem Plzen.cz a navázáno nové se zpravodajským portálem o umění Artalk.cz a s poskytovatelem Kdykde.cz. Mediálními partnery se dále staly Centrum Bavaria Bohemia Schönsee a I-Prague. Unikátním úspěchem pro instituci bylo získání České televize jako hlavního mediálního partnera výstavy *Rytmy + pohyb + světlo. Impulsy futurismu v českém umění*. V rámci partnerství byl v celostátním vysílání opakovaně prezentován reklamní spot k výstavě, jehož autorkou byla režisérka Zuzana Špidlová, držitelka ocenění z filmového festivalu v Cannes.

V roce 2012 byla poprvé v historii Západočeské galerie v Plzni prezentována její činnost na tiskové konferenci uspořádané na půdě Národní galerie v Praze. Tisková konference proběhla ve Veletržním paláci u příležitosti výstavy *Rytmy + pohyb + světlo. Impulsy futurismu v českém umění* a vydání stejnojmenné publikace.



Pracovní porada realizačního týmu pro přípravu reklamní znělky k výstavě *Rytmy + pohyb + světlo. Impulsy futurismu v českém umění* vysílané v České televizi (hlavní mediální partner výstavy). Zleva: produkční Alice Tabery, režisérka Zuzana Špidlová, ředitel ZČG Roman Musil, grafik Robert V. Novák. Ateliér Roberta V. Nováka, Praha, Vínohrady, 2. 8. 2012.



Ministr spravedlnosti JUDr. Jiří Pospíšil s primátorem města Plzně Mgr. Martinem Baxou na vernisáži výstavy *Začátek století. České umění prvního desetiletí 21. století*.

10. 3. 2 Přehled ohlasů v celostátním tisku

<p>Adolf Loos – dílo v českých zemích</p> <p>Petr Krajčí, <i>Adolf Loos v Plzni</i> Jindřich Rosendorf, <i>Plzeň ukrývá poklad</i> Christopher Long, <i>Brněnské stopy Adolfa Loose. Loos. Plzeň. Souvislosti</i></p>	<p>Výstavní síň Masné krámy / 12. 10. 2011 – 8. 1. 2012</p> <p>In: <i>Ateliér</i>, XXV, 2012, č. 1, s. 16 In: <i>Xantypa</i>, 2012, č. 1, s. 62–67 In: <i>Umění</i>, LX, 2012, č. 5, s. 432–435</p>
<p>Loos – Plzeň – souvislosti</p> <p>Petr Krajčí, <i>Adolf Loos v Plzni</i> Jindřich Rosendorf, <i>Plzeň ukrývá poklad</i> <i>Loos – Plzeň – souvislosti</i> Christopher Long, <i>Brněnské stopy Adolfa Loose. Loos. Plzeň. Souvislosti</i></p>	<p>Výstavní síň „13“ / 9. 11. 2011 – 12. 2. 2012</p> <p>In: <i>Ateliér</i>, XXV, 2012, č. 1, s. 16 In: <i>Xantypa</i>, 2012, č. 1, s. 62–67 In: <i>Dolcevita</i>, 2012, č. 4, s. 130 In: <i>Umění</i>, LX, 2012, č. 5, s. 432–435</p>
<p>SIAL (Sdružení inženýrů a architektů Liberec)</p> <p>SIAL</p>	<p>Výstavní síň Masné krámy / 20. 1. – 15. 4. 2012</p> <p>In: <i>IN Magazin. Příloha Hospodářských novin</i>, 2012, č. 5, s. 4</p>
<p>Člověk a stroj. Strojová estetika v českém výtvarném umění 19. století</p> <p>Helena Gaudeková, <i>Člověk a stroj v české kultuře 19. století</i> <i>Člověk a stroj</i> Tomáš Pospiszyl, <i>Duše strojů a lidí moderní doby</i> Ivan Adamovič, <i>Krása strojů</i> Nikolaj Savický, <i>Kubišta na mašině. Výstava Člověk a stroj v Západočeské galerii</i> Martina Švecová, Roman Zvarič, <i>Člověk a stroj. Strojová estetika v českém výtvarném umění 19. století</i> <i>Člověk a stroj v Plzni</i></p>	<p>Výstavní síň „13“ / 24. 2. – 6. 5. 2012</p> <p>In: <i>Bulletin UHS</i>, 2012, č. 1, s. 27–28 In: <i>Umění</i>, LX, 2012, č. 2, s. 181 In: <i>Lidové noviny</i>, 3. 3. 2012, s. 32 In: <i>Hospodářské noviny</i>, 15. 3. 2012, s. 10 In: <i>Dějiny a současnost</i>, 2012, č. 4, s. 9 In: <i>Moje psychologie</i>, 2012, č. 4, s. 16 In: <i>Art+Antiques</i>, 2012, č. 3, s. 74</p>
<p>Začátek století. České umění prvního desetiletí 21. století</p> <p><i>Začátek století</i> Tomáš Pospiszyl, <i>Inventura s přebytkem</i> Markéta Stará, <i>Insiders na začátku století</i> Jan H. Vitvar, <i>Nejisté aktivity. Plzeň nabízí plastický portrét zdejší výtvarné scény</i> Martin Dostál, <i>Začátek století v Západočeské galerii</i> Petr Jindra, „<i>Tempora mutantur et ars mutatur in illis?</i>“ <i>Začátek století</i> Radim Kopáč, <i>Začátek století u konce s dechem</i></p>	<p>Výstavní síň Masné krámy / 4. 5. – 5. 8. 2012</p> <p>In: <i>Kraus</i>, II, 2012, č. 5, s. 49 In: <i>Lidové noviny</i>, 19.–20. 5. 2012, s. 29 In: <i>A2</i>, 2012, č. 15, s. 13 In: <i>Respekt</i>, 2012, č. 24, s. 66 In: <i>Art+Antiques</i>, 2012, č. 6, s. 67–68 In: <i>Revolver Revue</i>, XXVII, 2012, č. 88, s. 208–212 In: <i>Dolcevita</i>, 2012, č. 9, s. 130 In: <i>Víkend Dnes. Příloha deníku Mladé fronty Dnes</i>, 1.–2. 9. 2012, s. 30</p>

10. 3. 2 Přehled ohlasů v celostátním tisku

Viktor Karlík: Podzemní práce / Underground Work (osmdesátá léta / the eighties)	Výstavní síň „13“ / 16. 5. – 19. 8. 2012
ako, [Za nejvýznamnějšího výtvarníka...] [Malby, plastiky a grafiky...] Tomáš Pospiszyl, <i>Underground po dvaceti letech</i> Tomáš Pospiszyl, <i>Morálka a krása v soudu dějin</i> [Obraz Viktora Karlíka...] Magdalena Juříková, <i>Kde končí paleta?</i> Martina Marešová, <i>Viktor Karlík. Podzemní práce</i> Jan H. Vítvar, <i>Malíř ostrý jako nůž</i>	In: <i>Týden</i> , XIX, 2012, č. 20, s. 68 In: <i>Respekt</i> , XXIII, 2012, č. 20, s. 69 In: <i>Lidové noviny</i> , 1. 6. 2012, s. 8 In: <i>Lidové noviny</i> , 1. 6. 2012, s. 8 In: <i>Lidové noviny</i> , 26. 5. 2012, s. 23 In: <i>Art+Antiques</i> , 2012, č. 7+8, s. 36–43 In: <i>Dolcevíta</i> , 2012, č. 7, s. 138 In: <i>Respekt</i> , XXIII, 2012, č. 32, s. 58–59
Rytmy + Pohyb + Světlo. Impulsy futurismu v českém umění	Výstavní síň Masné krámy / 19. 10. 2012 – 13. 1. 2013
Jan H. Vítvar, <i>Oslava krásy neklidu</i> <i>Jeden tanec. Jedno přání. Musí být splněno za každou cenu. Přání Salome</i> [V Plzni nedělají jenom...] <i>Rytmy + pohyb + světlo</i> Veronika Wolf, <i>Vzpomínky na budoucnost. Futurismus v Západočeské galerii v Plzni</i> Filip Šenk, <i>Český futurismus v Plzni</i>	In: <i>Respekt</i> , 2012, č. 47, s. 59–61 In: <i>Lidové noviny</i> , 20. 10. 2012, s. 21 In: <i>Reflex</i> , 2012, č. 48, s. 62 In: <i>Dolcevíta</i> , 2012, č. 11, s. 130 In: <i>Art+Antiques</i> , 2012–2013, č. 12+1, s. 94–95 In: <i>Lidové noviny</i> , 10. 12. 2012, s. 9
Západočeská galerie v Plzni	
Marcela Chmelařová, <i>Umění se má ukazovat</i> Marcela Chmelařová, <i>Obraz naší doby</i> Marie Klimešová, <i>Umění českého západu</i> Pavla Machalíková, <i>Gabriel von Max</i> Tomáš Pospiszyl, <i>Obraz uklidila do Švédska, postihu ale stejně neušla</i> Petr Jindra, <i>Pražská pieta Aleny Koenigsmarkové</i> <i>Ceny pro Západočeskou galerii</i>	In: <i>Ročenka Art+</i> , 2012, s. 16–20 In: <i>Ročenka Art+</i> , 2012, s. 140–142 In: <i>Umění</i> , LX, 2012, č. 1, s. 76–77 In: <i>Umění</i> , LX, 2012, č. 1, s. 73–76 In: <i>Lidové noviny</i> , 14. 1. 2012, s. 2 In: <i>Literární noviny</i> , 2012, č. 3, s. 10–11 In: <i>Ateliér</i> , 2012, č. 18, s. 3

10. 4 Propagace

Západočeská galerie informuje o aktuálním programu na každý měsíc pomocí plakátů ve vitrínách na obou výstavních síních a prostřednictvím programové měsíční skládačky.

Reklamní kampaně k jednotlivým výstavám probíhají formou plakátů, nosičů „citylights“ na zastávkách městské hromadné dopravy, plakátků umístěvaných uvnitř tramvají a dále tzv. „hypercube“ (velkoformátová plakátovací plocha instalovaná Magistrátem města Plzně na frekventovaných místech ve městě). K výstavám jsou vydávány informační letáčky obsahující přehled doprovodného programu a komentovaných prohlídek.

Propagační letáky ZČG jsou distribuovány do turistických cílů, informačních center a kulturních institucí nejen města Plzně, ale i do galerií a muzeí a dalších veřejně přístupných kulturních a památkových objektů v rámci celého Plzeňského kraje. V Praze je k jejich šíření využívána spolupráce s Pražskou informační službou a s agenturou Czech Tourism.

Pro vybrané pořady galerie, především pro jednotlivé díly cyklu *Jedno dílo / jeden svět* a pro některé koncerty a literární pořady, jsou vytvářeny plakátky formátu A4 až A3 a umístovány do vitrín kulturních institucí.

V roce 2012 bylo poprvé využíváno i reklamy ve veřejném prostoru v Praze, kdy k významným výstavám byla pronajata plocha citylight ve stanici metra Zličín.



11 **HOSPODAŘENÍ**
GALERIE V ROCE 2012





Aleš Veselý, *Enigmatičký signál*, 1964-1967

11.1 Rozpočet 2012

Západočeská galerie v Plzni hospodařila se schváleným rozpočtem ve výši 18,275.000 Kč. Příspěvek od zřizovatele představoval 17,804.000 Kč. Rozpočtovými opatřeními byl organizaci navýšen závazný ukazatel o 200.000 Kč. Finanční prostředky byly určeny na nákup uměleckých děl. Zvýšené náklady byly kryty prostředky z dotací, reklamy a tržeb.

Ukazatel	Schválený rozpočet 2012 (v tis. Kč)	Upravený (v tis. Kč)	%
Náklady	18 275	18 745	102,57
Spotřeba materiálu	1 000	1 000	100,00
Spotřeba energie	1 200	1 200	100,00
Opravy a udržování	300	300	100,00
Ostatní služby	2 560	3 030	118,36
Ostatní náklady	825	825	100,00
Mzdové náklady	8 020	8 020	100,00
- v tom: platy zaměstnanců	7 620	7 620	100,00
- ostatní osobní náklady	400	400	100,00
Zákonné zdravotní a sociální pojištění	2 693	2 693	100,00
Ostatní sociální náklady	290	290	100,00
Daně a poplatky	50	50	100,00
Jiné ostatní náklady	145	145	100,00
Odpisy dlouhodobého majetku	1 192	1 192	100,00
Výnosy	18 275	18 745	102,57
Tržby z prodeje služeb	300	300	100,00
Tržby za prodané zboží	110	110	100,00
Ostatní výnosy	61	61	100,00
Provozní dotace celkem	17 804	18 274	102,64
- v tom: příspěvek na provoz	17 804	18 004	101,12
- dotace na neinvestiční náklady MK ČR	0	270	x
Výsledek hospodaření	0	0	x

11.2 Vývoj hospodaření v letech 2009–2012

Ukazatel (v Kč)	Skutečnost 2009	Skutečnost 2010	Skutečnost 2011	Skutečnost 2012	Index 12/11
Náklady	17 036 199	19 904 632	21 830 342	21 018 150	96,28
Spotřeba materiálu	2 489 106	1 916 585	2 248 185	1 520 405	67,63
Spotřeba energie	712 414	1 013 533	1 012 964	1 170 726	115,57
Opravy a udržování	270 086	152 471	353 321	1 282 827	363,08
Ostatní služby	2 304 468	4 365 166	5 360 477	4 022 936	75,05
Ostatní náklady	459 756	588 452	888 081	930 462	104,77
Mzdové náklady	7 451 099	7 700 069	7 707 024	7 772 549	100,85
- v tom: platy zaměstnanců	7 316 000	7 609 621	7 688 564	7 381 448	96,01
- ostatní osobní náklady	135 099	90 448	18 460	391 101	2 118,64
Zákonné zdravotní a sociální pojištění	2 347 303	2 585 815	2 612 224	2 625 180	100,50
Ostatní sociální náklady	293 984	308 987	235 192	251 989	107,14
Daně a poplatky	38 825	31 470	57 781	14 825	25,66
Jiné ostatní náklady	39 916	79 713	128 316	200 980	156,63
Odpisy dlouhodobého majetku	629 242	1 162 371	1 226 777	1 188 531	96,88
Daň z příjmu	13 360	43 260	0	36 740	x
Výnosy	17 053 310	19 947 987	22 376 488	21 316 749	95,26
Tržby ze vstupného	187 882	197 355	371 635	299 585	80,61
Tržby za prodané zboží	175 298	255 679	422 363	300 355	71,11
Ostatní výnosy	598 130	741 953	251 409	797 419	317,18
Zúčtování fondů	261 000	128 000	1 321 081	1 645 390	124,55
Provozní dotace celkem	15 831 000	18 625 000	20 010 000	18 274 000	91,32
- v tom: příspěvek na provoz	15 481 000	18 455 000	18 955 000	18 004 000	94,98
- dotace na neinvestiční náklady MK ČR	350 000	170 000	1 055 000	270 000	x
Výsledek hospodaření	3 751	95	546 146	298 599	x

11.3 Pohledávky / závazky

Stav pohledávek k 31. 12. 2012: 2.773 Kč do lhůty splatnosti, 30.000 Kč do 30 dnů po lhůtě splatnosti.

Stav závazků k 31. 12. 2012: 260.384,46 Kč do lhůty splatnosti, 20.275 Kč do 30 dnů po lhůtě splatnosti.

11.4 Přehled vybraných nákladů

• nákup uměleckých děl	1,176.950 Kč
• Muzejní noc	35.203 Kč
• výstavní projekty	2,845.725 Kč
• opravy a údržba	1,282.827 Kč

11.5 Vícezdrojové financování

Západočeská galerie v Plzni získala v roce 2012 v rámci vícezdrojového financování prostředky v celkové výši 1,205.000 Kč.

Přehled vícezdrojového financování v roce 2012

Název projektu	Název instituce	Částka
<i>Začátek století. České umění prvního desetiletí 21. století</i>	MK – samost. oddělení umění	90 000
<i>Rytmy + pohyb + světlo. Impulsy futurismu v českém umění</i>	MK – samost. oddělení umění	180 000
<i>Začátek století. České umění prvního desetiletí 21. století</i>	Statutární město Plzeň	60 000
<i>Viktor Karlík: Podzemní práce / Underground Work (osmdesátá léta / the eighties)</i>	Statutární město Plzeň	20 000
<i>Rytmy + pohyb + světlo. Impulsy futurismu v českém umění</i>	Nadace 700 let města Plzně	15 000
<i>Žák a jeho mistr. Josef Hodek a Josef Váchal</i>	Nadace 700 let města Plzně	20 000
<i>Začátek století. České umění prvního desetiletí 21. století</i>	Státní fond kultury	70 000
<i>Viktor Karlík: Podzemní práce / Underground Work (osmdesátá léta / the eighties)</i>	Státní fond kultury	25 000
<i>Žák a jeho mistr. Josef Hodek a Josef Váchal (katalog)</i>	Státní fond kultury	60 000
<i>Voda a imaginace</i>	Plzeň 2015, o. p. s.	8 000
<i>Česká kultura v desetiletí dvou totalit</i>	Plzeň 2015, o. p. s.	7 000
<i>Zářící metropole umění</i>	Plzeň 2015, o. p. s.	50 000
<i>Rytmy + pohyb + světlo. Impulsy futurismu v českém umění</i>	Plzeň 2015, o. p. s.	200 000
<i>Začátek století. České umění prvního desetiletí 21. století</i>	Plzeňská teplárenská, a. s.	40 000
<i>Rytmy + pohyb + světlo. Impulsy futurismu v českém umění</i>	Plzeňská teplárenská, a. s.	60 000
<i>Začátek století. České umění prvního desetiletí 21. století</i>	QMI Centrum prevence, s. r. o.	100 000
<i>Rytmy + pohyb + světlo. Impulsy futurismu v českém umění</i>	QMI Centrum prevence, s. r. o.	100 000
<i>Rytmy + pohyb + světlo. Impulsy futurismu v českém umění</i>	Galerie Kodl	100 000

11. 6 Odměňování v letech 2010–2012

Odměňování v letech 2010–2012	2010	2011	2012
Přepočtený počet pracovníků	30,64	30,73	28,22
Průměrný plat	20 703	20 851	21 797

11. 7 Spravovaný majetek

Stav spravovaného majetku k 31. 12. 2012:

• Stavby	60,276.426,33 Kč
• Pozemky	1,106.577,00 Kč
• Samostatné movité věci a soubory	16,064.301,80 Kč
• Sběrka muzejní povahy, kulturní památky	2,00 Kč
• Dlouhodobý nehmotný majetek	115.200,00 Kč
• Drobný dlouhodobý hmotný majetek	2,355.485,11 Kč
• Drobný dlouhodobý nehmotný majetek	126.356,30 Kč
• Zásoby	1,019.577,30 Kč

11. 8 Použité investiční prostředky

V roce 2012 použila organizace prostředky investičního fondu na následující akce:

• Oprava střechy (Masné krámy)	1,040.390,10 Kč
• Vstupní dveře a zádveří (Masné krámy)	599.100,00 Kč
• Projektová dokumentace Klatovská tř. č. or. 110 – 1. část	471.228,94 Kč
• Signalizace okapů a svodů (Masné krámy)	59.700,00 Kč
• Optické závory (Masné krámy)	288.372,00 Kč
• Webové stránky	138.000,00 Kč

11.9 Účetní výkazy

MÚZO Praha, s.r.o. - PC výkaznictví JASU

Datum tisku: 13.02.2013 čas: 15:41

Rozvaha

ORGANIZAČNÍ SLOŽKY STÁTU
ÚZEMNÍ SAMOSPRAVNÉ CELKY, SVAZKY OBCÍ, REGIONÁLNÍ RADY REGIONŮ SOUDRŽNOSTI
PŘÍSPĚVKOVÉ ORGANIZACE
STÁTNÍ FONDY, POZEMKOVÝ FOND ČESKÉ REPUBLIKY

IČO : 00263338	Název organizace : Západočeská galerie v Plzni, příspěvková organizace
Právní forma : příspěvková organizace	Sídlo : Pražská 13, 301 00 Plzeň

sestavená k 31.12.2012
v Kč, s přesností na dvě desetinná místa
okamžik sestavení: 13.02.2013 15:41

pol.č.	Název položky	účet	1	2	3	4
			OBDOBÍ			
			BĚŽNÉ			MINULÉ
BRUTTO	KOREKCE	NETTO				
	AKTIVA CELKEM		85 809 319.99	13 242 072.28	72 567 247.71	70 263 182.56
A.	Stálá aktiva		81 013 177.48	13 242 072.28	67 771 105.20	65 503 155.65
I.	Dlouhodobý nehmotný majetek		379 556.30	222 356.30	157 200.00	57 600.00
1.	Nehmotné výsledky výzkumu a vývoje	012				
2.	Software	013	115 200.00	95 000.00	19 200.00	57 600.00
3.	Ocenitelná práva	014				
4.	Povolenky na emise a preferenční limity	015				
5.	Drobný dlouhodobý nehmotný majetek	018	126 356.30	126 356.30		
6.	Ostatní dlouhodobý nehmotný majetek	019				
7.	Nedokončený dlouhodobý nehmotný	041	138 000.00		138 000.00	
8.	Úsporařadací účet tech. zhodnocení	044				
9.	Poskytnuté zálohy na dlouhodobý	051				
II.	Dlouhodobý hmotný majetek		80 633 621.18	13 019 715.98	67 613 905.20	65 445 555.65
1.	Pozemky	031	1 106 577.00		1 106 577.00	838 277.00
2.	Kulturní předměty	032	2.00		2.00	1.00
3.	Stavby	021	60 276 426.33	2 261 929.56	58 014 496.77	55 432 590.37
4.	Samostatné movité věci a soubory	022	16 064 301.80	8 402 301.31	7 662 000.49	8 485 537.28
5.	Pěstičské celky trvalých porostů	025				
6.	Drobný dlouhodobý hmotný majetek	028	2 355 485.11	2 355 485.11		
7.	Ostatní dlouhodobý hmotný majetek	029				
8.	Nedokončený dlouhodobý hmotný	042	830 828.94		830 828.94	389 600.00
9.	Úsporařadací účet tech. zhodnocení	045				
10.	Poskytnuté zálohy na dlouhodobý	052				299 550.00
III.	Dlouhodobý finanční majetek		0.00	0.00	0.00	0.00
1.	Majetkové účasti v osobách s	061				
2.	Majetkové účasti v osobách s	062				
3.	Dluhové cenné papíry držené do	063				
4.	Dlouhodobé půjčky	067				
5.	Termínované vklady dlouhodobé	068				
6.	Ostatní dlouhodobý finanční majetek	069				
7.	Požizovaný dlouhodobý finanční majetek	043				
8.	Poskytnuté zálohy na dlouhodobý	053				

11.9 Účetní výkazy

pol.č.	Název položky	účet	1	2	3	4
			OBDOBÍ			
			BĚŽNĚ			MINULÉ
BRUTTO	KOREKCE	NETTO				
IV.	Dlouhodobé pohledávky		0.00	0.00	0.00	0.00
1.	Poskytnuté návratné finanční výpomoci	402				
2.	Dlouhodobé pohledávky z postoupených	464				
3.	Dlouhodobé poskytnuté zálohy	465				
4.	Dlouhodobé pohledávky z ručení	466				
5.	Dlouhodobé pohledávky z nástrojů	468				
6.	Ostatní dlouhodobé pohledávky	469				
7.	Dlouhodobé poskytnuté zálohy na	471				
B.	Oběžná aktiva		4 796 142.51	0.00	4 796 142.51	4 760 026.91
I.	Zásoby		1 038 127.30	0.00	1 038 127.30	1 160 229.52
1.	Pořízení materiálu	111				
2.	Materiál na skladě	112	14 678.60		14 678.60	15 792.50
3.	Materiál na cestě	110				
4.	Nedokončená výroba	121				
5.	Polotovary vlastní výroby	122				
6.	Výrobky	123				
7.	Pořízení zboží	131				
8.	Zboží na skladě	132	1 004 898.70		1 004 898.70	1 143 957.02
9.	Zboží na cestě	138	18 550.00		18 550.00	480.00
10.	Ostatní zásoby	139				
II.	Krátkodobé pohledávky		779 304.40	0.00	779 304.40	398 573.50
1.	Odběratelé	311	32 773.00		32 773.00	3 991.50
2.	Směnky k inkasu	312				
3.	Pohledávky za eskontované cenné	313				
4.	Krátkodobé poskytnuté zálohy	314	670 610.00		670 610.00	293 350.00
5.	Jiné pohledávky z hlavní činnosti	315				
6.	Poskytnuté návratné finanční výpomoci	316				
7.	Krátkodobé pohledávky z postoupených	317				
8.	Pohledávky z titulu daní a obdobných	318				
9.	Pohledávky ze sdílených daní	319				
10.	Pohledávky za zaměstnanci	335	1 670.00		1 670.00	1 382.00
11.	Zúčtování s institucemi sociálního	336				
12.	Daň z příjmů	341				34 800.00
13.	Jiné přímé daně	342				
14.	Daň z přidané hodnoty	343				
15.	Jiné daně a poplatky	344				
16.	Pohledávky za vybranými ústředními	346				
17.	Pohledávky za vybranými místními	348				
18.	Pohledávky za účastníky sdružení	351				
19.	Krátkodobé pohledávky z ručení	361				
20.	Pevně termínové operace a opce	363				
21.	Pohledávky z finančního zajištění	365				
22.	Pohledávky z vydaných dluhopisů	367				
23.	Krátkodobé pohledávky z nástrojů	371				
24.	Krátkodobé poskytnuté zálohy na	373				
25.	Náklady příštích období	381	47 941.40		47 941.40	60 648.00
26.	Příjmy příštích období	385				4 402.00
27.	Dchadné účty aktivní	388				
28.	Ostatní krátkodobé pohledávky	377	26 310.00		26 310.00	

11. 9 Účetní výkazy

pol.č.	Název položky	účet	1	2	3	4
			OBDOBÍ			
			BĚŽNÉ			MINULÉ
BRUTTO	KOREKCE	NETTO				
III.	Krátkodobý finanční majetek		2 978 710.81	0.00	2 978 710.81	3 201 223.89
1.	Majetkové cenné papíry k obchodování	251				
2.	Dluhové cenné papíry k obchodování	253				
3.	Jiné cenné papíry	256				
4.	Termínované vklady krátkodobé	244				
5.	Jiné běžné účty	245				
6.	Účty spravovaných prostředků	247				
7.	Souhrnné účty	248				
8.	Účty pro sdílení daní a pro dělenou	249				
9.	Běžný účet	241	2 845 347.49		2 845 347.49	3 085 607.25
10.	Běžný účet FKSP	243	41 652.62		41 652.62	53 503.34
11.	Základní běžný účet územních	231				
12.	Běžné účty fondů územních	236				
13.	Běžné účty státních fondů	224				
14.	Běžné účty fondů organizačních složek	225				
15.	Ceniny	263	19 832.00		19 832.00	5 589.00
16.	Peníze na cestě	262				
17.	Pokladna	261	71 878.70		71 878.70	56 524.30

pol.č.	Název položky	účet	1	2
			OBDOBÍ	
			BĚŽNÉ	MINULÉ
	PASIVA CELKEM		72 567 247.71	70 263 182.56
C.	Vlastní kapitál		69 895 973.25	68 454 864.37
I.	Jméni účetní jednotky a upravující položky		67 771 105.20	65 203 605.65
1.	Jméni účetní jednotky	401	67 813 216.99	65 203 605.65
2.	Fond privatizace	402		
3.	Transfery na pořízení dlouhodobého majetku	403		
4.	Kurzové rozdíly	405		
5.	Oceňovací rozdíly při prvotním použití metody	406	-42 111.79	
6.	Jiné oceňovací rozdíly	407		
7.	Opravy minulých období	408		
II.	Fondy účetní jednotky		1 826 268.68	2 705 113.16
1.	Fond odměn	411	417 717.00	417 717.00
2.	Fond kulturních a sociálních potřeb	412	46 931.26	63 661.26
3.	Rezervní fond tvořený ze zlepšeného výsledku hospodaření	413	546 145.56	
4.	Rezervní fond z ostatních titulů	414		
5.	Fond reprodukce majetku, investiční fond	416	815 474.86	2 223 734.90
6.	Ostatní fondy	419		
III.	Výsledek hospodaření		298 599.37	546 145.56
1.	Výsledek hospodaření běžného účetního období	493	298 599.37	546 145.56
2.	Výsledek hospodaření ve schvalovacím řízení	431		
3.	Nerozdělený zisk, neuhrazená ztráta minulých let	432		
IV.	Příjmový a výdajový účet rozpočt.hospodaření		0.00	0.00
1.	Příjmový účet organizačních složek státu	222		
2.	Zvláštní výdajový účet	223		
3.	Účet hospodaření státního rozpočtu	227		
4.	Agregované příjmy a výdaje minulých období	404		

11.9 Účetní výkazy

pol.č.	Název položky	účet	1	2
			OBDOBÍ	
			BĚŽNÉ	MINULÉ
D.	Cizí zdroje		2 671 274.46	1 808 318.19
I.	Rezervy		0.00	0.00
1.	Rezervy	441		
II.	Dlouhodobé závazky		0.00	0.00
1.	Dlouhodobé úvěry	451		
2.	Přijaté návratné finanční výpomoci dlouhodobé	452		
3.	Dlouhodobé závazky z vydaných dluhopisů	453		
4.	Dlouhodobé přijaté zálohy	455		
5.	Dlouhodobé závazky z ručení	456		
6.	Dlouhodobé směnky k úhradě	457		
7.	Dlouhodobé závazky z nástrojů spolufinancovaných ze zahraničí	458		
8.	Časatní dlouhodobé závazky	459		
9.	Dlouhodobé přijaté zálohy na transfery	472		
III.	Krátkodobé závazky		2 671 274.46	1 808 318.19
1.	Krátkodobé úvěry	281		
2.	Eskontované krátkodobé dluhopisy (směnky)	282		
3.	Krátkodobé závazky z vydaných dluhopisů	283		
4.	Jiné krátkodobé půjčky	289		
5.	Dodavatelé	321	280 659.46	298 384.19
6.	Směnky k úhradě	322		
7.	Krátkodobé přijaté zálohy	324		2 000.00
8.	Závazky z dělené správy a kaucí	325		
9.	Přijaté návratné finanční výpomoci krátkodobé	326		
10.	Přijaté zálohy daní	327		
11.	Závazky z výběru daní	328		
12.	Závazky ze sdílených daní	329		
13.	Zaměstnanci	331	650 092.00	631 058.00
14.	Jiné závazky vůči zaměstnancům	333	16 000.00	16 000.00
15.	Zúčtování s institucemi sociálního zabezpečení a zdravotního pojištění	336	390 855.00	376 223.00
16.	Daň z příjmů	341	19 340.00	
17.	Jiné přímé daně	342	92 328.00	92 653.00
18.	Daň z přidané hodnoty	343		
19.	Jiné daně a poplatky	344		
20.	Závazky k osobám mimo vybrané vládní instituce	345		
21.	Závazky k vybraným ústředním vládním institucím	347		
22.	Závazky k vybraným místním vládním institucím	349		
23.	Závazky k účastníkům sdružení	352		
24.	Krátkodobé závazky z ručení	362		
25.	Pevné termínové operace a opce	363		
26.	Závazky z neukončených finančních operací	364		
27.	Závazky z finančního zajištění	366		
28.	Závazky z upsaných nespacených cenných papírů a podílů	368		
29.	Krátkodobé závazky z nástrojů spolufinancovaných ze zahraničí	372		
30.	Krátkodobé přijaté zálohy na transfery	374		
31.	Výdaje příštích období	383		
32.	Výnosy příštích období	384		
33.	Dohadné účty pasivní	389	782 000.00	302 000.00
34.	Ostatní krátkodobé závazky	378	440 000.00	90 000.00

ZÁPADOČESKÁ GALERIE V PLZNI
 příspěvková organizace
 Průzské 13
 301 00 Plzeň
 -4-

11.9 Účetní výkazy

MÚZO Praha, s.r.o. - PC výkaznictví JASU

Datum tisku: 13.02.2013 čas: 11.22

Výkaz zisku a ztráty

ORGANIZAČNÍ SLOŽKY STÁTU
 ÚZEMNÍ SAMOSPRÁVNÉ CELKY, SVAZKY OBCÍ, REGIONÁLNÍ RADY REGIONŮ SOUDRŽNOSTI
 PŘÍSPĚVKOVÉ ORGANIZACE
 STÁTNÍ FONDY, POZEMKOVÝ FOND ČESKÉ REPUBLIKY

IČO : 00263338	Název organizace : Západočeská galerie v Plzni, příspěvková organizace
Právní forma : příspěvková organizace	Sídlo : Pražská 13, 301 00 Plzeň

sestavený k 31.12.2012
 v Kč, s přesností na dvě desetinná místa
 okamžik sestavení: 13.02.2013 11:22

pol.č.	Název položky	účet	BĚŽNÉ OBDOBÍ		MINULÉ OBDOBÍ	
			Hlavní činnost	Hosp. činnost	Hlavní činnost	Hosp. činnost
			1	2	3	4
A.	NÁKLADY CELKEM		21 018 149.91	0.00	21 830 342.25	0.00
I.	Náklady z činnosti		20 952 224.95	0.00	21 825 759.63	0.00
1.	Spotřeba materiálů	501	1 520 405.33		2 248 185.33	
2.	Spotřeba energie	502	1 170 726.00		1 012 963.78	
3.	Spotřeba ostatních neskladovatelných	503				
4.	Prodané zboží	504	539 517.29		781 181.04	
5.	Aktivace dlouhodobého majetku	506				
6.	Aktivace oběžného majetku	507				
7.	Změna stavu zásob vlastní výroby	508				
8.	Opravy a udržování	511	1 282 827.10		353 321.40	
9.	Cestovné	512	61 050.32		23 230.89	
10.	Náklady na reprezentaci	513	55 785.27		83 669.41	
11.	Aktivace vnitroorganizačních služeb	516				
12.	Ostatní služby	518	4 022 935.64		5 360 477.42	
13.	Mzdové náklady	521	7 798 706.00		7 707 024.00	
14.	Základní sociální pojistění	524	2 625 180.00		2 612 224.00	
15.	Jiné sociální pojistění	525	21 504.00		21 363.00	
16.	Základní sociální náklady	527	204 328.00		202 434.00	
17.	Jiné sociální náklady	528			11 395.00	
18.	Daň silniční	531	25.00			
19.	Daň z nemovitostí	532				
20.	Jiné daně a poplatky	538	14 800.00		13 450.00	
21.	Vratky daní z nadměrných odpočtů	539				
22.	Smluvní pokuty a úroky z prodlení	541				
23.	Jiné pokuty a penále	542				
24.	Dary	543				
25.	Prodaný materiál	544				
26.	Manka a škody	547				
27.	Tvorba fondů	548				
28.	Odpisy dlouhodobého majetku	551	1 188 531.00		1 226 776.50	
29.	Zůstatková cena prodaného	552				
30.	Zůstatková cena prodaného	553				
31.	Prodané pozemky	554				
32.	Tvorba a zúčtování rezerv	555				
33.	Tvorba a zúčtování opravných položek	556				
34.	Náklady z vyřazených pohledávek	557				
35.	Náklady z drobného dlouhodobého	558	244 924.00			
36.	Ostatní náklady z činnosti	549	200 980.00		168 063.86	

IČO 00263338

strana 1

Datum tisku: 13.02.2013 čas: 11.22

11.9 Účetní výkazy

pol.č.	Název položky	účet	1	2	3	4
			BĚŽNÉ OBDOBÍ		MINULÉ OBDOBÍ	
			Hlavní činnost	Hosp. činnost	Hlavní činnost	Hosp. činnost
II.	Finanční náklady		29 184.96	0.00	4 582.62	0.00
1.	Prodané cenné papíry a podíly	561				
2.	Úroky	562				
3.	Kurzové ztráty	563	29 184.96		2 582.62	
4.	Náklady z přecenění reálnou hodnotou	564				
5.	Ostatní finanční náklady	569			2 000.00	
III.	Náklady na transfery		0.00	0.00	0.00	0.00
1.	Náklady vybraných ústředních vládních	571				
2.	Náklady vybraných místních vládních	572				
IV.	Náklady ze sdílených daní a poplatků		0.00	0.00	0.00	0.00
1.	Náklady ze sdílené daně z příjmů	581				
2.	Náklady ze sdílené daně z příjmů	582				
3.	Náklady ze sdílené daně z přidané	584				
4.	Náklady ze sdílených spotřebních daní	585				
5.	Náklady z ostatních sdílených daní a	585				
V.	Daň z příjmů		36 740.00	0.00	0.00	0.00
1.	Daň z příjmů	591	36 740.00			
2.	Dodatečné odvody daně z příjmů	595				

pol.č.	Název položky	účet	1	2	3	4
			BĚŽNÉ OBDOBÍ		MINULÉ OBDOBÍ	
			Hlavní činnost	Hosp. činnost	Hlavní činnost	Hosp. činnost
B.	VÝNOSY CELKEM		21 316 749.28	0.00	22 376 487.81	0.00
I.	Výnosy z činnosti		3 031 312.91	0.00	2 353 675.69	0.00
1.	Výnosy z prodeje vlastních výrobků	601				
2.	Výnosy z prodeje služeb	602	780 020.60		559 075.00	
3.	Výnosy z pronájmu	603	274 479.00		51 156.00	
4.	Výnosy z prodaného zboží	604	300 355.21		422 362.83	
5.	Výnosy ze správních poplatků	605				
6.	Výnosy z místních poplatků	606				
7.	Výnosy ze soudních poplatků	607				
8.	Jiné výnosy z vlastních výkonů	609				
9.	Smluvní pokuty a úroky z prodlení	641				
10.	Jiné pokuty a penále	642				
11.	Výnosy z odepsaných pohledávek	643				
12.	Výnosy z prodeje materiálu	644				
13.	Výnosy z prodeje dlouhodobého	645				
14.	Výnosy z prodeje dlouhodobého	646				
15.	Výnosy z prodeje pozemků	647				
16.	Čerpání fondů	648	1 645 390.10		1 321 081.22	
17.	Ostatní výnosy z činnosti	649	31 068.00		0.64	

11.9 Účetní výkazy

pol.č.	Název položky	1		2		3		4	
		BĚŽNÉ OBDOBÍ				MINULÉ OBDOBÍ			
		Hlavní činnost		Hosp. činnost		Hlavní činnost		Hosp. činnost	
II.	Finanční výnosy	11 436.37		0.00		12 812.12		0.00	
1.	Výnosy z prodeje cenných papírů a podílů	661							
2.	Úroky	662	10 466.29			11 349.66			
3.	Kurzové zisky	663	970.08			1 462.46			
4.	Výnosy z přecenění reálnou hodnotou	664							
5.	Výnosy z dlouhodobého finančního	665							
6.	Ostatní finanční výnosy	669							
III.	Výnosy z daní a poplatků	0.00		0.00		0.00		0.00	
1.	Výnosy z daně z příjmů fyzických osob	631							
2.	Výnosy z daně z příjmů právnických osob	632							
3.	Výnosy ze sociálního pojištění	633							
4.	Výnosy z daně z přidané hodnoty	634							
5.	Výnosy ze spotřebních daní	635							
6.	Výnosy z majetkových daní	636							
7.	Výnosy z energetických daní	637							
8.	Výnosy z daně silniční	638							
9.	Výnosy z ostatních daní a poplatků	639							
IV.	Výnosy z transferů	18 274 000.00		0.00		20 010 000.00		0.00	
1.	Výnosy vybraných ústředních vládních	671							
2.	Výnosy vybraných místních vládních	672	18 274 000.00			20 010 000.00			
V.	Výnosy ze sdílených daní	0.00		0.00		0.00		0.00	
1.	Výnosy ze sdílené daně z příjmů fyzických	681							
2.	Výnosy ze sdílené daně z příjmů	682							
3.	Výnosy ze sdílené daně z přidané	684							
4.	Výnosy ze sdílených spotřebních daní	685							
5.	Výnosy ze sdílených majetkových daní	686							
6.	Výnosy ze sdílené silniční daně	688							
C.	VÝSLEDEK HOSPODAŘENÍ								
1.	Výsledek hospodaření před zdaněním		335 339.37	0.00		546 145.56		0.00	
2.	Výsledek hospodaření účetního období		298 599.37	0.00		546 145.56		0.00	


 ZÁPADOČESKÁ GALERIE V PLZNI,
 příspěvková organizace
 Pražská 13
 301 00 Plzeň
 -4-



12

**KONTROLNÍ
ČINNOST**

12.1 Vnitřní kontrolní činnost

Vnitřní kontrolní systém v organizaci vychází ze zákona č. 320/2002 Sb. a prováděcí vyhlášky č. 416/2004 Sb. v platném znění. Je upraven vnitropodnikovou směrnicí o finanční kontrole, která stanoví povinnosti a odpovědnost jednotlivých zaměstnanců.

V rámci ročního plánu kontrolní činnosti byly uskutečněny následující kontroly:

- kontrola dodržování termínů výstav a doprovodných programů
- kontrola přípravy nákupní komise
- kontrola docházky
- kontrola odesílání termínovaných žádostí o dotace a jejich plnění
- kontrola vedení ekonomické agendy
- kontrola otevírací doby výstavních sání
- kontrola provedení inventarizace sbírek
- kontrola dodržování ustanovení Směrnice o finanční kontrole
- kontrola správy CES a DEMUS
- kontrola v oblasti obsahu a realizace doprovodných kulturních programů
- kontrola aktuálního stavu webových stránek galerie
- kontrola činnosti edukačního oddělení
- kontrola pracovních činností kurátorského oddělení
- kontrola práce v depozitáři
- kontrola dodržování podmínek u dlouhodobých zápůjček
- kontrola hlavní pokladny, cenin, cestovních příkazů
- kontrola dodržování termínů účetní uzávěrky
- kontrola dodržování termínů v oblasti mzdové agendy
- kontrola provedení inventarizace majetku
- kontrola práce v oblasti správy budov
- kontrola stavu zásob a prodaného zboží v pokladnách výstavních sání
- kontrola účetních předkontaků v pokladně
- kontrola dodržování limitu pokladen výstavních sání

V roce 2012 nebyly v rámci vnitřních kontrol zjištěny závažné nedostatky.

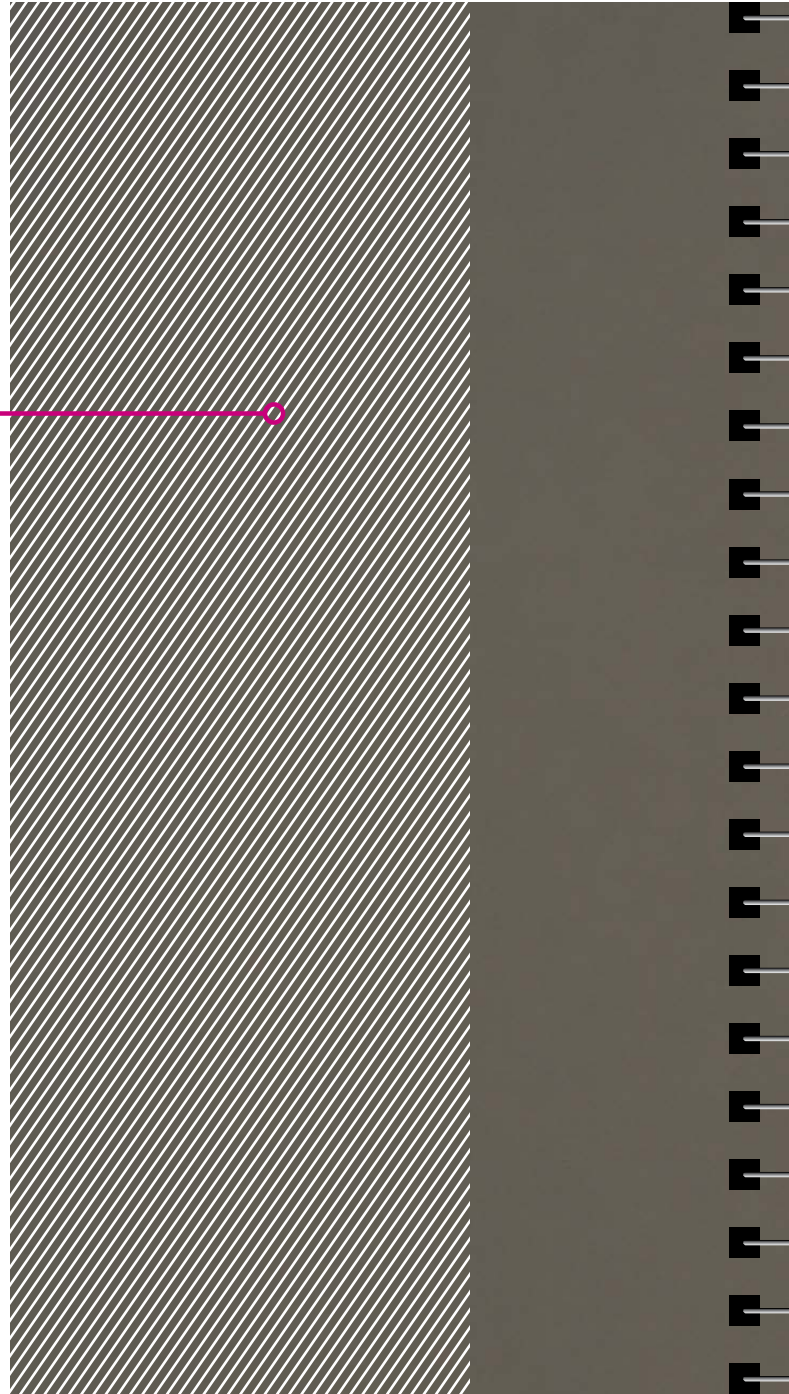
12.2 Vnější kontroly finančního charakteru

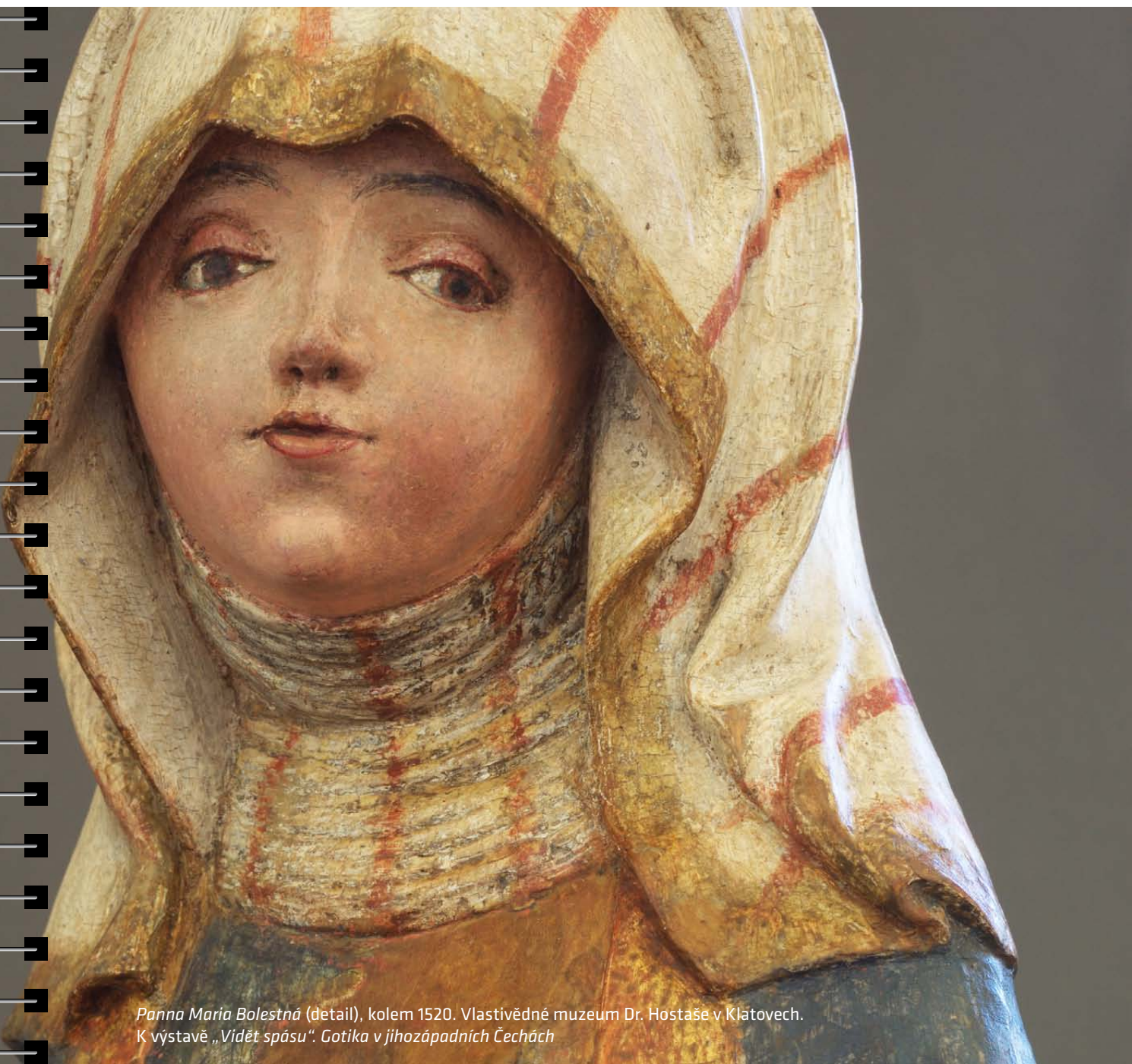
Vnitřní kontrolní systém v organizaci vychází ze zákona č. 320/2002 Sb. a prováděcí vyhlášky č. 416/2004 Sb. v platném znění. Je upraven vnitropodnikovou směrnicí o finanční kontrole, která stanoví povinnosti a odpovědnost jednotlivých zaměstnanců.

V rámci ročního plánu kontrolní činnosti byly uskutečněny následující kontroly:

- **Všeobecná zdravotní pojišťovna České republiky provedla kontrolu placení pojistného a dodržování ostatních povinností plátce pojistného dle příslušných ustanovení zák. č. 592/1992 Sb., o pojistném na všeobecné zdravotní pojištění a zák. č. 48/1997 Sb. V kontrolovaném období od 1. 8. 2009 do 30. 4. 2012 nebyly zjištěny nedostatky.**
- **Statutární město Plzeň provedlo namátkovou veřejnosprávní dokladovou kontrolu vyúčtovaných dotací poskytnutých na projekty *Loos - Plzeň - souvislosti a Věci umění, věci doby. Skupina 42*. V kontrolovaných oblastech nebyly zjištěny nedostatky.**

13 **VÝHLED
NA PŘÍŠTÍ ROK**





*Panna Maria Bolestná (detail), kolem 1520. Vlastivědné muzeum Dr. Hostaše v Klatovech.
K výstavě „Vidět spásu“. Gotika v jihozápadních Čechách*

13. 1 Odborné oddělení

13. 1. 1 Výstavní činnost / plán výstav na rok 2013

- **Palmy na Vltavě**

Primitivismus, mimoevropské kultury a české výtvarné umění 1850–1950

30. 1. – 28. 4. 2013 / výstavní síň Masné krámy

autor: Tomáš Winter

kurátorka za ZČG: Ivana Jonáková

- **Svět chce být klamán**

Fikce a mystifikace v umění 19. století

13. 2. – 5. 5. 2013 / výstavní síň „13“

autoři: Eva Bendová, Vít Vlnas

kurátor za ZČG: Petr Jindra

spolupráce: Národní galerie v Praze

- **Ludmila Padrtová / Gesto, pohyb, barva**

Dílo 1951–2012

17. 5. – 11. 8. 2013 / výstavní síň „13“

autoři: Ladislav Daněk, Zdenek Primus

kurátorka za ZČG: Marcela Štýbrová

- **„Vzpomínka na krajinu, kterou jsem nikdy neviděl.“**

České umění 1905–1939 ze sbírek Národní galerie v Praze

24. 5. – 18. 8. 2013 / výstavní síň Masné krámy

autorka: Helena Musilová

kurátorka za ZČG: Petra Kočová

• **Mikoláš Aleš v Plzni**

30. 8. – 3. 11. 2013 / výstavní síň Masné krámy
autoři: Ivana Jonáková, Petr Domanický, Roman Musil, Jarmila Štogrová
kurátorka: Ivana Jonáková

• **Umírám a budím se znovu**

Grafický design Roberta V. Nováka

23. 8. – 10. 11. 2013 / výstavní síň „13“
autor: Tomáš Pospiszyl
kurátorka za ZČG: Petra Kočová

• **„Vidět spásu“**

Gotika v jihozápadních Čechách

27. 11. 2013 – 23. 2. 2014 / výstavní síň Masné krámy
autoři: Petr Jindra, Aleš Mudra, Michaela Ottová, Jan Royt
kurátor za ZČG: Petr Jindra

• **Architektura šedesátých let v Plzni**

20. 11. 2013 – 9. 2. 2014 / výstavní síň „13“
autor: Petr Domanický

13. 1. 2 Ediční činnost / ediční plán na rok 2013

1/ Palmy na Vltavě

Primitivismus, mimoevropské kultury a české výtvarné umění 1850–1950

autor: Tomáš Winter

vydavatel: nakladatelství Arbor vitae v Řevnicích a Západočeská galerie v Plzni

2/ Svět chce být klamán

Fikce a mystifikace v umění 19. století

editor: Eva Bendová, Vít Vlnas

texty: Eva Bendová – Kateřina Svatoňová, Markéta Dlábková, Jiří Rak – Vít Vlnas

vydavatel: Západočeská galerie v Plzni

3/ Ludmila Padrťová / Gesto, pohyb, barva

Dílo 1951–2012

editor: Ladislav Daněk

texty: Ladislav Daněk, Helena Lepičová Meistrová, Martina Pachmanová, Zdenek Primus, Jiří Valoch

vydavatel: Západočeská galerie v Plzni

4/ Mikoláš Aleš v Plzni

editor: Ivana Jonáková

autoři: Ivana Jonáková, Petr Domanický, Roman Musil, Jarmila Štogrová

vydavatel: Západočeská galerie v Plzni

5/ Umírám a budím se znovu

Grafický design Roberta V. Nováka

autor: Tomáš Pospiszyl

vydavatel: Západočeská galerie v Plzni

6/ „Vidět spásu“

Gotika v jihozápadních Čechách

editoři: Petr Jindra, Jan Royt, Michaela Ottová

autoři: Jan Anderle, Ondřej Faktor, Vladimír Horpeniak, Petr Jindra, Viktor Kubík, Jiří Kuthan, Jan Lhoták, Jan Mergl, Aleš Mudra, Michaela Ottová, Jan Royt, Michal Tejček

vydavatel: nakladatelství Arbor vitae v Řevnicích a Západočeská galerie v Plzni

13. 1. 3 Péče o sbírky

- Konzervátorské činnosti: V roce 2013 bude realizován proces vyčištění depozitárních prostor v přízemí budovy depozitu, v nichž byl zaznamenán výskyt plísní, a stejně tak i části podsbírkoy obrazů, která je v těchto prostorech deponována.
- Registr: V závěru roku 2012 byly ve spolupráci s právníčkou ZČG reaktualizovány zápůjční smlouvy, v následujícím roce budou revidovány rovněž smlouvy o reprodukčních právech a smlouvy nakladatelské.
- V rámci programu elektronického zpřístupnění sbírek pokračuje doplňování údajů o sbírkových dílech v programu DEMUS a systematické focení sbírkových děl, aby bylo možno sbírkový fond galerie zařadit do Registru sbírek výtvarného umění – katalogu sbírek členských galerií Rady galerií České republiky.

13. 1. 4 Projekt „Badatelské centrum architektury ZČG“ na Klatovské třídě č. or. 110

V souvislosti se založením sbírky architektury před dvěma lety a s ní spojenou badatelskou výstavní a publikační aktivitou se Západočeská galerie v Plzni, která je v Plzeňském kraji jedinou institucí, jež se profesionálně věnuje architektuře, rozhodla usilovat o získání jednoho z unikátních plzeňských interiérů světově proslulého architekta Adolfa Loose do své správy s cílem provést jeho odbornou restauraci, zpřístupnit jej veřejnosti a v objektu domu provozovat Badatelské centrum pro výzkum architektury 19. a 20. století. Ačkoliv se Plzeň pyšní největším počtem Loosových realizací hned po Vídni, žádný z jím navržených interiérů zatím není veřejnosti přístupný. Třípodlažní byt rodiny Semlerových v zahradním bytovém domě na Klatovské třídě č. or. 110 je završením skupiny loosovských bytů v Plzni a svou koncepcí připomíná slavnou Müllerovu vilu v Praze vybudovanou o něco dříve. Interiér byl realizován dle návrhu Loosova spolupracovníka a pokračovatele Heinricha Kulky na základě prvotního návrhu Adolfa Loose.

Celý objekt domu byl ke dni 11. 6. 2012 předán ZČG k hospodaření. V roce 2013 zahájí Západočeská galerie v Plzni přípravu rekonstrukce celého domu a zejména bývalého bytu.

Obsah

1	ÚVOD	4
1.1	Slovo ředitele	6
1.2	Základní údaje	8
1.3	Organizační struktura	9
1.4	Personální údaje	10
2	SBÍRKY	12
2.1	Stav	14
2.1.1	Profil sbírek	14
2.1.2	Rozsah sbírek k 31. 12. 2012 dle počtu inventárních čísel v jednotlivých podsbírkách (včetně vyřazených čísel)	14
2.1.3	Rozsah sbírek k 31. 12. 2012 dle počtu inventárních čísel v jednotlivých podsbírkách (skutečný stav)	15
2.2	Prezentace sbírek	15
2.2.1	Situace	15
2.2.2	Zápůjčky	16
2.2.3	Přehled zápůjček	17
2.2.4	Sbírky na webových stránkách galerie	18
2.2.5	Publikace děl v literatuře	18
2.3	Akvizice	18
2.3.1	Úvod	18
2.3.2	Nejvýznamnější akvizice	18
2.3.3	Seznam získaných sbírkových předmětů a způsob jejich nabytí	19
2.3.4	Úbytky ze sbírek	19
2.3.5	Celková částka vydaná na akviziční činnost v roce 2012	22
2.4	Péče o sbírky	22
2.4.1	Konzervátorské oddělení	22
2.4.2	Evidence a dokumentace	22
2.4.3	Dokumentace	23
2.5	Zajištění badatelské činnosti	23
3	VÝSTAVY	24
3.1	Úvod	26
3.2	Počet výstav a odborná spolupráce	26
3.3	Významný výstavní počin	27
3.4	Přehled a charakteristika výstav v roce 2011–2012	28

4	PUBLIKACE	40
4.1	Ediční činnost ZČG	42
4.2	Přehled publikací vydaných ZČG v roce 2012	43
4.2.1	Publikace vydané ZČG samostatně	43
4.2.2	Publikace vydané ZČG ve spolupráci s jiným nakladatelstvím	44
4.3	Oceněné publikace	45
5	ODBORNÁ ČINNOST GALERIE	46
5.1	Úvod	48
5.2	Odborná a publikační práce	48
5.2.1	Publikační činnost odborných pracovníků	48
5.2.2	Výstavy autorsky připravené odbornými pracovníky galerie	49
5.2.3	Přednáškové a vzdělávací aktivity	49
5.2.4	Členství v odborných komisích a radách	52
6	PROJEKTY	54
6.1	Dům manželů Oskara a Jany Semlerových	56
6.1.1	Dům manželů Oskara a Jany Semlerových na Klatovské třídě č. or. 110 v Plzni	56
6.1.2	Stručný přehled vývoje projektu za rok 2012	56
6.2	Projekt publikace <i>Plzeň. Průvodce architekturou města od počátku 19. století do současnosti / Pilsen. Guide through the architecture of the town from the beginning of the 19th century to present day</i>	57
7	VZDĚLÁVÁNÍ A KULTURNÍ PROGRAMY	58
7.1	Úvod	60
7.2	Typy kulturně-vzdělávacích programů, jejich cílové skupiny a návštěvnost	60
7.2.1	Doprovodné programy k výstavám	60
7.2.2	Samostatné pořady	63
7.3	Typy edukačních programů, jejich cílové skupiny a návštěvnost	64
7.3.1	Teoretické programy	64
7.3.2	Praktické programy	66
8	VEŘEJNOST	68
8.1	Návštěvníci	70
8.2	Spolupráce	72
8.3	Komunita	72
8.3.1	Podíl instituce na kulturním životě komunity	73
8.3.2	Spolupráce se sociálními organizacemi	73

9	KNIHOVNA	74
9.1	Status knihovny	76
9.2	Služby knihovny	76
9.3	Stav knihovního fondu	76
10	PUBLIC RELATIONS	78
10.1	Úvod	80
10.2	Spolupráce s partnery	80
10.3	Spolupráce s médii	80
10.3.1	Obecný přehled	80
10.3.2	Přehled ohlasů v celostátním tisku	82
10.4	Propagace	84
11	HOSPODAŘENÍ GALERIE V ROCE 2012	86
11.1	Rozpočet 2012	88
11.2	Vývoj hospodaření v letech 2009–2012	89
11.3	Pohledávky / závazky	90
11.4	Přehled vybraných nákladů	90
11.5	Vícezdrojové financování	91
11.6	Odměňování v letech 2010–2012	92
11.7	Spravovaný majetek	92
11.8	Použité investiční prostředky	93
11.9	Účetní výkazy	94
12	KONTROLNÍ ČINNOST	101
12.1	Vnitřní kontrolní činnost	102
12.2	Vnější kontroly finančního charakteru	103
13	VÝHLED NA PŘÍŠTÍ ROK	104
13.1	Odborné oddělení	106
13.1.1	Výstavní činnost / plán výstav na rok 2013	106
13.1.2	Ediční činnost / ediční plán na rok 2013	108
13.1.3	Péče o sbírky	109
13.1.4	Projekt „Badatelské centrum architektury ZČG“ na Klatovské třídě č. or. 110	109



Západočeská galerie v Plzni, příspěvková organizace

Výroční zpráva za rok 2012

Redakce: Petr Jindra

Jazyková redakce: Lenka Jindrová

Grafická úprava: Dragon Print, s. r. o.

Autoři fotografií: Karel Kocourek, Ondřej Příbyl, Marek Vajchr, Eva Reitspiesová, Marcela Štýbrová

Tisk: Dragon Print, s. r. o.

Vydala: Západočeská galerie v Plzni, příspěvková organizace



2000

2001

2002

2003

2004

2005

2006

2007

2008

2009

2010

2011

2012

2013

2014

2015

2016

2017

2018

2019

2020

2021

2022

2023

2024

2025

2026

2027

2028

2029

2030

2031

2032

2033

2034

2035

2036

2037

2038

2039

2040

2041

2042

2043

2044

2045

2046

2047

2048

2049

2050

2051

2052

2053

2054

2055

2056

2057

2058

2059

2060

2061

2062

2063

2064

2065

2066

2067

2068

2069

2070

2071

2072

2073

2074

2075

2076

2077

2078

2079

2080

2081

2082

2083

2084

2085

2086

2087

2088

2089

2090

2091

2092

2093

2094

2095

2096

2097

2098

2099