

zč
G

Západočeská galerie v Plzni



Výroční zpráva za rok 2017

Návštěvníci vstupují do výstavy *Tenkrát v Evropě. Čeští umělci v totalitních režimech 1938–1953*, výstavní síň Masné krámy, 22. 9. 2017 – 21. 1. 2018

zč / **G** Západočeská galerie v Plzni

1 ÚVOD





Ředitel ZČG Roman Musil v doprovodu náměstka hejtmána pro oblast kultury a památkové péče Martina Baxy a historičky umění Hany Rousové na vernisáži výstavy *Tenkrát v Evropě. Čeští umělci v totalitních režimech 1938–1953*, výstavní síň Masné krámy, 22. 9. 2017 – 21. 1. 2018

1.1 Slovo ředitele

Západočeská galerie v Plzni zaznamenala v roce 2017 celou řadu významných pracovních událostí a úspěchů. V rámci žádostí o dotace jsme získali na výstavní a akviziční program celkem 1,386 mil. Kč. Náš zřizovatel Plzeňský kraj nám poskytl finanční příspěvek ve výši 3 mil. Kč na opravu fasád Masných krámů a zároveň přislíbil poskytnout finanční prostředky na další fázi rekonstrukce objektu Klatovská 110 tak, aby s finanční dotací od IROPu, kterou jsme získali v závěru roku 2016 ve výši 30 mil. Kč, bylo možné tento činžovní dům, kde se nachází Semlerova rezidence, již kompletně opravit a zpřístupnit veřejnosti.

Navázali jsme důležitou spolupráci se Slovenskou národní galerií v Bratislavě, která by měla být naplňována nejen prostřednictvím vzájemné umělecké výměny, ale také v plánované přípravě významného výstavního a publikačního projektu *Z akademie do přírody. Podoby krajinomalby ve střední Evropě 1860-1890*, který bude uveden v závěru roku 2018 v Západočeské galerii v Plzni a posléze reprízován ve Slovenské národní galerii v Bratislavě.

V součinnosti s Uměleckoprůmyslovým museem v Praze a Velvyslanectvím ČR ve Washingtonu pracujeme na přípravě výstavy věnované umění české meziválečné moderny pro USA. Ve spolupráci s prestižním londýnským nakladatelstvím Scala Arts & Heritage Publishers připravujeme v edici Director's Choice, která představuje významná muzea a galerie pohledem jejich ředitelů, publikaci o Západočeské galerii, jež bude distribuována v západní Evropě a USA.

Posílili jsme edukační oddělení o jednoho pracovníka, což nám umožnilo rozšířit nabídku našich programů pro veřejnost, zejména pro školy, rodiče s dětmi a seniory. Pracovali jsme na přípravě výstavních a publikačních projektů na rok 2018, který je spjatý se dvěma z tzv. osmičkových výročí 20. století: založením Československé republiky v roce 1918 a Pražským jarem 1968. Připravili jsme dva nové strategické materiály: Konceptci sbírkotvorné činnosti Západočeské galerie v Plzni na období 2017–2021 a Systémové shrnutí současného stavu Západočeské galerie v Plzni a jejích rozvojových možností za stávající situace. Druhý z uvedených dokumentů vznikl jako součást nové Strategie Západočeské galerie v Plzni na léta 2017–2021 a pojednává o nové budově galerie. Západočeská galerie v Plzni v roce 2017 získala při rozšiřování sbírek na základě žádosti plnou finanční podporu z Akvizičního fondu nově zřízeného MK ČR (viz 2. 3. 2. 1). Galerie rovněž získala Uměleckou cenu města Plzně za významnou kulturní událost roku 2016, konkrétně za výstavu a publikaci *Zmizelá Plzeň*.

Za nejdůležitější událost roku 2017 však považuji to, že byl na Zastupitelstvu Plzeňského kraje a na Zastupitelstvu města Plzně schválen návrh Memoranda o spolupráci mezi Ministerstvem kultury ČR, Plzeňským krajem a statutárním městem Plzní při realizaci výstavby nové budovy Západočeské galerie v Plzni. Ministerstvo se přitom zavázalo, že za konkrétně stanovených podmínek podpoří tento projekt až do výše 60 % finančních nákladů. Tento závažný krok poskytuje po osmi letech, které uplynuly od vyhlášení a vyhodnocení veřejné architektonické soutěže na tento projekt, naději pro to, aby se nová budova konečně postavila.

Mgr. Roman Musil
ředitel Západočeské galerie v Plzni, p. o.

1. 2 Základní údaje

Název: Západočeská galerie v Plzni, příspěvková organizace

Zřizovatel: Plzeňský kraj

Forma právní subjektivity: Příspěvková organizace

Sídlo: Pražská 13, 301 00 Plzeň

Tel.: 377 908 511

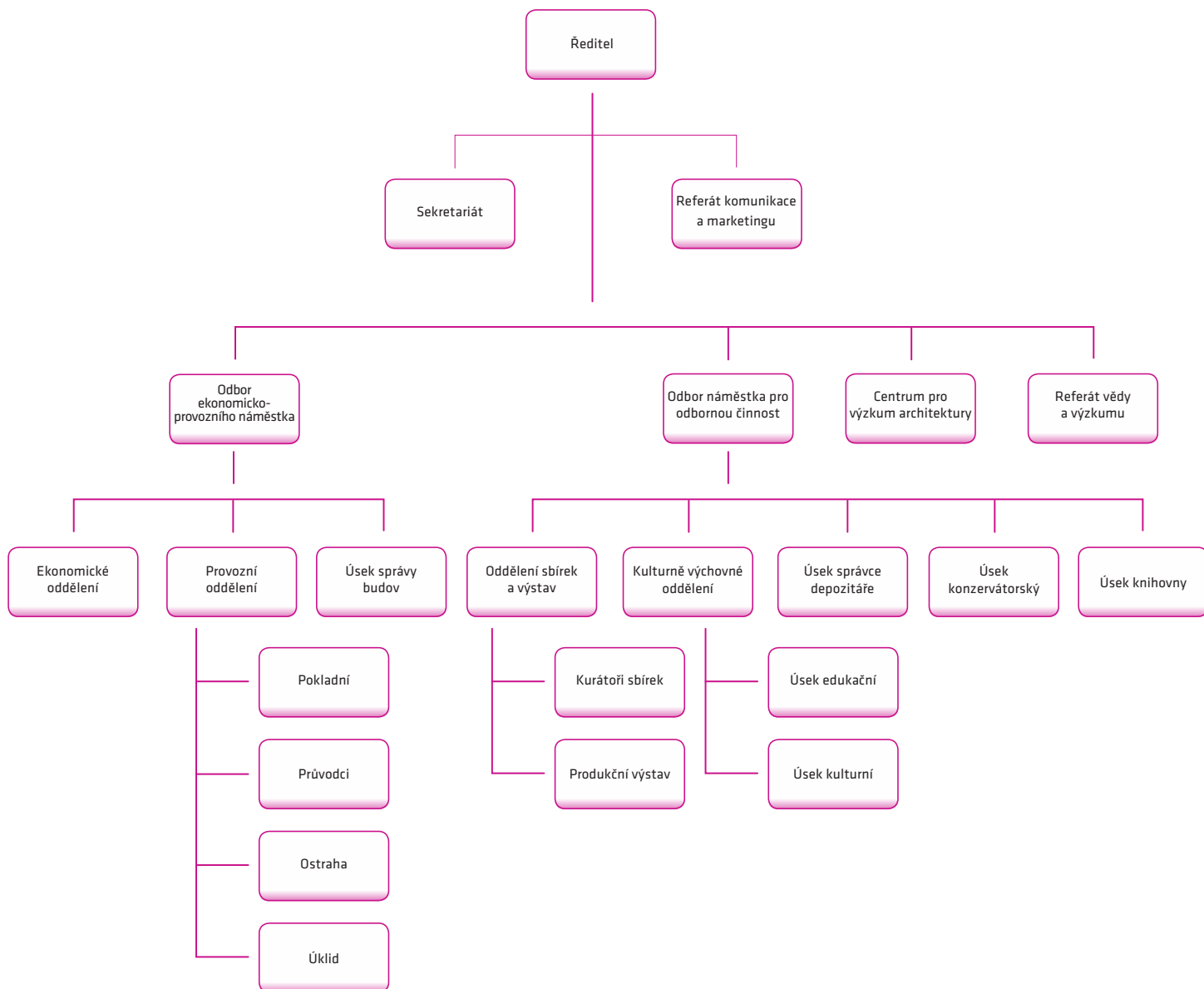
Fax: 377 908 510

E-mail: info@zpc-galerie.cz

www.zpc-galerie.cz

Západočeská galerie v Plzni sídlí ve čtyřech budovách, které jsou kulturními památkami. Tři budovy se nacházejí v centru Plzně. Výstavní síň Masné krámy je ve výhradním vlastnictví zřizovatele – Plzeňského kraje, dům Pražská 16 je zcela ve vlastnictví města Plzně a dům Pražská 13 patří z 1/4 zřizovateli a ze 3/4 statutárnímu městu Plzeň. Čtvrtá budova na Klatovské třídě 110 (Semlerova rezidence) byla instituci předána v červnu 2012. Po ukončení rekonstrukce zde bude zpřístupněn celý interiér bytu Oskara Semlera realizovaný podle konceptu A. Loose a také provozováno Centrum pro výzkum architektury. Část interiéru byla zpřístupněna od listopadu 2015. Objekt je ve vlastnictví Plzeňského kraje.

1.3 Organizační struktura



1. 4 Personální údaje

Ve vykazovaném období měla Západočeská galerie v Plzni 31,027 přepočtených zaměstnanců.

1. 5 Seznam zaměstnanců galerie v roce 2017

Ředitelství ZČG

Ředitel galerie:

Mgr. Roman Musil

Statutární zástupce ředitele:

Ing. Lud'ka Kozibratková

Odborný náměstek ředitele:

Mgr. Ivana Jonáková

Sekretariát:

Lenka Kolářová

Pracovník PR:

Mgr. Eva Reitspiesová

Odborní pracovníci

Kurátor sbírkových fondů, pracovník pro vědu a výzkum:

Mgr. Petr Jindra

Kurátor sbírkových fondů:

Mgr. Petra Kočová, Ph.D., Ing. arch. Petr Domanický

Lektor, kurátor:

Mgr. Marcela Štýbrová

Edukační pracovník:

Mgr. Iveta Řežábková (od 17. 7. 2017)

Kulturněvýchovný pracovník:

Mgr. Jiří Hlobil

Správce depozitáře:

Mgr. Jaroslav Pašek

Konzervátoři:

Jan Jirka, Miroslav Tázler

Dokumentace, knihovna:

Bc. Veronika Popelková

Ekonomický a provozní odbor

Účetní:

Věra Šiková

Správce budov:

Ing. Jan Brčák

Pokladní:

Jana Ludvíková, Iva Čechová, Marie Komorousová,
Jaroslava Michalová, Olga Martínková

Průvodkyně:

Marie Kantorová, Marie Šťastná

Ostraha:

Rostislav Kuba, Josef Šik, Petr M. Teichmann,
František Tolma, Jana Tolmová, Rostislav Vybíral,
Ladislav Zámeček

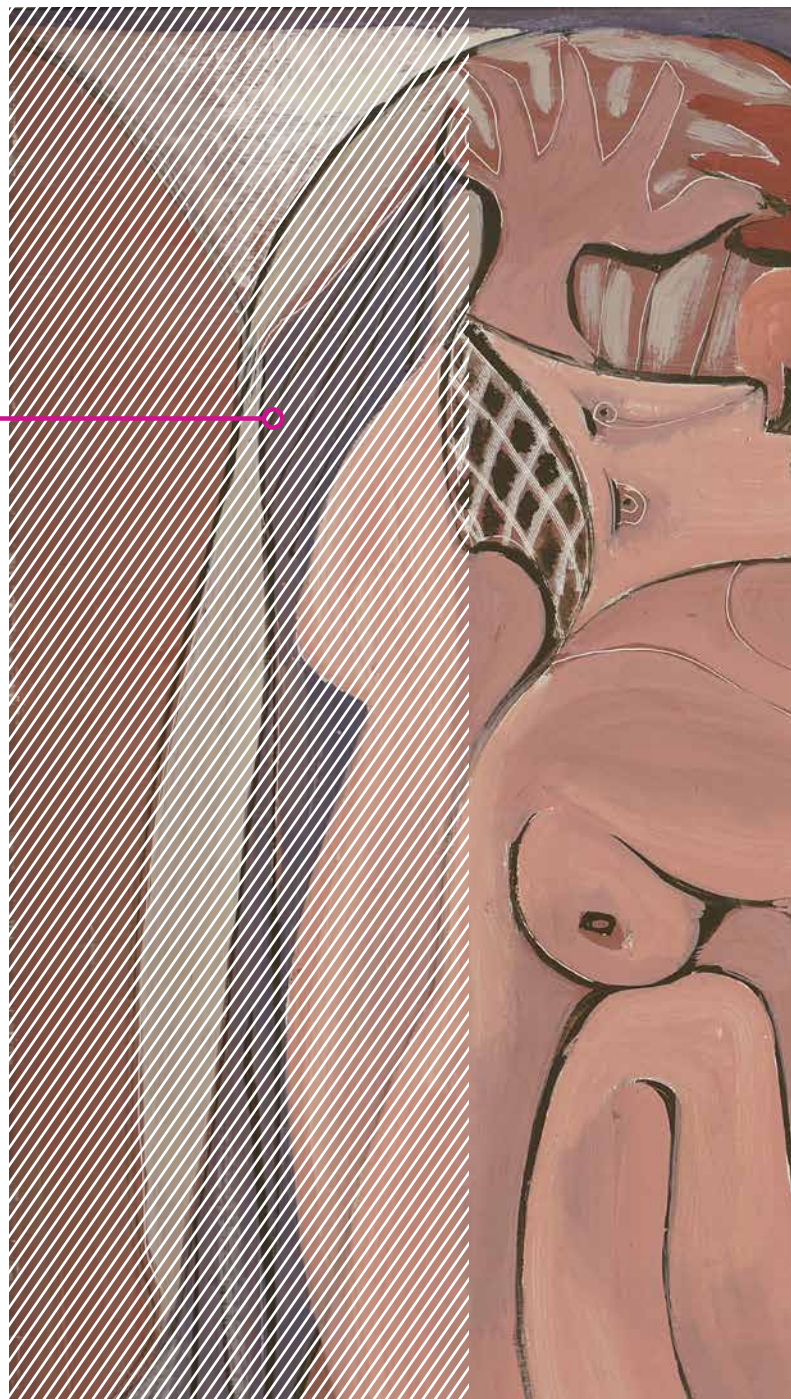
Úklid:

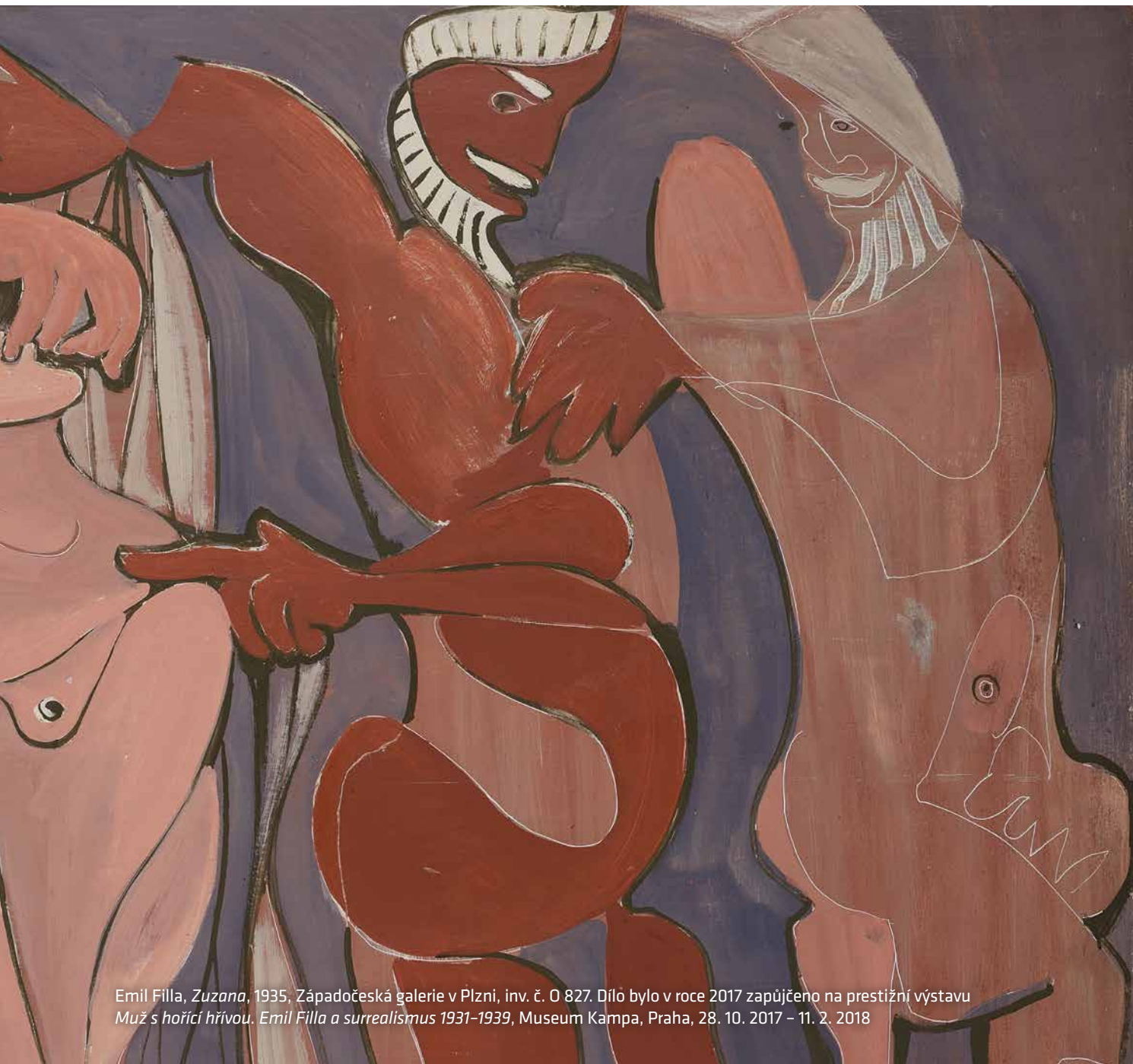
Alena Kepková, Marie Reitingerová

Externí pracovníci:

Eva Alblová, František Klečka, Jana Lexová,
Dana Zítková, Miloslava Nová, Josef Matas

2 SBÍRKY





Emil Filla, *Zuzana*, 1935, Západočeská galerie v Plzni, inv. č. O 827. Dílo bylo v roce 2017 zapůjčeno na prestižní výstavu *Muž s hořící hřívou. Emil Filla a surrealismus 1931-1939*, Museum Kampa, Praha, 28. 10. 2017 – 11. 2. 2018

2. 1 Stav

2. 1. 1 Profil sbírek

Sbírky ZČG patří k významným uměleckým fondům v České republice. Jejich těžištěm je umění české provenience, zejména z období 19. století a první poloviny 20. století. Kresba a malba 19. století, umění přelomu století a umění předválečné a meziválečné moderny (zejména český kubismus) tvoří ucelené, mimořádně hodnotné soubory s díly nejvýznamnějších umělců (Karel Purkyně, Antonín Chitussi, Václav Brožík, Mikoláš Aleš, Jan Preisler, Antonín Slavíček, Jan Štursa, Bohumil Kubišta, Emil Filla, Otto Gutfreund, Jan Zrzavý, Rudolf Kremlíčka, František Tichý, Jindřich Štýrský, Toyen a další). Ojedinelá díla vysoké kvality obsahuje rovněž početně skromnější sbírka starého umění zahrnující období 14.–18. století (Mistr Madony z Dýšiny, Mistr I. W., Cornelis Schut, Johan Joseph Zoffany, Matyáš Bernard Braun, Ignác František Platzer aj.).

Významnou součástí sbírek je kolekce regionálního umění 19. a 20. století (Josef Mandl, Augustin Němejc, bratři Špillarové, meziválečná tvorba členů Sdružení západočeských výtvarných umělců v Plzni). Sbírky ZČG tvoří vesměs díla spojená s českým prostředím, přesto zahrnují i významné příklady zahraniční, zejm. střeoevropské produkce (Luma von Flesch-Brunningen, Gabriel von Max, Emil Nolde). Sbírky jsou systematicky doplňovány prostřednictvím nákupů a darů s ohledem na jednotlivé soubory děl, které mají potenciál vytvořit početně a kvalitativně dobře založenou samostatnou sbírku v rámci vývoje střeoevropského, českého i regionálního umění či v rámci souboru děl jednotlivých uměleckých individualit.

2. 1. 2 Evidence sbírek

Sbírka ZČG je zapsána v Centrální evidenci sbírek (CES), číslo GZP/001-06-25/007001. Sbírka je rozdělena podle výtvarného druhu, respektive materiálu, na 5 podsbírek:

- Architektura (A)
- Plastika (P)
- Obrazy (O)
- Kresby (K)
- Grafika (G)

Evidence sbírkových předmětů je dvoustupňová, tj. chronologická (přírůstková kniha) a systematická (inventární knihy + katalogizační karty). Dokumentace a evidence sbírek je paralelně vedena v programu DEMUS01. Databázi doplňují průběžně kurátorky galerie Mgr. Ivana Jonáková a Mgr. Petra Kočová.

V souvislosti s předáním údajů o instituci a sbírkách do databáze *Registr sbírek výtvarného umění – katalog sbírek členských galerií Rady galerií České republiky* (<http://rgcr.cz/registr-sbirek-vytvarneho-umeni/>), provedli kurátoři jednotlivých podsbírek revizi údajů o sbírkových předmětech.

2. 1. 3 Přehled evidence sbírek za rok 2017 (stav k 31. 12. 2017)

Počet zapsaných přírůstkových čísel v Přírůstkové knize v roce 2017:	34
Počet zapsaných inventárních čísel v Inventárních knihách v roce 2017:	34
Počet všech inventárních čísel zapsaných k 31. 12. 2017 v databázi DEMUS01:	5 244
Počet inventárních čísel zapsaných v databázi DEMUS01 v roce 2017:	34

2. 1. 4 Rozsah sbírek k 31. 12. 2017 dle počtu inventárních čísel v jednotlivých podsbírkách (včetně vyřazených čísel)

Architektura (A)	37
Plastika (P)	354
Obrazy (O)	1 880
Kresby (K)	1 640
Grafika (G)	1 333
Celkem	5 244

2. 1. 5 Rozsah sbírek k 31. 12. 2017 dle počtu inventárních čísel v jednotlivých podsbírkách (skutečný stav)

Architektura (A)	36
Plastika (P)	270
Obrazy (O)	1 538
Kresby (K)	1 458
Grafika (G)	1 269
Celkem	4 571

2. 1. 6 Úbytky ze sbírek

V roce 2017 nedošlo k žádnému úbytku ze sbírek ZČG.

2. 2 Prezentace sbírek

2. 2. 1 Situace

Od vzniku a následného zpřístupnění galerie v letech 1953–1954 až do roku 1985 byla stálá expozice úzkého výběru sbírkového fondu galerie umístěna ve výstavních sálech budovy Západočeského muzea v Plzni, kde měla galerie v prvních desetiletích své existence provizorní administrativní a expoziční zázemí. V sedmdesátých a devadesátých letech získala galerie výstavní prostory pro krátkodobé výstavy, nikoli však pro stálou expozici svých sbírek. ZČG proto očekává realizaci projektu vlastní budovy dle vítězného projektu Veřejné architektonické soutěže o návrh řešení nové budovy Západočeské galerie v Plzni z roku 2009 v prostoru U Zvonu,¹ jež jí umožní představit veřejnosti své sbírky v trvalé podobě v moderní expozici (viz 6. 2).

2. 2. 2 Zpřístupňování sbírek

ZČG zpřístupňuje veřejnosti díla ze svých sbírek (a) jednotlivě prostřednictvím jejich začlenění do určitých tematických výstav, (b) výstavami badatelsky zpracovávajícími části sbírkového fondu a (c) prostřednictvím programu *Jedno dílo / jeden svět*.

V rámci tohoto programu je vždy první středu v měsíci (s výjimkou období instalace výstav) vybrané sbírkové dílo vystaveno na jeden den v rámci krátkodobých expozic a současně představeno veřejnosti prostřednictvím odborného výkladu kurátora.

V roce 2017 ZČG realizovala celkem 9 těchto pořadů, na nichž představila díla ze všech pěti podsbírek (architektura, plastika, obrazy, kresba a grafika). Přednášky k vystaveným dílům vyslechlo 170 posluchačů.



Přednáška v rámci programu *Jedno dílo / jeden svět*. Kurátorka ZČG Petra Kočová představuje obraz Jaroslava Věšína *Přerušená jízda*, 1894, výstavní síň Masné krámy, 1. 11. 2017.

¹ Viz Petr Domanický (ed.): *Katalog Veřejné architektonické soutěže o návrh řešení nové budovy Západočeské galerie v Plzni 2009*, Plzeňský kraj – Západočeská galerie v Plzni, Plzeň 2010.

Dílo: Václav Jansa, soubor obrazů *Stará Plzeň*, 1905

Datum: 4. 1.

Přednášející: Petr Domanický, Ivana Jonáková

Návštěvnost: 31



Dílo: František Bílek, *Dobrý pastýř*, 1900

Datum: 1. 2.

Přednášející: Petr Jindra

Návštěvnost: 18

Dílo: Jindřich Štyrský, *Kořeny*, 1934

Datum: 1. 3.

Přednášející: Petra Kočová

Návštěvnost: 24



Dílo: Jan Preisler, *Studie k Cyklu o dobrodružném rytíři*, 1897-1898

Datum: 5. 4.

Přednášející: Ivana Jonáková

Návštěvnost: 10



Dílo: Jan Kotěra, *Návrh domu v Plzni*, 1897

Datum: 7. 6.

Přednášející: Petr Domanický

Návštěvnost: 36

Dílo: Bohumil Kubišta, *Zátíší z chléva*, 1910

Datum: 2. 8.

Přednášející: Petr Jindra

Návštěvnost: 14



Dílo: Adriena Šimotová, *Dotyk židle I*, 1990

Datum: 4. 10.

Přednášející: Marcela Štýbrová

Návštěvnost: 20



Dílo: Jaroslav Věšín, *Přerušená jízda*, 1894

Datum: 1. 11.

Přednášející: Petra Kočová

Návštěvnost: 12

Dílo: Křesílka architekta Karla Lhoty a malíře Josefa Hodka

Datum: 6. 12.

Přednášející: Petr Domanický

Návštěvnost: 5



Celková návštěvnost: 170.

2. 2. 3 Zápůjčky

Sbírkové předměty ZČG jsou prostřednictvím dlouhodobých zápujček zastoupeny například ve stálých expozicích Muzea církevního umění Plzeňské diecéze v Plzni, Národní galerie v Praze (středověké a moderní umění) či Uměleckoprůmyslového muzea v Praze (expozice Český kubismus v Domě U Černé Matky Boží), početnější soubor děl je základem monografických expozic v rodném domě Augustina Němejce v Nepomuku (Městské muzeum a galerie Nepomuk) a v Galerii bratří Špillarů v Domažlicích. Pro krátkodobé výstavy v galeriích a muzeích na území ČR bylo v roce 2017 zapůjčeno 161 sbírkových předmětů do 17 institucí.

Přehled zápujček

Instituce / termín	Výstava / kurátor	obrazy / inv. č.	kresby / inv. č.	grafiky / inv. č.	plastiky / inv. č.
Muzeum jižního Plzeňska v Blovicích 30. 11. 2017 – 24. 2. 2018	<i>Alois Moravec – obrazy, grafika, exlibris</i> Kurátor: neuveden	4 / Alois Moravec: O 1260, O 1221 O 1189, O 844			
Galerie umění Karlovy Vary 2. 11. – 31. 12. 2017	<i>Alois Wachsmann. Malířská vášeň pro hazardní hru</i> Kurátorka: Rea Michalová	1 / Alois Wachsmann: O 606			
Galerie výtvarného umění Cheb 4. 10. – 31. 12. 2017	<i>Cirkus pictus. Svět cirkusu v českém umění 1800–1950</i> Kurátor: Tomáš Winter – Pavla Machalíková	1 / František Tichý: O 734	1 / Luděk Marold: K 743		
Muzeum jižního Plzeňska v Blovicích 1. 9. 2017 – 21. 1. 2018	<i>Dvě století Rukopisů zelenohorského a královédvorského</i> Kurátor: neuveden	2 / Augustin Němejce: O 1087 František Ženíšek: O 652	1 / Mikoláš Aleš: K 868	2 / Václav Ignác Leopold Markovský: G 151 Joseph von Führich: G 157	
Obec Libkova Voda / Klášter Želiv 2. 7. – 31. 8. 2017	<i>František Pořícký – malíř, grafik, pedagog</i> Kurátor: kolektiv	3 / František Pořícký: O 1511, O 1512, O 1536	23 / František Pořícký: K 371 K 1471/1–6, 8, 9 K 1472/4, 5, 7, 8, 10 K 1473/1–5 K 1474/2–5		

Instituce / termín	Výstava / kurátor	obrazy / inv. č.	kresby / inv. č.	grafiky / inv. č.	plastiky / inv. č.
Galerie Zdeněk Sklenář, Litomyšl 11. 6. – 9. 7. 2017	<i>Poklady Jana Zrzavého</i> Kurátor: Zdeněk Sklenář	2 / Jan Zrzavý: O 1002, O 1051			
Galerie Tančící dům 15. 11. 2017 – 4. 1. 2018	<i>Sedmičky Josefa Lady 1887, 1957, 2017</i> Kurátor: Lev Pavluch	2 / O 653, O 935			
Galerie Klatovy / Klenová 21. 10. 2017 – 7. 1. 2018	<i>Josef Navrátil</i> Kurátorka: Šárka Leubnerová	14 / Josef Navrátil: DO 56, O 199 O 384, O 571 O 572, O 680 O 681, O 715 O 763, O 849 O 851, O 852 O 948, O 1028			
Museum Kampa 27. 10. 2017 – 11. 2. 2018	<i>Muž s hořící hřívou. Emil Filla wa surrealismus 1931–1939</i> Kurátor: Karel Srp	6 / Emil Filla: O 827, O 902 O 936, O 967 O 956 Toyen: O 702			
Národní galerie v Praze 4. 12. 2017 – 1. 4. 2018	<i>Norbert Grund 1717–1776. Půvab všedního dne</i> Kurátorka: Marcela Vondráčková	1 / Norbert Grund: O 273			
Správa Pražského hradu 6. 10. 2017 – 7. 1. 2018	<i>Světlo v obraze. Český impresionismus – Inspirace blízké i vzdálené</i> Kurátor: kolektivní	15 / František Kaván: O 459 Ludvík Vacátko: DO 20 Josef Ullmann: DO 35 Karel Špillar: O 44 Vratislav Nechleba: O 165 Jan Preisler: O 186 František Kaván: O 274 Otakar Nejedlý: O 970 Jan Preisler: O 579 Antonín Slavíček: O 682 Miloš Jiránek: O 727 Karel Myslбек: O 728 Adolf Kosárek: O 775 Antonín Slavíček: O 921 Viktor Stretti: O 240	1 / Max Švabinský: DK 3		

Instituce / termín	Výstava / kurátor	obrazy / inv. č.	kresby / inv. č.	grafiky / inv. č.	plastiky / inv. č.
Muzeum a galerie v Prostějově 30. 11. 2017 – 4. 2. 2018	<i>Umění secese</i> Kurátorka: Kamila Husaříková	5 / Jakub Obrovský: O 741, O 742, O 743 Alfons Mucha: DO 63 Kaler Špillar: DO 31	1 / Alfons Mucha: K 309		
Severočeská galerie výtvarného umění v Litoměřicích 8. 12. 2017 – 4. 3. 2018	<i>Z dálky / Z blízka. Krajinomalba 19. století. Severní Čechy</i> Kurátorka: Alena Beránková	3 / Adolf Chwala: O 334 Bedřich Havránek: O 665 Alois Bubák: O 657			
Alšova jihočeská galerie v Hluboké nad Vltavou 21. 1. – 16. 4. 2017	<i>Friedrich Feigl. Oko vidí svět</i> Kurátor: Nicholas Sawicki	1 / Friedrich Feigl: O 88			
Krajská galerie výtvarného umění ve Zlíně 1. 3. – 30. 4. 2017	<i>Rudolf Kremlička (1886–1932)</i> Kurátorka: Pavlína Pyšná	8 / Rudolf Kremlička: O 176, O 294, O 817, O 818, O 981, O 1106, O 1049, O 1079			
Muzeum umění Olomouc 23. 3. – 10. 9. 2017	<i>V oplatce jsi všecek tajně. Podoby eucharistického Krista ve vizuální kultuře</i> Kurátorka: Helena Zápalková				2 / Neznámý: P 30 František Bílek: P 82
Oblastní galerie Vysočiny v Jihlavě 18. 5. – 27. 8. 2017	<i>Rudolf Kremlička (1886–1932)</i> Kurátorka: Pavlína Pyšná	8 / Rudolf Kremlička: O 176, O 294, O 817, O 818, O 981, O 1106, O 1049, O 1079			
Galerie Klatovy / Klenová 18. 6. 2017 – 6. 8. 2017	<i>P 89. Dva břehy řeky Léthé</i> Kurátorka: Helena Fenclová	3 / Zdeněk Živný: O 1257, O 1293 Bohumil Sedláček: O 1391			2 / Ladislav Fládr: P 179, P 267

Instituce / termín	Výstava / kurátor	obrazy / inv. č.	kresby / inv. č.	grafiky / inv. č.	plastiky / inv. č.
Divadlo Josefa Kajetána Tyla v Plzni 11. 7. – 20. 8. 2017	<i>Plzeňský salón 2017. Byli mezi námi</i> Kurátor: Jana Potužáková	39 / Karel Březina: O 1421 František Václav Eisenreich: O 132 Alexandr Frank: O 1320 Karel Frauknecht: O 1133 Jan Havlic: O 1162 Vladimír Havlic: O 1397 Milan Hes: O 1057 Josef Hodek: O 1352 František Hora: O 1240 Svatopluk Janke: O 111 Jindřich Janus: O 1375 Alena Koenigsmarková: O 1309 František Koliha: O 8 Jiří Kovařík: O 548, O 1294 Jaroslav Krátký: DO 34 Bronislav Losenický: O 1358 Ota Matoušek: O 1160 Pavel Maur: O 883, O 1077 František Michl: O 1267 Vladimír V. Modrý: O 350, O 1467 Viktor Pešek: O 1442 Václav Pokorný: O 1334 Zdeněk Rumler: O 1456 Stanislav Staněk: O 1184 Josef Šteffel: O 1271 Miroslav Tázler: O 1237 Tetínek Josef: O 1530 Lumír Topinka: O 1186 Josef Vališ: O 1462 Vladimír Venda: O 1402 Václav Vodák: O 885 Karel Votlučka: O 1446 Jan Wenig: O 999, O 1283 Mirko Zdeněk: O 831 Miroslav Zikmund: O 1458			10 / Alena Burešová: P 234 Ladislav Fládr: P 204 Milan Hes: P 256 Jaroslav Hruška: P 92 Zdeněk Jílek: P 149 Václav Koukolíček: P 117 Karel Němec: P 192 Alois Sopr: P 186 Otokar Walter: P 22, P 86
Institucí: 17 Z toho zahraničních: 0	Celkem výstav: 19	Celkem: 118	Celkem: 27	Celkem: 2	Celkem: 14
		Počet zápůjček celkem: 161			

2. 2. 4 Sbírký ZČG na webových stránkách



„Ukázky ze sbírek“ na webových stránkách ZČG

2. 2. 4. 1 Sbírký na webových stránkách ZČG

ZČG na svých internetových stránkách představuje v rubrice „Ukázky ze sbírek“ sbírková díla, která reprezentují historický profil sbírkového fondu (umění 14.–18. století / umění 19. století / umění přelomu 19. a 20. století / česká moderna / meziválečné a poválečné umění) a jednotlivé podsbírký (architektura, plastika, obrazy, kresba, grafika):

<http://www.zpc-galerie.cz/cs/ukazky-ze-sbirek>.

V současnosti galerie prezentuje celkem 108 děl. Při vyhledávání lze využít vyhledávací filtry.

2. 2. 4. 2 Zveřejnění sbírký ZČG v Registru sbírek výtvarného umění

Od října 2017 je katalog sbírký ZČG přístupný veřejnosti v rámci elektronického katalogu sbírek členských galerií Rady galerií České republiky na webových stránkách <http://rgcr.cz/registr-sbirek-vytvarneho-umeni>.

Odkaz na katalog se nachází na webových stránkách ZČG v záložce Sbírký.

Digitální obrazová dokumentace je průběžně doplňována (viz 2. 4. 4).

2. 2. 5 Publikace děl v literatuře

V roce 2017 poskytla ZČG souhlas s užitím celkem 233 děl ze svých sbírek pro reprodukce v publikacích (výstavní katalogy, odborné publikace a monografie umělců) domácích i zahraničních a pro účely studijní a badatelské práce. Díla ze sbírek ZČG byla reprodukována v těchto publikacích vydaných v roce 2017 (soupis není z technických důvodů úplný):

Roman Prah, <i>Světla, šero a temnoty. Umění českého 19. století</i> , Plzeň 2017	Václav Brožík, <i>Hřbitov Père Lachaise s hrobkou Jamese Rotschilda</i> , (1. polovina 90. let 19. století) inv. č. O 835
	Václav Brožík, <i>Nocturno</i> , (před 1901) inv. č. O 398
	Antonín Chittussi, <i>Výlov rybníku Svět u Třeboně</i> , 1886 inv. č. DO 21
	Beneš Knüpfer, <i>Samota</i> , konec 90. let 19. století inv. č. DO 16
	Adolf Kosárek, <i>Krajina s růžovým horským vrcholem</i> , 1857 inv. č. O 775
	Otakar Lebeda, <i>Pobřeží v Concarneau</i> , 1898 inv. č. O 280
	Emanuel Krescenc Liška, <i>Hagar a Izmael na poušti</i> , 1883 inv. č. DO 69
	Josef Mandl, <i>Ahasver</i> , kolem 1910 inv. č. O 420
	Quido Mánes, <i>Nocturno</i> , 1860–1863 inv. č. O 479
	Josef M. Navrátil, <i>Západ slunce</i> , (50. léta 19. století) inv. č. O 852
	Jan Preisler, <i>Jinoch u jezera</i> , (1903–1904) inv. č. O 869
	Václav Radimský, <i>Jitro v lese</i> , (kolem 1900) inv. č. O 1091
	Jakub Schikaneder, <i>Večerní Praha</i> , (1902–1905) inv. č. O 767
Antonín Slaviček, <i>Kameničky</i> , 1904 inv. č. O 661	

Roman Prah, <i>Světla, šero a temnoty. Umění českého 19. století</i> , Plzeň 2017	Jaroslav Špillar, <i>Tání</i> , 1902 inv. č. O 916
	Antonín Waldhauser, <i>V rákosí u Hluboké v Čechách</i> , (1875) inv. č. O 954
Alena Pomajzlová, <i>Obraz a slovo v českém výtvarném umění šedesátých let</i> , Plzeň 2017	Běla Kolářová, <i>Vzorník zavíracích špendlíků</i> , 1965 inv. č. O 1409
Aleš Mudra, Helena Zápalková, Jan Mergl, Jan Royt, Libor Štunc, Michaela Ottová, Olga Kotková, Petr Jindra (texty), <i>V oplátce jsi všecek tajně</i> , Olomouc – Plzeň – Praha 2017	František Bílek, <i>Dobrý pastýř</i> , (1928) inv.č. P 82
	Anonym, <i>Panna Marie s Ježíškem – Assumpta</i> , kolem 1490 inv. č. P 30
Alena Pomajzlová, <i>Otto Gutfreund – sochař</i> , Plzeň 2017	Otto Gutfreund, <i>Koncert</i> , 1912–1913 inv. č. P 163
	Otto Gutfreund, <i>Hamlet II</i> , 1912–1913 inv. č. P 144
	Otto Gutfreund, <i>Barunka</i> , postava z třetinového modelu k pomníku Babičky Boženy Němcové v Ratibořicích, 1921–1922 inv. č. P 150
	Otto Gutfreund, <i>Akt s rukama nad hlavou</i> , 1927 inv. č. P 162
	Otto Gutfreund, <i>Podobizna otce III</i> , 1912 inv. č. P 158
	Otto Gutfreund, <i>Maska s náhrdelníkem</i> , 1919 inv. č. P 148
	Otto Gutfreund, <i>Podobizna pana Karla Kopřivy</i> , 1924 inv. č. P 167
Petr Jindra, <i>Sedm, Revolver Revue</i> , 2017, č. 106	Bohumil Kubišta, <i>Zátiší s vázami</i> , 1911 inv. č. O 580
	František Pořícký, <i>Jarní krajina</i> , 1944 inv. č. O 1536
	Josef Tetínek, <i>Krajina s trojským koněm</i> , 1963 inv. č. O 1530

Libor Šteffek, <i>Kamil Lhoták. Obrazy</i> , Praha 2017	Kamil Lhoták, <i>Balóny</i> , 1942 inv. č. O 539
	Kamil Lhoták, <i>Motocykly v depu</i> , 1967 inv. č. O 1075
Ivan Exner, <i>Světlo v obraze</i> , Praha 2017	František Kaván, <i>Potok na jaře</i> , 1896 inv. č. O 274
	Josef Ullmann, <i>V zimě</i> , kolem 1910 inv. č. DO 35
	Ludvík Vacátko, <i>Mužský akt</i> , 1900 inv. č. DO 20
	Karel Myslбек, <i>V šatně</i> , 1907 inv. č. O 728
	Antonín Slaviček, <i>Moře u Dubrovniku / Marina</i> , III, 1909 inv. č. O 921
	Max Švabinský, <i>Ela v klobouku</i> , 1904 inv. č. DK 3
	Antonín Slaviček, <i>Silnice / Krajina z Kameniček</i> , 1903–1904 inv. č. O 682
	Karel Špillar, <i>U vody</i> , 1913 inv. č. O 44
Šárka Leubnerová, <i>Josef Navrátil 1798–1865</i> , Klatovy 2017	Josef Navrátil, <i>Krajina s ruinou</i> , 1850 inv. č. O 571
	Josef Navrátil, <i>Bouře</i> , 40. léta 19. století inv. č. O 572
	Josef Navrátil, <i>Harrachovské vodopády</i> , 1850–1853 inv. č. O 681
	Josef Navrátil, <i>Setkání</i> , 50. léta 19. století inv. č. O 849
	Josef Navrátil, <i>Západ slunce</i> , 50. léta 19. století inv. č. O 852
Jiří Hastík (text), <i>Umění secese</i> , Prostějov 2017	Alfons Mucha, <i>Indiánka s květy a pěry</i> , 1905 inv. č. K 309
	Alfons Mucha, <i>Mezi kosatci / Žena v květech</i> , před 1900 inv. č. DO 63

Jiří Hastík (text), <i>Umění secese</i> , Prostějov 2017	Karel Špillar, <i>Na sklonku léta</i> , po 1910 inv. č. DO 31
	Jakub Obrovský, <i>Na divanu</i> , 1913 inv. č. O 742
	Jakub Obrovský, <i>Zákoutí doma</i> , 1914 inv. č. O 743
	Jakub Obrovský, <i>U okna</i> , 1917 inv. č. O 741
Marcela Vondráčková, <i>Norbert Grund (1717–1767). Půvab všedního dne</i> (průvodce výstavou), Praha 2017	Norbert Grund, <i>Žebrácká scéna</i> , kolem 1750 inv. č. O 273

2.3 Sbírkotvorná činnost

2.3.1 Koncepce sbírkotvorné činnosti

ZČG systematicky doplňuje a rozšiřuje své sbírky novými akvizicemi, u nichž je rozhodujícím kritériem umělecká kvalita, v odůvodněných případech pak i badatelský význam daného díla. Akviziční koncepce se zaměřuje na časové období pokrývající celý historický fond sbírek, zahrnuje tedy periody od středověkého umění po umění současné. Těžištěm akviziční činnosti je však období druhé poloviny 19. a první poloviny 20. století v souladu s profilem sbírek ZČG. Z geografického hlediska se akviziční práce soustředí na střeoevropský, zejména český prostor, specificky pak na plzeňský region.

V roce 2017 zpracovalo odborné oddělení galerie dokument „Koncepce sbírkotvorné činnosti Západočeské galerie v Plzni, p. o., 2017–2021“. V tomto dokumentu jsou analyzovány profily jednotlivých podsbírek a stanoveny aktuální priority sbírkotvorné činnosti pro léta 2017–2021, které se soustředí zejména na umění od druhé poloviny 20. století do současnosti.

2. 3. 2 Nákupní komise

Akvizice jsou doporučovány a schvalovány či zamítány odbornou nákupní komisí v aktuálním složení:

- Jaroslav Babůrek / starožitník
- Mgr. Marcel Fišer, Ph.D. / Galerie výtvarného umění Cheb
- doc. PhDr. Marie Klimešová, Ph.D. / Ústav pro dějiny umění Filozofické fakulty Univerzity Karlovy v Praze
- Mgr. Václav Malina / umělec, kurátor, výtvarný kritik
- prof. PhDr. Roman Prahel, CSc. / Ústav pro dějiny umění Filozofické fakulty Univerzity Karlovy v Praze
- doc. PhDr. Marie Rakušanová, Ph.D. / Ústav pro dějiny umění Filozofické fakulty Univerzity Karlovy v Praze
- PhDr. Radim Vondráček / Uměleckoprůmyslové museum v Praze

2. 3. 3. Akvizice v roce 2017

2. 3. 3. 1 Nákupy a dary

V roce 2017 ZČG nakoupila díla v ceně 749 020 Kč. Z toho 126 000 Kč bylo získáno dotací z prostředků Akvizičního fondu MK ČR. Celkem ZČG vložila ze svého rozpočtu do nových akvizic částku 529 800 Kč.

V roce 2017 přijala ZČG darem 24 uměleckých děl od 5 dárců v celkové hodnotě 135 700 Kč. Tyto dary byly inventarizovány a zařazeny do sbírek galerie. ZČG získala darem 40 ks knih a dokumentačního materiálu v ceně 25 300 Kč, které byly zařazeny do pomocného fondu v rámci knihovny.

2. 3. 3. 2 Akviziční fond

ZČG využila v roce 2017 možnost získat finanční dotaci pro nákup uměleckých děl, která nejsou starší 50 let, již v letošním roce vypsal MK ČR prostřednictvím nově zřízeného Akvizičního fondu. Pro tuto žádost byly vybrány 3 obrazy Jiřího Patery, které spolu se dvěma klíčovými malbami z padesátých a šedesátých let doplnily fond tohoto významného plzeňského autora. Dotace byla poskytnuta v plné výši 70 % ceny u všech tří obrazů. ZČG tak získala příspěvek ve výši 126 000 Kč.

Díla podpořená dotací Akvizičního fondu MK ČR:

- Jiří Patera, *Ranní krajina*, (1981), olej, plátno, 66 x 80 cm
- Jiří Patera, *Probuzení*, 1982, olej, plátno, 80 x 95 cm
- Jiří Patera, *Bez názvu (Sdělení II)*, 1994, koláž, rentgenový snímek, plátno, 81 x 66 cm

2. 3. 3. 3 Jednání nákupní komise

Nákupní komise ZČG se sešla 21. listopadu 2017. Jednání se zúčastnil zástupce Krajského úřadu Plzeňského kraje PhDr. Pavel Suk.

Komise jednohlasně zvolila za svoji předsedkyni doc. PhDr. Marii Klimešovou, Ph.D., a za svého místopředsedu PhDr. Romana Prahla.

Nákupní komise posoudila celkem 34 jednotlivých uměleckých děl a souborů děl, jež doporučila k nákupu za nabízenou cenu, v případě darů pak k jejich přijetí do sbírek.

V roce 2017 získala ZČG nákupem či darem do svých sbírek celkem 56 sbírkových předmětů zapsaných do 34 inventárních čísel, z toho 1 inventární číslo do podsbírký architektury (3 sbírkové předměty), 2 inventární čísla do podsbírký plastiky, 10 inventárních čísel do podsbírký obrazů, 8 inventárních čísel do podsbírký kresby (20 sbírkových předmětů), 13 inventárních čísel do podsbírký grafiky (21 sbírkových předmětů). Mezi akvizicemi bylo 11 inventární čísel darů (24 sbírkových předmětů).

2. 3. 3. 4 Nejvýznamnější akvizice v roce 2017

K nejvýznamnějším akvizicím za rok 2017 řadíme tato díla:



Luma (Ludmila) von Flesch-Brunningen, *Pomazání čarodějnice*, 1899, olej, plátno, 233 x 179 cm

Dílo *Pomazání čarodějnice* mnichovské malířky Lumy (Ludmily) von Flesch-Brunningen, narozené v Brně přináší do sbírky umění 19. století středoevropský rozměr a výrazný doklad umění mnichovské školy konce 19. a počátku 20. století. Obraz vystavený na významné přehlídce v mnichovském Glaspalastu v roce 1902 je označován za jedno z nejsilnějších děl autorky.

Ivan Sobotka, *Černé ovoce*, 1955, olej, plátno, 33,5 x 16,5 cm

Obraz *Černé ovoce* Ivana Sobotky představuje svou lapidární formou a ikonografií emblematické svědectví o temné době padesátých let v Československu a zásadně tak obohacuje fond z tohoto období.



Jiří Patera, *Altamira*, 1958, olej, plátno, 65 x 81 cm

Z padesátých let pochází rovněž obraz *Altamira* Jiřího Patera. Námět obrazu, jeho koncepce a malířské zpracování tematizují kulturněhistorický a symbolický význam zobrazení jako autonomní hodnoty v dějinách kultury a umění způsobem, který ob stojí v kontextu evropského malířství této doby. Také toto dílo, které současně reprezentuje tvorbu autora působícího v Plzni, významně zvyšuje kvalitativní úroveň sbírky počátku druhé poloviny 20. století.

Ivan Sobotka, *Muž bolesti*, 2003, kvaš, papír, 68 x 47,7 cm

Obraz *Muž bolesti* od Ivana Sobotky vyjadřuje jedinečný formálně výrazový idiom tohoto malíře, který patří k nejpůvodnějším umělcům druhé poloviny 20. století v českém umění. Dílo tohoto autora dosud nebylo ve sbírkách ZČG zastoupeno. Získaný obraz představuje základ budoucí silné kolekce umění počátku 21. století, kterou bude ZČG postupně budovat.



Sbírku regionálního umění obohatila akvizice sbírky Karla Lhoty mj. zahrnující *Soubor figurálních studií ženského aktu* Josefa Hodeka z let 1926–1928 (osm kreseb), dva Hodkovy akvarely z třicátých let a *Osobní mobiliář architekta Karla Lhoty, z druhé poloviny dvacátých let 20. století* (viz 2. 2. 2).



Josef Hodek, *Sedící ženský akt se zdviženýma rukama*, 1. V. 1926, tužka, papír, 23,6 x 22



Josef Hodek, *(Zátiší s ovocem a kyticí)*, 1932, akvarel, tužka, papír, 51x41, signováno

2. 3. 3. 5 Seznam akvizic

	Nákupy a dary		Podsbírka
1	Luma (Ludmila) Flesch-Brunningen	<i>Pomazání čarodějníc</i> , 1899 olej, plátno, 233 x 179 cm inv. č. O 1538	Podsbírka obrazů
2	Emanuel Frinta	<i>Dívčí akt</i> , 1927 pero, tuš, papír inv. č. K 1484	Podsbírka kresby
3-8	Adolf Liebscher	<i>Návrhy ilustrací</i> , 1935 pero, tuš, papír inv. č. K 1485/a-f	Podsbírka kresby / 6 ks
9	Jan Štursa	<i>Busta T. G. Masaryka</i> , 1921 Pálená hlína, v. 48 cm inv. č. P 300	Podsbírka plastiky
10	Max Švabinský	<i>Portrét T. G. Masaryka</i> , 1919 dřevoryt, 101 x 77 cm inv. č. G 1282	Podsbírka grafiky
11	Jiří Patera	<i>Ranní krajina</i> , (1981) olej, plátno, 66 x 80 cm inv. č. O 1539	Podsbírka obrazů
12	Jiří Patera	<i>Probuzení</i> , (1982) olej, plátno, 80 x 95 cm inv. č. O 1540	Podsbírka obrazů
13	Jiří Patera	<i>Bez názvu (Sdělení II)</i> , (1994) koláž, plátno, 81 x 66 cm inv. č. O 1540	Podsbírka obrazů
14	Jiří Patera	<i>Altamira</i> , 1958 olej, plátno, 65 x 81 cm inv. č. O 1542	Podsbírka obrazů
15	Jiří Patera	<i>Smutek</i> , 1965/1983 olej, plátno, 65 x 80 cm inv. č. O 1543	Podsbírka obrazů
16	Jan Wenig	<i>Ekvilibristka</i> , nedat. monotyp, papír, 41 x 25 cm inv. č. K 1486	Podsbírka kresby
17	Ivan Sobotka	<i>Černé ovoce</i> , 1955 olej, plátno, 33,5 x 16,5 cm inv. č. O 1544	Podsbírka obrazů

	Nákupy a dary		Podsíbka
18–20	Neznámý	<i>Osobní mobiliář architekta Karla Lhoty</i> , 2. polovina 20. let 20. století dřevo, kov, mramor inv. č. A 37/a–c	Podsíbka architektury / 3 ks
21–28	Josef Hodek	<i>Soubor figurálních studií ženského aktu</i> , 1926–1928 tužka, tuš, papír inv. č. K 1487/1–8	Podsíbka kresby / 8 ks
29	Josef Hodek	<i>P.F. 1935</i> , 1934 dřevoryt, papír, 253 x 154 mm inv. č. G 128	Podsíbka grafiky
30	Josef Hodek	<i>P.F. 1936</i> , 1935 dřevoryt, papír, 217 x 153 mm inv. č. G 1284	Podsíbka grafiky
31	Josef Hodek	<i>(Narození)</i> , 1927 barevný dřevoryt, papír, 310 x 252 mm inv. č. G 1285	Podsíbka grafiky
32	Josef Hodek	<i>(Zátiší s ovocem a kyticí)</i> , 1932 akvarel, tužka, papír, 510 x 410 mm inv. č. K 1488	Podsíbka kresby
33	Josef Hodek	<i>(Zátiší s ovocem, sklenicí a kyticí)</i> , 1932 akvarel, tužka, papír, 510 x 410 mm inv. č. K 1489	Podsíbka kresby
34	Bohumil Krs	<i>Lhotovi Krs (Tančící dívka)</i> , 2. polovina 20. let 20. století tužka, pastelky, papír, 275 x 200 mm inv. č. K 1490	Podsíbka kresby
35	Bohumil Krs	<i>(Spící dívka)</i> , 2. polovina 20. let 20. století litografie, papír, 197 x 303 mm inv. č. G 1286	Podsíbka grafiky
36	Bohumil Krs	<i>(Pohádkový motiv)</i> , 20.–30. léta 20. století litografie, papír, 235 x 314 mm inv. č. G 1287	Podsíbka grafiky
37	Svatopluk Máchal	<i>V hledišti divadla</i> , 1934 litografie, papír, 419 x 854 mm inv. č. G 1288	Podsíbka grafiky

	Nákupy a dary		Podsírka
38 – 46	Josef Brož, František Hudeček, František Gross, Václav Kaplický, Cyprián Majerník, Václav Rabas, Martin Salcman, Václav Sivko, Lev Šimák	<i>Album litografií výtvarného odboru Umělecké besedy 1944, 1944</i> litografie, papír, 400 x 550 mm inv. č. G 1289	Podsírka grafiky / 9 ks
47	Alois Moravec	<i>P.F. 1941, 1940</i> litografie, papír, 149 x 228 mm inv. č. G 1290	Podsírka grafiky
48	Alois Moravec	<i>(Bez názvu), 1946</i> litografie, papír, 193 x 127 mm inv. č. G 1291	Podsírka grafiky
49	Alois Bílek	<i>Ex libris Ing. arch O. Vondráček</i> dřevořez, papír, 124 x 91 mm inv. č. G 1292	Podsírka grafiky
50	Alois Bílek	<i>Ex libris Jaromír Malý</i> dřevořez, papír, 138 x 108 mm inv. č. G 1293	Podsírka grafiky
51	Ivan Sobotka	<i>Muž bolesti, 2003</i> kvaš, papír, 138 x 108 mm inv. č. O 1545	Podsírka obrazů
52	Ivan Sobotka	<i>(Bez názvu), 1948</i> tužka, papír, 194 x 139 mm inv. č. K 1491	Podsírka kresby
53	Ivan Sobotka	<i>Ucho, přelom 40. a 50. let</i> olej, plátno, 35,8 x 27,8 cm inv. č. O 1546	Podsírka obrazů
54	Ivan Sobotka	<i>Satan, kol. 1955</i> olej, plátno, 45,5 x 33,5 cm inv. č. O 1547	Podsírka obrazů
55	Milan Beránek	<i>Koncert, nedat.</i> dřevo, kov, polychromie, v. 32 cm inv. č. P 301	Podsírka plastiky
56	Karel Malich	<i>Plzeň, 1959</i> lept, papír, 220 x 315 mm inv. č. G 1294	Podsírka grafiky

2. 4 Péče o sbírky

2. 4. 1 Kurátoři a podsbírký

V roce 2017 byly jednotlivé podsbírký, dříve spravované kurátory ZČG kolektivně (s výjimkou podsbírký architektury), přiřazeny pod správu konkrétních kurátorů:

- podsbírký architektury: kurátor Petr Domanický
- podsbírký plastiky: kurátor Petr Jindra
- podsbírký obrazů: kurátor Petr Jindra
- podsbírký kresby: kurátorka Ivana Jonáková
- podsbírký grafiky: kurátorka Petra Kočová

2. 4. 2 Inventarizace

Ke dni 21. 12. byla ukončena inventarizace sbírkových předmětů za rok 2017. Bylo inventarizováno:

- podsbírký obrazů: 112 inv. č. / 112 sbírkových předmětů
- podsbírký plastiky: 11 inv. č. / 11 sbírkových předmětů
- podsbírký kresby: 185 inv. č. / 725 sbírkových předmětů

Celkem bylo inventarizováno 308 inventárních čísel, tj. 848 sbírkových předmětů.

Členové inventarizační komise:

Předseda: Mgr. Ivana Jonáková, náměstkyně pro odbornou činnost, kurátorka podsbírký kresby

Členové: Jan Jirka, konzervátor
Miroslav Tázler, konzervátor

V průběhu inventarizace byly u některých děl upřesněny údaje o názvu, dataci, technice, materiálu, rozměrech a stavu.

K restaurátorskému ošetření bylo navrženo celkem 17 děl s inventárními čísly:

DK 5, DO 51, O 180, O 245, O 258, O 418, O 746, O 775, O 838, O 860, O 887, O 1146, O 1343, O 1508, K 29, K 101, K 213

2. 4. 3 Konzervační a restaurátorské práce

2. 4. 3. 1 Restaurátorské práce



Sv. Markéta z Chomle, před rokem 1500, inv. č. P 10. Stav před restaurováním.



Sv. Markéta z Chomle, před rokem 1500, inv. č. P 10. Stav po restaurování.

ZČG nezískala dotaci na restaurování vybraných děl v rámci programu Integrovaného systému ochrany sbírek (ISO) MK ČR (VZ 2016, oddíl 2. 4. 5).

V rámci vlastních prostředků financovala v roce 2017 z tohoto výběru restaurování pozdně gotické řezby *Svatá Markéta z Chomle*, před 1500, inv. č. P 10.

Díla restaurovaná v roce 2017:

Autor	Dílo	Cena
Anonym	<i>Svatá Markéta z Chomle</i> , před 1500, inv. č. P 10	109 250 Kč
Josef Čapek	<i>Nevěstka</i> , 1917–1918, inv. č. O 918	18 000 Kč
František Koliha	<i>Prázdná kupole</i> , 1945, inv. č. O 1146	18 000 Kč

Restaurátorská dokumentace k restaurovaným dílům je archivována v ZČG, uložena v odborném oddělení ZČG.

2. 4. 3. 2 Konzervátorské práce

2. 4. 3. 2. 1 Konzervátorské oddělení ZČG a jeho práce v roce 2017

Konzervátorské oddělení galerie provádí údržbu a konzervaci uměleckých děl ze sbírek galerie v rámci depozitu a běžného galerijního provozu. Konzervátoři průběžně vykonávají konzervátorské zásahy u stávajících sbírkových předmětů, respektive u nových akvizic, a zajišťují odbornou prohlídku a konzervaci děl určených pro zápůjčky. V rámci této činnosti bylo provedeno 21 konzervačních zásahů v rámci podsbírký obrazů týkajících se zejména oprav a retuší rámu a readjustace děl.

V roce 2017 bylo readjustováno 821 sbírkových předmětů na papíře (zejm. podsírka grafiky) uložením do obalů z nekyselého papíru, respektive speciálně vyrobených ochranných krabic v případě souborů prací.

Pracovník konzervátorského ateliéru Miroslav Tázler zpracovává fotografické podklady pro dokumentaci stavu díla (condition report) k zápůjčkám a průběžně se podílí na digitální evidenci sbírkového fondu pro systém DEMUS a inventární karty. V roce 2017 bylo pro tyto účely nafoceno 130 děl.

2. 4. 3. 2. 2 Externě zajištěné konzervátorské práce: sanace děl napadených plísní z podsbírký obrazů

Na základě průběžné kontroly stavu při inventarizaci sbírkových předmětů (VZ 2016, 2. 4. 3) a výsledků mikrobiologického šetření v prostorách depozitářů (VZ 2016, 2. 4. 1) byla v roce 2017 systematicky prohlédnuta díla z podsbírký obrazů, umístěná v depozitářních místnostech nacházejících se v přízemí budovy. Následně bylo ošetřeno celkem 55 děl napadených plísní z podsbírký obrazů. Obrazy byly odborně ošetřeny absolventkami a studentkami Restaurátorské školy malířské AVU v Praze pod vedením ak. mal. Theodory Popové. Skupina šesti restaurátorek pracovala během letních měsíců přímo v budově depozitáře. Plátna byla vyrámována, sejmuta z vypínacích rámu a všechny hmotné komponenty byly ošetřeny proti plísní a očištěny. U některých obrazů bylo odstraněno zasklení a nevhodné rámování podporující vznik plísní, devět pláten bylo napnuto na nové vypínací rámy. Ošetřená díla byla uložena v nově zřízeném depozitáři v 1. patře budovy.

V případě potřeby provedli konzervátoři drobné opravy rámu a výměnu zasklení.

2. 4. 4 Digitální obrazová dokumentace sbírek

V roce 2017 bylo fotograficky digitalizováno celkem 273 evidenčních čísel sbírkových předmětů. K 31. 12. 2017 činí celkový počet evidenčních čísel sbírkových předmětů digitalizovaných v podobě obrazového záznamu 2 136.

2. 4. 5 Služby pro badatele

ZČG umožňuje badatelům nahlédnout do inventárních knih a na základě žádosti poskytuje možnost studia deponovaných děl. V roce 2017 proběhly za tímto účelem v galerii 3 badatelské návštěvy. Pracovníci galerie mimo to průběžně poskytují četné odborné konzultace k obsahu sbírek, sbírkovým předmětům a uměleckohistorické problematice.

3 VÝSTAVY





Pohled do výstavy *Interiéry duše. Umělecké bytování v prostoru Loosových plzeňských architektur*,
výstavní síň Masné krámy, 1. 2. 2017 – 30. 4. 2017

3.1 Úvod

V důsledku absence budovy pro stálou expozici svých sbírek se ZČG soustředí na dramaturgii krátko- až střednědobých výstav, jež se dělí do kategorií:

1. projekt zaměřený na problematiku středoevropského nebo evropského významu
2. projekt zaměřený na problematiku celorepublikového významu
3. projekt zaměřený na problematiku regionálního významu

Uvedené kategorie nelze uplatňovat typologicky přesně, v konkrétních výstavních projektech jsou většinou prostupné či se překrývají. Výstavní projekty všech kategorií jsou zpracovávány na vysoké odborné úrovni převážně externími, v menší míře interními kurátory. Výstavní projekty zaměřené na regionální problematiku přinášejí významné příspěvky k problematice nadregionálního dosahu.

V roce 2017 reprezentovaly následující výstavy (včetně výstav přecházejících z roku 2016) tyto kategorie:

projekt zaměřený na problematiku celorepublikového významu přesahující do středoevropského a evropského kontextu:

OBRAZ A SLOVO V ČESKÉM VÝTVARNÉM UMĚNÍ ŠEDESÁTÝCH LET
(výstavní síň Masné krámy, 23. 6. – 17. 9. 2017)

TENKRÁT V EVROPĚ. Čeští umělci v totalitních režimech 1938–1953
(výstavní síň Masné krámy, 22. 9. 2017 – 21. 1. 2018)

»V OPLATCE JSI VŠECEK TAJNĚ«. Podoby eucharistického Krista ve vizuální kultuře
(výstavní síň „13“, 20. 10. 2017 – 4. 2. 2018)

projekt zaměřený na problematiku celorepublikového významu:

SVĚTLA, ŠERO A TEMNOTY. Umění českého 19. století
(výstavní síň „13“, 23. 2. – 21. 5. 2017)

OTTO GUTFREUND – SOCHAŘ
(výstavní síň „13“, 23. 6. – 17. 9. 2017)

projekt zaměřený na problematiku regionální významu:

INTERIÉRY DUŠE. Umělecké bytování v prostoru Loosových plzeňských architektur
(výstavní síň Masné krámy, 1. 2. – 30. 4. 2017)

ZMIZELÁ PLZEŇ
(výstavní síň „13“, 4. 11. 2016 – 9. 2. 2017)

3. 2 Odborná spolupráce

Výstavní projekty v roce 2017 byly realizovány ve spolupráci s předními historiky a historičkami umění v ČR (oddíl 3.4). ZČG spolupracovala v roce 2017 na jednotlivých výstavních projektech s těmito odbornými institucemi: Královská kanonie premonstrátů na Strahově, Muzeum umění Olomouc, Národní galerie v Praze, Fakulta umění a designu Univerzity Jana Evangelisty Purkyně v Ústí nad Labem. ZČG v roce 2017 pokračovala v nakladatelské spolupráci s vydavatelstvím Barrister & Principal.

3. 3 Oceněné výstavy



Výstava a publikace *Zmizelá Plzeň* (výstavní síň „13“, 4. 11. 2016 – 9. 2. 2017) získala v roce 2017 Uměleckou cenu města Plzně za významnou kulturní událost roku 2016.

3. 4 Přehled a charakteristika výstav v roce 2017

VÝSTAVNÍ SÍŇ MASNÉ KRÁMY

INTERIÉRY DUŠE

Umělecké bytování v prostoru Loosových plzeňských architektur

1. 2. – 30. 4. 2017

Autor: Michal Koleček

Kurátorka za ZČG: Marcela Štýbrová

Spolupracující instituce: Fakulta umění a designu Univerzity Jana Evangelisty Purkyně v Ústí nad Labem

Koncept výstavy byl založen na reflexi unikátních bytových realizací Adolfa Loose v Plzni v uměleckých dílech, vytvořených přímo pro výstavu třinácti českými umělci mladší a střední generace (Matej Al-Ali, Jiří Černický, Milena Dopitová, Martin Kolář, Alena Kotzmannová, Jan Krtička, Dominik Lang, Luděk Míšek, Tomáš Moravec, Pavel Mrkus, Jan Stolín, Michaela Thelenová, Benedikt Tolar).

Oslovení autoři reprezentovali jak místní plzeňskou uměleckou scénu (Luděk Míšek, Benedikt Tolar), tak i širší okruh českého výtvarného umění, přičemž řada z nich v Plzni alespoň krátce působila v roli pedagogů či studentů místního uměleckého vysokoškolského učiliště – Fakulty designu a umění Ladislava Sutnara Západočeské univerzity.

Autoři ve svých dílech konkrétně či volně reagovali na otázky spojené s Loosovými bytovými realizacemi a jejich širším estetickým, historickým, společenským a politickým kontextem, včetně historie interiérů a osudu jejich objednavatelů. Umělci při své práci vycházeli ze studia a průzkumu jednotlivých Loosových interiérů v Plzni a reagovali na otázky spojené s interpretací historických souvislostí a jejich analýzou v rámci aktuální společenské situace. Při tematizaci sledovaného materiálu se uplatnily různé vyjadřovací strategie, záměrně však byly preferovány progresivní postupy: site-specific analýzy, pseudo-dokumentarismus, participační či edukační postupy atd. Snahou výstavního projektu bylo propojit kulturní milieu Plzně v souvislostech historického sociálně-kulturního vývoje s aktuální uměleckou situací ve městě a demonstrovat jejich integritu. Výstava zdůraznila hodnotu unikátních bytových interiérů, navržených pro plzeňskou židovskou klientelu Adolfem Loosem, manifestovala jejich význam jakožto výlučných kulturněhistorických lokací uvnitř města a otevřela účastníkům projektu i široké divácké obci prostor pro sebeidentifikaci s těmito prostory. Na historickém půdorysu a jeho uměleckých aktualizacích představila široké pole interpretačních možností sledujících transformaci dějinných zkušeností do nejistého prostoru každodenního života.

K výstavě vydala Západočeská galerie v Plzni stejnojmennou publikaci připravenou editory Michalem Kolečkem a Martinem Kolářem.



Interiéry duše. Umělecké bytování v prostoru Loosových plzeňských architektur. Jiří Černický, Odstředivý panel, 2017

VÝSTAVNÍ SÍŇ MASNÉ KRÁMY

OBRAZ A SLOVO V ČESKÉM VÝTVARNÉM UMĚNÍ ŠEDESÁTÝCH LET

24. 5. – 27. 8. 2017

Autorka: Alena Pomajzlová

Kurátorka za ZČG: Petra Kočová

Výstava se zaměřila na rozšířený proud českého výtvarného umění šedesátých let, který se programově věnoval vztahu obrazu a slova. Tento proud navazoval na silící projevy namířené proti modernistické „čistotě“ uměleckých druhů, na druhé straně reagoval na vyprázdněnost jazyka, posílenou v domácím kontextu oficiální rétorikou totalitního režimu. Hlavní pozornost byla věnována významové stránce vazeb mezi slovem a obrazem, konkrétně asémickému psaní, destrukci slova či textu, či nesouladu mezi slovem a tím, co označuje. Zmíněná problematika byla na výstavě dokumentována prostřednictvím řady médií a zahrnovala tvorbu více než dvou desítek předních českých umělců (Jiří Balcar, Dalibor Chatrný, Jiří a Běla Kolářovi, Ladislav Novák, Jiří Valoch a další). Západočeská galerie v Plzni a nakladatelství Barrister & Principal vydaly k výstavě stejnojmennou publikaci s texty autorky výstavy Aleny Pomajzlové.





**Písmo je malba
v pokročilem stádiu.
Obraz jako znak**

Jan Brabec (1911-1974) se stal v období první republiky významným umělcem. Jeho tvorba je charakteristická silnými kontrasty a výraznými tvary. Brabec se věnoval především malbě, ale také literatuře a scéně. Jeho díla jsou často považována za předzvěst moderního umění v Československu. V tomto výstavním stánku je prezentována jeho tvorba z období 1930. a 1940. let, která ukazuje na jeho vývoj od abstraktních tvarů k více figurálním kompozicím. Výstava je doplněna textovými úvodními slovy, které poskytují kontext jeho umělecké dráhy.

**Obraz jako znak
v umění 20. století**

Umění 20. století se vyznačuje radikálními změnami v pojetí obrazu. Umělci hledali nové způsoby vyjádření, často opouštějící tradiční perspektivu a figurativnost. Tento výstavní stánek se zabývá tímto procesem a ukazuje, jak se obraz stává znakem, který může být interpretován na mnoha úrovních. Zobrazené dílo je abstraktní kompozice s výraznými, organickými tvary, která může být vnímána jako znak života nebo jako symbol lidské existence. Text pod obrazem poskytuje podrobnější informace o umělcově záměru a o kontextu jeho tvorby v rámci uměleckého hnutí té doby.

Umění 20. století se vyznačuje radikálními změnami v pojetí obrazu. Umělci hledali nové způsoby vyjádření, často opouštějící tradiční perspektivu a figurativnost. Tento výstavní stánek se zabývá tímto procesem a ukazuje, jak se obraz stává znakem, který může být interpretován na mnoha úrovních. Zobrazené dílo je abstraktní kompozice s výraznými, organickými tvary, která může být vnímána jako znak života nebo jako symbol lidské existence. Text pod obrazem poskytuje podrobnější informace o umělcově záměru a o kontextu jeho tvorby v rámci uměleckého hnutí té doby.

Pohled do výstavy *Obraz a slovo v českém výtvarném umění šedesátých let*

VÝSTAVNÍ SÍŇ MASNÉ KRÁMY

TENKRÁT V EVROPĚ

Čeští umělci v totalitních režimech 1938–1953

22. 9. 2017 – 21. 1. 2018

Autoři: Hana Rousová, Marie Klimešová, Zbyněk Baladrán

Kurátorka za ZČG: Marcela Štýbrová

Pod tlakem válečných konfliktů a mnoha dalších život ohrožujících podmínek je ve světě podle odhadů na útěku z domovů 65 500 000 lidí. Je to největší počet uprchlíků od druhé světové války. Stejně jako tehdy se lidé snaží dostat do bezpečnějšího světa, zachránit život sobě a svým rodinám, stejně jako tehdy je nikdo nikde nechce. Za masou lidí, v níž každý je významný a zároveň bezvýznamný, se skrývají dramatické osudy. To bylo tématem výstavy *Tenkrát v Evropě*. V letech 1938–1953 došlo k největším nedobrovolným přesunům Evropanů v dějinách. Jejich původcem i vykonavatelem byla zrůdná nacistická ideologie a po válce nástup dalšího totalitního režimu, tentokrát komunistického.

Dodnes historici odhalují lokální a individuální dramata, o nichž se nevědělo nebo na která se zapomnělo. S vědomím, že každé z nich fatálním způsobem zasáhlo do života konkrétních lidí, bylo v možnostech výstavy pouze symbolicky připomenout několik proudů těch, kteří se jim snažili uniknout. Zároveň však nebylo možné pominout přesuny milionů Židů, Romů, politických vězňů a válečných zajatců násilně transportovaných do vyhlazovacích táborů.

Pohyb mas lidí, proudících ve čtyřicátých letech Evropou, zpřítomnila výstava amatérskými fotografiemi, tedy stejným způsobem, jakým k nám proniká úděl současných uprchlíků. Tehdy jsme to byli MY, nyní jsou to ONI, osobní příběhy lidí jsou stejné. Podobnou vyostřeností se vyznačují i umělecká díla, která společně s fotografiemi vytvářejí duální strukturu výstavy. Fotografie zaznamenávají dramata, v nichž jedinec je manipulován a stává se součástí anonymního davu. Umělecká díla z anonymity vystupují, deklarují osobní svobodu, vzpírají se manipulaci a oslovují konkrétního člověka. Skutečnost transcending a posouvají do zobecňující polohy.

Záměrem výstavy bylo ukázat, že dějepis umění je disciplína, jejíž smysl se naplňuje tím, že má co říci k přítomnosti.

Umělecká díla vybraná bez zřetele na jejich skupinovou a další příslušnost, zato ale s vyhraněně soukromým, až provokativním postojem ke světu, k jeho odvěkům, tehdy však bezskrupulózně ničeným hodnotám, byla prezentována na pozadí co největšího množství malých dobových dokumentárních fotografií prchajících a násilím odvezených davů lidí – mladých, dětí, starých, nemocných – a vizualizována uspořádáním do grafů se statistickými čísly.

Výstava byla obrazovou esejí o zachování osobní integrity v krajní existenciální situaci. Představila téměř 60 uměleckých děl od více než 30 umělců (Jan Kotík, Jiří Kolář, Alén Diviš, František Hudeček, Bohumír Matal, Josef Čapek, Josef Istler, Mikuláš Medek, Stanislav Podhráský, Kamil Lhoták, Zbyněk Sekal, Bohdan Lacina a další), včetně zastoupení fotografů (Vilém Reichmann, Jan Lukas, Josef Sudek či Jiří Toman). Umělecká díla z třicátých až padesátých let minulého století (obrazy, kresby, koláže a konfrontáže, fotografie, plastika) byla jedinečně instalována v konfrontaci s více než 150 dokumentárními fotografiemi ze stejného období, vytištěnými na opálovém plexiskle, a doplněna uměleckou projekcí Síla kontextu od současného autora Tomáše Svobody.

K výstavě byly vydány speciální stejnojmenné noviny s texty autorek Hany Rousové a Marie Klimešové.



Pohled do výstavy *Tenkrát v Evropě. Čeští umělci v totalitních režimech 1938–1953*

VÝSTAVNÍ SÍŇ „13“

Zmizelá Plzeň

4. 11. 2016 – 9. 2. 2017

Autor: Petr Domanický, Jana Domanická, Tomáš Bernhardt

Kurátor: Petr Domanický

Výstava se zaměřila na historické jádro města a jeho širší centrum s předměstími v časových etapách do roku 1945 a v letech 1945–2016. Prostřednictvím historických obrazů ze sbírek ZČG, fotografií, modelů a řady dokumentů výstava připomněla stavby i části města, které zanikly nebo doznaly podstatných změn. Významné exponáty zapůjčené ze sbírek Západočeského muzea (mj. unikátní střelecký terč s pohledem na Plzeň z roku 1796) a fondů Archivu města Plzně zachycovaly dosud stojící městské hradby a pohledy na město v řadě vedut; tato díla a dokumenty dolňovaly stavební a urbanistické plány, např. projekt sirkárny v dnešní Sirkové ulici. Součástí expozice byly dva architektonické modely, historický (1913), zachycující původní podobu Rtegrovy ulice, a současný, představující rekonstrukci zahradního altánu purkmistra Martina Kopeckého. Expozici doplnila řada reprodukcí fotografií z několika fondů (předně Archiv města Plzně) a úryvky ze dvou filmů. Mnohé pozoruhodné drobné exponáty pocházely ze soukromých sbírek.

Uspořádáním výstavy její autor a ZČG připomněly 100. výročí vydání knihy Antonína Friedla *Zmizelá Plzeň, 75. výročí vydání knihy Ladislava Lábka *Zkáza staré Plzně* a 50 let od zahájení plošné demolice centra Plzně kvůli silničním stavbám.*

K výstavě vydala ZČG stejnojmennou publikaci editorsky zpracovanou Petrem Domanickým v grafické úpravě Martina Buška a Jana Dienstbiera, která obsahuje texty Tomáše Bernhardta, Jany Domanické a Petra Domanického.



...oni
tyokých
akatým tokem
n železniční
stit uvnitř
epych.



Pohled do výstavy *Zmizelá Plzeň*, výstavní síň „13“

VÝSTAVNÍ SÍŇ „13“

SVĚTLA, ŠERO A TEMNOTY

Umění českého 19. století

24. 2. – 21. 5. 2017

Autor: Roman Prahel

Kurátorka za ZČG: Ivana Jonáková

Spolupráce: Národní galerie v Praze

Výstava byla součástí programu k 37. ročníku plzeňského mezioborového symposia k problematice 19. století, pořádaného každoročně v rámci festivalu Smetanovské dny. V roce 2017 mělo symposium téma „Světlo, stíny a tma v české kultuře 19. století“.

Výstava zachycovala na zvoleném tématu proměny mentality v průběhu 19. století mezi velkými krizemi éry osvícenství a přelomu 19. a 20. století. Na vybraných ukázkách předních malířů, kreslířů, grafiků, sochařů i fotografů naznačila cesty všeobecné modernizace, které se prolínaly i křížily s vývojem výtvarného umění, jenž souvisel s výzkumy lidského vnímání, zvláště zraku i duševní oblasti, a s vědecko-technickými inovacemi (fotografie a na ní založené technologie, rozvoj umělého osvětlení).

Výstava byla rozdělena do pěti částí. První část („Osvícenství a osvětlení“) uvedla příklady jednak symbolického chápání světla a tmy, jednak rozvoje médií využívajících umělé světlo, v oblastech vyšší i populární kultury. Druhá část („Stavy krajiny, stavy duše“) sledovala modernizaci výtvarného umění, tj. jeho emancipaci v odklonu od tradiční akademické, ateliérové malby a příklonu ke studiu přírody, zejména v krajinářství. Třetí část („Nadpřirozené světlo, vnitřní zrak“) shrnula na několika příkladech z českého figurálního umění všeobecný obrat k lidskému duševnu v pozdním 19. století. Čtvrtá část („Měsíc stírá slunce“) ukázala, jak přední čeští výtvarní umělci pozdního 19. století tvořivě využívali existující stereotypy přírodního cyklu dne a noci i jejich ztvárnění, v souvislosti s rozpoštěním lidského jedince a jeho existencí. Pátá část výstavy („Město: záře a příšeří“) se zaměřila na světlé a stinné stránky modernizace městské a průmyslové společnosti viděné očima českého výtvarného umění konce 19. a začátku 20. století.

Na výstavě byla zastoupena díla Adolfa Kosárka, Julia Mařáka, Beneše Knüpfera, Antonína Chittussiho, Emanuela Krescence Lišky, Jakuba Schikanedera, Františka Kavána, Antonína Slavíčka, Jaroslava Panušky a dalších umělců.

Západočeská galerie v Plzni vydala k výstavě stejnojmenný katalog z pera autora výstavy Romana Prahla.





Pohled do výstavy *Světla, šero a temnoty. Umění českého 19. století*

VÝSTAVNÍ SÍŇ „13“

OTTO GUTFREUND – SOCHAŘ

23. 6. – 17. 9. 2017

Autorka: Alena Pomajzlová

Kurátorka za ZČG: Petra Kočová

Spolupráce: Národní galerie v Praze

Sochař Otto Gutfreund (1889–1927) patří k nejvýznamnějším evropským umělcům první třetiny 20. století. Jeho tvorba se dělí na dvě etapy, jež se liší formálními principy i společenským ohlasem. První spadá do desátých let 20. století, kdy umělec řešil na základě principů kubismu nové prostorové utváření sochy, druhá, civilistní etapa, se řadí k moderním realismům dvacátých let a oproti individualistické moderně předválečného období se rozrůstá o veřejné zakázky. Výstava prezentovaná v Západočeské galerii v Plzni si kladla za cíl obě tradičně oddělené oblasti Gutfreundovy tvorby propojit. Soustředila se na tři hlavní sochařské úkoly – reliéf, figuru a portrét/hlavu – a na kresby, které s vybranými díly souvisely. Záměrem bylo poukázat přes vnější rozdílnost Gutfreundových prací na kontinuitu jeho tvorby.

Západočeská galerie v Plzni vydala k výstavě stejnojmenný katalog od autorky výstavy Aleny Pomajzlové.





Pohled do výstavy *Otto Gutfreund - sochař*

VÝSTAVNÍ SÍŇ „13“

»V OPLATCE JSI VŠECEK TAJNĚ«

Podoby eucharistického Krista ve vizuální kultuře

20. 10. 2017 – 4. 2. 2018

Autoři: Michaela Ottová, Helena Zápalková, Libor Šturc

Odborný garant: Aleš Mudra

Spoluautoři: Petr Jindra, Olga Kotková, Jan Royt

Kurátor za ZČG: Petr Jindra

Spolupráce: Královská kanonie premonstrátů na Strahově, Muzeum umění Olomouc

Titul výstavy je citací verše z tzv. *Kunhutiny modlitby*, české veršované skladby z doby kolem roku 1300, věnované oslavě mysteria eucharistie a zaznamenané v breviáři svatojiřské abatyše Kunhuty, dcery Přemysla Otakara II. Výstava sledovala vizuální formy úcty k svátosti oltářní v křesťanském umění vrcholného a pozdního středověku, v barokní době a v reflexi této tematiky v umění 20. století. Tato úcta, rostoucí od druhé poloviny 13. století a kulminující v Českých zemích v obdobích kolem roku 1400 a 1500, se stala jedním z klíčových témat evropské kultury a našla výraz v pestré škále děl různých uměleckých druhů a typů.

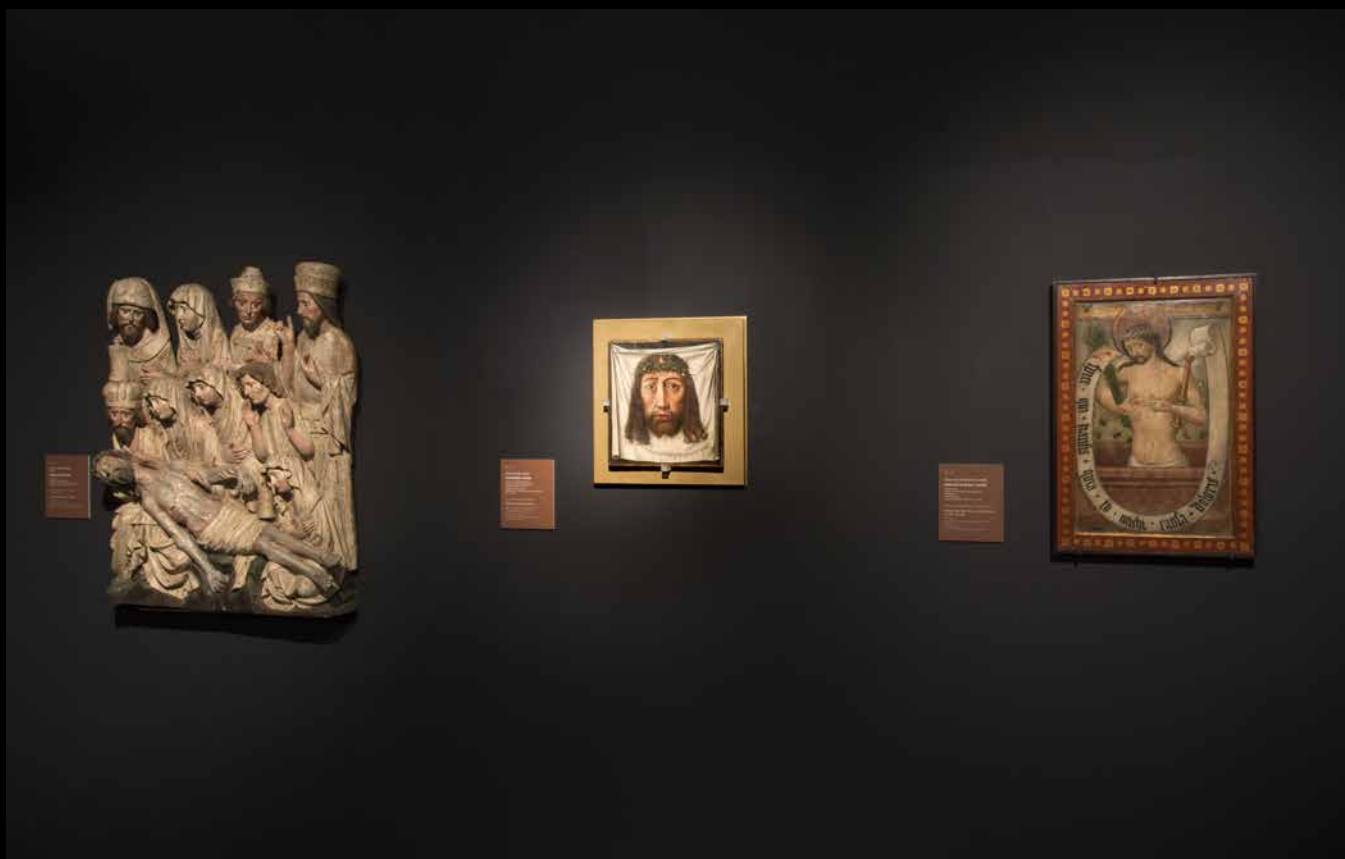
Na výstavě byla zastoupena díla malířská, sochařská i práce uměleckého řemesla. Přestože její těžiště spočívalo v exponátech z období pozdního středověku, instalaci významně doplňovala díla z barokní doby a z 20. století. V českém umění minulého století toto téma pozoruhodně silně rezonovalo, jak dokládala díla Františka Bílka, Jana Zrzavého, Bohuslava Reynka, Vojmíra Vokolka nebo Ivana Sobotky. Součástí expozice byla intervence současného umění v podobě videoinstalace Pavla Mrkuse.

Výstava byla rozdělena na tři části: První část („Mše a eucharistické alegorie a zázraky“) zahrnovala starozákonní předobrazy křesťanské bohoslužby, téma Poslední večeře a eucharistického stolu, díla s náměty eucharistických alegorií, zázraků a vidění spojených s mešní obětí i liturgické náčiní k jejímu vysluhování (kalichy, ciboria, pyxidy, monstrance). Druhá část („Příběh Kristových pašijí“) se zaměřila na pašijovou tematiku a předměty spojené s poutěmi do Svaté země (relikviáře a růžence se dřevem sv. Kříže, modely kaple Božího hrobu). Třetí část („Svátostné Tělo Krista ve výtvarném umění“) se soustředila na náměty vtělení a oběti Krista (Madona s dítětem, Olivová hora, Ukřížování, Oplakávání, Pieta, Kristus v hrobě, Bolestný Kristus, ale také Zmrtvýchvstalý Kristus).

Projekt, na němž se odborně podíleli i badatelé z Ústavu pro dějiny umění FF UK a Národního památkového ústavu, byl výsledkem spolupráce tří institucí: Muzea umění Olomouc, Královské kanonie premonstrátů na Strahově a Západočeské galerie v Plzni. Výstava se uskutečnila nejprve v Arcidiecézním muzeu Muzea umění Olomouc (23. 3. – 10. 9. 2017) a po uvedení v Západočeské galerii se přesunula do Strahovského kláštera (15. 3. – 20. 5. 2018).

Muzeum umění Olomouc a Západočeská galerie v Plzni vydaly k výstavě stejnojmenný katalog. Texty: Petr Jindra, Olga Kotková, Jan Mergl, Michaela Ottová, Jan Royt, Libor Šturc, Helena Zápalková.





Pohled do výstavy »V oplatce jsi všecek tajně«. Podoby eucharistického Krista ve vizuální kultuře

4 PUBLIKACE





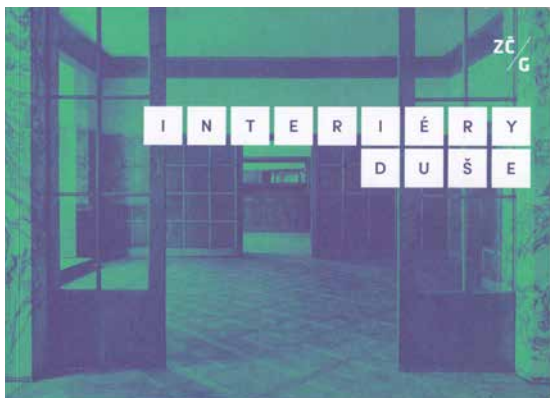
Prezentace katalogu *Obraz a slovo v českém výtvarném umění šedesátých let* autorky Aleny Pomajzlové na vernisáži stejnojmenné výstavy, výstavní síň Masné krámy, 26. 4. 2016

4.1 Ediční činnost ZČG

Ediční program ZČG tvoří katalogy a publikace vydávané k jednotlivým výstavám buď samostatně, nebo ve spolupráci s jiným nakladatelstvím. Zásadou ediční činnosti galerie je vysoká odborná a grafická úroveň publikací. Ediční program zahrnuje katalogy výstav a monografické či tematicky orientované uměleckohistorické publikace. Samostatnou ediční řadu tvoří katalogy výstav k plzeňskému mezioborovému sympoziu ke kultuře 19. století, v níž ZČG vydala devátý svazek (Roman Prahel, *Světla, šero a temnoty. Umění českého 19. století*, Plzeň 2017).

4.2 Přehled publikací vydaných ZČG v roce 2017

4.2.1 Publikace vydané ZČG samostatně



*Interiéry duše. Umělecké bytování
v prostoru Loosových plzeňských architektur*

Editoři: Michal Koleček – Martin Kolář
Nakladatel: Západočeská galerie v Plzni, p. o.
Grafická úprava: Tomáš Trnobranský

Obsah: 88 stran, 77 barevných obrázků
Jazyk: česky, English (bilingual)
Rok vydání: 2017
ISBN: 978-80-88027-16-4

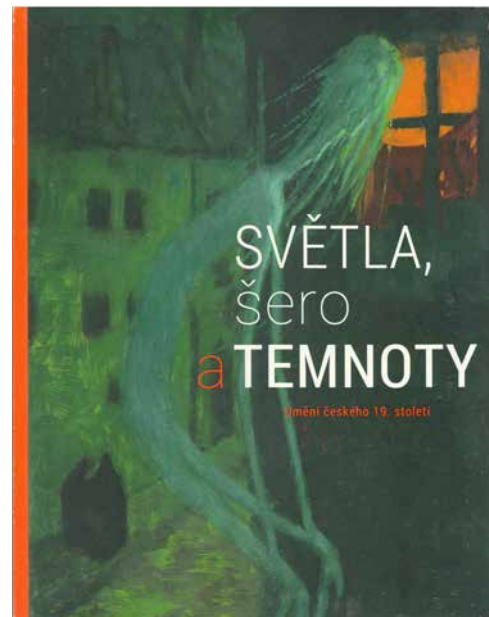
Katalog k výstavě *Interiéry duše. Umělecké bytování
v prostoru Loosových plzeňských architektur*
(výstavní síň Masné krámy, 1. 2. – 30. 4. 2017).

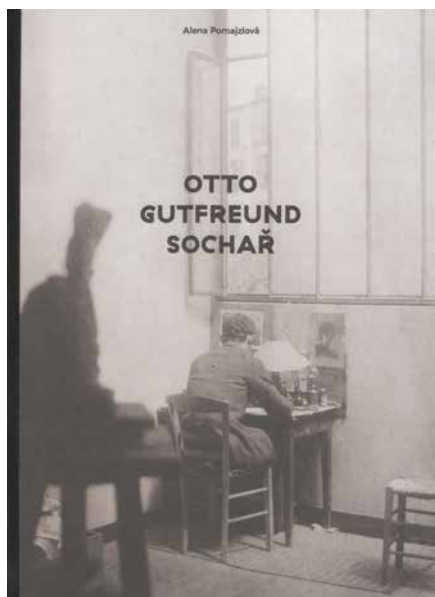
Světla, šero a temnoty.
Umění českého 19. století, Plzeň 2017

Text: Roman Prahel
Nakladatel: Západočeská galerie v Plzni, p. o.
Grafická úprava: Martin Pivrnec

Obsah: 72 stran, 109 barevných reprodukcí
Jazyk: česky, English summary
Rok vydání: 2017
ISBN: 978-80-88027-18-8

Katalog k výstavě *Světla, šero a temnoty. Umění českého 19. století*
(výstavní síň „13“, 24. 2. – 21. 5. 2017), připravené k programu 37. ročníku
plzeňského mezioborového symposia k problematice 19. století.





Otto Gutfreund - sochař

Text: Alena Pomajzlová

Nakladatel: Západočeská galerie v Plzni, p. o.

Grafická úprava: Jan Dienstbier, Martin Bušek

Obsah: 130 stran, 97 černobílých a barevných obrázků

Jazyk: česky, English summary

Rok vydání: 2017

ISBN: 978-80-88027-21-8

Katalog k výstavě *Otto Gutfreund - sochař*
(výstavní síň „13“, 23. 6. - 17. 9. 2017).

Tenkrát v Evropě.

Čeští umělci v totalitních režimech 1938–1953

Text: Hana Rousová – Marie Klimešová

Nakladatel: Západočeská galerie v Plzni, p. o.

Grafická úprava: Adéla Svobodová

Obsah: 8 stran, 119 černobílých a barevných obrázků

Jazyk: česky, English summary

Rok vydání: 2017

ISBN: 978-80-88027-19-5

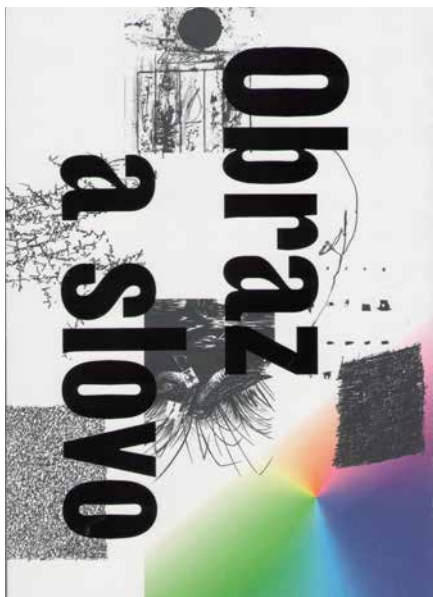
Noviny („newsletter“) vydané k výstavě *Tenkrát v Evropě.*

Čeští umělci v totalitních režimech 1938–1953

(výstavní síň Masné krámy, 22. 9. 2017 – 21. 1. 2018).



4. 2. 2 Publikace vydané ZČG ve spolupráci s jiným nakladatelstvím



Obraz a slovo v českém výtvarném umění šedesátých let

Text: Alena Pomajzlová

Nakladatel: Západočeská galerie v Plzni, p. o., a nakladatelství
Barrister & Principal

Grafická úprava: Jan Dienstbier, Martin Bušek

Obsah: 192 stran, 162 černobílých a barevných obrázků

Jazyk: česky, English summary

Rok vydání: 2017

ISBN: 978-80-88027-20-1

Katalog k výstavě *Obraz a slovo v českém výtvarném umění šedesátých let* (výstavní síň Masné krámy, 24. 5. – 27. 8. 2017).

V oplatce jsi všecek tajně.

Podoby eucharistického Krista ve vizuální kultuře

Text: Petr Jindra, Olga Kotková, Jan Mergl, Aleš Mudra,
Michaela Ottová, Jan Royt, Libor Šturc, Helena Zápalková
Nakladatel: Muzeum umění Olomouc – Západočeská galerie v Plzni, p. o.
Grafická úprava: Vladimír Vaca

Obsah: 96 stran, 67 barevných obrázků

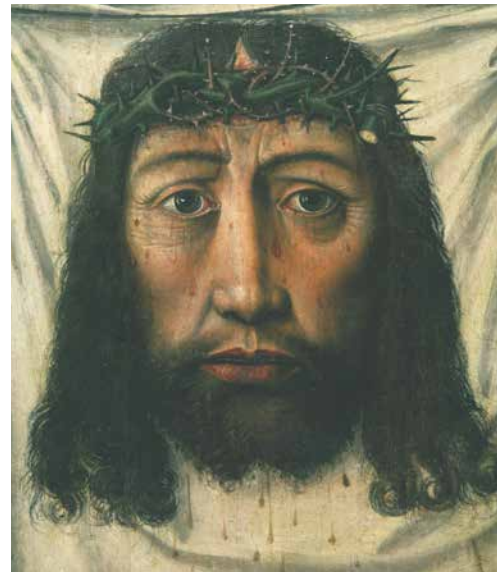
Jazyk: česky, English summary

Rok vydání: 2017

ISBN: 978-80-88103-25-7 (Muzeum umění Olomouc, s. p. o.)

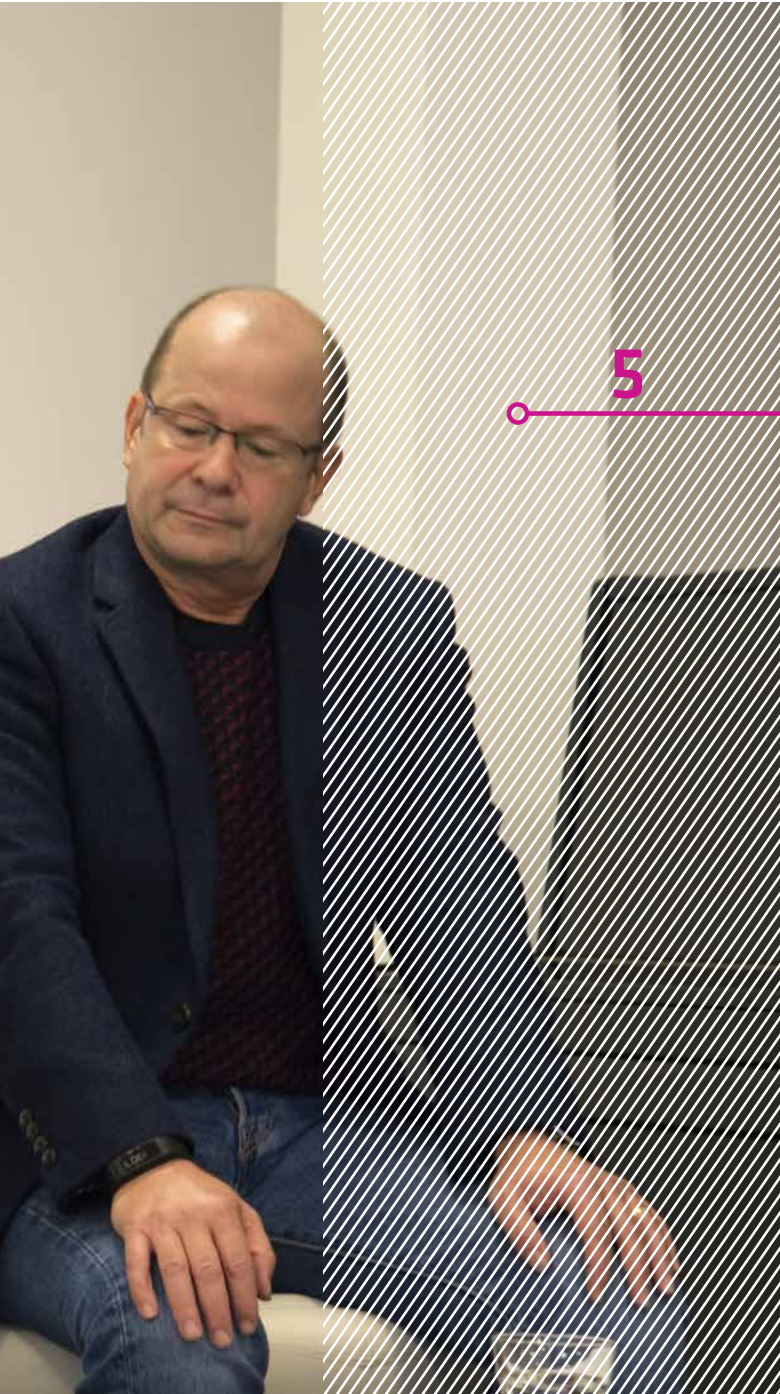
ISBN: 978-80-88027-22-5 (Západočeská galerie v Plzni, p. o.)

Katalog k výstavě »*V oplatce jsi všecek tajně*«. *Podoby eucharistického Krista ve vizuální kultuře* (výstavní síň „13“, 20. 10. 2017 – 4. 2. 2018).





Prezentace katalogu »V oplatce jsi všecek tajně«. Podoby eucharistického Krista ve vizuální kultuře na vernisáži stejnojmenné výstavy, výstavní síň „13“, 19. 10. 2017. Zleva spoluautor výstavy a katalogu, kurátor ZČG Petr Jindra, a ředitel ZČG Roman Musil



5

ODBORNÁ ČINNOST GALERIE

5.1 Úvod

Odborné oddělení galerie tvoří:

- Mgr. Ivana Jonáková, náměstkyně pro odbornou činnost, kurátorka sbírek (podsbírka kresby) a výstav
- Ing. arch. Petr Domanický, kurátor sbírek (podsbírka architektury) a výstav
- Mgr. Petr Jindra, kurátor sbírek (podsbírky obrazů a plastiky) a výstav, pracovník pro vědu a výzkum
- Mgr. Petra Kočová, Ph.D., kurátorka sbírek (podsbírka grafiky) a výstav

Průběžná činnost kurátorů sbírek spočívá v odborné a administrativní péči o přidělené podsbírky, administraci registru sbírek ve spolupráci se správcem depozitáře, v poskytování reprodukcí sbírkových děl a poskytování informační podpory pro badatele. V roli asistentů (kurátorů) výstav organizačně a produkčně zajišťují krátkodobé výstavní projekty s výstavními katalogy zpracované externími autory, uskutečňují komentované prohlídky výstav a přednášky. V průběhu roku zajišťují pravidelné přednášky k programu Jedno dílo / jeden svět, jehož prostřednictvím představuje ZČG veřejnosti významná díla ze svých sbírek. Kurátoři připravují i vlastní autorské badatelské projekty, píšou texty do výstavních katalogů, publikují články v odborných časopisech. V roce 2017 se kurátoři badatelsky věnovali tématům z oblasti umění středověku, současného umění, metodologie dějin umění a umění a architektury regionu. Na odborné výstavní kurátorské a badatelské činnosti se podílí rovněž ředitel ZČG Mgr. Roman Musil

5.2 Hodnocení Radou pro výzkum, vývoj a inovace (RVVI)

5.2.1 Stav

ZČG byla v roce 2012 zařazena Radou pro výzkum, vývoj a inovace (RVVI) mezi vědeckovýzkumné organizace fáze 1 (schváleno 27. ledna 2012).

V roce 2017 bylo do RIV (Rejstřík informací o výsledcích) vloženo celkem 14 výsledků, z toho 9 publikačních výstupů a 5 výstav. Všechny výsledky byly vytvořeny odbornými pracovníky galerie.

Mgr. Roman Musil, ředitel galerie

- **Druhý život české moderny v Západočeské galerii v Plzni**

Identifikační kód: RIV/00263338:____/16:N0000008

Druh výsledku: C – Kapitola, resp. kapitoly v odborné knize

Název odborné knihy: *The Inter-War Modernism in the Collections of the Gallery of West Bohemia in Pilsen*

Nakladatel: Barrister & Principal, o. p. s.

Rok uplatnění výsledku: 2016

Rok sběru: 2017

- **The view from Central Europe: A Bohemian Artist in New Zealand**

Identifikační kód: RIV/00263338:____/16:N0000006

Druh výsledku: C – Kapitola, resp. kapitoly v odborné knize

Název odborné knihy: *Gottfried Lindauer's New Zealand. The Māori Portraits*

Nakladatel: Auckland University Press

Rok uplatnění výsledku: 2016

Rok sběru: 2017

- **Gottfried Lindauer (1839–1926). Plzeňský malíř novozélandských Maorů**

Identifikační kód: RIV/00263338:____/15:N0000003

Druh výsledku: E – Uspořádání (zorganizování) výstavy s kritickým katalogem

Západočeská galerie v Plzni, výstavní síň Masné krámy, 6. 5. – 20. 9. 2015

Rok uplatnění výsledku: 2015

Rok sběru: 2017

- **Mnichov – Zářící metropole umění 1870–1918**

Identifikační kód: RIV/00263338:____/15:N0000002

Druh výsledku: E – Uspořádání (zorganizování) výstavy s kritickým katalogem

Západočeská galerie v Plzni, výstavní síň Masné krámy, 28. 1. – 6. 4. 2015

Rok uplatnění výsledku: 2015

Rok sběru: 2017

Ing. arch. Petr Domanický, kurátor sbírek (podsbíрка architektury) a výstav

- **HANUŠ ZÁPAL (1885–1964). Architekt Plzeňska**

Identifikační kód: RIV/00263338:____/15:N0000004

Druh výsledku: E – Uspořádání (zorganizování) výstavy s kritickým katalogem

Západočeská galerie v Plzni, výstavní síň „13“, 7. 10. 2015 – 7. 2. 2016

Rok uplatnění výsledku: 2015

Rok sběru: 2017

- **Vývoj města mimo historické jádro v období 1850–2016**

Identifikační kód: RIV/00263338:____/16:N0000001

Druh výsledku: C – Kapitola, resp. kapitoly v odborné knize

Název odborné knihy: *Zmizelá Plzeň*

Nakladatel: Západočeská galerie v Plzni

Rok uplatnění výsledku: 2016

Rok sběru: 2017

- **Urbanistický a architektonický vývoj města**

Identifikační kód: RIV/00263338:____/16:N0000002

Druh výsledku: C – Kapitola, resp. kapitoly v odborné knize

Název odborné knihy: *Dějiny města Plzně 2*

Nakladatel: Statutární město Plzeň

Rok uplatnění výsledku: 2016

Rok sběru: 2017

- **Zmizelá Plzeň**

Identifikační kód: RIV/00263338:____/16:N0000010

Druh výsledku: E – Uspořádání (zorganizování) výstavy s kritickým katalogem

Západočeská galerie v Plzni, výstavní síň „13“, 4. 11. 2016 – 9. 2. 2017

Rok uplatnění výsledku: 2016

Rok sběru: 2017

Mgr. Petr Jindra, kurátor sbírek (podsbírký obrazů a plastika) a výstav, pracovník pro vědu a výzkum

• **Sochařství a malířství**

Identifikační kód: RIV/00263338:____/14:N0000001

Druh výsledku: C – Kapitola, resp. kapitoly v odborné knize

Název odborné knihy: *Dějiny města Plzně 1*

Nakladatel: Statutární město Plzeň

Rok uplatnění výsledku: 2014

Rok sběru: 2017

• **Architectural Sculpture in Church Interiors**

Identifikační kód: RIV/00263338:____/15:N0000001

Druh výsledku: C – Kapitola, resp. kapitoly v odborné knize

Název odborné knihy: *(Art) without Borders*

Nakladatel: Filozofická fakulta Univerzity Karlovy v Praze

Rok uplatnění výsledku: 2015

Rok sběru: 2017

• **Poušť, padající rosa a rozkvetlý pažit. K ikonografii desky Zvěstování Panně Marii tzv. Vyšebrodského cyklu**

Identifikační kód: RIV/00263338:____/16:N0000007

Druh výsledku: C – Kapitola, resp. kapitoly v odborné knize

Název odborné knihy: *Ikonografie: témata, motivy, interpretace. Kniha k počtě Jana Royta*

Nakladatel: Univerzita Karlova, Nakladatelství Karolinum

Rok uplatnění výsledku: 2016

Rok sběru: 2017

Mgr. Ivana Jonáková, náměstkyně pro odbornou činnost, kurátorka sbírek (podsbírka kresby) a výstav

• **Kronikář nových časů. Malíř a kreslíř Hugo Boettinger (1880–1934)**

Identifikační kód: RIV/00263338:____/16:N0000009

Druh výsledku: B – Odborná kniha

Název odborné knihy: *Kronikář nových časů. Malíř a kreslíř Hugo Boettinger (1880–1934)*

Nakladatel: Barrister & Principal, o. p. s.

Rok uplatnění výsledku: 2016

Rok sběru: 2017

• **Kronikář nových časů. Malíř a kreslíř Hugo Boettinger (1880–1934)**

Identifikační kód: RIV/00263338:____/16:N0000011

Druh výsledku: E – Uspořádání (zorganizování) výstavy s kritickým katalogem

Západočeská galerie v Plzni, výstavní síň Masné krámy, 12. 10. 2016 – 8. 1. 2017

Rok uplatnění výsledku: 2016

Rok sběru: 2017

• **Malířství; Sochařství**

Identifikační kód: RIV/00263338:____/16:N0000005

Druh výsledku: C – Kapitola, resp. kapitoly v odborné knize

Název odborné knihy: *Dějiny města Plzně 2*

Nakladatel: Statutární město Plzeň

Rok uplatnění výsledku: 2016

Rok sběru: 2017

5.3 Odborná a publikační práce v roce 2017

5.3.1 Grantové projekty

Mgr. Roman Musil, ředitel galerie

- Aleš Filip – Roman Musil, České salonní umění v mezinárodním kontextu. Projekt podpořený grantem GAČR: GA17-22823S. Projekt byl zahájen 1. 1. 2017.

5.3.2 Publikační činnost odborných pracovníků

Ing. arch. Petr Domanický, kurátor sbírek (podsběrka architektury) a výstav

- PeD [= Petr Domanický], Za památkami meziválečné architektury města Přeštice, in: *Pod Zelenou Horou, Vlastivědný sborník jižního Plzeňska XX (XXXII)*, č. 1, 2017, s. 19–23.

Mgr. Petr Jindra, kurátor sbírek (podsběrky obrazů a plastika) a výstav, pracovník pro vědu a výzkum

- Petr Jindra, *Možnosti malby: Frauknecht – Kotyza – Patera – Tázler. Plzeňští malíři ve sbírkách GAVU Cheb* (kat. výst. – Výstava z deponitáře, 12. 1. – 23. 4. 2017), Cheb 2017.
- PJ [= Petr Jindra], I/1, Alois Bílek, *Dobry pastyř*, asi 1928; I/2, Jan Zrzavý, *Večeře v Emauzích (Motiv Rembrandtův)*, 1932; I/6, Ivan Sobotka, *Bez názvu (Liturgie)*, 1970; I/7, Vojmír Vokolek, *Chleby a ryby /Hlad*, 1993–1994; IV/7, *Pieta*, po 1500, IV/9, *Oplakávání Krista*, před 1419; IV/14, *Zmrtvýchvstalý Kristus z Horažďovic*, kolem 1520, in: Helena Zápalková – Michaela Ottová (edd.), *V oplatce jsi všecek tajně. Podoby eucharistického Krista ve vizuální kultuře*, Olomouc 2017, s. 14–15; s. 15–16; s. 20–21; s. 21; s. 68–69; s. 71–72; s. 78–79.
- Petr Jindra, Sedm, *Revolver Revue*, č. 106, 2017, s. 101–115.
- Petr Jindra, Umění vykládané ze smlčené oblasti. K českému vydání Heideggerova Původu uměleckého díla, *Revolver Revue*, č. 106, 2017, Couleur, s. 168–171.
- Petr Jindra (recenze), Aleš Mudra – Michaela Ottová (edd.), Trans montes. Podoby středověkého umění v severozápadních Čechách / Jan Klípa – Michaela Ottová (edd.), Bez hranic. Umění v Krušnohoří mezi gotikou a renesancí, in: *Umění / Art LXV*, č. 2, 2017, s. 182–187.
- Petr Jindra (recenze), Bez hranic: Umění v Krušnohoří mezi gotikou a renesancí, edd. Jan Klípa – Michaela Ottová, Národní galerie v Praze, Praha 2015, in: *Studia medievalia Bohemica* 8/2016 (vyšlo 2017), s. 141–152.
- Petr Jindra, Pracuji s ohněm, popelem a rozžhavenými raznicemi / I'm working with a fire, ashes and red hot dies, in: Marie Klimešová (ed.). *Oheň do papíru nezabalíš / No Use Wrapping Fire in Paper*, Praha 2017, s. 129–150 / 151–156.

- Petr Jindra, F. X. Šalda MMXVII, *RR noviny*, listopad 2017 (odpověď na anketu), s. 3–4.
- Petr Jindra, FXŠ MMXVII (zpráva z konference), *Bulletin UHS 2/2017*, s. 17.

5. 3. 3 Odborné posudky a jiné

Ing. arch. Petr Domanický, kurátor sbírek (podsbírka architektury) a výstav

- Recenzní posudek příspěvku o historické vilové čtvrti Richardov poblíž Plzně, sborník *Minulostí západočeského kraje*
- Odborný posudek ke knize *Městský obvod Plzeň 2 - Slovany*, připravované k vydání vydavatelstvím Starý most, s. r. o.

Mgr. Petr Jindra, kurátor sbírek (podsbírky obrazů a plastika) a výstav, pracovník pro vědu a výzkum

- Certifikace uměleckých výstupů za rok 2017 v rámci segmentu Výtvarná umění RUV

5. 3. 4 Výstavy autorsky a spoluautorsky připravené odbornými pracovníky galerie

Mgr. Petr Jindra, kurátor sbírek (podsbírky obrazů a plastika) a výstav, pracovník pro vědu a výzkum

- *Možnosti malby: Frauknecht – Kotyza – Patera – Tázler. Plzeňští malíři ve sbírkách GAVU Cheb*, „výstava z depozitáře“, 12. 1. – 23. 4. 2017
- »V oplatce jsi všecek tajně«. *Podoby eucharistického Krista ve vizuální kultuře*, ZČG, výstavní síň „13“, 20. 10. 2017 – 4. 2. 2018

5. 3. 5 Přednášky (výběrově)

Mgr. Roman Musil, ředitel galerie

- *Noční život duše v tvorbě malířů Gabriela von Maxe a Alberta von Kellera* (spolu s Alešem Filipem). 37. ročník Plzeňského mezioborového sympozia na téma Světlo, stíny, tma v české kultuře 19. století.
- *Noční život duše v tvorbě malířů Gabriela von Maxe a Alberta von Kellera. Kapitola z dějin evropského spiritismu.* Doprovodný pořad k výstavě *Světla, šero a temnoty. Umění českého 19. století*, 10. 5. 2017

Ing. arch. Petr Domanický, kurátor sbírek (podsbírka architektury) a výstav

- **Václav Jansa, Stará Plzeň, 1905, soubor 22 akvarelů**, v rámci z cyklu *Jedno dílo / jeden svět* (s Ivanou Jonákovou), Západočeská galerie v Plzni, 4. 1. 2017
- **25 let od demolice Městských domů sociální péče v Plzni**, Západočeská galerie v Plzni, 2. 2. 2017
- **Zmizelá Plzeň – sto let od vydání stejnojmenné knihy, 1917–2017**, v rámci cyklu přednášek Archivu města Plzně, 28. 2. 2017
- **Hanuš Zápál**, Masarykova škola v Horní Bříze (u příležitosti 85. výročí budovy), město Horní Bříza, Masarykova základní škola a sdružení *Betula viridis*, Horní Bříza, 2. 3. 2017
- **Jan Kotěra, návrh domu v Plzni I a II, 1897**, v rámci cyklu *Jedno dílo / jeden svět*, Západočeská galerie v Plzni, 7. 6. 2017
- **Křesílka Josefa Hodka a Karla Lhoty**, v rámci cyklu *Jedno dílo / jeden svět*, Západočeská galerie v Plzni, 6. 12. 2017
- **Plzeň a moderní architektura v letech 1918–1945**, v rámci cyklu *Momenty introspekce* pořádaného organizací Pěstuj prostor, 25. 10. 2017
- **Sídlíště druhé poloviny 20. století v Plzni**, v rámci cyklu *Momenty introspekce* pořádaného organizací Pěstuj prostor, 22. 11. 2017
- **Plánovaná nová budova ZČG a architektonické soutěže na prostor U Zvonu**, pro studenty Střední průmyslové školy stavební, Západočeská galerie v Plzni, 24. 10. 2017
- **Meziválečná architektura Plzně**, v rámci cyklu přednášek Archivu města Plzně, 14. 11. 2017

Spolupráce na pořadech:

- Odborná spolupráce s ČT na pořadu o zmizelé Plzni, 27. 1. 2017
- Rozhlasový pořad o budově Studijní a vědecké knihovně Plzeňského kraje v Plzni (s M. Buriánkem), ČRo Plzeň, 10. 10. 2017
- Rozhlasový pořad o Semlerově rezidenci, ČRo, 22. 11. 2017
- Odborná spolupráce s redaktorkou Petrou Hynčíkovou na přípravě seriálu o Adolfu Loosovi v Plzni pro ČRo Vltava
- Odborná spolupráce s redaktorem Miroslavem Buriánkem na pořadu o ZČG, ČRo Vltava, 20. 9. 2017

Mgr. Petr Jindra, kurátor sbírek (podsbírkou obrazů a plastika) a výstav, pracovník pro vědu a výzkum

- **František Bílek, Dobrý pastýř, asi 1928**, v rámci cyklu *Jedno dílo / jeden svět*, Západočeská galerie v Plzni, 1. 2. 2017
- **„Počátek“. K pozdnímu dílu Vojmíra Vokolka**, mezioborová konference S iniciálami V. V. Jméno Vokolek v české kultuře 20. století, Univerzita Pardubice – Památník národního písemnictví – Východočeské muzeum v Pardubicích – Pardubický kraj, Pardubice, 17. 5. 2017

- Bohumil Kubišta, *Zátiší z chléva, 1910*, v rámci cyklu *Jedno dílo / jeden svět*, Západočeská galerie v Plzni, 2. 8. 2017
- Christologický cyklus v chóru kostela *Narození Panny Marie ve starém Plzenci*, Akademie Staré Plzně, kostel Narození Panny Marie na Malé Straně ve Starém Plzenci, 14. 9. 2017

Mgr. Ivana Jonáková, náměstkyně pro odbornou činnost, kurátorka sbírek (podsbírka kresby) a výstav

- Václav Jansa, *Stará Plzeň, 1905, soubor 22 akvarelů*, v rámci cyklu *Jedno dílo / jeden svět* (s Petrem Domanickým), Západočeská galerie v Plzni, 4. 1. 2017
- Jan Preisler, *Studie k Cyklu o dobrodružném rytíři, 1897–1898*, v rámci cyklu *Jedno dílo / jeden svět*, Západočeská galerie v Plzni, 5. 4. 2017

Mgr. Petra Kočová, Ph.D., kurátorka sbírek (podsbírka grafiky) a výstav

- Jindřich Štyrský, *Kořeny, 1934*, v rámci cyklu *Jedno dílo / jeden svět*, Západočeská galerie v Plzni, 1. 3. 2017
- Jaroslav Věšín, *Přerušená jízda, 1894*, v rámci cyklu *Jedno dílo / jeden svět*, Západočeská galerie v Plzni, 1. 11. 2017

Mgr. Marcela Štýbrová, kurátorka výstav, edukátorka

- Adriena Šimotová, *Dotyk židle I, 1990*, v rámci cyklu *Jedno dílo / jeden svět*, Západočeská galerie v Plzni, 4. 10. 2017



Přednáška ředitele galerie Romana Musila *Noční život duše v tvorbě malířů Gabriela von Maxe a Alberta von Kellera. Kapitola z dějin evropského spiritismu*. Doprovodný pořad k výstavě *Světla, šero a temnoty. Umění českého 19. století*, výstavní síň Masné krámy, 10. 5. 2017.

5. 4 Členství v odborných komisích a radách

Mgr. Roman Musil, ředitel galerie

- člen vědecké rady Uměleckoprůmyslového musea v Praze
- člen komise MK ČR pro posuzování žádostí o poskytnutí dotací z programu ISO na preventivní ochranu předmětů movitého kulturního dědictví před nepříznivými vlivy prostředí
- člen komise příhraniční skupiny Kultura při Plzeňském kraji
- člen hodnotící komise dotačního programu Podpora kultury v Plzeňském kraji pro rok 2017
- člen projektového týmu pro výstavbu nové galerie v Plzni, Krajský úřad Plzeňského kraje
- člen poradního sboru ředitele Galerie Felixe Jeneweina – nákupní komise

Mgr. Petr Jindra, kurátor sbírek (podsbírkou obrazů a plastika) a výstav, pracovník pro vědu a výzkum

- člen výboru Uměleckohistorické společnosti
- člen Centra pro studium středověku FF UK
- člen správní rady Galerie města Plzně
- člen poradního sboru pro sbírkotvornou činnost ředitele Západočeského muzea v Plzni – Národopisné oddělení
- člen poradního sboru pro sbírkotvornou činnost ředitele Západočeského muzea v Plzni – Uměleckoprůmyslové oddělení
- člen poradního sboru pro sbírkotvornou činnost vedoucího Archivu města Plzně
- redaktor *Bulletinu* UHS

Ing. arch. Petr Domanický, kurátor sbírek (podsbírkou architektury) a výstav

- člen komise pro rozvoj obvodu Plzeň 2 a investiční činnost
- člen poradního sboru ředitele územního odborného pracoviště v Plzni Národního památkového ústavu
- člen redakční rady sborníku NPÚ, ú. o. p. v Plzni, *Památky západních Čech*
- závislý náhradník člena soutěžní poroty v architektonické soutěži na obnovu Jiráskova náměstí a klášterní zahrady v Plzni (Nadace Proměny Karla Komárka)

6 PROJEKTY





Semlerova rezidence, Klatovská 110, Plzeň, 2011

6.1 Semlerova rezidence

Západočeská galerie v Plzni získala v roce 2012 do své správy dům na Klatovské třídě č. or. 110, jehož součástí je rozlehlý mezonetový byt, realizovaný v letech 1932–1934 podle projektu architekta Heinricha Kulky na základě koncepce stanovené Adolfem Loosem. V kompozici vnitřních prostor se uplatnila Loosova prostorová koncepce (tzv. Raumplan), která v žádném jiném interiéru v Plzni včetně realizací Loosových plzeňských interiérů provedena nebyla. Jedná se tak o mimořádně významnou památku navazující na řešení pražské Müllerovy vily. Po I. etapě rekonstrukce ZČG otevřela v den výročí založení státu 28. října 2015 část vnitřních prostor bytu spolu s dílčí expozicí o Semlerově rodině a domu, kde bude po dokončení zřízeno Badatelské centrum pro výzkum architektury 19. a 20. století.

6.1.1 Vývoj projektu v roce 2017

Projekt Semlerovy rezidence má odborně na starosti kurátor podsbírky architektury Ing. arch. Petr Domanický. Za jeho odborné účasti proběhla řada konzultací a jednání k přípravě 3. etapy rekonstrukce domu ve spolupráci s vedoucími představiteli Plzeňského kraje a projektantem. S projektantem projednával odborný pracovník ZČG Petr Domanický rovněž studii, jež částečně mění využití východní části na jednacích prostorech Plzeňského kraje. Probíhala jednání se zástupci Regionální rozvojové agentury (RRA) a organizací Centrální nákup zřizované Plzeňským krajem (CN), týkající se přípravy výběrových řízení na zhotovitele další etapy; s RRA byly konzultovány také „Strategické cíle pro posílení výnosů“ z provozu objektu.

Ing. arch. Petr Domanický zpracoval návrh budoucí expozice po dokončení následující etapy opravy objektu a možnosti řešení dalších částí expozic v objektu pro prezentaci urbanismu a architektury od roku 1938 do šedesátých let 20. století. Ve spolupráci s modelářem Miroslavem Kovandou připravoval podklady pro realizaci modelu Semlerovy rezidence na Klatovské 110.

6. 1. 2 Návštěvnost, veřejný a odborný zájem o Semlerovu rezidenci

Semlerova rezidence je součástí architektonického bytového souboru Adolf Loos Plzeň. Začleněním objektu do tohoto souboru se veřejnosti otevřela třetí prohlídková trasa, jejíž provoz zajišťuje organizace Plzeň – TURISMUS, p. o.

Prohlídky probíhají ve skupinách o počtu maximálně 10 osob a je pro ně nutná předchozí rezervace na webové stránce www.adolfloosplzen.cz či v Informačním centru na náměstí Republiky 41.

V letní sezoně (duben–říjen) je otevřeno tři dny v týdnu (čtvrtek, sobota, neděle), v zimní sezoně (listopad–březen) dva dny v týdnu (čtvrtek, sobota).

Po částečném otevření se stala Semlerova rezidence objektem všestranného zájmu nejen široké kulturní veřejnosti, ale i mezinárodní odborné veřejnosti a studentů. Kurátor podsbírky architektury, Ing. arch. Petr Domanický, zde v roce 2017 provedl 14 exkurzí spojených s přednáškou pro tyto osoby a instituce: Markus Kristan, Albertina, Vídeň (s Evou Reitspiesovou, Public Relations ZČG), 6. 3. 2017; MgA. David Cysař, majitel pražské vily Winternitz, 7. 4. 2017; komise kultury Plzeňského kraje, 12. 4. 2017; neteř Willyho Semlera z USA (s Evou Reitspiesovou, Public Relations ZČG), 15. 5. 2017; prof. Friedrich Achleitner s doprovodem, 19. 5. 2017; architekt Oldřich Fára, Mgr. Maria Szadkowská, prof. Leslie Van Duzer a arch. Jan Hájek, 1. 6. 2017; pracovníci Národního památkového ústavu a zástupce památkové inspekce MK ČR (v rámci tzv. Odborně-metodického dne „K roli památkové péče při obnově památek“), 5. 6. 2017; ředitelé krajských úřadů z ČR, 15. 6. 2017; hejtman Plzeňského kraje Josef Bernard s náměstkyněmi a úředníky Plzeňského kraje, 13. 7. 2017; ministryně pro místní rozvoj Karla Šlechtová s doprovodem, 2. 10. 2017; Christopher Long, Professor in the Architecture department at University of Texas at Austin (s Evou Reitspiesovou, Public Relations ZČG), 6. 10. 2017; Průvodci organizace Plzeň – TURISMUS, 1. 11. 2017; Regionální komise NPÚ, 6. 2. 2017.

Celková návštěvnost Semlerovy rezidence v roce 2017 činila 2 564 osob.

6. 2 Nová budova Západočeské galerie v Plzni – přehled událostí za rok 2017

V roce 2017 nabraly přípravy k realizaci nové budovy ZČG nečekaný obrat. Dne 9. 2. naši instituci navštívil v rámci plánované schůzky hejtman Plzeňského kraje Josef Bernard v doprovodu 1. náměstkyně hejtmána pro oblast ekonomiky, investic a majetku Marcely Krejsové a náměstka hejtmána pro oblast kultury a památkové péče Martina Baxy. Vrcholní představitelé našeho zřizovatele byli seznámeni se současným stavem instituce a s projektem nové budovy galerie, kterou přítomným osobně představil ředitel Západočeské galerie v Plzni, p. o., Roman Musil a jeden z jeho autorů Ing. arch. Tomáš Pilař.

Dne 22. 5. představili Roman Musil, Tomáš Pilař a Filip Uhlík, ředitel Regionální rozvojové agentury Plzeňského kraje, o. p. s., projekt nové budovy galerie na 13. jednání Rady Plzeňského kraje, a to včetně základní ekonomické rozvahy. Výsledkem tohoto jednání bylo, že Rada Plzeňského kraje odsouhlasila návrh Memoranda o spolupráci při realizaci výstavby nové budovy Západočeské galerie v Plzni mezi Plzeňským krajem, statutárním městem Plzeň a Ministerstvem kultury ČR. Dne 6. 6. nám bylo umožněno ve stejném personálním složení uspořádat seminář pro zastupitele Plzeňského kraje s cílem poskytnout jim co nejvíce relevantních informací o projektu nové budovy galerie a zodpovědět případné dotazy. Semináře se zúčastnili také někteří zastupitelé města Plzně a zástupci plzeňských kulturních institucí. Dne 12. 6. se konalo 5. zasedání Zastupitelstva Plzeňského kraje, které usnesením č. 260/17 znění Memoranda přijalo.

Konečně dne 22. 6. proběhlo jednání Zastupitelstva města Plzně, které se rovněž vyjadřovalo k přijetí návrhu výše zmíněného Memoranda. Usnesením č. 324/17 bylo znění schváleno.

V návrhu Memoranda je zakotven příslib, že pokud vláda České republiky schválí navýšení rozpočtu kapitoly ministerstva kultury o 480 milionů korun, budou tyto použity na stavbu galerie, a to v letech 2019 až 2022. Plzeňský kraj avizuje uhradit částku 340 milionů korun, město Plzeň poskytne pozemky. V souvislosti s projektem bylo dosud ze strany Plzně investováno 3,7 milionu korun, a to na přeložky inženýrských sítí a na přípravu napojení technické infrastruktury podle projektové dokumentace. Ze strany Plzeňského kraje bylo dosud investováno 25,7 milionu korun. Stavební povolení nabylo právní moci v srpnu 2016.

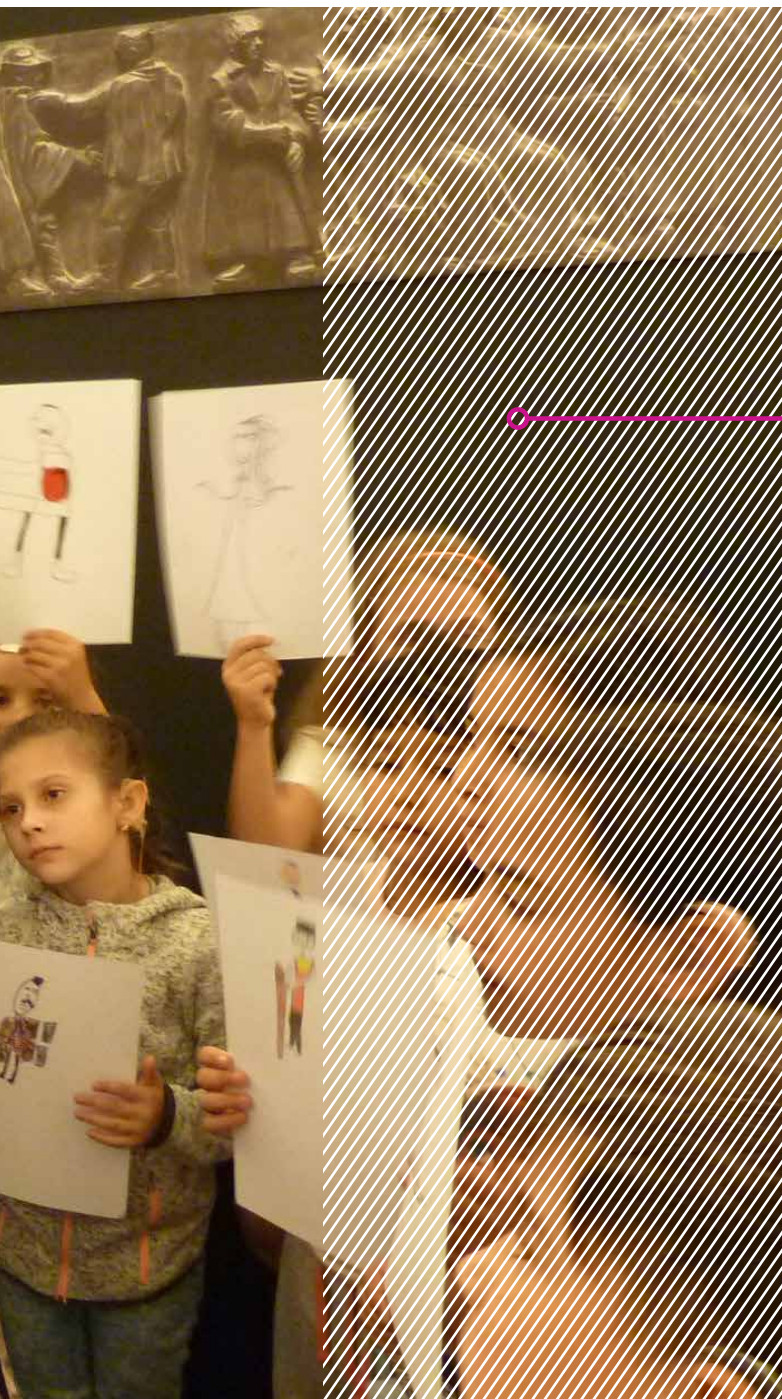
V současné době začínáme spolupracovat s katedrou arts managementu VŠE pod vedením doc. Ing. Jiřího Patočky, CSc., na přípravě analytických materiálů, které jsou nezbytnou součástí žádosti pro alokování uvedené částky v rámci státního rozpočtu. Reprezentace Plzeňského kraje připravuje pracovní jednání s vrcholnými zástupci MK ČR.

Akad. arch. Ladislav Kuba – Ing. M.A. Tomáš
Pilař, Kuba & Pilař architekti, s. r. o.:
nová budova ZČG, vizualizace, 2017.





Děti ze Speciální školy pro sluchově postižené v Plzni na výstavě Otto Gutfreund – sochař



7 VZDĚLÁVÁNÍ

7.1 Úvod

Vzdělávací a kulturní aktivity ZČG má na starosti kulturněvýchovné oddělení ZČG (Mgr. Jiří Hlobil – kulturněvýchovná činnost, Mgr. Marcela Štýbrová – kurátorka výstav, edukátor, Mgr. Iveta Řežábková – edukátor). Kulturněvýchovné oddělení připravuje ve spolupráci s kurátory výstav k proměnným výstavám doprovodný program zahrnující komentované prohlídky s autory, komentované prohlídky pro pedagogy, samostatné edukační programy, přednášky a literární či filmové večery inspirované tématy a otázkami, jež souvisejí s probíhající výstavou. Doprovodný program doplňují samostatné pořady, hudební matiné, absolventské koncerty, literární pořady a besedy. Vedle prostoru střední lodi Masných krámů má galerie pro tyto programy k dispozici přednáškový sál v budově výstavní síně „13“.

V roce 2017 se k výstavám uskutečnilo 62 doprovodných pořadů, jež navštívilo 1 604 zájemců, a 6 vernisáží se 681 návštěvníky. Dále 105 samostatných přednáškových a kulturních pořadů s celkovou návštěvností 4 506 diváků a posluchačů.

Edukační oddělení ZČG jakožto pracoviště spolupracující se všemi stupni škol a speciálně pak s katedrou výtvarné kultury Fakulty pedagogické Západočeské univerzity v Plzni (FPE ZČU) rozvíjí edukační program jednak teoretický (instruktivní, výukové programy k edukaci pro pedagogy, studenty, edukátory), jednak praktický (vlastní edukační programy).

V roce 2017 se uskutečnilo 49 teoretických programů k edukačním aktivitám, jež navštívilo 367 zájemců, a 145 praktických edukačních programů k výstavám, jež navštívilo 2 457 zájemců. Edukační programy měly celkem 2 457 návštěvníků.

7.2 Typy kulturně-vzdělávacích programů, jejich cílové skupiny a návštěvnost

7.2.1 Doprovodné programy k výstavám

Typ programu	Četnost	Cílová skupina	Počet návštěvníků
Vernisáže	6	Široká kulturní veřejnost	681
Komentované prohlídky (veřejné, pro objednané skupiny)	32	široká kulturní veřejnost, školy	721
Přednášky	30	široká kulturní veřejnost	883
Celkový počet pořadů	68	Celkový počet návštěvníků	1 604 + vernisáže: 681

7. 2. 2 Samostatné kulturní pořady

Typ programu	Četnost	Cílová skupina	Počet návštěvníků
Přednášky v rámci jednodenních výstav sbírkových děl <i>Jedno dílo / jeden svět</i>	9	Široká kulturní veřejnost	170
<i>Paleta</i> (cyklus besed s umělci)	4	široká kulturní veřejnost	52
Muzejní noc	1	Široká kulturní veřejnost	529
Kulturní komponované pořady	36	Široká kulturní veřejnost	1 317
Jiné programy	53	Široká kulturní veřejnost	2 314
Benefiční koncerty	2	Široká kulturní veřejnost	124
Celkový počet pořadů	105	Celkový počet návštěvníků	4 506

Celkový počet doprovodných programů k výstavám a samostatných kulturních pořadů: 173
Celkový počet návštěvníků: 6 110 + 681 návštěvníků vernisáží.



Přednáška ředitele Ústavu dějin umění AV ČR, v. v. i., Tomáše Wintera „Emil Filla v době velikánů čumpelíkovských“ k výstavě *Tenkrát v Evropě. Čeští umělci v totalitních režimech 1938–1953*, výstavní síň Masné krámy, 14. 11. 2017

7.3 Typy edukačních programů, jejich cílové skupiny a návštěvnost

V roce 2017 pokračovala pravidelná spolupráce s katedrou výtvarné kultury FPE ZČU v Plzni. Studenky a studenti v rámci předmětu galerijní animace a galerijní pedagogika koncipují studentské animace k výstavám pod supervizí edukátorky ZČG a s její metodickou pomocí. V zimním semestru vytvořili studenti pracovní listy k výstavám: *Tenkrát v Evropě – Čeští umělci v totalitních režimech 1938–1963* a »*V oplatce jsi všecek tajně*«. *Podoby eucharistického Krista ve vizuální kultuře*, koncipované pro 2. stupeň ZŠ a pro SŠ. Tři pracovní týmy studentů se současně podílely na přípravě a realizaci galerijních animací k oběma jmenovaným výstavám. Studenti pokračujícího magisterského studia využili možnost absolvovat kurz „Galerijní animace v ZČG“, akreditovaný na MŠMT, deseti z nich byl udělen certifikát. Dvě studentky katedry výtvarné kultury FPE ZČU v Plzni a jeden student katedry historie FPE ZČU v Plzni se jako brigádníci zapojili do realizace lektorských komentovaných prohlídek k výstavě *Kronikář nových časů. Malíř a kreslíř Hugo Boettinger (1880–1934) a Zmizelá Plzeň*. Tomuto počtu studentů odpovídala pak četnost metodických konzultací a rozborů. V rámci akreditovaného programu „Galerijní animace v ZČG“ byl uskutečněn seminář pro učitele ve spolupráci s Krajským centrem vzdělávání a jazykovou školou v Plzni.

V polovině roku 2017 byla přijata do stálého pracovního poměru Iveta Řežábková, která personálně posílila edukační oddělení. Díky jejímu zapojení se zejména ve druhé polovině roku mohl navýšit počet lektorovaných komentovaných prohlídek.

Důležitým momentem k vhodné propagaci práce edukačního oddělení byla možnost prezentace při setkání učitelů plzeňských MŠ a ZŠ. Setkání, organizované vedoucí Odboru školství, mládeže a tělovýchovy Magistrátu města Plzně, se uskutečnilo v prostorách přednáškového sálu ZČG před začátkem nového školního roku. Prezentovali jsme zde nejen obecné pojetí naší vzdělávací práce, ale i konkrétní koncepci projektu pro školy „Nádraží“, který navazoval na aktuální výstavu *Tenkrát v Evropě – Čeští umělci v totalitních režimech 1938–1963* a dával školám příležitost představit výstupy projektového vyučování v prostorách galerie.

V roce 2017 kladli pracovníci edukačního oddělení na základě zájmu veřejnosti a zkušeností z předchozího roku důraz na lektorské komentované prohlídky, které byly zejména v případě školních návštěv doplňovány aktivitou s pracovními listy. Tento typ programu byl úspěšný, absolvovalo jej 1 099 návštěvníků, animace s pracovními listy absolvovalo 694 návštěvníků, přičemž některé školní skupiny využily tyto edukační materiály samoobslužnou formou (metodické listy pro učitele jsou s pracovními listy k jednotlivým výstavám ke stažení na webu ZČG). Vzhledem k tématu výstavy byl největší zájem o edukační materiály k výstavě *Zmizelá Plzeň* (zvláště pedagogové SPŠ stavební, Gymnázia Ludka Pika, základních škol v Plzni).

Výstavy *Interiéry duše. Umělecké bytování v prostoru Loosových plzeňských architektur a Tenkrát v Evropě – Čeští umělci v totalitních režimech 1938–1963* se podařilo začlenit do školních vzdělávacích programů gymnázií a základních škol prostřednictvím tzv. Projektů, jehož vyústěním byla školní výstava v prostorách přednáškového sálu ZČG, uvedená studentskou vernisáží. V prvním případě šlo o reakci gymnazistů na téma „Osobnost a dílo Adolfa Loose“ (studenti se zapojili do galerijní animace k výstavě *Interiéry duše* a navštívili Semlerovu rezidenci na Klatovské 110), ve druhém se žáci tří základních škol v Plzni inspirovali galerijním programem s tématem „Nádraží“ a otázkami migrace, které mohli reflektovat v různých vyučovacích předmětech (výtvarná výchova, dějepis, český jazyk, zeměpis, občanská výchova a další). Realizace školních projektů v prostorách přednáškového sálu přivedla do galerie celkem 601 návštěvníků.

Vzhledem k personálnímu posílení v polovině roku 2017 bylo možné rozšířit počet prázdninových akcí a tvůrčích dílen pro rodiče s dětmi. Tak jako v loňském roce se i letos podařilo integrovat handicapované děti, které se svými rodiči pravidelně na dílny docházejí. Pro speciální skupiny (sluchově postižené děti, Středisko následné péče drogově závislých či kemp českého jazyka pro nadané studenty SŠ) připravilo edukační oddělení artefiletické dílny.

7.3.1 Teoretické (instruktivní) edukační programy

Typ programu	Četnost	Cílová skupina	Účast
Metodické konzultace pro pedagogy a lektory	8x	Učitelky a učitelé ZŠ a gymnázií, vedoucí katedry výtvarné kultury FPE ZČU v Plzni, externí lektori ZČG	13
Konzultace ke galerijním animacím	21x	Studentky a studenti katedry výtvarné kultury FPE ZČU v Plzni	79
Konzultace k tvorbě pracovních listů	9x	Studentky a studenti katedry výtvarné kultury FPE ZČU v Plzni	15
Den otevřených dveří pro pedagogy	2x	Učitelky a učitelé estetické výchovy na základních uměleckých školách, středních odborných školách a gymnáziích	6
Přednášky (Úvod do galerijní animace; Struktura galerijní práce; Prezentace aktivit edukačního oddělení)	4x	Studentky a studenti katedry výtvarné kultury FPE ZČU v Plzni, SPŠ stavební, učitelé ZŠ a MŠ v Plzni	102
„Galerijní animace v ZČG“ – akreditovaný seminář pro učitele	1x	Učitelky a učitelé ZŠ a gymnázií v Plzeňském kraji	4
Komentovaná procházka historickým centrem Plzně	4x	Studenti katedry výtvarné kultury FPE ZČU v Plzni, gymnázium Písek, klub seniorů Lochovice	148
Celkový počet pořadů	49	Celkový počet účastníků	367

7. 3. 2 Praktické programy

Typ programu	Výstava	Četnost	Cílová skupina	Účast
Lektorské komentované prohlídky výstav; prohlídky „s aktivitou“, prohlídky s pracovními listy – výstavní síň Masné krámy	<i>Semlerova rezidence</i> (v návaznosti na výstavu <i>Interiéry duše</i>)	7x	SŠ a gymnázia, VŠ	128
	<i>Kronikář nových časů. Malíř a kreslíř Hugo Boettinger (1880–1934)</i>	2x	Veřejnost, žáci mimoplzeňských ZŠ, studenti SŠ, SOU a VŠ, učitelé všech typů škol v Plzni a Plzeňském kraji, senioři,	309
	<i>Obraz a slovo v českém výtvarném umění šedesátých let</i>	2x		
	<i>Interiéry duše. Umělecké bytování v prostoru Loosových plzeňských architektur</i>	17x		
	<i>Tenkrát v Evropě – Čeští umělci v totalitních režimech 1938–1963</i>	11x		
Lektorské komentované prohlídky výstav; prohlídky „s aktivitou“, prohlídky s pracovními listy – výstavní síň „13“	<i>Světla, šero a temnoty. Umění českého 19. století</i>	6x	Veřejnost, žáci ZŠ, studenti SŠ, SOU a VŠ, Speciální škola pro sluchově postižené v Plzni, učitelé všech typů škol, klub seniorů	242
	<i>Otto Gutfreund – sochař</i>	2x		
	<i>Zmizelá Plzeň</i>	10x		
	<i>»V oplatce jsi všecek tajně«. Podoby eucharistického Krista ve vizuální kultuře</i>	2x		
Interaktivní programy a galerijní animace	<i>Interiéry duše. Umělecké bytování v prostoru Loosových plzeňských architektur</i>	1x	SVČ Radovánek v Plzni, ZŠ, SOŠ, gymnázia v Plzni a na Plzeňsku, FPE ZČU v Plzni Projektové dny SŠOUD Nerudova	27
	<i>Obraz a slovo v českém výtvarném umění šedesátých let</i>	5x		103
	<i>Tenkrát v Evropě – Čeští umělci v totalitních režimech 1938–1963 – téma „Nádraží“</i>	9x		151
	<i>Tenkrát v Evropě – Čeští umělci v totalitních režimech 1938–1963 – téma „Jak se dělá výstava“</i>	3x		63
Studentské animace	<i>Zmizelá Plzeň</i>	2x	Masarykovo gymnázium Plzeň	32
	<i>»V oplatce jsi všecek tajně«. Podoby eucharistického Krista ve vizuální kultuře</i>	3x	Gymnázia v Plzni a Plzeňském kraji, SŠOUD Nerudova, FPE ZČU v Plzni	53
	<i>Tenkrát v Evropě – Čeští umělci v totalitních režimech 1938–1963</i>	6x		81
Animace s pracovními listy	<i>»V oplatce jsi všecek tajně«. Podoby eucharistického Krista ve vizuální kultuře</i>	4x	ZŠ, SOŠ, gymnázia v Plzni a Plzeňském kraji	50
	<i>Tenkrát v Evropě – Čeští umělci v totalitních režimech 1938–1963</i>	4x		82
	<i>Kronikář nových časů. Malíř a kreslíř Hugo Boettinger (1880–1934)“</i>	2x		45
	<i>Zmizelá Plzeň</i>	22x		220

Typ programu	Výstava	Četnost	Cílová skupina	Účast
Artefiletické a zážitkové dílny	<i>Obraz a slovo v českém výtvarném umění šedesátých let</i>	1x	Středisko následné péče – POINT 14	7
	<i>Otto Gutfreund – sochař (haptická dílna)</i>	1x	Speciální škola pro sluchově postižené	24
	<i>Josef Čapek a tajemství</i>	1x	Kemp českého jazyka pro nadané studenty SŠ	14
Tvůrčí dílny pro rodiče a děti	Prázdniny v galerii: <i>Obraz a slovo v českém výtvarném umění šedesátých let</i>	1x	Rodiče a děti (4–15 let)	11
	Prázdniny v galerii: <i>Otto Gutfreund – sochař (haptická dílna)</i>	1x		11
	<i>Tenkrát v Evropě – Čeští umělci v totalitních režimech 1938–1963</i> Programy: „ <i>Obraz a komiks</i> “	2x		50
	„Moje hračka v galerii“	1x		35
	„Cesty a jejich příběhy“	1x		9
	<i>Mikulášská dílna</i> Program: „ <i>Vytvoř si Betlém</i> “	1x		32
Školní projekt: výstava – studentská/dětská vernisáž	Interiéry očima studentů	1x	Gymnázium Mikulášské	85
	Svět v Loosovi – Loos v obrazech + derniéra představení	1x	Gymnázium J. Š. Baara, Domažlice	75 + 55
	Nádraží (k výstavě <i>Tenkrát v Evropě – Čeští umělci v totalitních režimech 1938–1963</i>)	1x	ZŠ Božkov + 26. ZŠ Plzeň	70 + 50
	Jeden plot – tisíce osudů (k výstavě <i>Tenkrát v Evropě – Čeští umělci v totalitních režimech 1938–1963</i>)	1x	2. ZŠ Plzeň	110
Školní projekt: výstava – návštěvy školních výstav	Komentované prohlídky	4x	26. ZŠ Plzeň, 2. ZŠ Plzeň	116
Komentovaná procházka historickým centrem Plzně	(mimo výstavní program)	4x	Studenti Katedry výtvarné kultury FPE ZČU v Plzni, gymnázium Písek, klub seniorů Lochovice	88
Muzejní noc: Najdi slovo – namaluj obraz	<i>Obraz a slovo v českém výtvarném umění šedesátých let</i>	1x	Rodiče a děti, široká veřejnost	18
Prázdninový plenér	(mimo výstavní program)	1x		11
Celkem počet programů		145	Celkový počet návštěvníků	2 457

teoretické programy: 49, účast: 367

praktické programy: 145, účast: 2 457

celkem: 193 programů, celkový počet návštěvníků: 2 824

8 VEŘEJNOST, SPOLUPRÁCE, SOCIÁLNÍ AKTIVITA





8.1 Počet návštěvníků a návštěvnost výstav v roce 2017

V roce 2017 navštívilo expozice, edukační programy, kulturní pořady k výstavám a samostatné kulturní pořady v ZČG celkem diváků a posluchačů: **33 008**

Expozici výstavní síně Masné krámy navštívilo celkem návštěvníků: **11 429**

Expozici výstavní síně „13“ navštívilo celkem návštěvníků: **10 448**

Celkový počet návštěvníků výstavních expozic: **21 877**

Semlerovu rezidenci navštívilo celkem návštěvníků: **2 564**

Doprovodné kulturní pořady k výstavám a samostatné kulturní pořady navštívilo celkem návštěvníků: **6 110**

Vernisáže k šesti otevřeným výstavám v roce 2017 navštívilo: **681**

Praktických edukačních programů se zúčastnilo celkem osob a návštěvníků: **2 457**

Teoretických (instruktivních) edukačních programů se zúčastnilo celkem osob: **367**

Výstava s nejvyšší návštěvností:

TENKRÁT V EVROPĚ. Čeští umělci v totalitních režimech 1938–1953
(výstavní síň Masné krámy, 22. 9. 2017 – 21. 1. 2018)

5 052 diváků do 31. 12. 2017,
do konce svého trvání dosáhla výstava
návštěvnosti celkem 5 981 diváků

Výstava s nejnižší návštěvností:

OTTO GUTFREUND – SOCHAŘ
(výstavní síň „13“, 23. 6. – 17. 9. 2017)

1 879 diváků

Celková návštěvnost ZČG za rok 2017:

33 008

8. 2 Spolupráce

V roce 2017 spolupracovala ZČG na přípravě výstavních a publikačních projektů s těmito institucemi:

- Fakulta umění a designu Univerzity Jana Evangelisty Purkyně v Ústí nad Labem
- Královská kanonie premonstrátů na Strahově
- Muzeum umění Olomouc
- Národní galerie v Praze
- Barrister & Principal (nakladatelská spolupráce)

Jednotlivé výstavní a publikační projekty ZČG podpořili: Ministerstvo kultury ČR, Státní fond kultury, Statutární město Plzeň.

Vztah podpory k jednotlivým projektům viz oddíl 11. 6.

8. 3 ZČG v kulturním životě města

8. 3. 1 Spolupráce s veřejností

ZČG svými doprovodnými a edukačními programy k výstavám i mimo výstavní program rozšiřuje spektrum kulturní nabídky města a volnočasových aktivit pro děti a rodiče s dětmi. V roce 2017 pokračovala spolupráce ZČG s občanskými sdruženími a organizacemi zabývajícími se sociálními programy a sociální péčí. ZČG opět připravovala programy k výstavám v podobě výtvarných dílen pro děti a rodiče.

Na půdě ZČG se pořádají koncerty studentů základních uměleckých škol města Plzně i přilehlých okresů, Katedry hudební kultury FPE ZČU v Plzni a Konzervatoře Plzeň v rámci programů Nedělních matiné a absolventských koncertů. Galerie pořádá ve spolupráci se Střediskem západočeských spisovatelů autorská čtení a představení nových publikací.

ZČG se opět připojila ke Dni otevřených dveří při příležitosti státního svátku 28. října a k programu Muzejní noci ve spolupráci se Západočeským muzeem v Plzni, Galerií města Plzně a Pivovarským muzeem.

8. 3. 2 Spolupráce se sociálními organizacemi

ZČG v roce 2017 spolupracovala v rámci kulturně-vzdělávacích a edukačních programů s místními sociálními institucemi, organizacemi a speciálními zařízeními:

- Speciální škola pro sluchově postižené v Plzni
- Středisko následné péče – POINT 14
- Středisko volného času Radovánek

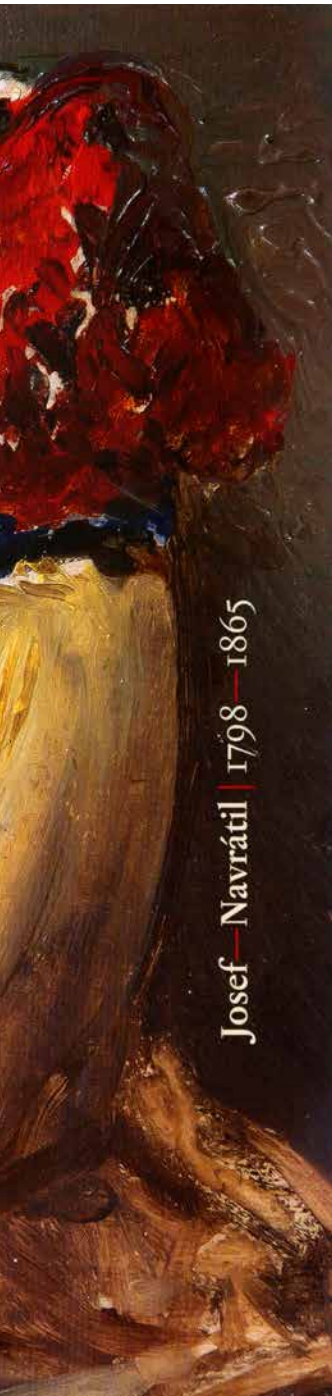
ZČG udržuje tradici benefičních koncertů ve prospěch sociálních a humanitárních aktivit. V roce 2017 uspořádala 2 benefiční koncerty na podporu Dětského centra Plzeň, jež navštívilo 124 posluchačů.

Vernisáž výstavy 2. ZŠ v Plzni
„Jeden plot..., tisíce osudů“
k výstavě *Tenkrát v Evropě - Čeští
umělci v totalitních režimech
1938-1963*, výstavní síň
Masné krámy, 4. 12. 2017



9 KNIHOVNA





Josef—Navrátil | 1798—1865



PRAHA NEPOSTAVENÁ

Klára Brůhová



Abstract Painting Now!

Gerhard Richter,
Katharina Grosse,
Sean Scully ...

PANELAND

NEJVĚTŠÍ ČESKOSLOVENSKÝ EXPERIMENT
ROSTISLAV KORYČÁNEK (EDS.)



SVĚTLO V OBRAZE ČESKÝ IMPRESIONISMUS INSPIRACE BLÍZKÉ I VZDÁLENÉ



SPRÁVA PRAŽSKÉHO HRADU
S.V.U. MÁNES
6. ŘÍJEN 2017—7. LEDEN 2018

9.1 Status knihovny

Knihovna ZČG je od roku 2009 evidována na Ministerstvu kultury ČR pod evidenčním číslem 6406/2009 jako veřejně přístupná knihovna. Knihovna poskytuje standardizované služby podle zákona č. 257/2001 Sb., o knihovnách a podmínkách provozování veřejných knihovnických a informačních služeb (knihovní zákon).

9.2 Služby knihovny

Knihovna je veřejně přístupnou odbornou knihovnou se specializovaným knihovním fondem (české i zahraniční odborné uměleckohistorické a uměnovědné publikace, sborníky, periodika a katalogy). Pro veřejnost je knihovna otevřena 2 dny v týdnu. Za rok 2017 bylo v knihovně zaevidováno celkem 19 badatelů (zaměstnanci galerie: 68 %, veřejnost: 32 %). Knihovna poskytuje prezenční výpůjční službu, meziknihovní výpůjční službu, rešeršní služby z informačních zdrojů, které má k dispozici, reprografické služby, veřejný internet, přístup do elektronického katalogu knihovny ZČG. Shromažďuje články z novin a časopisů dokumentující činnost ZČG.

V roce 2017 knihovna provedla celkem 433 výpůjček.

9.3 Stav knihovního fondu

Stav knihovního fondu k 31. 12. 2016: 5 955 svazků. Přírůstek za rok 2017 činí celkem 394 knihovních jednotek (získány nákupem, výměnou).

Knihovna zpracovává svůj fond do knihovního systému Clavius, zpracováno je 5 606 knihovních jednotek (94 % knihovního fondu), dále 1 675 čísel časopisů a 1 069 článků.

ZČG se při rozšiřování knihovního fondu zaměřuje na aktuální odbornou literaturu. Za tímto účelem provádí cílené nákupy domácích i zahraničních knih a odebírá prestižní uměleckohistorická periodika. Vedle nákupu získává nové přírůstky i z darů, z reprodukčních a zápůjčních smluv a prostřednictvím výměn s domácími i zahraničními institucemi.

V roce 2017 činily výdaje na nákup knih cca 14 000 Kč.

10 PUBLIC RELATIONS





Slavnostní prezentace knihy *Štamgastovo zešilení*, výboru z tvorby jednoho z nejvýznamnějších autorů české experimentální poezie, plzeňského básníka Zdeňka Barborky (1938–1994), 9. 11. 2017

10.1 Komunikace s veřejností

Galerie upozorňuje na své pořady pozvánkami na vernisáže, tiskovými konferencemi (v roce 2017 jich bylo uspořádáno celkem šest), rozhovory do médií, distribucí propagačních materiálů a informacemi na svých webových stránkách.

ZČG aktivně komunikuje s veřejností na svém facebookovém profilu a těm, kdo mají zájem o zasílání informací k aktuálním pořadům, nabízí odběr novinek rozesílaných elektronickou poštou (v roce 2017 šlo o 900 odběratelů).

Během roku se ZČG zúčastnila celostátních akcí, jako je **Muzejní noc** (v Plzni se konala 26. května 2017) či zvýhodněné vstupné ve **státní svátek 28. října**, kdy nabídla nejširší veřejnosti vstup za symbolických 28 Kč do obou výstavních sání. Galerie prezentovala svoji činnost na **Veletrhu cestovního ruchu Plzeňského kraje ITEP** konaném ve dnech 21.–23. září 2017. Již podruhé se ZČG zapojila do projektu **Otevřené ateliéry – Plzeň tvořivá**, kdy se o víkendu 23.–24. září 2017 přidala k řadě plzeňských institucí, které po oba dny zdarma otevřely své prostory veřejnosti, a nabídla současně zájemcům možnost účastnit se tvůrčích dílen.

10.2 Spolupráce s médii

10.2.1 Obecný přehled

O činnosti Západočeské galerie v Plzni pravidelně referují celostátní i regionální média.

ZČG s regionálními médii spolupracuje dlouhodobě a pravidelně (deníky *Mladá fronta DNES* – regionální příloha, *Právo* – regionální příloha, *Plzeňský deník*, časopis *Žurnál*, Český rozhlas Plzeň).

ZČG se často uplatňuje rovněž v médiích celostátních, informace o jejích projektech a aktivitách přebírá ČTK, galerie inzeruje v odborných časopisech, recenze výstav byly publikovány v renomovaných periodikách (viz 10. 2. 2). ZČG byla opakovaně zmiňována v celostátním vysílání Českého rozhlasu (především stanice ČRo 3 Vltava) a reportáže o projektech připravených galerií odvysílala i Česká televize v rámci pořadu *Události v kultuře* na ČT Art.

Zpravodajství o výstavě *»V oplatce jsi všecek tajně«*. *Podoby eucharistického Krista ve vizuální kultuře* navíc přinesla katolická média *TV Noe*, *Radio Proglas* a *Katolický týdeník*, webové portály *Církev.cz* a *Pastorace.cz* a také webové stránky Biskupství plzeňského a Biskupství českobudějovického.

V roce 2017 úspěšně pokračovala mediální spolupráce s časopisy *Dějiny a současnost* a *Revolver Revue* a s televizí *Plzeň TV* a opět byla prodloužena již zavedená mediální partnerství s internetovými servery *Artalk.cz*, *Kdykde.cz* a *Plzen.cz*.

10. 2. 2 Ohlasy v celostátním a mezinárodním tisku

Vznešenost & zbožnost. Barokní umění na Plzeňsku a v západních Čechách	výstavní síň Masné krámy, 28. 10. 2015 – 20. 3. 2016
Friedrich Polleroß, Barock in Pilsen und Westböhmen Ondřej Jakubec, Vznešenost a zbožnost. Barokní umění na Plzeňsku a v západních Čechách	In: <i>Mitteilungen. Der Gesellschaft für Vergleichende Kunstforschung in Wien</i> , 2017, Februar, Nummer 1/2, s. 15–20 In: <i>Umění</i> , 2017, č. 3, s. 296–299
Rembrandtova tramvaj. Kubismus, tradice a jiné umění	výstavní síň „13“, 10. 6. – 13. 9. 2015
Nicholas Sawicki, Rembrandtova tramvaj	In: <i>Umění</i> , 2017, č. 1, s. 80–82
Živly v nás. Katastrofa a její obraz v kultuře 19. století	výstavní síň „13“, 26. 2. – 22. 5. 2016
Živly v nás. Katastrofa a její obraz v kultuře 19. století	In: <i>Umění</i> , 2017, č. 1, s. 89
Kronikář nových časů. Malíř a kreslíř Hugo Boettinger (1880–1934)	výstavní síň Masné krámy / 12. 10. 2016 – 8. 1. 2017
Kronikář nových časů. Malíř a kreslíř Hugo Boettinger (1880–1934)	In: <i>Umění</i> , 2017, č. 2, s. 200
Zmizelá Plzeň	výstavní síň „13“ / 4. 11. 2016 – 5. 2. 2017
Západočeská galerie v Plzni zve na výstavu fotografií, modelů a dokumentů Zmizelá Plzeň	In: <i>Týdeník Rozhlas</i> 27, 2017, č. 4, 23. 1. – 29. 1. 2017, s. 18
Interiéry duše. Umělecké bytování v prostoru Loosových plzeňských architektů	výstavní síň Masné krámy / 1. 2. – 30. 4. 2017
Pavla Černochová, Co vlastně víme o Loosovi? Umělci Loosovi Interiéry duše Interiéry duše Jan H. Vítvar, Světla, šero a Adolf Loos. Západočeská galerie čeká na svou budovu a pouští se na neprozkoumaný terén	In: <i>Lidové noviny</i> , 10. 2. 2017, s. 9 In: <i>Art+Antiques</i> , 2017, č. 2, s. 92 In: <i>Architekt</i> , 2017, č. 3, s. 121 In: <i>Magazín Klubu Vltava</i> 22, 2017, č. 1, s. 25 In: <i>Respekt</i> , 2017, č. 16, 18.–23. 4. 2017, s. 52–53
Světla, šero a temnoty. Umění českého 19. století	výstavní síň „13“ / 24. 2. – 21. 5. 2017
Různí autoři. Světlo, šero... Umění českého 19. století Galerie [Světla, šero a temnoty] Světla, šero a temnoty Jan H. Vítvar, Světla, šero a Adolf Loos. Západočeská galerie čeká na svou budovu a pouští se na neprozkoumaný terén	In: <i>Mladá fronta Dnes</i> , 1. 3. 2017, s. 16 In: <i>Lidové noviny</i> , 25. 3. 2017, s. 21 In: <i>Moje psychologie</i> , 2017, č. 4, s. 193 In: <i>Respekt</i> , 2017, č. 16, 18.–23. 4. 2017, s. 52–53
Obraz a slovo v českém výtvarném umění šedesátých let	výstavní síň Masné krámy / 24. 5. – 27. 8. 2017
Obraz a slovo v českém výtvarném umění šedesátých let Obraz a slovo v českém výtvarném umění šedesátých let Galerie [Obraz a slovo v českém výtvarném umění šedesátých let] Filip Jakš, Výbuch experimentů	In: <i>Sezona. Kulturní příloha týdeníku Respekt</i> , 5. 6. 2017, s. 27 In: <i>Xantypa</i> , 2017, č. 6, s. 115 In: <i>Lidové noviny</i> , 27. 5. 2017, s. 21 In: <i>Art+Antiques</i> , 2017, č. 7+8, s. 12–19

<p>Obraz a slovo Obraz a slovo v českém výtvarném umění šedesátých let Jan Šída, Slovo proměněné v umělecké dílo Obraz a slovo v českém výtvarném umění šedesátých let</p>	<p>In: <i>Moje psychologie</i>, 2017, č. 7, s. 138 In: <i>Moderní byt</i>, 2017, č. 7, s. 144 In: <i>Právo</i>, 25. 7. 2017, s. 9 In: <i>Umění</i>, 2017, č. 3, s. 316</p>
<p>Otto Gutfreund – sochař</p>	<p>výstavní síň „13“ / 23. 6. – 17. 9. 2017</p>
<p>Otto Gutfreund. Od kresby k soše Otto Gutfreund. Sochař Jan Šída, Gutfreundovy sochy vzhlízejí z plochy i z prostoru Jan H. Vítvar, Od úzkosti k osvoboditeli</p>	<p>In: <i>Sezona. Kulturní příloha týdeníku Respekt</i>, 5. 6. 2017, s. 27 In: <i>Moje psychologie</i>, 2017, č. 8, s. 128 In: <i>Právo</i>, 31. 7. 2017, s. 12 In: <i>Respekt</i>, 2017, č. 35, 28. 8. – 3. 9. 2017, s. 54–55</p>
<p>Tenkrát v Evropě. Čeští umělci v totalitních režimech 1938–1953</p>	<p>výstavní síň Masné krámy / 22. 9. 2017 – 21. 1. 2018</p>
<p>Jan Šída, Totalitní systém jako umělecká inspirace Tenkrát v Evropě Eva Skopalová, Exodus. Tenkrát v Evropě v Masných krámech Jan H. Vítvar, Surreálná země Umění v pohybu Zuzana Křišková, Na vlastní kůži Klára Čílkarová, Memento dvou totalit</p>	<p>In: <i>Právo</i>, 3. 10. 2017, s. 9 In: <i>Týden</i>, 2017, č. 40, s. 95 In: <i>Art+Antiques</i>, 2017, č. 11, s. 92–93 In: <i>Respekt</i>, 2017, č. 43, 23.–29. 10. 2017, s. 54–55 In: <i>Art+Antiques</i>, 2017, č. 10, s. 92 In: <i>Full Moon 79</i>, 2017, č. 11, s. 94 In: <i>Týden</i>, 2017, č. 44, s. 72–73</p>
<p>„V oplatce jsi všecek tajně“. Podoby eucharistického Krista ve vizuální kultuře</p>	<p>výstavní síň „13“ / 20. 10. 2017 – 4. 2. 2018</p>
<p>V oplatce jsi všecek tajně (alo), Výstava, která přibližuje tajemství eucharistie V oplatce jsi všecek tajně. Podoby eucharistického Krista ve vizuální kultuře</p>	<p>In: <i>Sezona. Kulturní příloha týdeníku Respekt</i>, 5. 6. 2017, s. 27 In: <i>Diecézní zpravodajství. Příloha Katolického týdeníku</i>, 2017, č. 48, 28. 11. – 4. 12. 2017, s. 7 In: <i>Sezona. Kulturní příloha týdeníku Respekt</i>, 2017, č. 48, 27. 11. – 3. 12. 2017, s. 25</p>
<p>Západočeská galerie v Plzni</p>	<p>Pražská 13</p>
<p>Jan H. Vítvar, Světla, šero a Adolf Loos. Západočeská galerie čeká na svou budovu a pouští se na neprozkoumaný terén (ma), Postaví galerii za miliardu? Martin Baxa, Otázky pro nové radní kultury AB, Návštěvnost v roce 2016 Petr Jindra, Sedm Roman Musil, Zázemí pro Sutnarovy Venuše. Nová budova Západočeské galerie v Plzni</p>	<p>In: <i>Respekt</i>, 2017, č. 16, 18.–23. 4. 2017, s. 52–53 In: <i>Haló noviny</i>, 25. 5. 2017, s. 4 In: <i>Věstník AMG</i>, 2017, č. 6, s. 12 In: <i>Art+Antiques</i>, 2017, č. 2, s. 6–7 In: <i>Revolver Revue</i>, 2017, č. 106, s. 101–115 In: <i>Literární noviny. Ars</i>, 2017, č. 12, s. 8</p>
<p>Západočeská galerie v Plzni – Kulturní pořady</p>	<p>Pražská 13</p>
<p>Robert Janda – zaps. Svatava Antošová, Štamgastovo zešílení</p>	<p>In: <i>Tvar</i>, 2017, č. 20, s. 11</p>

10. 2. 3 Statistika regionálních článků

<i>Zmizelá Plzeň</i>	výstavní síň „13“ / 4. 11. 2016 – 5. 2. 2017	6
<i>Interiéry duše. Umělecké bytování v prostoru Loosových plzeňských architektů</i>	výstavní síň Masné krámy / 1. 2. – 30. 4. 2017	8
<i>Světla, šero a temnoty. Umění českého 19. století</i>	výstavní síň „13“ / 24. 2. – 21. 5. 2017	7
<i>Obraz a slovo v českém výtvarném umění šedesátých let</i>	výstavní síň Masné krámy / 24. 5. – 27. 8. 2017	4
<i>Otto Gutfreund – sochař</i>	výstavní síň „13“ / 23. 6. – 17. 9. 2017	4
<i>Tenkrát v Evropě. Čeští umělci v totalitních režimech 1938–1953</i>	výstavní síň Masné krámy / 22. 9. 2017 – 21. 1. 2018	6
<i>„V oplatce jsi všecek tajně“. Podoby eucharistického Krista ve vizuální kultuře</i>	výstavní síň „13“ / 20. 10. 2017 – 4. 2. 2018	6
Západočeská galerie v Plzni		22
Západočeská galerie v Plzni – Semlerova rezidence		3
Západočeská galerie v Plzni – kulturní pořady		29
Západočeská galerie v Plzni – edukační programy		2
Západočeská galerie v Plzni – <i>Jedno dílo / jeden svět</i>		8
Celkem		105

10.3 Propagace

10.3.1 Obecný přehled

Západočeská galerie soustředí propagaci své činnosti na Plzeň, západní Čechy a Prahu. K významným výstavním projektům jsou objednávány kampaně **citylightů** v prostoru zastávek hromadné městské dopravy. Tyto nosiče jsou instalovány na tramvajových zastávkách v Plzni a na hlavních nádražích v Praze a v Plzni. **Velkoplošné bannery** s vizuálem výstavy jsou instalovány na boční zed' Masných krámů obrácenou do Křížkových sadů. Ve spolupráci s Magistrátem města Plzně jsou využívány tzv. **hypercubes** v městském prostoru.

Ke všem výstavám byla v roce 2017 v Plzni realizována **výleповá kampaň** s plakáty formátu A1, dlouhodobě se osvědčuje propagace výstav prostřednictvím plakátů formátu A3 ve **vozech plzeňské městské hromadné dopravy** (tramvaje a trolejbusy).

10.3.2 Propagace výstav

ZČG vydává ke všem výstavám barevné propagační **letáky** formátu DL obsahující přehled doprovodného programu a komentovaných prohlídek, které jsou posléze distribuovány v kulturních institucích, informačních centrech, památkových objektech a dalších turistických cílech.

V Praze jsou tyto materiály distribuovány především do muzejních institucí a turistických cílů tak, aby se informace dostala i k cílové skupině zahraničních návštěvníků se zájmem o kulturní projekty.

Interiéry duše. Umělecké bytování v prostoru Loosových plzeňských architektů

Propagace: DL leták, CLV, B1 plakáty, A1 plakáty, A3 plakáty

Distribuce letáku: Plzeň (turistické cíle, infocentra, kulturní instituce, hotely, kavárny apod.)

Distribuce plakátů: CLV na zastávkách MHD v Plzni 10 ks: únor

CLV na hlavních nádražích Praha a Plzeň: leden, únor, březen

CLV v Praze ve stanici metra Zličín: únor

A1 plakáty na výleповých plochách v Plzni 20 ks: únor, březen, duben

A3 plakáty v vozech MHD 100 ks: únor, březen

Inzerát *Dějiny a současnost, Revolver Revue*





Světla, šero a temnoty. Umění českého 19. století

Propagace: DL leták, CLV, B1 plakáty, A1 plakáty, A3 plakáty

Distribuce letáku: Plzeň (turistické cíle, infocentra, kulturní instituce, hotely, kavárny apod.)

Distribuce plakátů: CLV na zastávkách MHD v Plzni 5 ks: březen, duben
CLV na hlavních nádražích Praha a Plzeň: duben, květen
A1 plakáty na výlepových plochách v Plzni 20 ks: březen, duben, květen
A3 plakáty ve vozech MHD 100 ks: březen, duben

Inzerát *Art+Antiques, Dějiny a současnost*

Obraz a slovo. České výtvarné umění 60. let 20. století

Propagace: DL leták v česko-anglické verzi, CLV, B1 plakáty, A1 plakáty, A3 plakáty, hypercube

Distribuce letáku: Plzeň a Praha (turistické cíle, infocentra, kulturní instituce, hotely, kavárny apod.)

Distribuce plakátů: CLV na zastávkách MHD v Plzni 7 ks: červen, červenec; 5 ks: srpen

CLV na hlavních nádražích Praha a Plzeň: červen, červenec, srpen

CLV v Praze ve stanici metra Zličín: červen, červenec

A1 plakáty na výlepových plochách v Plzni 20 ks: červen, červenec, srpen

A3 plakáty ve vozech MHD 100 ks: červen, červenec

Hypercube u hlavní pošty v Plzni: červenec, srpen

Inzerát *Art+Antiques, Dějiny a současnost, Revolver Revue, Epocha*





Otto Gutfreund – sochař

Propagace: DL leták v česko-anglické verzi, CLV, B1 plakáty, A1 plakáty, A3 plakáty, hypercube

Distribuce letáku: Plzeň a Praha (turistické cíle, infocentra, kulturní instituce, hotely, kavárny apod.)

Distribuce plakátů: CLV na zastávkách MHD v Plzni

7 ks: červen, červenec; 5 ks: srpen

CLV na hlavních nádražích Praha a Plzeň: červen, červenec, srpen

CLV v Praze ve stanici metra Zličín: červen, červenec

A1 plakáty na výleповých plochách v Plzni 25 ks: červen, červenec, srpen

A3 plakáty ve vozech MHD 100 ks: červenec, srpen

Hypercube u hlavní pošty v Plzni: červenec, srpen

Inzerát *Dějiny a současnost*

Tenkrát v Evropě. Čeští umělci v totalitních režimech 1939–1953

Propagace: DL leták v česko-anglické verzi, CLV, B1 plakáty, A1 plakáty, A3 plakáty, hypercube

Distribuce letáku: Plzeň a Praha (turistické cíle, infocentra, kulturní instituce, hotely, kavárny apod.)

Distribuce plakátů: CLV na zastávkách MHD v Plzni 8 ks: říjen; 5 ks: prosinec

CLV na hlavních nádražích Praha a Plzeň: září, říjen, listopad, prosinec

CLV v Praze ve stanici metra Zličín: listopad

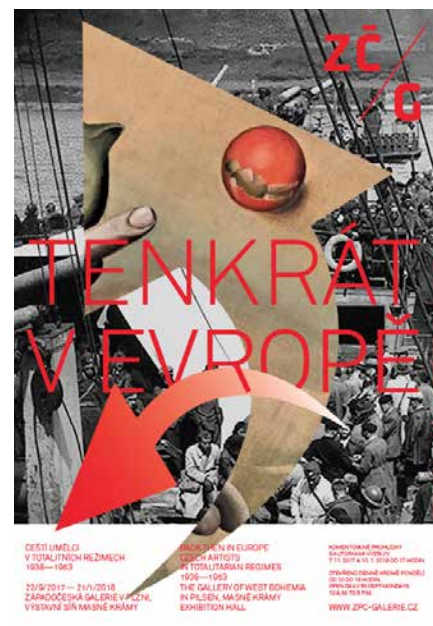
A1 plakáty na výlepových plochách v Plzni 30 ks: září, říjen, listopad, prosinec

A3 plakáty ve vozech MHD 100 ks: říjen, listopad

Hypercube u hlavní pošty v Plzni: říjen, listopad, prosinec

Inzerát *Art+Antiques*, *Dějiny a současnost*, *Revolver Revue*, *Artalk*, *Žurnál*

Tato výstava byla dále propagována na Veletru cestovního ruchu Plzeňského kraje ITEP.





„V oplatce jsi všecek tajně“
 Podoby eucharistického Krista ve vizuální kultuře

Propagace: DL leták v česko-anglické verzi, CLV,
 B1 plakáty, A1 plakáty, A3 plakáty

Distribuce letáku: Plzeň (turistické cíle, infocentra,
 kulturní instituce, hotely, kavárny apod.)

Distribuce plakátů: CLV na zastávkách MHD v Plzni 5 ks: prosinec
 A1 plakáty na výleповých plochách v Plzni 30 ks: říjen, listopad, prosinec
 A3 plakáty ve vozech MHD 100 ks: listopad, prosinec

Inzerát *Dějiny a současnost*, *Revolver Revue*

10. 3. 3 Propagace Semlerovy rezidence

Loosův interiér na Klatovské 110 v Plzni, který ZČG spravuje, je propagován ve veřejném prostoru formou citylightů na hlavních nádražích v Praze a Plzni (stálé místo po 12 měsících v roce), pomocí plakátů a letáků (3 jazykové mutace cz+de+en), inzerce (*Dějiny a současnost*, *History Revue*, *101 tipů na výlety*) a na webových stránkách a facebookovém profilu galerie. Semlerova rezidence je navíc díky spolupráci s organizací Plzeň – TURISMUS propagována v rámci projektu Adolf Loos Plzeň.

10. 3. 4 Propagace kulturních pořadů

Přehled aktuálních pořadů na daný měsíc si zájemci o dění v galerii mohou opatřit formou volně distribuované programové skládky, která přehledně informuje o pořádaných přednáškách a dalším doprovodném programu. Měsíční program je dále zveřejněn ve vitrínách na obou výstavních sáních a na webových stránkách galerie. Mezi internetové portály používané k prezentaci aktuálního programu Západočeské galerie v Plzni patří vedle Facebooku dále např. ArtMap, Kudy z nudy, Atlas Česka, CzeCot a Informuji.cz.

Pro vybrané pořady galerie, především pro jednotlivé díly cyklu *Jedno dílo / jeden svět* a pro některé koncerty a literární pořady, jsou vytvářeny plakátky formátu A4 až A3, jež jsou umísťovány do vitrín kulturních institucí a jako letáky dávány k dispozici široké veřejnosti.

10. 3. 5 Prezentace projektu nové budovy Západočeské galerie v Plzni

V červenci 2017 byla uskutečněna repríza prezentace Západočeské galerie na pozemku U Zvonu, na němž má vyrůst nová budova ZČG. Na pěti oboustranných velkoplošných panelech byly v jednotlivých kapitolách představeny důvody, pro které je stavba nového sídla galerie nezbytná. Prostřednictvím komentovaného fotografického materiálu se tak veřejnost mohla seznámit s nevyhovujícími podmínkami pro uchování sbírkových děl, pro výstavní činnost, edukační činnost či knihovnické služby a s podobou vítězného návrhu na novou budovu ZČG vzešlého z architektonické soutěže konané v roce 2009.

10. 4 Jiné prezentační a propagační prvky

Reprodukce sbírkových děl v oknech budovy v Pražské 13

V okenních nikách výstavní síně „13“ směřujících do Pražské a Perlové ulice byly nainstalovány reprodukce sbírkových děl ZČG jako upoutávka pro kolemjdoucí. V zájmu zlepšení povědomí veřejnosti o přítomnosti výstavní síně v této budově se za tmy ve výklencích rozsvěčují světla a poutají pozornost k ozářeným velkoplošným reprodukcím významných děl ve sbírkách ZČG.

Galerijní obchod

Na pokladnách obou výstavních síní a v Semlerově rezidenci si návštěvníci mohou zakoupit

- publikace vydané k výstavám
- pohlednice s motivy děl ve sbírkách Západočeské galerie v Plzni
- magnety s motivy děl ve sbírkách Západočeské galerie v Plzni
- placky s motivy děl ve sbírkách Západočeské galerie v Plzni
- turistické vizitky (ZČG a Semlerova rezidence)
- magnety s vyobrazením Masných krámů a Semlerovy rezidence
- dárkové vstupenky do ZČG (verze celoroční a verze pro jednorázový vstup)

10. 5 Webové stránky, profil na Facebooku

Po celý rok 2017 webové stránky Západočeské galerie v Plzni (www.zpc-galerie.cz) a Semlerovy rezidence (www.semmler.cz) přinášely zájemcům informace o výstavách, akcích i novinkách.

Za rok 2017 zaznamenaly stránky 24 143 unikátních návštěvníků, zaznamenáno bylo 35 330 návštěv.

Profil ZČG na Facebooku v roce 2017 dosáhl 1 300 fanoušků.

11 **HOSPODAŘENÍ**
GALERIE V ROCE 2017





Mikoláš Aleš, *Zbojníci*, 1889–1891, Západočeská galerie v Plzni, inv. č. O 912

11.1 Rozpočet v roce 2017

Západočeská galerie v Plzni hospodařila se schváleným rozpočtem ve výši 21,029.000 Kč. Příspěvek od zřizovatele představoval 20,200.000 Kč. Rozpočtovým opatřením byl organizaci v průběhu roku navýšen závazný ukazatel o 406.200 Kč účelově určený na navýšení platů. Závazný ukazatel byl dodržen. ZČG hospodařila s kladným výsledkem ve výši 57.483 Kč. Detailní ekonomické informace jsou uvedeny v příložených účetních výkazech.

Ukazatel	Skutečnost 2017 v Kč
Náklady	23 623 069
Spotřeba materiálu	2 067 019
Spotřeba energie	1 009 550
Prodané zboží	405 472
Opravy a udržování	811 393
Ostatní služby	3 928 725
Ostatní náklady	258 210
Mzdové náklady	10 000 492
Zákonné zdravotní a sociální pojištění	3 367 161
Ostatní sociální náklady	478 083
Daně a poplatky	15 580
Jiné ostatní náklady	23 368
Odpisy dlouhodobého majetku	1 047 701
Daň z příjmu	0

Ukazatel	Skutečnost 2017 v Kč
Výnosy	23 680 552
Tržby ze vstupného	465 397
Tržby za prodané zboží	282 177
Ostatní výnosy	481 161
Zúčtování fondů	719 617
Provozní dotace celkem	21 732 200
v tom: příspěvek na provoz	20 606 200
dotace z ostatních transferů	1 126 000
Výsledek hospodaření	57 483

11. 2 Peněžní fondy

Rezervní fond byl v roce 2017 tvořen přidělem ze zlepšeného výsledku hospodaření ve výši 26.178,58 Kč.

Fond kulturních a sociálních potřeb byl tvořen ve výši 2 % z objemu prostředků na platy zaměstnanců (198.575,- Kč). Použit byl na příspěvek na stravné (113.440,- Kč), rekreace (87.957,- Kč) a odměny zaměstnancům (1.000,- Kč).

Fond odměn – v roce 2017 nedošlo k pohybu prostředků.

Investiční fond byl tvořen přidělem z odpisů dlouhodobého majetku ve výši 1,047.701 Kč a investiční dotací od zřizovatele ve výši 3,483.159,82 Kč. Použit byl na následující akce:

- | | |
|---|---------------|
| • rekonstrukce Klatovská 110 | 515.992,40 Kč |
| • Server | 107.690,00 Kč |
| • Opravy a udržování | 719.617,42 Kč |
| • Nová galerie – technická pomoc k projektu | 52.030,00 Kč |

11. 3 Opravy a udržování

Provozní prostředky na opravy a udržování byly použity na opravy vozidel (43.414,- Kč), zařízení a spotřebičů (199.989,95 Kč) a údržbu budov (567.989,42 Kč).

11. 4 Spravovaný majetek

Stav spravovaného majetku k 31. 12. 2017:

• Stavby	75,692.461,29 Kč
• Pozemky	1,106.577,00 Kč
• Samostatné movité věci a soubory	17,537.744,89 Kč
• Sběrka muzejní povahy, kulturní památky	2,00 Kč
• Dlouhodobý nehmotný majetek	283.450,00 Kč
• Drobný dlouhodobý hmotný majetek	2,786.597,91 Kč
• Drobný dlouhodobý nehmotný majetek	199.727,30 Kč
• Ostatní dlouhodobý hmotný majetek	1,227.010,33 Kč
• Zásoby	1,465.956,32 Kč

11. 5 Pohledávky / závazky

Stav pohledávek k 31. 12. 2017: 1.744,40 Kč do lhůty splatnosti.

Stav závazků k 31. 12. 2017: 335.507,09 Kč do lhůty splatnosti.

11. 6 Vícezdrojové financování

Západočeská galerie v Plzni získala v roce 2017 v rámci vícezdrojového financování prostředky v celkové výši 31.550.837,40 Kč.

Dotace, příspěvky a dary

Přehled vícezdrojového financování v roce 2017

Název projektu	Název instituce	Poskytnutá částka
Celoroční výstavní činnost	Ministerstvo kultury – OULK	1 000 000
Akviziční fond – nákup 3 děl Jiřího Patery	Ministerstvo kultury – OMG	126 000
<i>Interiéry duše. Umělecké bytování v prostoru Loosových plzeňských architektur</i>	Statutární město Plzeň	30 000
<i>Tenkrát v Evropě. Čeští umělci v totalitních režimech 1938–1953</i>	Statutární město Plzeň	65 000
<i>Obraz a slovo v českém výtvarném umění šedesátých let</i>	Státní fond kultury	45 000
<i>Otto Gutfreund – sochař</i>	Státní fond kultury	55 000
<i>Tenkrát v Evropě. Čeští umělci v totalitních režimech 1938–1953</i>	Státní fond kultury	65 000
Adolf Loos a Plzeň / Byt rodiny Oskara Smlera	IROP	30 164 837,4

11.7 Účetní výkazy

MÚZO Praha, s.r.o. - PC výkaznictví JASU

Datum tisku: 26.01.2018 čas: 11.10

Rozvaha

ORGANIZAČNÍ SLOŽKY STÁTU
 ÚZEMNÍ SAMOSPRÁVNÉ CELKY, SVAZKY OBCÍ, REGIONÁLNÍ RADY REGIONŮ SOUDRŽNOSTI
 PŘÍSPĚVKOVÉ ORGANIZACE
 STÁTNÍ FONDY, POZEMKOVÝ FOND ČESKÉ REPUBLIKY

IČO : 00263338	Název organizace : Západočeská galerie v Plzni, příspěvková organizace
Právní forma : příspěvková organizace	Sídlo : Pražská 13, 301 00 Plzeň

sestavěná k 31.12.2017
 v Kč, s přesností na dvě desetinná místa
 okamžik sestavení: 26.01.2018 11:10

pol.č.	Název položky	účet	1	2	3	4
			OBDOBÍ			
			BĚŽNÉ			MINULÉ
BRUTTO	KOREKCE	NETTO				
	AKTIVA CELKEM		108 451 462,48	17 806 601,28	90 644 861,20	85 971 188,93
A.	Stálá aktiva		99 764 298,12	17 806 601,28	81 957 696,84	82 350 569,44
I.	Dlouhodobý nehmotný majetek		483 177,30	422 406,30	60 772,00	87 424,00
1.	Nehmotné výsledky výzkumu a vývoje	012				
2.	Software	013	283 450,00	222 679,00	60 772,00	87 424,00
3.	Ocenitelná práva	014				
4.	Povolenky na emise a preferenční limity	015				
5.	Drobný dlouhodobý nehmotný majetek	018	199 727,30	199 727,30		
6.	Ostatní dlouhodobý nehmotný majetek	019				
7.	Nedokončený dlouhodobý nehmotný	041				
8.	Poskytnuté zálohy na dlouhodobý	061				
9.	Dlouhodobý nehmotný majetek určený k	035				
II.	Dlouhodobý hmotný majetek		99 281 120,82	17 384 166,98	81 896 924,84	82 283 145,44
1.	Pozemky	031	1 106 577,00		1 106 577,00	1 106 577,00
2.	Kulturní předměty	032	2,00		2,00	2,00
3.	Stavby	021	75 692 461,29	2 358 697,56	73 333 763,73	57 994 810,77
4.	Samostatné hmotné movité věci a	022	17 537 744,89	12 065 425,51	5 472 319,38	6 246 212,38
5.	Pěstleiské celky trvalých porostů	025				
6.	Drobný dlouhodobý hmotný majetek	028	2 786 597,91	2 786 597,91		
7.	Ostatní dlouhodobý hmotný majetek	029	1 227 010,33	173 475,00	1 053 535,33	1 136 803,33
8.	Nedokončený dlouhodobý hmotný	042	930 727,40		930 727,40	15 778 739,96
9.	Poskytnuté zálohy na dlouhodobý	052				
10.	Dlouhodobý hmotný majetek určený k	036				
III.	Dlouhodobý finanční majetek		0,00	0,00	0,00	0,00
1.	Majetkové účasti v osobách s	061				
2.	Majetkové účasti v osobách s	062				
3.	Dluhové cenné papíry držené do	063				
4.	Dlouhodobé půjčky	067				
5.	Termínované vklady dlouhodobé	068				
6.	Ostatní dlouhodobý finanční majetek	069				
7.	Polizovaný dlouhodobý finanční majetek	043				
8.	Poskytnuté zálohy na dlouhodobý	053				

IČO 00263338

strana 1

Datum tisku: 26.01.2018 čas: 11.10

11.7 Účetní výkazy

pol.č.	Název položky	účet	OBDOBÍ			
			BĚŽNÉ			MINULÉ
			BRUTTO	KOREKCE	NETTO	
IV.	Dlouhodobé pohledávky		0.00	0.00	0.00	0.00
1.	Poskytnuté návratné finanční výpomoci	462				
2.	Dlouhodobé pohledávky z postoupených	464				
3.	Dlouhodobé poskytnuté zálohy	465				
4.	Dlouhodobé pohledávky z ručení	466				
5.	Ostatní dlouhodobé pohledávky	469				
6.	Dlouhodobé poskytnuté zálohy na	471				
7.	Dlouhodobé zprostředkování transferů	475				
B.	Oběžná aktiva		8 687 164.36	0.00	8 687 164.36	3 620 619.49
I.	Zásoby		1 472 104.31	0.00	1 472 104.31	1 418 602.61
1.	Pořízení materiálu	111				
2.	Materiál na skladě	112	52 311.40		52 311.40	3 021.90
3.	Materiál na cestě	119				
4.	Nedokončená výroba	121				
5.	Polotovary vlastní výroby	122				
6.	Výrobky	123				
7.	Pořízení zboží	131				
8.	Zboží na skladě	132	1 415 878.32		1 415 878.32	1 398 015.11
9.	Zboží na cestě	138	3 914.59		3 914.59	17 565.60
10.	Ostatní zásoby	139				
II.	Krátkodobé pohledávky		853 905.52	0.00	853 905.52	481 897.00
1.	Odběratelé	311	1 744.40		1 744.40	9 004.20
2.	Směnky k inkasu	312				
3.	Pohledávky za eskontované cenné	313				
4.	Krátkodobé poskytnuté zálohy	314	734 830.00		734 830.00	404 610.00
5.	Jiné pohledávky z hlavní činnosti	315				
6.	Poskytnuté návratné finanční výpomoci	316				
7.	Krátkodobé pohledávky z postoupených	317				
8.	Pohledávky z přerozdělovaných daní	319				
9.	Pohledávky za zaměstnanci	335	3 155.00		3 155.00	2 654.00
10.	Sociální zabezpečení	336				
11.	Zdravotní pojištění	337				
12.	Důchodové spoření	338				
13.	Daň z příjmů	341				
14.	Ostatní daně, poplatky a jiná obdobná	342				
15.	Daň z přidané hodnoty	343				
16.	Pohledávky za osobami mimo vybrané	344				
17.	Pohledávky za vybranými ústředními	346				
18.	Pohledávky za vybranými místními	348				
19.	Pohledávky ze správy daní	352				
20.	Zúčtování z přerozdělování daní	355				
21.	Pohledávky z exekuce a ostatního	356				
22.	Ostatní pohledávky ze správy daní	358				
23.	Krátkodobé pohledávky z ručení	361				
24.	Pevné termínové operace a opce	363				
25.	Pohledávky z neukončených finančních	369				
26.	Pohledávky z finančního zajištění	365				
27.	Pohledávky z vydaných dlouhopisů	367				
28.	Krátkodobé poskytnuté zálohy na	373				
29.	Krátkodobé zprostředkování transferů	375				
30.	Náklady příštích období	381	114 176.12		114 176.12	61 328.80
31.	Příjmy příštích období	385				
32.	Dohadné účty aktivní	388				
33.	Ostatní krátkodobé pohledávky	377				4 300.00

IČO 00263338

strana 2

Datum tisku: 26.01.2018 čas: 11.10

11.7 Účetní výkazy

pol.č.	Název položky	účet	1	2	3	4
			OBDOBÍ			
			BĚŽNÉ			MINULÉ
BRUTTO	KOREKCE	NETTO				
III.	Krátkodobý finanční majetek		6 361 154.53	0.00	6 361 154.53	1 720 119.88
1.	Majetkové cenné papíry k obchodování	251				
2.	Dluhové cenné papíry k obchodování	253				
3.	Jiné cenné papíry	256				
4.	Terminované vklady krátkodobě	244				
5.	Jiné běžné účty	245				
6.	Účty státních finančních aktiv	247				
7.	Účty řízení likvidity státní pokladny a	248				
8.	Účty pro sdílení daní a pro dělenou	249				
9.	Běžný účet	241	6 170 098.84		6 170 098.84	1 519 085.55
10.	Běžný účet FKSP	243	81 095.26		81 095.26	92 569.26
11.	Základní běžný účet územních	231				
12.	Běžné účty fondů územních	236				
13.	Běžné účty státních fondů	224				
14.	Běžné účty fondů organizačních složek	225				
15.	Ceniny	263	20 099.00		20 099.00	19 153.00
16.	Peníze na cestě	262				
17.	Pokladna	261	89 861.43		89 861.43	89 312.07

pol.č.	PASIVA CELKEM	Název položky	účet	1	2
				OBDOBÍ	
				BĚŽNÉ	MINULÉ
				90 644 861.20	85 971 188.93
C.				86 562 094.11	83 765 774.71
I.				81 957 596.84	82 350 569.44
1.	Jmění účetní jednotky	401		81 999 808.63	82 392 681.23
2.	Fond privatizace	402			
3.	Transfery na pořízení dlouhodobého majetku	403			
4.	Kurzové rozdíly	405			
5.	Oceňovací rozdíly při prvotním použití metody	406		-42 111.79	-42 111.79
6.	Jiné oceňovací rozdíly	407			
7.	Opravy minulých období	408			
II.				4 546 914.27	1 389 026.69
1.	Fond odměn	411		417 717.00	417 717.00
2.	Fond kulturních a sociálních potřeb	412		100 605.26	104 427.26
3.	Rezervní fond tvořený ze zlepšeného výsledku hospodaření	413		387 382.95	361 204.37
4.	Rezervní fond z ostatních titulů	414			
5.	Fond reprodukce majetku, fond investic	416		3 641 209.06	505 678.06
6.	Ostatní fondy	419			
III.				57 483.00	26 178.58
1.	Výsledek hospodaření běžného účetního období			57 483.00	26 178.58
2.	Výsledek hospodaření ve schvalovacím řízení	431			
3.	Výsledek hospodaření předcházejících účetních období	432			
IV.				0.00	0.00
1.	Příjmový účet organizačních složek státu	222			
2.	Zvláštní výdajový účet	223			
3.	Účet hospodaření státního rozpočtu	227			
4.	Agregované příjmy a výdaje minulých období	404			

11.7 Účetní výkazy

pol.č.	Cizí zdroje	Název položky	účet	OBDOBÍ	
				1	2
				BĚŽNÉ	MINULÉ
D.				4 082 767.09	2 205 414.22
I.				0.00	0.00
1.	Rezervy		441		
II.				0.00	0.00
1.	Dlouhodobé úvěry		451		
2.	Přijaté návratné finanční výpomoci dlouhodobé		452		
3.	Dlouhodobé závazky z vydaných dluhopisů		453		
4.	Dlouhodobé přijaté zálohy		455		
5.	Dlouhodobé závazky z ručení		456		
6.	Dlouhodobé směnky k úhradě		457		
7.	Ostatní dlouhodobé závazky		459		
8.	Dlouhodobé přijaté zálohy na transfery		472		
9.	Dlouhodobé zprostředkování transferů		475		
III.				4 082 767.09	2 205 414.22
1.	Krátkodobé úvěry		281		
2.	Eskontované krátkodobé dluhopisy (směnky)		282		
3.	Krátkodobé závazky z vydaných dluhopisů		283		
4.	Jiné krátkodobé půjčky		289		
5.	Dodavatelé		321	335 507.09	41 889.22
6.	Směnky k úhradě		322		
7.	Krátkodobé přijaté zálohy		324		
8.	Závazky z dělené správy		325		
9.	Přijaté návratné finanční výpomoci krátkodobé		326		
10.	Zaměstnanci		331	985 685.00	907 969.00
11.	Jiné závazky vůči zaměstnancům		333	16 000.00	16 000.00
12.	Sociální zabezpečení		336	429 678.00	390 966.00
13.	Zdravotní pojištění		337	184 159.00	167 569.00
14.	Důchodové spoření		338		
15.	Daň z příjmů		341		
16.	Ostatní daně, poplatky a jiná obdobná peněžitá plnění		342	188 938.00	164 021.00
17.	Daň z přidané hodnoty		343		
18.	Závazky k osobám mimo vybrané vládní instituce		345		
19.	Závazky k vybraným ústředním vládním institucím		347		
20.	Závazky k vybraným místním vládním institucím		349		
21.	Přijaté zálohy daní		351		
22.	Přeplatky na daních		353		
23.	Závazky z vratek nepřímých daní		354		
24.	Zúčtování z přerozdělování daní		355		
25.	Závazky z exekuce a ostatního nakládání s cizím majetkem		357		
26.	Ostatní závazky ze správy daní		359		
27.	Krátkodobé závazky z ručení		362		
28.	Pevné termínové operace a opce		363		
29.	Závazky z neukončených finančních operací		364		
30.	Závazky z finančního zajištění		366		
31.	Závazky z upsaných nesplacených cenných papírů a podílů		368		
32.	Krátkodobé přijaté zálohy na transfery		374		
33.	Krátkodobé zprostředkování transferů		375		
34.	Závazky z řízení likvidity státní pokladny a státního dluhu		248		
35.	Výdaje příštích období		383		
36.	Výnosy příštích období		384	647 000.00	7 000.00
37.	Dohadné účty pasivní		389	820 000.00	510 000.00
38.	Ostatní krátkodobé závazky		378	475 800.00	

ZÁPADOČESKÁ GALERIE V PLZNI,
příspěvková organizace
Průžská 13

IČO 00263338

301 00 Plzeň

strana 4

Datum tisku: 26.01.2018 čas: 11.10

11.7 Účetní výkazy

MÚZO Praha, s.r.o. - PC výkaznictví JASU

Datum tisku: 26.01.2018 čas: 11.10

Výkaz zisku a ztráty

ORGANIZAČNÍ SLOŽKY STÁTU
 ÚZEMNÍ SAMOSPRÁVNÉ CELKY, SVAZKY OBCÍ, REGIONÁLNÍ RADY REGIONŮ SOUDRŽNOSTI
 PŘÍSPĚVKOVÉ ORGANIZACE
 STÁTNÍ FONDY, POZEMKOVÝ FOND ČESKÉ REPUBLIKY

IČO : 00263338	Název organizace : Západočeská galerie v Plzni, příspěvková organizace
Právní forma : příspěvková organizace	Sídlo : Pražská 13, 301 00 Plzeň

sestavěný k 31.12.2017
 v Kč, s přesností na dvě desetinná místa
 okamžik sestavení: 26.01.2018 11:10

pol.č.	Název položky	účet	BĚŽNÉ OBDOBÍ		MINULÉ OBDOBÍ	
			Hlavní činnost	Hosp. činnost	Hlavní činnost	Hosp. činnost
			1	2	3	4
A.	NÁKLADY CELKEM		23 621 569.12	1 500.00	22 302 211.77	1 950.00
I.	Náklady z činnosti		23 620 356.07	1 500.00	22 301 370.56	1 950.00
1.	Spotřeba materiálu	501	2 065 519.18	1 500.00	1 485 778.33	1 950.00
2.	Spotřeba energie	502	1 009 550.00		1 185 865.00	
3.	Spotřeba ostatních neskladovatelných	503				
4.	Prodané zboží	504	405 471.86		504 913.97	
5.	Aktivace dlouhodobého majetku	506				
6.	Aktivace oběžného majetku	507				
7.	Změna stavu zásob vlastní výroby	508				
8.	Opravy a udržování	511	811 393.38		238 359.57	
9.	Cestovné	512	61 325.25		149 356.40	
10.	Náklady na reprezentaci	513	57 452.52		53 436.05	
11.	Aktivace vnitroorganizačních služeb	516				
12.	Ostatní služby	518	3 928 724.93		4 069 477.35	
13.	Mzdové náklady	521	10 000 492.00		9 520 458.00	
14.	Zákonné sociální pojištění	524	3 367 161.00		3 208 281.00	
15.	Jiné sociální pojištění	525	26 489.00		25 957.00	
16.	Zákonné sociální náklady	527	451 594.23		283 306.00	
17.	Jiné sociální náklady	528				
18.	Daň silniční	531				
19.	Daň z nemovitostí	532				
20.	Jiné daně a poplatky	538	15 580.00		15 600.00	
21.	Vratky nepřímých daní	539				
22.	Smluvní pokuty a úroky z prodlení	541				
23.	Jiné pokuty a penále	542				
24.	Dary a jiná bezúplatná předání	543				
25.	Prodaný materiál	544				
26.	Manka a škody	547				
27.	Tvorba fondů	548				
28.	Odpisů dlouhodobého majetku	551	1 047 701.00		919 617.81	
29.	Zůstatková cena prodaného	552				
30.	Zůstatková cena prodaného	553				
31.	Prodané pozemky	554				
32.	Tvorba a zúčtování rezerv	555				
33.	Tvorba a zúčtování opravných položek	556				
34.	Náklady z vyřazených pohledávek	557				
35.	Náklady z drobného dlouhodobého	558	138 219.17		335 588.08	
36.	Ostatní náklady z činnosti	549	233 682.55		305 376.00	

IČO 00263338

strana 1

Datum tisku: 26.01.2018 čas: 11.10

11.7 Účetní výkazy

pol.č.	Název položky	účet	1	2	3	4
			BĚŽNÉ OBDOBÍ		MINULÉ OBDOBÍ	
			Hlavní činnost	Hosp. činnost	Hlavní činnost	Hosp. činnost
II.	Finanční náklady		1 213.05	0.00	841.21	0.00
1.	Prodané cenné papíry a podíly	561				
2.	Úroky	562				
3.	Kurzové ztráty	563	1 213.05		841.21	
4.	Náklady z přecenění reálnou hodnotou	564				
5.	Ostatní finanční náklady	566				
III.	Náklady na transfery		0.00	0.00	0.00	0.00
1.	Náklady vybraných ústředních vládních	571				
2.	Náklady vybraných místních vládních	572				
3.	Náklady vybraných ústředních vládních	575				
IV.	Náklady ze sdílených daní a poplatků		0.00	0.00	0.00	0.00
1.	Náklady ze sdílené daně z příjmů	581				
2.	Náklady ze sdílené daně z příjmů	582				
3.	Náklady ze sdílené daně z přidané	584				
4.	Náklady ze sdílených spotřebních daní	585				
5.	Náklady z ostatních sdílených daní a	586				
V.	Daň z příjmů		0.00	0.00	0.00	0.00
1.	Daň z příjmů	591				
2.	Dodatečné odvody daně z příjmů	595				

pol.č.	Název položky	účet	1	2	3	4
			BĚŽNÉ OBDOBÍ		MINULÉ OBDOBÍ	
			Hlavní činnost	Hosp. činnost	Hlavní činnost	Hosp. činnost
B.	VÝNOSY CELKEM		23 575 260.12	105 292.00	22 185 233.35	145 107.00
I.	Výnosy z činnosti		1 583 060.12	105 292.00	1 181 610.50	145 107.00
1.	Výnosy z prodeje vlastních výrobků	601				
2.	Výnosy z prodeje služeb	602	534 371.60	10 000.00	607 220.70	85 815.00
3.	Výnosy z pronájmu	603		95 292.00		59 292.00
4.	Výnosy z prodaného zboží	604	282 177.10		397 389.80	
5.	Výnosy ze správních poplatků	605				
6.	Výnosy z místních poplatků	606				
7.	Výnosy ze soudních poplatků	607				
8.	Jiné výnosy z vlastních výkonů	609				
9.	Smluvní pokuty a úroky z prodlení	641				
10.	Jiné pokuty a penále	642				
11.	Výnosy z vyřazených pohledávek	643				
12.	Výnosy z prodeje materiálu	644				
13.	Výnosy z prodeje dlouhodobého	645				
14.	Výnosy z prodeje dlouhodobého	646				
15.	Výnosy z prodeje pozemků	647				
16.	Čerpání fondů	648	719 617.42		42 000.00	
17.	Ostatní výnosy z činnosti	649	46 894.00		135 000.00	

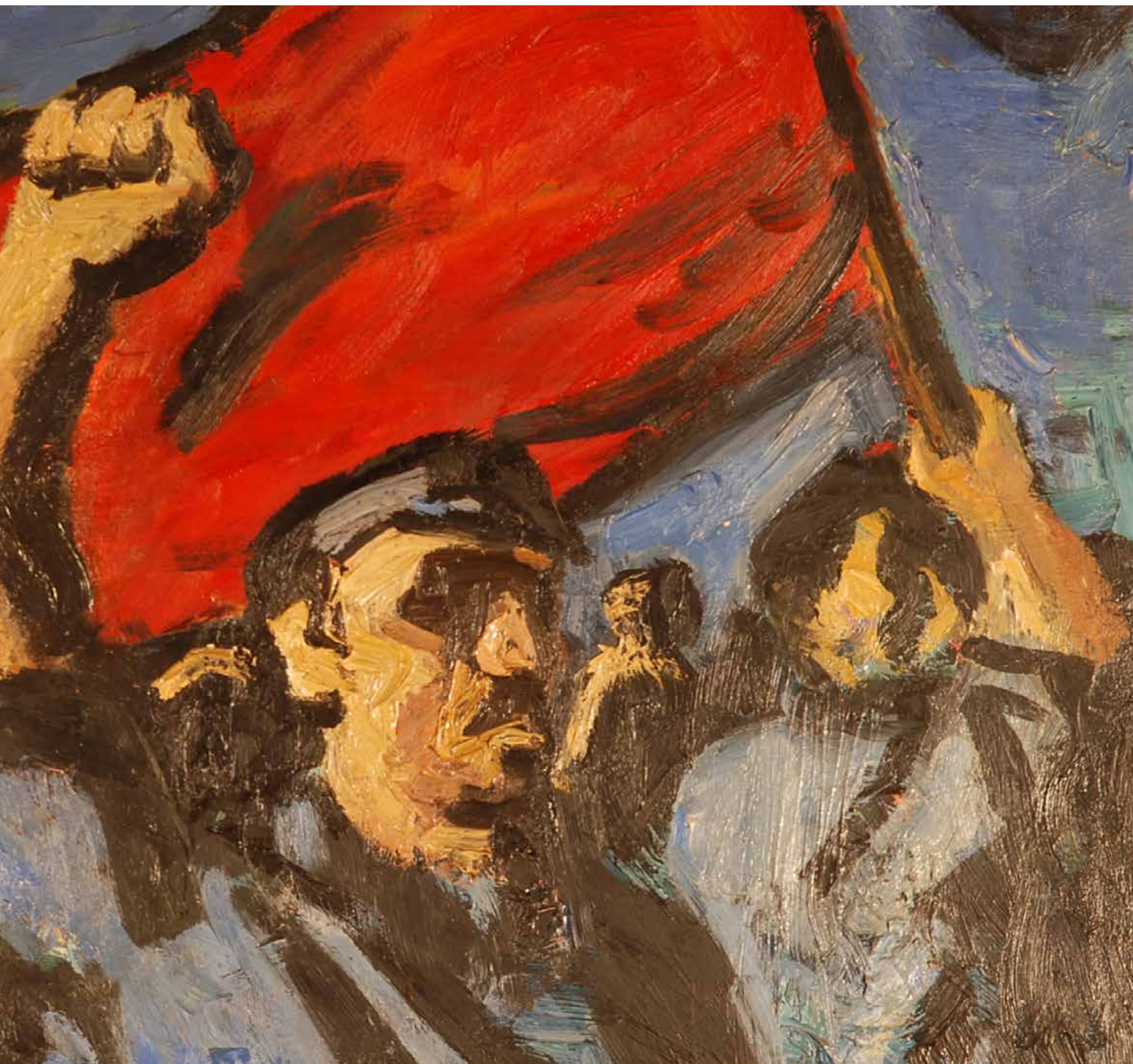
11.7 Účetní výkazy

pol.č.	Název položky		1	2	3	4
			BĚŽNÉ OBDOBÍ		MINULÉ OBDOBÍ	
			Hlavní činnost	Hosp. činnost	Hlavní činnost	Hosp. činnost
II.	Finanční výnosy		0.00	0.00	626.85	0.00
1.	Výnosy z prodeje cenných papírů a podílů	661				
2.	Úroky	662				
3.	Kurzové zisky	663			626.85	
4.	Výnosy z přecenění reálnou hodnotou	664				
5.	Výnosy z dlouhodobého finančního	665				
6.	Ostatní finanční výnosy	669				
III.	Výnosy z daní a poplatků		0.00	0.00	0.00	0.00
1.	Výnosy z daně z příjmů fyzických osob	631				
2.	Výnosy z daně z příjmů právnických osob	632				
3.	Výnosy ze sociálního pojištění	633				
4.	Výnosy z daně z přidané hodnoty	634				
5.	Výnosy ze spotřebních daní	635				
6.	Výnosy z majetkových daní	636				
7.	Výnosy z energetických daní	637				
8.	Výnosy z daně silniční	638				
9.	Výnosy z ostatních daní a poplatků	639				
IV.	Výnosy z transferů		21 992 200.00	0.00	21 002 996.00	0.00
1.	Výnosy vybraných ústředních vládních	671				
2.	Výnosy vybraných místních vládních	672	21 992 200.00		21 002 996.00	
3.	Výnosy vybraných ústředních vládních	675				
V.	Výnosy ze sdílených daní		0.00	0.00	0.00	0.00
1.	Výnosy ze sdílené daně z příjmů fyzických	681				
2.	Výnosy ze sdílené daně z příjmů	682				
3.	Výnosy ze sdílené daně z přidané	684				
4.	Výnosy ze sdílených spotřebních daní	685				
5.	Výnosy ze sdílených majetkových daní	686				
6.	Výnosy ze sdílené silniční daně	688				
C.	VÝSLEDEK HOSPODAŘENÍ					
1.	Výsledek hospodaření před zdaněním		-46 309.00	103 792.00	- 116 978.42	143 157.00
2.	Výsledek hospodaření účetního období		-46 309.00	103 792.00	- 116 978.42	143 157.00

ZÁPADOČESKÁ GALERIE V PÍZNĚ,
příspěvková organizace
Pražská 13
301 00 Pízeň
-4-

12 KONTROLNÍ ČINNOST





12.1 Vnitřní kontrolní činnost

Vnitřní kontrolní systém v organizaci vychází ze zákona č. 320/2002 Sb. a prováděcí vyhlášky č. 416/2004 Sb. v platném znění. Je upraven vnitřními předpisy, které stanoví povinnosti a odpovědnost jednotlivých zaměstnanců. Západočeská galerie v Plzni předkládá v souladu se zákonem Roční zprávu o výsledcích finančních kontrol.

V roce 2017 nebyly v rámci vnitřních kontrol zjištěny závažné nedostatky.

12.2 Vnější kontroly finančního charakteru

- Všeobecná zdravotní pojišťovna České republiky provedla kontrolu plateb pojistného na veřejné zdravotní pojištění a dodržování ostatních povinností plátce pojistného dle příslušných ustanovení zák. č. 592/1992 Sb., o pojistném na všeobecné zdravotní pojištění, a zák. č. 48/1997 Sb. V kontrolovaném období od 1. 5. 2012 do 30. 4. 2017 nebyly zjištěny splatné závazky vůči VZP ČR.
- Krajský úřad Plzeňského kraje, odbor ekonomický – předmětem kontroly byla opatření k nápravě, dodržování směrnic RPK č. 3/2012, 1/2013, 1/2014 a 2/2016 o zadávání veřejných zakázek s ohledem na povinnost uveřejňovat údaje o veřejných zakázkách způsobem stanoveným směrnicemi a platnou právní úpravou; dodržování povinnosti vyplývající ze zákona č. 340/2015 Sb., o zvláštních podmínkách účinnosti některých smluv, uveřejňování těchto smluv a o registru smluv. Výsledek kontroly – bez závad.
- Krajský úřad Plzeňského kraje, odbor kultury, památkové péče a cestovního ruchu, provedl kontrolu na základě ustanovení zákona č. 320/2001 Sb. – předmětem kontroly byl vnitřní kontrolní systém, nakládání se svěřeným majetkem a jeho ochrana se zaměřením na sbírky muzejní povahy, dodržování směrnic RPK č. 3/2012, 1/2013, 1/2014 a 2/2016 o zadávání veřejných zakázek, dodržování povinnosti vyplývající ze zákona č. 340/2015 Sb., o zvláštních podmínkách účinnosti některých smluv, uveřejňování těchto smluv a o registru smluv. Kontrolované období – rok 2016–2017. Kromě drobné nepřesnosti u zákonných odkazů nebyly zjištěny žádné nedostatky.

12.3 Vnější kontroly ostatní

- Ministerstvo kultury, OMG, provedl kontrolu dodržování zákona č. 122/2000 Sb., o ochraně sbírek muzejní povahy, zaměřenou zejména na kontrolu stanovení režimu zacházení se sbírkou, úroveň zajištění ochrany sbírky před krádeží a poškozením, vedení sbírkové evidence, vedení agendy vývozu sbírkových předmětů do zahraničí, provádění inventarizace sbírek a poskytování standardizovaných veřejně prospěšných služeb. Kontrola konstatovala nedostatečnou ochranu sbírkových předmětů před nepříznivými vlivy prostředí a nevyhovující zabezpečení přístupu do depozitářů z pavlače nájemního bytu, neuvádění záznamů o prováděných inventarizacích v systematické evidenci od roku 2010, neplnění povinnosti poskytovatele standardizovaných veřejných služeb v plném rozsahu (neexistuje stálá expozice).

Obsah

1	ÚVOD	2
1.1	Slovo ředitele	4
1.2	Základní údaje	6
1.3	Organizační struktura	7
1.4	Personální údaje	8
1.5	Seznam zaměstnanců galerie v roce 2017	8
2	SBÍRKY	10
2.1	Stav	12
2.1.1	Profil sbírek	12
2.1.2	Evidence sbírek	12
2.1.3	Přehled evidence sbírek za rok 2017 (stav k 31. 12. 2017)	13
2.1.4	Rozsah sbírek k 31. 12. 2017 dle počtu inventárních čísel v jednotlivých podsbírkách (včetně vyřazených čísel)	13
2.1.5	Rozsah sbírek k 31. 12. 2017 dle počtu inventárních čísel v jednotlivých podsbírkách (skutečný stav)	13
2.1.6	Úbytky ze sbírek	13
2.2	Prezentace sbírek	14
2.2.1	Situace	14
2.2.2	Zpřístupňování sbírek	14
2.2.3	Zápůjčky	18
2.2.4	Sbírký ZČG na webových stránkách	22
2.2.4.1	Sbírký na webových stránkách ZČG	22
2.2.4.2	Zveřejnění sbírký ZČG v Registru sbírek výtvarného umění	22
2.2.5	Publikace děl v literatuře	23
2.3	Sbírkotvorná činnost	26
2.3.1	Koncepce sbírkotvorné činnosti	26
2.3.2	Nákupní komise	27
2.3.3.	Akvizice v roce 2017	27
2.3.3.1	Nákupy a dary	27
2.3.3.2	Akviziční fond	27
2.3.3.3	Jednání nákupní komise	28
2.3.3.4	Nejvýznamnější akvizice v roce 2017	29
2.3.3.5	Seznam akvizic	31

2. 4	Péče o sbírky	34
2. 4. 1	Kurátoři a podsbírký	34
2. 4. 2	Inventarizace	34
2. 4. 3	Konzervační a restaurátorské práce	35
2. 4. 3. 1	Restaurátorské práce	35
2. 4. 3. 2	Konzervátorské práce	36
2. 4. 3. 2. 1	Konzervátorské oddělení ZČG a jeho práce v roce 2017	36
2. 4. 3. 2. 2	Externě zajištěné konzervátorské práce: sanace děl napadených plísní z podsbírký obrazů	36
2. 4. 4	Digitální obrazová dokumentace sbírek	37
2. 4. 5	Služby pro badatele	37
3	VÝSTAVY	38
3. 1	Úvod	40
3. 2	Odborná spolupráce	41
3. 3	Oceněné výstavy	41
3. 4	Přehled a charakteristika výstav v roce 2017	42
4	PUBLIKACE	56
4. 1	Ediční činnost ZČG	58
4. 2	Přehled publikací vydaných ZČG v roce 2017	58
4. 2. 1	Publikace vydané ZČG samostatně	58
4. 2. 2	Publikace vydané ZČG ve spolupráci s jiným nakladatelstvím	62
5	ODBORNÁ ČINNOST GALERIE	65
5. 1	Úvod	66
5. 2	Hodnocení Radou pro výzkum, vývoj a inovace (RVVI)	66
5. 2. 1	Stav	66
5. 2. 2	Výsledky ZČG v hodnocení výzkumných organizací v roce 2017	67
5. 3	Odborná a publikační práce v roce 2017	71
5. 3. 1	Grantové projekty	71
5. 3. 2	Publikační činnost odborných pracovníků	71
5. 3. 3	Odborné posudky a jiné	72
5. 3. 4	Výstavy autorsky a spoluautorsky připravené odbornými pracovníky galerie	72
5. 3. 5	Přednášky (výběrově)	73
5. 4	Členství v odborných komisích a radách	75

6	PROJEKTY	76
6.1	Semlerova rezidence	78
6.1.1	Vývoj projektu v roce 2017	78
6.1.2	Návštěvnost, veřejný a odborný zájem o Semlerovu rezidenci	79
6.2	Nová budova Západočeské galerie v Plzni – přehled událostí za rok 2017	80
7	VZDĚLÁVÁNÍ	83
7.1	Úvod	84
7.2	Typy kulturně-vzdělávacích programů, jejich cílové skupiny a návštěvnost	84
7.2.1	Doprovodné programy k výstavám	84
7.2.2	Samostatné kulturní pořady	85
7.3	Typy edukačních programů, jejich cílové skupiny a návštěvnost	86
7.3.1	Teoretické (instruktivní) edukační programy	87
7.3.2	Praktické programy	88
8	VEŘEJNOST, SPOLUPRÁCE, SOCIÁLNÍ AKTIVITA	90
8.1	Počet návštěvníků a návštěvnost výstav v roce 2017	92
8.2	Spolupráce	93
8.3	ZČG v kulturním životě města	94
8.3.1	Spolupráce s veřejností	94
8.3.2	Spolupráce se sociálními organizacemi	94
9	KNIHOVNA	96
9.1	Status knihovny	98
9.2	Služby knihovny	98
9.3	Stav knihovního fondu	98
10	PUBLIC RELATIONS	100
10.1	Komunikace s veřejností	102
10.2	Spolupráce s médii	102
10.2.1	Obecný přehled	102
10.2.2	Ohlasy v celostátním a mezinárodním tisku	103
10.2.3	Statistika regionálních článků	105
10.3	Propagace	106
10.3.1	Obecný přehled	106

10. 3. 2	Propagace výstav	106
10. 3. 3	Propagace Semlerovy rezidence	113
10. 3. 4	Propagace kulturních pořadů	113
10. 3. 5	Prezentace projektu nové budovy Západočeské galerie v Plzni	113
10. 4	Jiné prezentační a propagační prvky	114
10. 5	Webové stránky, profil na Facebooku	114
11	HOSPODAŘENÍ GALERIE V ROCE 2017	116
11. 1	Rozpočet v roce 2017	118
11. 2	Peněžní fondy	119
11. 3	Opravy a udržování	119
11. 4	Spravovaný majetek	120
11. 5	Pohledávky / závazky	120
11. 6	Vícezdrojové financování	121
11. 7	Účetní výkazy	122
12	KONTROLNÍ ČINNOST	130
12. 1	Vnitřní kontrolní činnost	132
12. 2	Vnější kontroly finančního charakteru	132
12. 3	Vnější kontroly ostatní	133

Západočeská galerie v Plzni, příspěvková organizace

Výroční zpráva za rok 2017

Redakce: Petr Jindra

Jazyková redakce: Lenka Jindrová

Grafická úprava a tisk: Dragonprint

Autoři fotografií: Karel Kocourek, Marcela Štýbrová, Miroslav Tázler

