

MADONY V ČECHÁCH

Pracovní list pro žáky druhého stupně ZŠ, studenty SŠ a veřejnost.



Plzeňská madona

Petr Parlář a svatovítská huť (1384 nebo předtím)

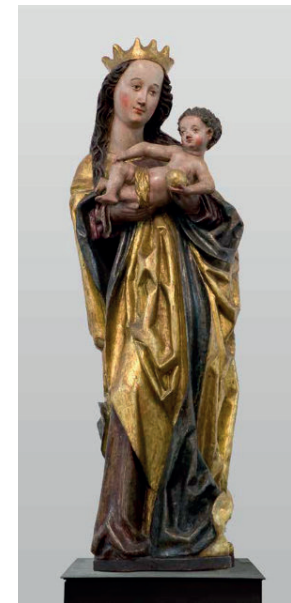
- je nejcennější památkou katedrály sv. Bartoloměje v Plzni a patří k nejvýznamnějším gotickým dílům v Čechách. Je významnou představitelkou českého typu krásných madon vznikajících ve 14. století, v době Václava IV. Typickým rysem je esovitě prohnuté tělo. Polychromovaná opuková socha je vysoká 134 cm. Působí elegantním a živým dojmem, který je vyjádřený viditelným vtlačením prstů matky do tělíčka dítěte.



Františkánská madona

(kolem 1430)

- je monumentální nadživotní řezbářské dílo pozdního krásného slohu, které svou kompozicí (skladbou postav, prvků, symbolů...) navazuje na Plzeňskou madonu. Socha pochází z hlavního oltáře kostela Nanebevzetí Panny Marie františkánského kláštera v Plzni a je vystavena v expozici středověkého umění Národní galerie v Praze.



Madona z Chebu

(kolem 1480)

- Madona z Chebu se Plzeňské madoně narádí od jiných příliš nepodobá. Ježíšek se neotáčí k divákovi, jako je tomu u ostatních madon. Jeho překřížené nohy mají připomínat tvar kříže, jako symbol ukřižování Krista. Chebská madona se odlišuje jak barevností, tak i řásem látky (draperií). Tuto sochu vytvořil umělec, který se pravděpodobně učil v Norimberku či Řezně. Socha je ze zadu vyhloubená, protože měla být umístěna v oltáři.



Krumlovská madona

(kolem 1393)

- je polychromovaná (barevně zdobená) vápencová (opuková) socha Panny Marie s dítětem, mírně podživotní výšky, vytvořená neznámým pražským sochařem, označovaným jako Mistr Krumlovské madony. Je pojmenovaná podle místa svého nalezení v Českém Krumlově. Byla pořízena pravděpodobně nejvyšším pražským purkrabím Jindřichem z Rožmberka. Postava má pečlivě tvarované řasení látky, které vytváří hru světla a stínu.



Švihovská madona

(kolem 1450)

- Švihovská madona opakuje vzor Plzeňské madony v mírně pozměněné podobě. Ježíšek žehná a drží zlaté jablko, čímž je zdůrazněna jeho role vládce nad světem. Marie je vysokou korunou charakterizována jako královna nebes. Madona je umístěna na oltáři v kostele sv. Jiljí na Švihově od roku 1676.



Madona z Deštné (Jindřichův Hradec)

(kolem 1410–1420)

- Madona z Deštné věrně sleduje vzor Madony plzeňské. Dítě je vykloněno směrem k divákovi a jablkem, které drží v obou rukou, se představuje jako druhý Adam (první člověk stvořený Bohem). Socha je vystavována ve významných dnech.

MADONY V ČECHÁCH



Františkánská
madona



Madona z Chebu

V naší zemi vznikla řada krásných uměleckých děl v podobě soch madon (Panny Marie s Ježíškem). Na opačné straně listu se dozvíš informace o každé z nich. Dokázal(a) bys přiřadit město, kde kterým se madony vztahují, k jejich obrázkům? Jednu ze soch na výstavě nenajdeš. Zjistíš, která z nich to je? Nápověda zní: *Jihočeským městem, kde byla tato Madona nalezena, protéká řeka Vltava.*

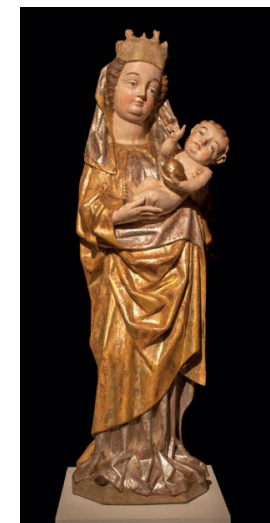
Tři z vás, kteří nejrychleji odpoví a správně splní úkol, odměníme dvěma volnými vstupenkami. Svůj vyplněný list pošli na e-mailovou adresu: edukace@zpc-galerie.cz.



Krumlovská madona



Plzeňská madona



Švihovská madona



Madona z Deštné
(Jindřichův Hradec)



ZČ / G