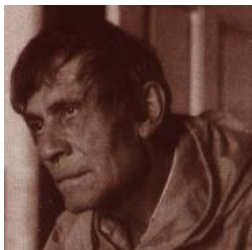


Pracovní list pro studenty SŠ a zřídavé dospělé / Proměny Paterovy tvorby

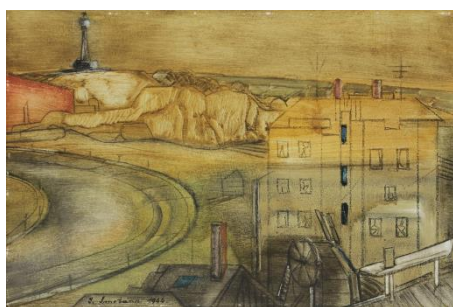
Výstava byla připravena u příležitosti stého výročí narození plzeňského výtvarníka Jiřího Pateru /1924, Praha – 2003, Plzeň/.



Jiří Patera dlouhodobě pedagogicky působil na Pedagogické fakultě UK v Praze, kterou sám vystudoval, a kde ho zásadně ovlivnil profesor Martin Salcman. Po vynuceném konci na Pedagogické fakultě se stáhl do plzeňského ústraní, kde začal vést kroužky pro amatérské malíře, doprovázené letními plenéry. Svou charismatickou osobností i malířskou metodou založenou na barevné výstavbě obrazu ovlivnil mnoho mladých malířů, již se později prosadili na výtvarné scéně. Vznikl zde fenomén tzv. **Paterovy školy**, který se ve výtvarném prostředí západních Čech projevoval ještě dlouho poté, co tyto kroužky skončily.

Koncem šedesátých let dospěl Patera vlastní cestou k osobitému abstraktnímu stylu. Do té doby prošla jeho tvorba několika etapami, které těsně sledují vývoj českého umění a jsou v ní patrné i evropské vlivy.

V letech 1949 a 1950 se Patera dostal do kontaktu s dalšími vynikajícími malíři, kteří vedli plenérové kurzy na Slovensku, kde první rok vyučoval i Jan Smetana, člen Skupiny 42.

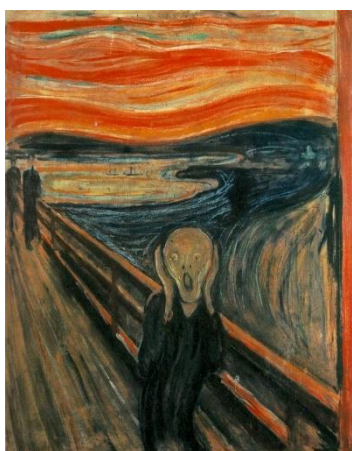


Najdi ve výstavě obraz, který vznikl ve 40. letech na Slovensku. Napiš jeho název a porovnej s obrazem Jana Smetany. Co mají společného?

.....
.....

V polovině padesátých let se Paterova malba začala měnit. Objevila se v ní lidská postava a nové typy motivů, jako interiérová scéna nebo městská krajina. V tomto období sám Patera uváděl inspiraci dílem malíře, který se řadí mezi **expresionisty**.

Poznáš podle obrazu níže, o jakého malíře se jedná? Dopln jeho jméno. Vyhledej ve výstavě dílo J. Pateru, inspirované tímto umělcem. Najdeš zde i další charakteristický prvek, který se objevuje i v pozdější tvorbě – pohled shora.



Autor: Dílo:

Díla Jiřího Pateru, inspirovaná expresionismem:

.....
.....
.....

/detail/



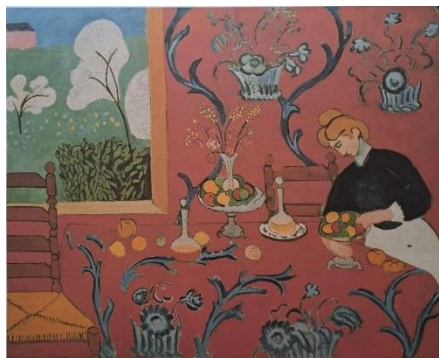
● **Expresionismus** vznikl jako (severo)evropský, především německý umělecký směr. Odmítl umění zobrazující skutečnost, jeho hlavním cílem bylo vyjádřit vlastní prožitky a pocity bez ohledu na jakékoli konvence; projevuje se deformací barev a tvarů.

● **Fauvismus** (z francouzského *le fauve* – šelma) je umělecký směr, který vznikl ve Francii na počátku 20. století. Podobá se německému expresionismu, jehož začátky ovlivnil. Fauvistům šlo o čistou barvu a jednoduchou zkratku, o obrazový prostor bez modelace a stínování.

Pod dojmem návštěvy petrohradské Ermitáže, kde měl Patera možnost prohlédnout si kolekci francouzských klasiků našeho století, vzniklo v padesátých letech hned několik obrazů s výraznou barevností a dekorativní stylizací.

Víš, pro jaký umělecký směr jsou tyto rysy typické?

Vyhledej Paterův obraz, který je přímým ohlasem jednoho slavného díla *Harmonie v červené (Červený pokoj)* z roku 1908.



Autorem díla je francouzský malíř H - - - i M - - - s - e. / Doplň jméno.

O který Paterův obraz se jedná?

Vypiš společné rysy obou děl

.....

Najdeš další Paterovy obrazy z tohoto období?

.....

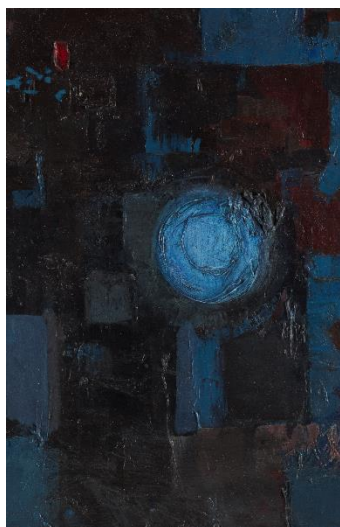
V roce 1962 Patera dospěl postupným vývojem od plošně malovaných venkovských motivů k prvním abstraktním kompozicím, některé z nich vznikly přemalováním starších obrazů, jiné čerpaly z cest do dalekých zemí. Z tohoto období se zachoval i obraz *Bílé město*.

Najdi obraz podle detailu a odhadni, které země byly inspirací k jeho vytvoření.

/Navést tě může typická barevnost a znaky, použité v kompozici/

.....

Jaké geometrické prvky v obraze převažují?



V letech 1964 až 1966 se Jiří Patera přiklonil k čistě abstraktní tvorbě v duchu **českého informelu**, představovaného u nás dílem Mikuláše Medka.

● Jako **český informel** je označován proud expresivní strukturální abstrakce; typickým společným rysem informelních děl byla potřeba narušit hranici mezi malbou a sochou (reliéfem), objevování výrazových možností hmoty a kompozice obrazu z nesořodých materiálů.

S odstupem času se český informel jeví jako adekvátní výtvarné vyjádření stavu myšlení a vědomí člověka poválečné doby a doby tzv. „studené války“.

Prohlédni si detail a najdi ve výstavě citovaný obraz. Napiš jeho název:

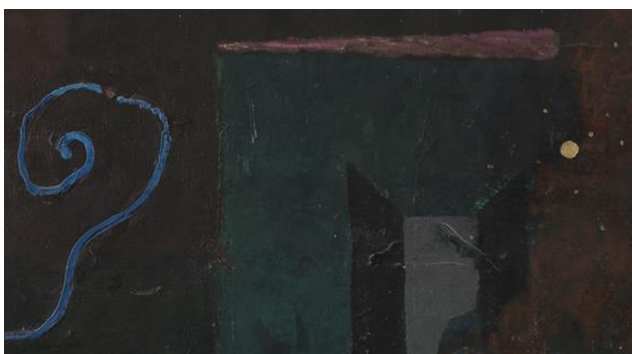
Co obraz vyjadřuje?

Které prvky českého informelu se zde uplatňují?

.....

Patera byl inspirován i uměním české meziválečné avantgardy, zejména po zhlédnutí dvou velkých výstav v Praze v roce 1967 a 1968. Jedním z autorů, které obdivoval, byl i J - - - - Š - - - a. /Doplň jméno.

Své pojetí krajinomalby Patera charakterizoval takto: „*Krajina je pro mě dimenzí vzpomínky. Nebo naopak – vzpomínka vymezuje krajinu.*“ Také jeden ze zde vystavených obrazů přímo nazval *Krajina vzpomínky*.



Obaz skrývá příběh. Co si vybavíš při jeho prohlídce?

.....

.....

.....

.....

● Východiskem **imaginativního umění** je lidské vědomí a sny, v němž jsou vjemy, pocity a zážitky reálného světa přetaveny v novou skutečnost